

# ეკონომიკური მიმოხილვა

## მარტი 2016 წელი

### შინაარსი

---

მიმდინარე ძირითადი ეკონომიკური ტენდენციები.....	3
მთლიანი შიდა პროდუქტის დინამიკა.....	3
ეკონომიკური ზრდის სტრუქტურა.....	3
კერძო სექტორის როლი ეკონომიკურ ზრდაში.....	3
ფასები.....	3
ლარის გაცვლითი კურსი.....	4
უმუშევრობის დონე.....	4
პირდაპირი უცხოური ინვესტიციები.....	4
ეკონომიკური განვითარების რისკები 2016 წელს.....	4
ბიუჯეტის საგადასახადო შემოსავლები.....	5
საგარეო ვაჭრობა.....	5
მიმდინარე ანგარიშის ბალანსი.....	5
საკრედიტო რეიტინგები.....	5
ეკონომიკური განვითარების სტრატეგია „საქართველო 2020“.....	5
სახელმწიფო ვალი.....	6
ეკონომიკის მიმოხილვა.....	7
ეკონომიკური ზრდა.....	7
სახელმწიფო ფინანსები.....	9
ბიზნეს სექტორის ბრუნვა და პროდუქტის გამოშვება.....	9
მიმდინარე ანგარიშის ბალანსი.....	10
პირდაპირი უცხოური ინვესტიციები.....	10
საგარეო ვაჭრობა.....	11
ფასები.....	13
სავალუტო კურსი.....	15
საპროცენტო განაკვეთები.....	15
მონეტარული მაჩვენებლები.....	17

ფულადი გზავნილები.....	18
საქართველო და მეზობელი ქვეყნები .....	19
თურქეთი .....	19
რუსეთი .....	19
აზერბაიჯანი .....	19
სომხეთი .....	20
უკრაინა .....	20
მოლდავეთი .....	20
ბელორუსია .....	21
ეკონომიკური ზრდის პროგნოზი .....	21
გაცვლითი კურსის ცვლილება აშშ დოლართან .....	22
ეკონომიკური აქტივობის ანალიზი დარგობრივ ქრილში .....	23
ნაერთი ბიუჯეტის შემოსავლების ანალიზი .....	27

**8 აპრილი, 2016 წ.**

## მიმდინარე ძირითადი ეკონომიკური ტენდენციები

### მთლიანი შიდა პროდუქტის დინამიკა

2014 წელს, მთლიანი შიდა პროდუქტის საშუალო რეალურმა ზრდამ 4.6 პროცენტი შეადგინა. ეკონომიკური ზრდის ტემპი შემცირდა 2014 წლის მე-4 კვარტლიდან, მას შემდეგ რაც რუსეთში განვითარდა ეკონომიკური კრიზისი და რუსეთის ეკონომიკასთან მჭიდროდ დაკავშირებულ ქვეყნებში მოხდა ეკონომიკური სტაგნაცია. აღნიშნული მოვლენების შედეგად შემცირდა ქართული პროდუქციის ექსპორტი და ფულადი გზავნილები.

აღნიშნული არასახარბიელო საგარეო ეკონომიკური ფაქტორები შენარჩუნდა 2015 წელსაც. 2015 წლის შედეგებით მთლიანი შიდა პროდუქტის რეალურმა ზრდამ, წინა წელთან 2.8 პროცენტი შეადგინა.

წინა წლის შესაბამის პერიოდთან შედარებით 2016 წლის თებერვალში რეალური მთლიანი შიდა პროდუქტის ზრდის ტემპმა 2.6 პროცენტი, ხოლო იანვარი-თებერვლის საშუალო რეალურმა ზრდამ 1.7 პროცენტი შეადგინა.

2016 წელს ეკონომიკური ზრდა ვვარაუდობთ ასევე 3 პროცენტის ფარგლებში.

### ეკონომიკური ზრდის სტრუქტურა

2014-2015 წლებში ეკონომიკური ზრდის წარმმართველი ფაქტორი იყო ინვესტიციები. 2015 წელს სუსტი დინამიკა ჰქონდა წმინდა ექსპორტს. თუმცა, 2016 წელს სავარაუდოა მისი გამოსწორება და 2016 წლის ეკონომიკურ ზრდაში წარმმართველის როლი ექნება.

2016 წლის იანვარ-თებერვალში ეკონომიკის ყველაზე დინამიური ზრდა დაფიქსირდა ელექტროენერჯის, აირისა და წყლის წარმოება/განაწილებაში (ბრუნვები გაიზარდა 21%), სასტუმროებსა და რესტორნებში (17%) და მშენებლობაში (12%). ნეგატიური დინამიკა არის ვაჭრობის სექტორში.

### კერძო სექტორის როლი ეკონომიკურ ზრდაში

2015 წელს ეკონომიკურ ზრდაში აშკარა წარმმართველი როლი უჭირავს კერძო სექტორს. 2015 წელს ბიზნეს სექტორის ბრუნვის მოცულობა გაიზარდა 14.6 პროცენტით, ხოლო პროდუქციის გამოშვება 12.8 პროცენტით. გაზრდილია ბიზნეს სექტორში დასაქმებულთა რაოდენობა 52 ათასი ადამიანით.

### ფასები

საქართველოს მონეტარული პოლიტიკა მისდევს ინფლაციის თარგეთირების პოლიტიკას და მიზნობრივი ინფლაციის მაჩვენებელი 2015-2016 წლისათვის 5 პროცენტს შეადგენს. 2015 წლის დეკემბერში სამომხმარებლო ფასები 4.9 პროცენტით გაიზარდა წინა წელთან. ხოლო 2015 წლის საშუალო წლიურმა ინფლაციამ 4.0 პროცენტი შეადგინა.

2016 წლის მარტში საქართველოში ინფლაციის დონემ წინა თვესთან შედარებით -0.3 პროცენტი, ხოლო წინა წლის შესაბამის თვესთან შედარებით (წლიური ინფლაციის დონე) 4.1 პროცენტი შეადგინა.

2016 წელს ინფლაციის მაჩვენებელი 5.5 პროცენტის ფარგლებშია ნავარაუდები.

### ლარის გაცვლითი კურსი

საქართველოს ეროვნული ბანკი მისდევს თავისუფლად მცურავ სავალუტო კურსის პოლიტიკას. 2015 წლიდან დღემდე, ეროვნული ბანკის ინტერვენციამ სავალუტო ბაზარზე 347 მლნ აშშ დოლარი შეადგინა, თუმცა მარტის თვეში 15 მლნ აშშ დოლარი შეიძინა.

დღეისათვის 2015 წლის 1 აპრილთან შედარებით, ლარი აშშ დოლართან მიმართებაში 3.5 პროცენტით გაუფასურდა. აღნიშნული გაუფასურება გამოწვეულია ერთის მხრივ ძლიერი დოლარით, ხოლო მეორე მხრივ რუსეთში და რუსეთის ეკონომიკასთან მჭიდროდ დაკავშირებული ეკონომიკების ქვეყნებში ეკონომიკური კრიზისით. აღნიშნულ პერიოდში, ლარი ევროსთანაც გაუფასურდა 9.2 პროცენტით, ხოლო ლარის ნომინალური ეფექტური გაცვლითი კურსი 2.4 პროცენტით გამყარდა.

### უმუშევრობის დონე

2014 წელს საქართველოში უმუშევრობის დონე 2013 წელთან შედარებით 2.2 პროცენტული პუნქტით შემცირდა და 12.4 პროცენტი შეადგინა. უნდა აღინიშნოს, რომ 2014 წელს უმუშევრობის დონემ ბოლო 11 წლის მანძილზე ყველაზე დაბალ ნიშნულს მიაღწია.

### პირდაპირი უცხოური ინვესტიციები

2014 წელს საქართველოში განხორციელებული პირდაპირი უცხოური ინვესტიციების მოცულობა 86.7 პროცენტით გაიზარდა და 1 758.4 მლნ დოლარი შეადგინა, რაც 2008 წლის გლობალური ეკონომიკური კრიზისის შემდგომ პერიოდში ყველაზე მაღალი მაჩვენებელია.

2015 წლის პირდაპირმა უცხოურმა ინვესტიციებმა 1 351.0 მლნ აშშ დოლარი შეადგინა, რაც 23 პროცენტით ნაკლებია წინა წლის ანალოგიურ პერიოდზე.

### ეკონომიკური განვითარების რისკები 2016 წელს

მოსალოდნელი ნეგატიური ფაქტორებია: ა) სავაჭრო პარტნიორ ქვეყნებში ეკონომიკური ზრდის მოსალოდნელი მნიშვნელოვანი შემცირება; ბ) საქართველოს საექსპორტო ბაზრის ქვეყნებში გაცვლითი კურსის გაუფასურება; გ) კერძო სექტორში ინვესტიციების შესუსტება; დ) ინვესტიციების შესუსტების ტენდენციები განვითარებულ ქვეყნებში;

მოსალოდნელი პოზიტიური ფაქტორებია: ა) საწვავის ფასების დაბალი დონე; ბ) რეგიონიდან მომდინარე შოკები პიკზეა და მოსალოდნელია შემობრუნება; გ) ევროკავშირის ქვეყნებთან ვაჭრობის ზრდა; დ) ირანისათვის სანქციების მოხსნა; ე) ლარის გაუფასურებით შექმნილი გაურკვევლობების შერბილება;

პოზიტიური და ნეგატიური ფაქტორების წმინდა ეფექტი, მთლიანი შიდა პროდუქტის ზრდაზე სხვადასხვა შეფასებებით უარყოფით 2.0-2.5 პროცენტულ პუნქტს შეადგენს.

## ბიუჯეტის საგადასახადო შემოსავლები

2016 წლის პირველი კვარტლის ფაქტიური საგადასახადო შემოსავლების მობილიზება 8.4% აღემატება 2015 წლის შესაბამის პერიოდს, ხოლო გეგმიური მაჩვენებელი 102.3% შესრულებული.

## საგარეო ვაჭრობა

2015 წელს ექსპორტი 23 პროცენტით შემცირდა. ძირითადი შემცირება მოდის რუსეთზე და რუსეთის ეკონომიკასთან მჭიდროდ დაკავშირებულ ქვეყნებზე. მაგალითად. აზერბაიჯანში კლება 56%, რუსეთში 41%, სომხეთში 37%, უკრაინაში 57% და ყაზახეთში 49%. ევროკავშირის ქვეყნებში ექსპორტი 3.6 პროცენტით გაიზარდა. იმპორტი შემცირდა 10 პროცენტით. 2015 წელს იმპორტის შემცირება ნომინალურ გამოსახულებაში (869 მლნ. აშშ დოლარი) აჭარბებს ექსპორტის კლებას (657 მლნ. აშშ დოლარი), შესაბამისად, სავაჭრო ბალანსი 2015 წელს გაუმჯობესდა.

2016 წლის იანვარში-თებერვალში ექსპორტი 281 მლნ. აშშ დოლარს შეადგენს (13 პროცენტით ნაკლები), ხოლო იმპორტი 1 132 მლნ. აშშ დოლარს (1 პროცენტით მეტი), აქედან ც-ჰეპატიტის წამლების ღირებულება 208 მლნ აშშ დოლარს შეადგენს.

## მიმდინარე ანგარიშის ბალანსი

მიმდინარე ანგარიშის ბალანსის მაღალი დეფიციტი საქართველოს ეკონომიკის ერთ-ერთ მთავარ მოწყვლადობის წყაროს წარმოადგენს.

2014 წელს მ/ა დეფიციტი მშპ-ის 10.6 პროცენტი შეადგინა, ხოლო 2015 წელს 11.8 პროცენტამდე გაიზარდა. საშუალოვადიან პერიოდში ქვეყნის ეკონომიკური პოლიტიკა მიმართული იქნება მიმდინარე ანგარიშის დეფიციტის 8-ზე დაბალ დონეზე შენარჩუნებისაკენ, რაც საგარეო ვალის მასტაბილიზებელ მიმდინარე ანგარიშის დეფიციტის დონეზე დაბალია.

## საკრედიტო რეიტინგები

საქართველო აგრძელებს თანამშრომლობას საერთაშორისო სარეიტინგო კომპანიებთან „Standard & Poor’s“, „Fitch“ და „Moody’s“. ამჟამად საქართველოს Standard & Poor’s“-თან, „Fitch“-თან “BB- ” და Moody’s“-თან “Ba3” სტაბილური რეიტინგი აქვს.

## ეკონომიკური განვითარების სტრატეგია „საქართველო 2020“

საქართველოს მთავრობამ დაასრულა მუშაობა ქვეყნის ეკონომიკური განვითარების სტრატეგიაზე. სტრატეგია სამ ძირითად პილარს ეფუძნება: ადამიანური კაპიტალის განვითარება, კონკურენტუნარიანობის ზრდა და ფინანსებზე ხელმისაწვდომობის გაუმჯობესება. 2016 წელს დაგეგმილია მნიშვნელოვანი ეკონომიკური რეფორმები სტრატეგიის მიზნების შესრულების მიმართულებით.

## სახელმწიფო ვალი

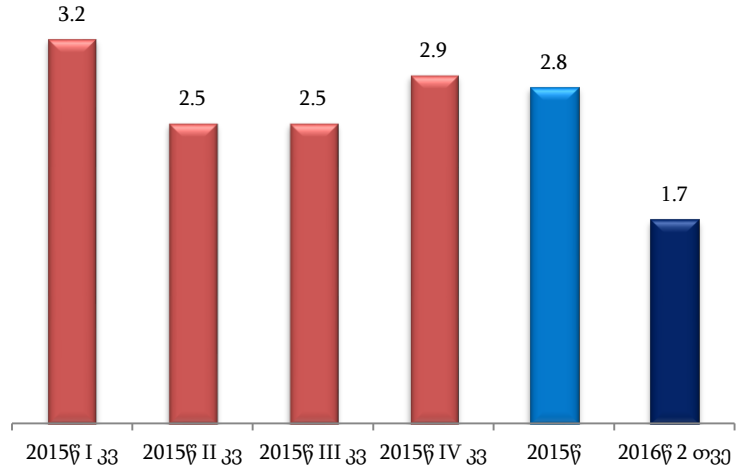
მთავრობის ვალი მთლიან ეკონომიკასთან მიმართებაში სტაბილურობით ხასიათდება და 2015 წელს მშპ-ს 41.5 პროცენტის დონეზეა. აქედან, საგარეო ვალი 32.6, ხოლო საშინაო ვალი 8.9 პროცენტია. აღნიშნული მაჩვენებელი, სახელმწიფო ვალის კანონმდებლობით განსაზღვრული დასაშვებ ნორმასთან შედარებით (60%) დაბალია.

## ეკონომიკის მიმოხილვა

### ეკონომიკური ზრდა

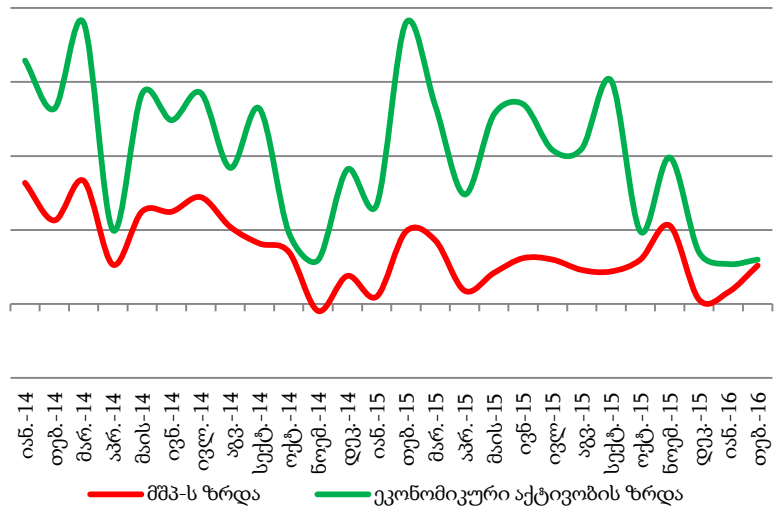
2016 წლის თებერვალში ეკონომიკა 2.6 პროცენტით გაიზარდა.

2015 წელს ეკონომიკურმა ზრდამ 2.8 პროცენტი შეადგინა. 2016 წლის იანვარში ეკონომიკა 0.8 პროცენტით გაიზარდა, ხოლო იანვარი-თებერვლის საშუალო რეალურმა ზრდამ 1.7 პროცენტი შეადგინა.



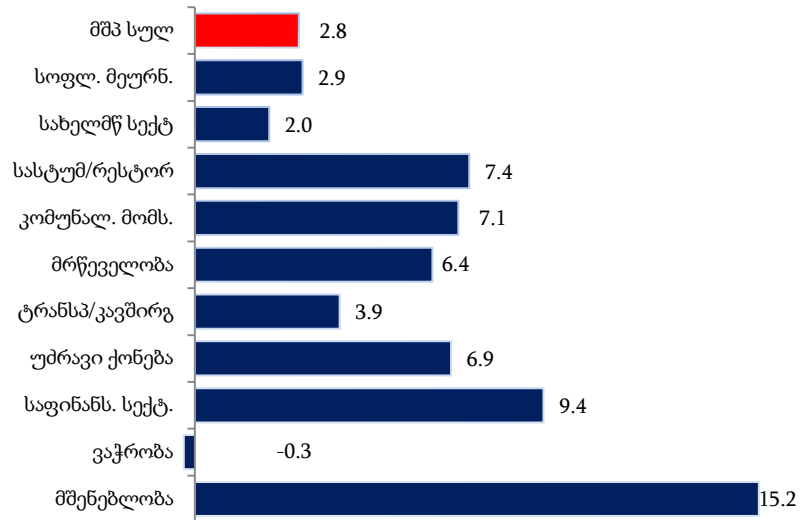
2016 წლის თებერვალში ეკონომიკური აქტივობა 3.0 პროცენტით გაიზარდა.

ეკონომიკური აქტივობა გაიანგარიშება დღგ-ის გადამხდელ საწარმოთა დეკლარირებული ბრუნვის ოპერატიული მონაცემებზე დაყრდნობით. ეკონომიკური აქტივობა იანვარში-თებერვალში 3.0 პროცენტით.

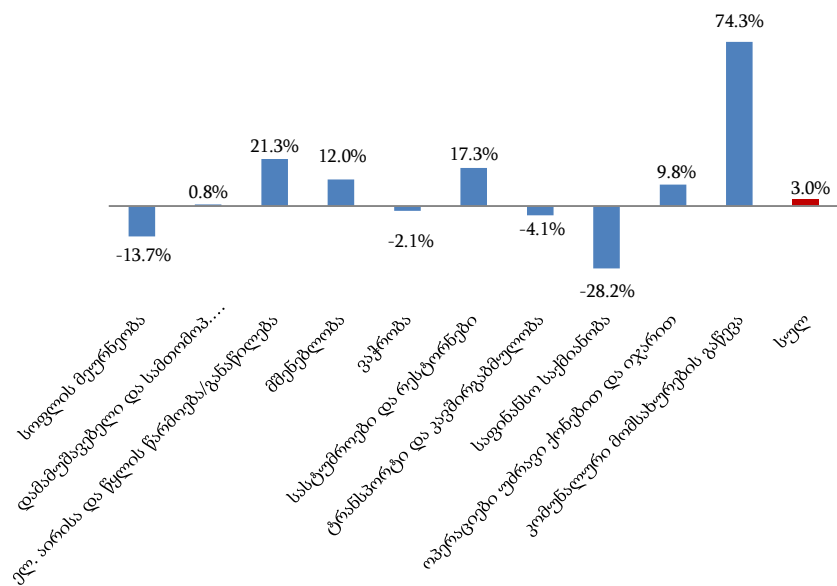


**2015 წელს ეკონომიკური ზრდის წარმართველი სექტორებია მშენებლობა, საფინანსო საქმიანობა, სასტუმრო და რესტორნები.**

2015 წლის მაღალი ზრდის ტემპები აღინიშნებოდა შემდეგ დარგებში: მშენებლობა (15.2 პროცენტი), საფინანსო საქმიანობა (9.4 პროცენტი), სასტუმრო და რესტორნები (7.4 პროცენტი), კომუნალური მომსახურება (7.1 პროცენტი), ტრანსპორტი და კავშირგაბმულობა (3.9 პროცენტი).



2016 წლის იანვარში-თებერვალში ეკონომიკური აქტივობა 3.0 პროცენტით გაიზარდა. პროცენტული ზრდები შემდეგ დარგებში დაფიქსირდა: კომუნალური მომსახურების გაწევა 74.3 პროცენტი, ელ. აირისა და წყლის წარმოება/განაწილება 21.3 პროცენტი, სასტუმროები და რესტორნები 17.3 პროცენტი, მშენებლობა 12.0 პროცენტი, ოპერაციები უძრავი ქონებით და იჯარით 9.8 პროცენტი.

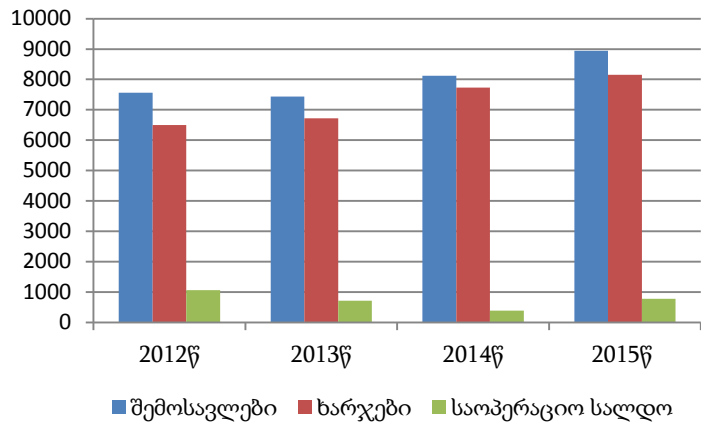




## სახელმწიფო ფინანსები

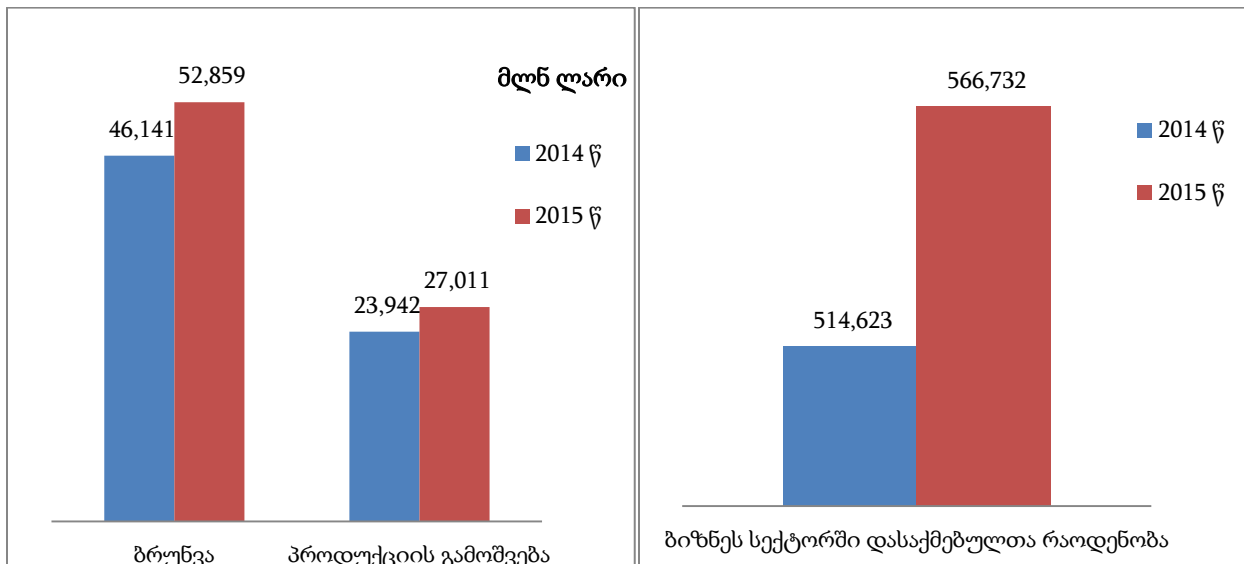
2015 წელს ნაერთი ბიუჯეტის შემოსავლებმა შეადგინა 8 938.3 მლნ ლარი.

მათ შორის, საგადასახადო შემოსავლებმა 8 011 მლნ ლარი. ამ პერიოდისათვის ხარჯების მოცულობამ 8 156 მლნ ლარი შეადგინა. ხოლო, არაფინანსური აქტივების წმინდა ზრდამ 1 124 მლნ ლარი. შესაბამისად, GFS 2001 კლასიფიკაციით ბიუჯეტის საოპერაციო სალდო 783 მლნ ლარს, ხოლო მთლიანი სალდო -341 მლნ ლარს შეადგენს.



## ბიზნეს სექტორის ბრუნვა და პროდუქციის გამოშვება

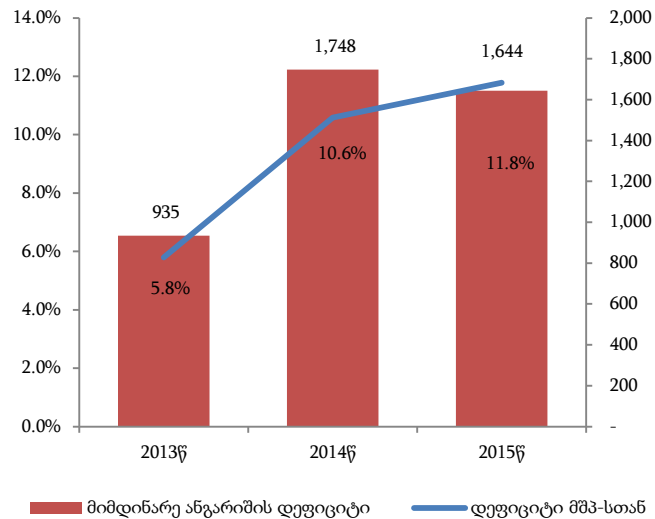
2015 წელს წინა წლის შესაბამის პერიოდთან მიმართებაში 14.6 პროცენტით გაზრდილია ბიზნეს სექტორში ბრუნვის მოცულობა, 12.8 პროცენტით გაზრდილია გამოშვებული პროდუქციის მოცულობა. ასევე გაზრდილია ბიზნეს სექტორში დასაქმებულთა რაოდენობა 52 ათასი ადამიანით.



## მიმდინარე ანგარიშის ბალანსი

ბალანსის მიმდინარე ანგარიშის დეფიციტის მაჩვენებელმა 2015 წელს მშპ-ის 11.8 პროცენტი შეადგინა.

2014 წლის მონაცემებით მიმდინარე ანგარიშის დეფიციტი მშპ-ის 10.6 პროცენტია. 2015 წელს მიმდინარე ანგარიში დეფიციტი გაიზარდა და 11.8% პროცენტი შეადგინა. საშუალოვადიან პერიოდში მიმდინარე ანგარიშის დეფიციტის შემცირება ნავარაუდევია.



## პირდაპირი უცხოური ინვესტიციები

2015 წლის სამ კვარტალში პირდაპირმა უცხოური ინვესტიციებმა 1 019 მლნ აშშ დოლარი შეადგინა.

2014 წელს საქართველოში განხორციელებული პირდაპირი უცხოური ინვესტიციების მოცულობა 87 პროცენტით გაიზარდა და 1 758 მლნ აშშ დოლარი შეადგინა, რაც 2008 წლის გლობალური ეკონომიკური კრიზისის შემდგომ პერიოდში ყველაზე მაღალი მაჩვენებელია. 2015 წლის სამ კვარტალში პირდაპირმა უცხოურმა ინვესტიციებმა 1 019 მლნ აშშ დოლარი შეადგინა, რაც 17.2 პროცენტით ნაკლებია წინა წლის ანალოგიურ პერიოდზე.

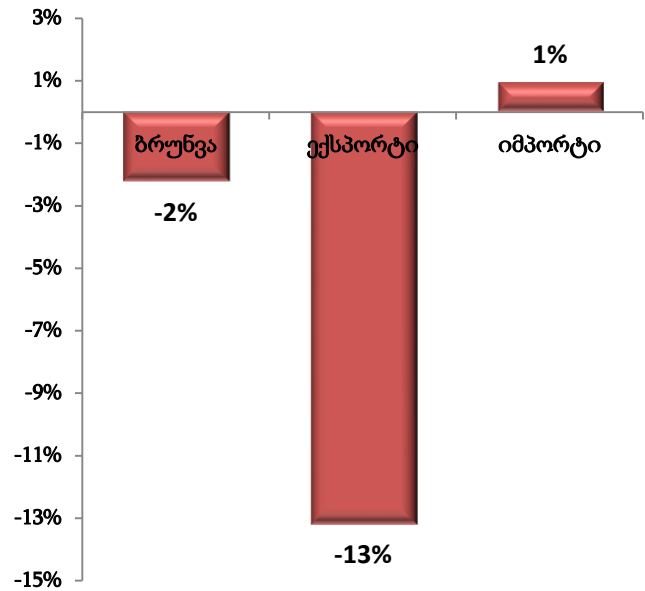
მლნ აშშ დოლარი

	2014წ					2015წ			ცვლილება %		
	Iკვ	IIკვ	IIIკვ	IVკვ	სულ	Iკვ	IIკვ	IIIკვ	Iკვ	IIკვ	IIIკვ
<b>პირდაპირი უცხოური ინვესტიციები</b>	<b>310</b>	<b>196</b>	<b>726</b>	<b>527</b>	<b>1758</b>	<b>175</b>	<b>355</b>	<b>489</b>	-43%	81%	-33%
ინვესტიციების რეკლასიფიკაციის ეფექტი (პირდაპირი უცხოური ინვესტიციების პორტფელურ ინვესტიციებზე გადატანა)		110									
<b>პირდაპირი უცხოური ინვესტიციები რეკლასიფიკაციის გარეშე</b>	<b>310</b>	<b>306</b>	<b>726</b>	<b>527</b>	<b>1868</b>	<b>175</b>	<b>355</b>	<b>489</b>	-43%	16%	-33%

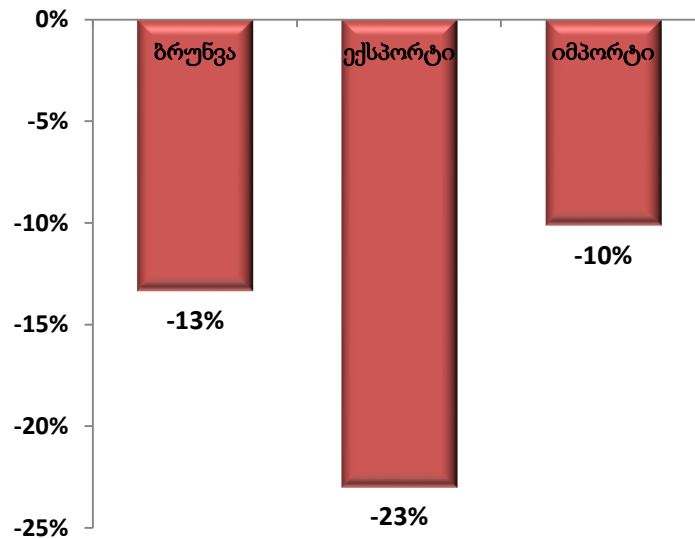
## საგარეო ვაჭრობა

2016 წლის იანვარ-თებერვალში ექსპორტი 281 მლნ. აშშ დოლარს შეადგენს (13 პროცენტით ნაკლები), ხოლო იმპორტი 1132 მლნ. აშშ დოლარს (1 პროცენტით მეტი).

2016 წლის იანვარ-თებერვალში საგარეო სავაჭრო ბრუნვამ 1413 მლნ. აშშ დოლარი შეადგინა, რაც წინა წლის შესაბამის მაჩვენებელზე 2 პროცენტით ნაკლებია; აქედან ექსპორტი 281 მლნ. აშშ დოლარს შეადგენს (13 პროცენტით ნაკლები), ხოლო იმპორტი 1132 მლნ. აშშ დოლარს (1 პროცენტით მეტი). საქართველოს უარყოფითმა სავაჭრო ბალანსმა 2016 წლის იანვარ-თებერვალში 852 მლნ. აშშ დოლარი და საგარეო სავაჭრო ბრუნვის 60 პროცენტი შეადგინა.

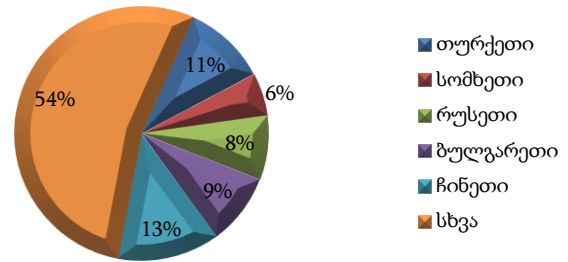


2015 წელს საგარეო სავაჭრო ბრუნვა, წინა წელთან შედარებით 13%-ით შემცირდა. აქედან, საქონლის ექსპორტი 23%-ით (657 მლნ აშშ დოლარი), ხოლო საქონლის იმპორტი 10%-ით (869 მლნ აშშ დოლარი) შემცირდა.

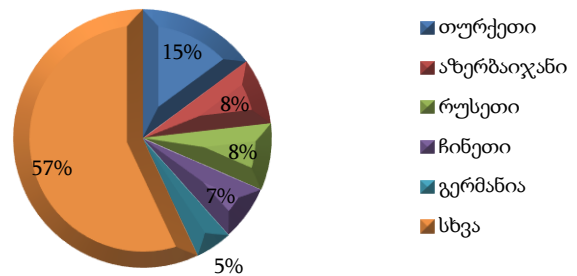


2016 წლის იანვარ-თებერვალში ათი უმსხვილესი სავაჭრო პარტნიორის წილმა საქართველოს მთლიან სავაჭრო ბრუნვაში 69 პროცენტი შეადგინა. უმსხვილესი სავაჭრო პარტნიორებია ირლანდია 14.8%, თურქეთი 14.1%, რუსეთი 8.3%, ჩინეთი 7.7% და აზერბაიჯანი 7.3%.

### ექსპორტი

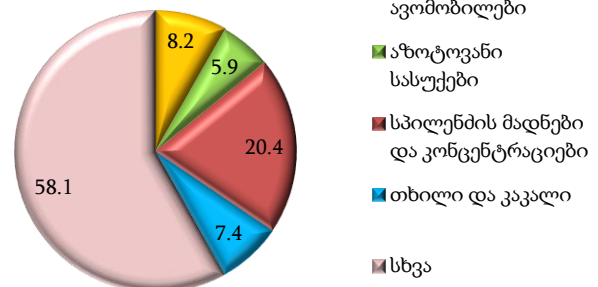


### იმპორტი



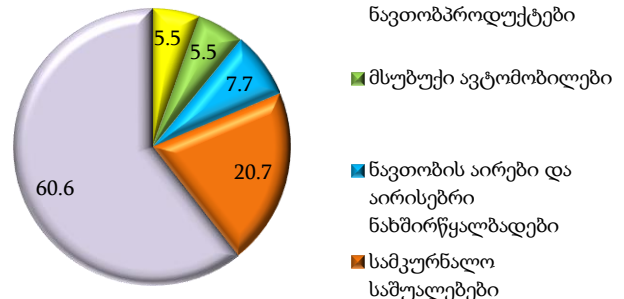
2016 წლის იანვარ-თებერვალში, სასაქონლო ჯგუფებიდან, საექსპორტო პროდუქციაში პირველი ადგილი სპილენძის მადნებმა და კონცენტრატებმა დაიკავა და მთელი ექსპორტის 20 პროცენტი შეადგინა. მსუბუქი ავტომობილებმა 8.2%, თხილის და სხვა კაკალის ჯგუფმა 7.4%, აზოტოვანმა სასუქებმა 5.9% შეადგინა.

### ექსპორტი

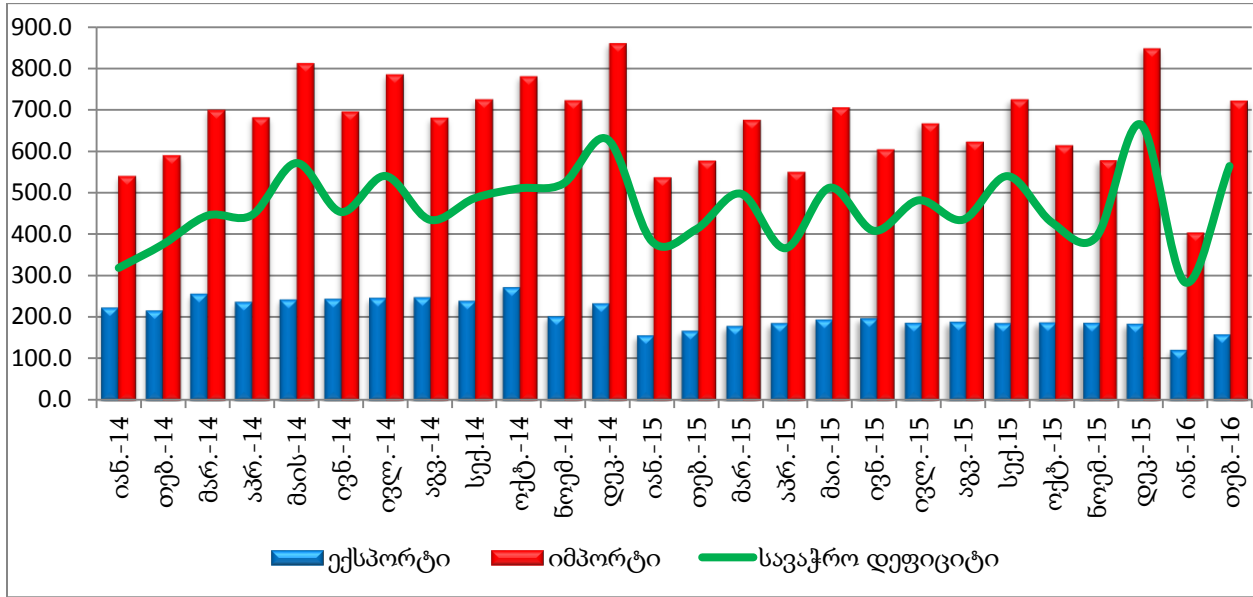


2016 წლის იანვარ-თებერვალში, საიმპორტო სასაქონლო ჯგუფიდან პირველ ადგილზე სამკურნალო საშუალებები იყო და მთელი იმპორტის 21 პროცენტი შეადგინა. მეორე ადგილზეა ნავთობის აირების და აირისებრი ნახშირწყალბადები 7.7%, ნავთობი და ნავთობპროდუქტები 5.5%, მსუბუქი ავტომობილები 5.5%.

### იმპორტი



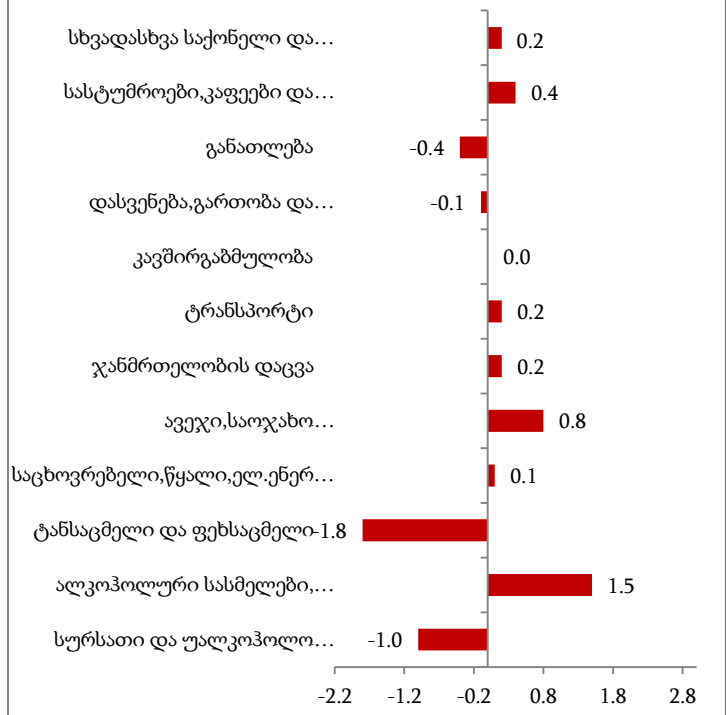
### საგარეო ვაჭრობა (ათასი აშშ დოლარი)



### ფასები

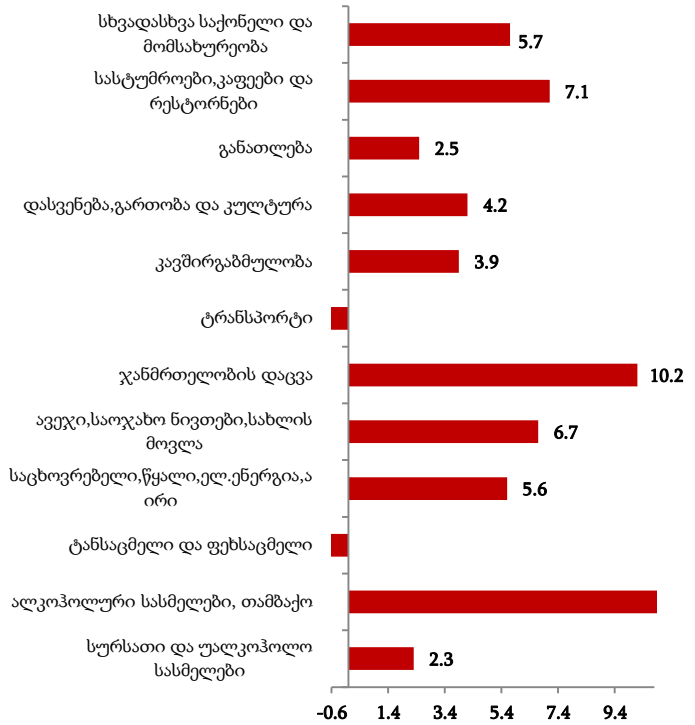
2016 წლის მარტში საქართველოში ინფლაციის დონემ წინა თვესთან შედარებით -0.3 პროცენტით შეადგინა.

მოცემულ პერიოდში ინფლაციის მაჩვენებლის ფორმირებაზე ძირითადად გავლენა შემდეგმა ჯგუფმა იქონია: სურსათი და უალკოჰოლო სასმელები: ჯგუფში ფასები შემცირდა 1.0 პროცენტით, რაც ინფლაციის მთლიან მაჩვენებელზე -0.3 პროცენტული პუნქტით აისახა. ტრანსპორტი: წინა თვესთან შედარებით ფასები შემცირდა 0.8 პროცენტით. შესაბამისად, ჯგუფის წვლილმა ინფლაციის მთლიან მაჩვენებელში -0.1 პროცენტული პუნქტი შეადგინა. ფასების ზრდა დაფიქსირდა ალკოჰოლური სასმელებისა და თამბაქოს ჯგუფში: დაფიქსირდა ფასების 1.5-პროცენტთან ზრდა, რაც ინფლაციის მთლიან მაჩვენებელზე 0.1 პროცენტული პუნქტით აისახა.

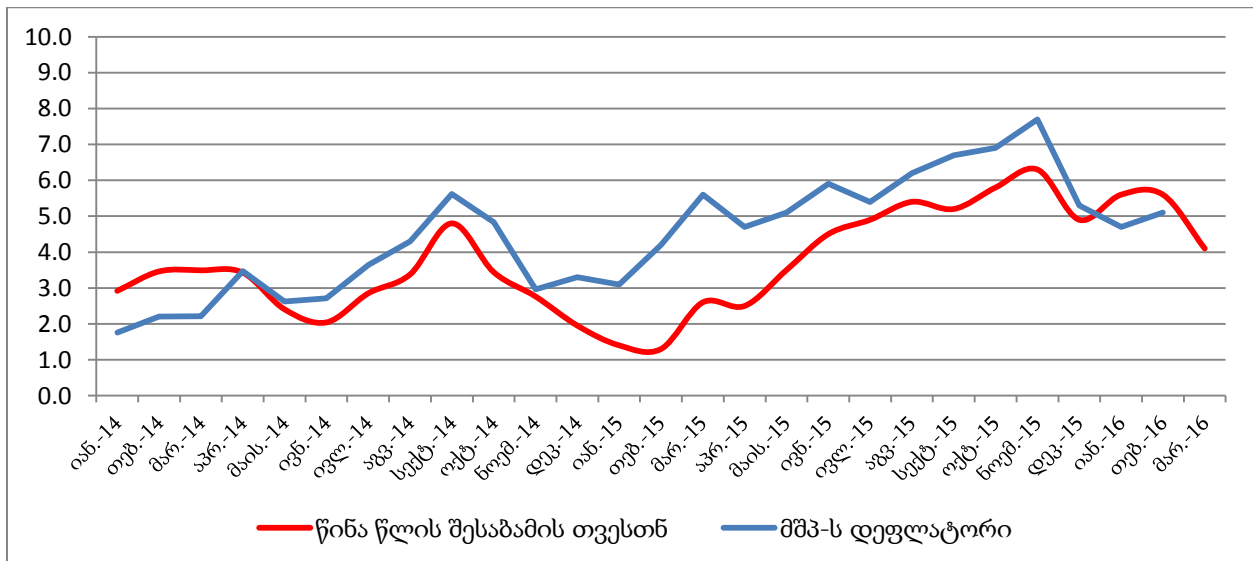


**სამომხმარებლო ფასებმა 2016 წლის მარტში წინა წლის შესაბამის თვესთან შედარებით 4.1 პროცენტი შეადგინა.**

წლიური ინფლაციის ფორმირებაზე ძირითადი გავლენა იქონია ფასების ცვლილებამ შემდეგ ჯგუფებზე: ჯანმრთელობის დაცვა: ფასები გაიზარდა 10.2 პროცენტით, რაც ინფლაციის მთლიან მაჩვენებელზე 0.96 პროცენტული პუნქტით აისახა. ალკოჰოლური სასმელები, თამბაქოს ჯგუფში ფასები გაიზარდა 14.0 პროცენტით, რაც ინფლაციის მთლიან მაჩვენებელზე 0.84 პროცენტული პუნქტით აისახა. ფასები 3.6 პროცენტით შემცირდა ტრანსპორტის ჯგუფზე, რაც -0.46 პროცენტული პუნქტით აისახა წლიური ინფლაციის მთლიან მაჩვენებელში.



**სამომხმარებლო ფასების და მშპ-ს დეფლატორის წლიური ცვლილება**



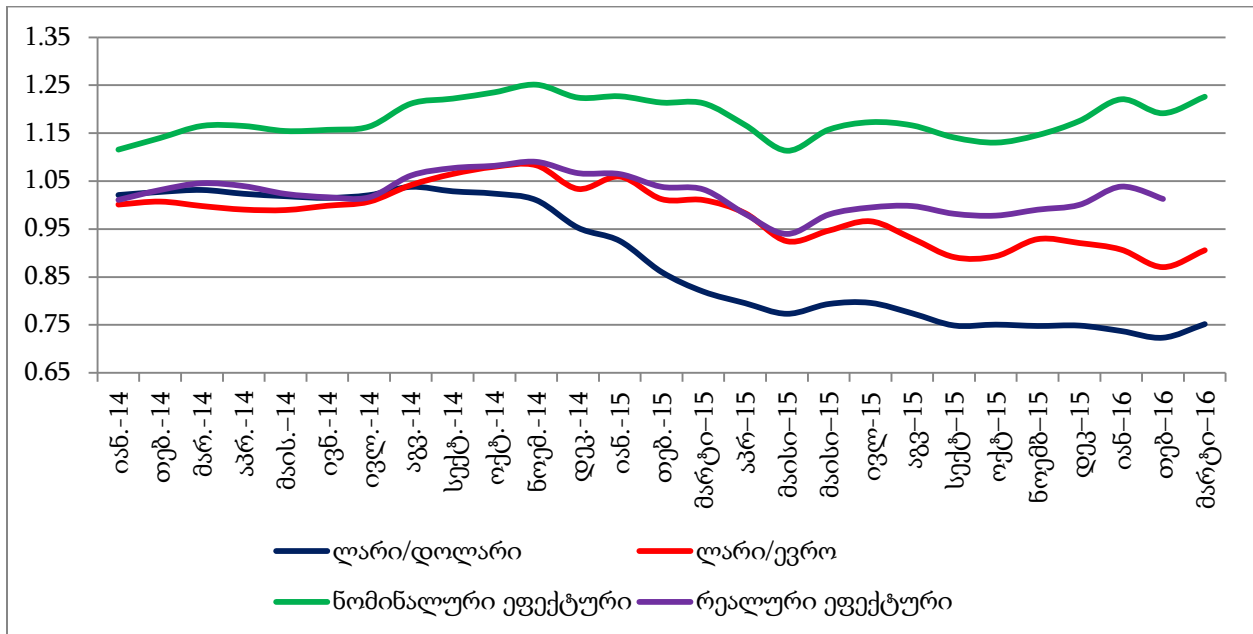
## სავალუტო კურსი

ლარის კურსი, როგორც დოლართან, ევროსთან მიმართებაში გამყარდა. ლარის საშუალო გაცვლითი კურსი მარტში დეკემბერთან მიმართებაში აშშ დოლართან 2.39-დან 2.40-მდე გამყარდა. აშშ დოლარის საშუალო თვიურმა გამყარებამ მარტში 0.4 პროცენტი, ხოლო ევროსთან გაუფასურებამ 1.7 პროცენტი შეადგინა.

ლარის ნომინალური ეფექტური სავალუტო კურსი გაუფასურდა. 2016 წლის მარტში 2015 წლის მარტში შედარებით ნომინალური ეფექტური გაცვლითი კურსი 1.1 პროცენტით გაუფასურდა.

რეალური ეფექტური სავალუტო კურსი გამყარდა. 2016 წლის თებერვალში 2015 წლის თებერვალთან ლარის რეალური ეფექტური გაცვლითი კურსი 2.4 პროცენტით გამყარდა.

ლარის გაცვლითი კურსის ინდექსი 2011 წლის იანვარი=100 (ზრდა=გამყარება)



## საპროცენტო განაკვეთები

გაიზარდა საპროცენტო განაკვეთები სახაზინო ვალდებულებებზე და ობლიგაციებზე. 2016 წლის თებერვალში, იანვართან შედარებით 0.5 პროცენტული პუნქტით გაიზარდა 2 წლიანი სახაზინო ფასიანი ქაღალდების საპროცენტო განაკვეთი და შეადგინა 13.88 პროცენტი. ხოლო იანვარში დეკემბერთან შედარებით, 5 წლიანი ფასიანი ქაღალდების საპროცენტო განაკვეთი გაიზარდა და 14.77 პროცენტი შეადგინა.

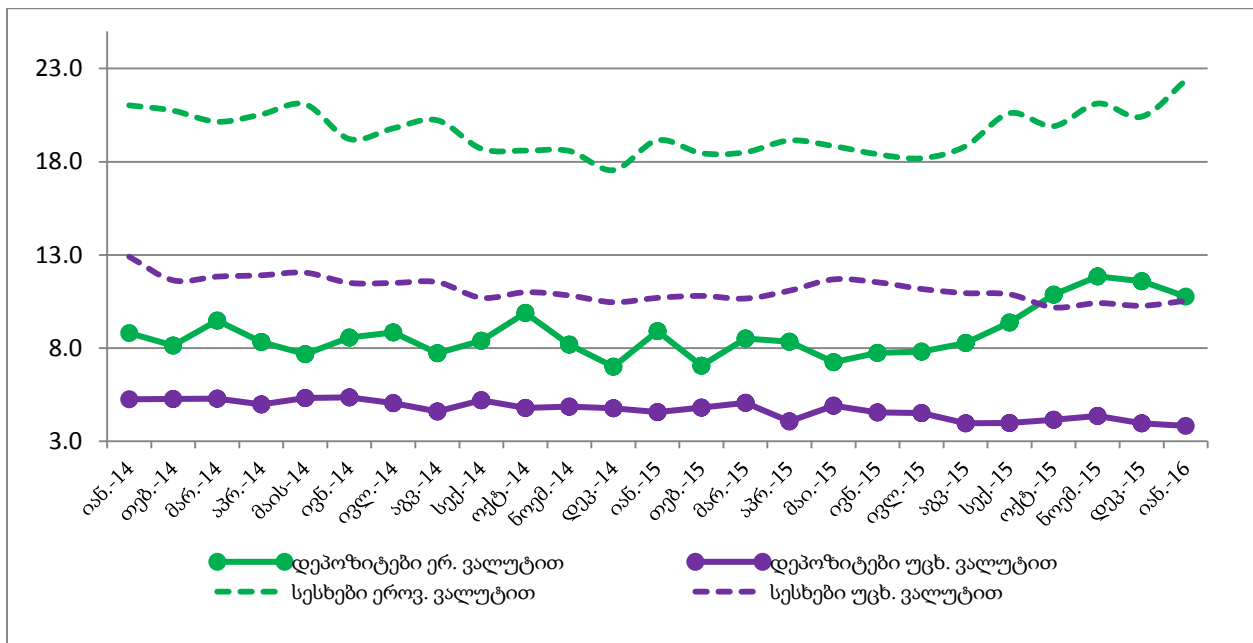
2016 წლის იანვარში წინა თვესთან შედარებით, გაიზარდა სესხებზე საპროცენტო განაკვეთები. იანვარში 1.5 პროცენტული პუნქტით გაიზარდა სესხების საბაზრო საპროცენტო განაკვეთები და 16.8 პროცენტი შეადგინა. მათ შორის, 1.9 პროცენტული პუნქტით გაიზარდა

ეროვნულ ვალუტაში გაცემულ სესხებზე და შეადგინა 22.4, ხოლო 0.3 პროცენტული პუნქტით გაიზარდა უცხოურ ვალუტაში გაცემულ სესხებზე და შეადგინა 10.5 პროცენტი.

2015 წლის იანვართან მიმართებაში, სესხებზე პროცენტი 1.5 პროცენტული პუნქტით გაიზარდა, აქედან ეროვნულ ვალუტით 3.2 გაიზარდა, ხოლო უცხოურ ვალუტაში 0.2 პუნქტით შემცირდა.

**დეპოზიტზე საპროცენტო განაკვეთები 2016 წლის იანვარში, წინა თვესთან შედარებით უცვლელია და 5.2 პროცენტი შეადგინა.** მათ შორის 0.8 პროცენტული პუნქტით შემცირდა დეპოზიტების პროცენტი ეროვნულ ვალუტაში და შეადგინა 10.8, უცხოურ ვალუტაში შემცირდა 0.1 პროცენტული პუნქტით და 3.8 შეადგინა, ხოლო 2015 წლის იანვართან შედარებით განაკვეთი 1.0 პროცენტული პუნქტით შემცირდა, აქედან ეროვნულ ვალუტაში 1.9 გაიზარდა, ხოლო უცხოურ ვალუტაში 0.7 პროცენტული პუნქტით შემცირდა.

**საბაზრო საპროცენტო განაკვეთები**

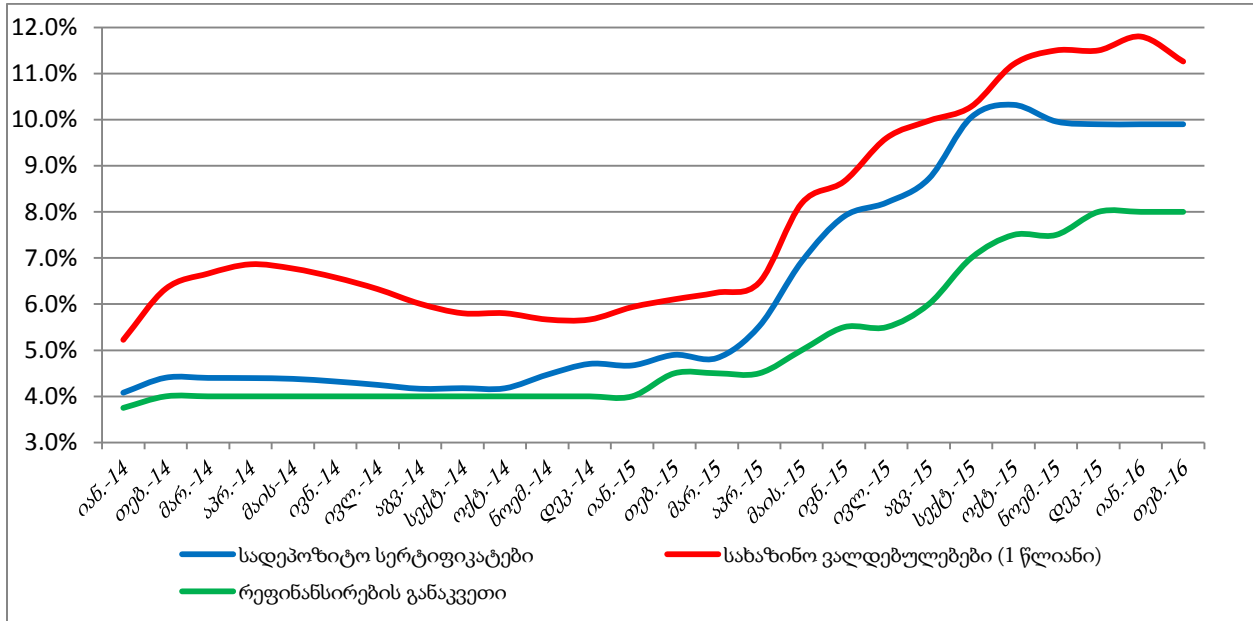


**სადეპოზიტო სერტიფიკატების საპროცენტო განაკვეთი უმნიშვნელოდ შემცირდა.** 2016 წლის თებერვალში, იანვართან შედარებით ეროვნული ბანკის ექვსთვიანი სადეპოზიტო სერტიფიკატების საშუალოთვიური შეწონილი საპროცენტო განაკვეთი არ შეცვლილა და 9.9 პროცენტი შეადგინა.

**უცვლელია მონეტარული პოლიტიკის განაკვეთი.** 2016 წლის მარტში მონეტარული პოლიტიკის განაკვეთი 8.0 პროცენტს შეადგენს.



### საპროცენტო განაკვეთები



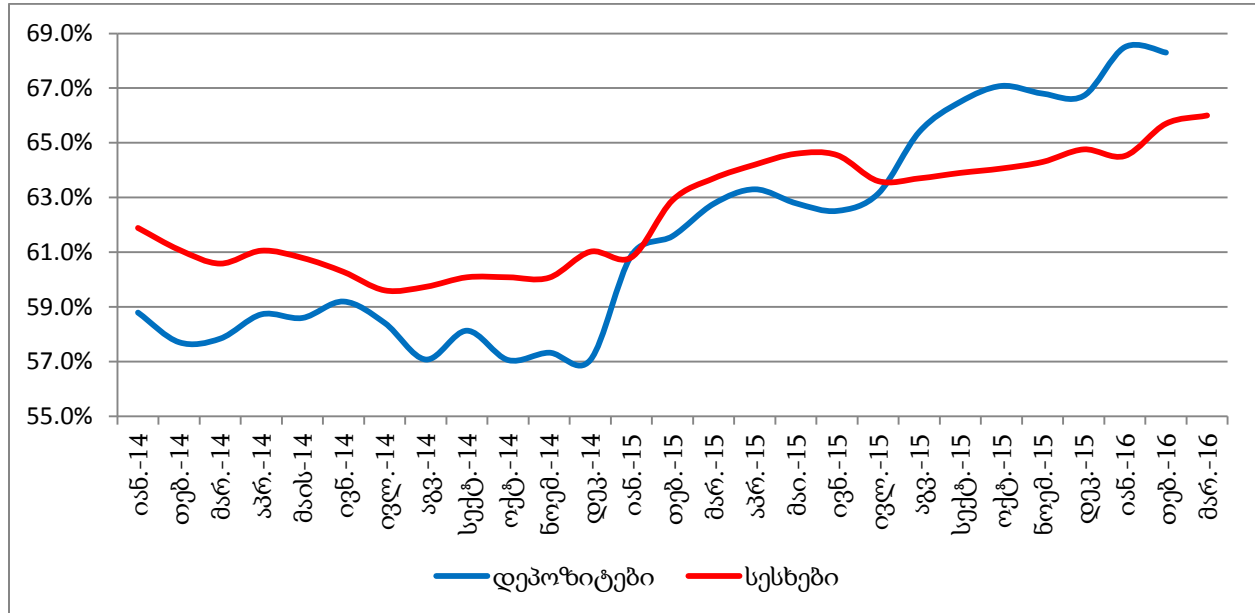
### მონეტარული მაჩვენებლები

2016 წლის თებერვალში წინა წლის შესაბამის პერიოდთან შედარებით ფულის მასა 2.4 პროცენტით შემცირდა (134 მლნ ლარი), ხოლო ეროვნული ვალუტა მიმოქცევაში 42 მლნ ლარით - 1.8 პროცენტით შემცირდა.

**შემცირდა მთლიანი საერთაშორისო რეზერვები.** 2015 წელს მთლიანი საერთაშორისო რეზერვები 179 მლნ აშშ დოლარით შემცირდა. 2016 წლის მარტში წინა წლის დეკემბერთან შედარებით რეზერვები 64 მლნ აშშ დოლარით შემცირდა და 2 457 მლნ დოლარი შეადგინა.

**გაიზარდა დოლარიზაციის კოეფიციენტები.** 2016 წლის თებერვალში დეპოზიტების და სესხების დოლარიზაციის მაჩვენებელს გააჩნია ზრდადი ტენდენცია. დეპოზიტების დოლარიზაციის მაჩვენებელი თებერვალში, 2015 წლიდან 61 პროცენტიდან 68.3 პროცენტამდე, ხოლო სესხების დოლარიზაციის მაჩვენებელი 60.8 პროცენტიდან 66.0 პროცენტამდე გაიზარდა.

### დოლარიზაციის კოეფიციენტები



### ფულადი გზავნილები

2015 წელს შემცირდა საქართველოში განხორციელებული ფულადი გზავნილები. 2015 წელს საქართველოში განხორციელებული ფულადი გზავნილები, წინა წელთან შედარებით 25 პროცენტით შემცირდა (361 მლნ აშშ დოლარი). ფულადი გზავნილები გაიზარდა აშშ-დან 18 მლნ აშშ დოლარით (22%), ისრაელიდან 9.3 მლნ ლარი (39%), თურქეთიდან 4.6 მლნ აშშ დოლარით (7%), ხოლო კლება ფიქსირდება რუსეთიდან 277 მლნ აშშ დოლარით (39%), საბერძნეთიდან 87 მლნ აშშ დოლარით (42%), იტალიიდან 12.4 მლნ დოლარი (10%) და უკრაინიდან 10 მლნ აშშ დოლარით (32%).

2016 წლის იანვარ-თებერვალში გრძელდება საქართველოში განხორციელებული ფულადი გზავნილების შემცირება, წინა წლის შესაბამის პერიოდთან მიმართებაში გზავნილები 7 პროცენტით შემცირდა (11.0 მლნ დოლარი), მნიშვნელოვანი შემცირება რუსეთიდან (17%) და საბერძნეთიდან (34%) დაფიქსირდა, ხოლო ზრდა ისრაელიდან (71%).

## საქართველო და მეზობელი ქვეყნები

### თურქეთი

თურქეთის ეკონომიკური ზრდა 2014 წელს იყო 2.9 პროცენტი, ხოლო 2015 წელს 3.8 პროცენტს შეადგენს.

თურქული ლირა 2015 წლის 1 იანვართან შედარებით, აშშ დოლართან მიმართებაში 20.8 პროცენტით.

2014 წელს თურქეთის ფასების დონე 8.9 პროცენტით, ხოლო 2015 წელს 7.7 პროცენტით გაიზარდა.

2015 წელს თურქეთის წილი საქართველოს ექსპორტში შეადგენს 8.4 პროცენტს (186.0 მლნ აშშ დოლარი), იმპორტში 17.0 პროცენტს (1 331 მლნ აშშ დოლარი), ხოლო ფულად გზავნილებში 6.4 პროცენტს (69 მლნ აშშ დოლარი).

თურქეთის ცენტრალური ბანკის მონეტარული პოლიტიკის განაკვეთი 7.5 პროცენტს შეადგენს.

### რუსეთი

რუსეთის ეკონომიკური ზრდა 2014 წელს იყო 0.7 პროცენტი, ხოლო 2015 წელს შეადგენს - 3.7 პროცენტს.

რუბლი 2015 წლის 1 იანვართან შედარებით, აშშ დოლართან 28.6 პროცენტით გაუფასურდა.

2014 წელს რუსეთის ფასების დონე 7.8 პროცენტით, ხოლო 2015 წლისათვის 15.5 პროცენტით გაიზარდა.

2015 წელს რუსეთის წილი საქართველოს ექსპორტში შეადგენს 7.4 პროცენტს (163 მლნ აშშ დოლარი), იმპორტში 8 პროცენტს (626 მლნ აშშ დოლარი), ხოლო ფულად გზავნილებში 40.1 პროცენტს (433 მლნ აშშ დოლარი).

ეროვნული ბანკის მონეტარული პოლიტიკის განაკვეთი შეადგენს 11.0 პროცენტს.

### აზერბაიჯანი

აზერბაიჯანის ეკონომიკური ზრდა 2014 წელს იყო 2.8 პროცენტი. ხოლო 2015 წელს ი შეადგენს 1.1 პროცენტს.

აზერბაიჯანული მანათი 2015 წლის 1 იანვართან შედარებით, აშშ დოლართან მიმართებაში 49.8 პროცენტით გაუფასურდა.

2014 წელს აზერბაიჯანში ფასების დონე 1.4 პროცენტით გაიზარდა, ხოლო 2015 წლისათვის 4.0 პროცენტით გაიზარდა.

2015 წელს აზერბაიჯანის წილი საქართველოს ექსპორტში შეადგენს 10.9 პროცენტს (240 მლნ აშშ დოლარი), იმპორტში 7 პროცენტს (543 მლნ აშშ დოლარი), ხოლო ფულად გზავნილებში 1.4 პროცენტს (16 მლნ აშშ დოლარი).

ეროვნული ბანკის მონეტარული პოლიტიკის განაკვეთი შეადგენს 3.0 პროცენტს.

## სომხეთი

სომხეთის ეკონომიკური ზრდის ტემპი 2014 წელს 3.5 პროცენტი დაფიქსირდა, ხოლო 2015 წელს შეადგენს 3.0 პროცენტს.

2014 წელს სომხეთში ფასების დონე 3.0 პროცენტით, ხოლო 2015 წლისათვის 3.7 პროცენტით გაიზარდა.

2015 წლის 1 იანვართან შედარებით სომხური დრამი აშშ დოლარის მიმართ 4.7%-ით გაუფასურდა.

2015 წელს სომხეთის წილი საქართველოს ექსპორტში შეადგენს 8.2 პროცენტს (180 მლნ აშშ დოლარი), იმპორტში 2.0 პროცენტს (172 მლნ აშშ დოლარი), ხოლო ფულად გზავნილებში 0.6 პროცენტს (6.5 მლნ აშშ დოლარი).

სომხეთის ცენტრალური ბანკის მონეტარული პოლიტიკის განაკვეთი შეადგენს 10.3 პროცენტს.

## უკრაინა

უკრაინის ეკონომიკური ზრდის ტემპი 2014 წელს -6.6 პროცენტი დაფიქსირდა, ხოლო 2015 წელს შეადგენს -9.9 პროცენტს.

2014 წელს უკრაინაში ფასების დონე 12.1 პროცენტით, ხოლო 2015 წელს 48.7 პროცენტით გაიზარდა.

ეროვნული ბანკის მონეტარული პოლიტიკის განაკვეთი შეადგენს 22%-ს.

2015 წლის 1 იანვართან შედარებით უკრაინული ჰრივნა აშშ დოლარის მიმართ შედარებით 39.8 პროცენტით გაუფასურდა.

2015 წელს უკრაინის წილი საქართველოს ექსპორტში შეადგენს 2.7 პროცენტს (60 მლნ აშშ დოლარი), იმპორტში 6.0 პროცენტს (455 მლნ აშშ დოლარი), ხოლო ფულად გზავნილებში 1.9 პროცენტს (21 მლნ აშშ დოლარი).

## მოლდავეთი

მოლდავეთის ეკონომიკური ზრდა 2014 წელს იყო 4.8 პროცენტი. ხოლო 2015 წელს შეადგენს -1.1 პროცენტს.

2015 წლის 1 იანვართან შედარებით, მოლდოვური ლეი აშშ დოლართან მიმართებაში 21.5 პროცენტით გაუფასურდა.

2014 წელს მოლდავეთში ფასების დონე 5.1 პროცენტით, ხოლო 2015 წლისათვის 9.6 პროცენტით გაიზარდა.

2015 წელს მოლდავეთის წილი საქართველოს ექსპორტში შეადგენს 0.3 პროცენტს (6.5 მლნ აშშ დოლარი), იმპორტში 0.1 პროცენტს (10.1 მლნ აშშ დოლარი).

მონეტარული პოლიტიკის განაკვეთი შეადგენს 19.5 %-ს.

## ბელორუსია

ბელორუსიის ეკონომიკური ზრდა 2014 წელს იყო 1.6 პროცენტი. ხოლო 2015 წელს შეადგენს -3.9 პროცენტს.

ბელორუსული რუბლი 2015 წლის 1 იანვართან შედარებით აშშ დოლართან მიმართებაში 46.2 პროცენტით გაუფასურდა.

2014 წელს მოლდავეთში ფასების დონე 18.1 პროცენტით გაიზარდა, ხოლო 2015 წლისათვის 15.1 პროცენტთან ზრდა არის მოსალოდნელი .

2015 წელს ბელორუსიის წილი საქართველოს ექსპორტში შეადგენს 0.9 პროცენტს (20.5 მლნ აშშ დოლარი), იმპორტში 0.3 პროცენტს (20.8 მლნ აშშ დოლარი), ხოლო ფულად გზავნილებში 0.4 პროცენტს (3.3 მლნ აშშ დოლარი).

მონეტარული პოლიტიკის განაკვეთი 25 პროცენტს შეადგენს.

## ეკონომიკური ზრდის პროგნოზი<sup>1</sup>

ეკონომიკური ზრდის პროგნოზი*			
	2014	2015	2016
უკრაინა	-6.6	-9.9	1.5
ბელარუსია	1.6	-3.9	-2.7
რუსეთი	0.7	-3.7	-1.8
მოლდავეთი	4.8	-1.1	0.5
აზერბაიჯანი	2.8	1.1	-3.0
ესტონეთი	2.9	1.1	2.2
ხორვატია	-0.4	1.6	1.9
ლიტვა	3.0	1.6	2.7
ლატვია	2.4	2.7	3.2
საქართველო	4.6	2.8	3.0
სომხეთი	3.5	3.0	1.9
ბულგარეთი	1.5	3.0	2.3
თურქეთი	2.9	3.8	3.8

<sup>1</sup> წყარო: IMF april 2016

## გაცვლითი კურსის ცვლილება აშშ დოლართან

	2016წ. 1 იანვართან	2015წ. 1 აპრილთან
ნომინალური ეფექტური	↑ 0.5%	↑ 4.7%
აშშ დოლარი	↑ 7.0%	↓ -1.4%
ევრო	↑ 3.2%	↓ -6.4%
თურქ. ლირა	↑ 0.2%	↑ 7.6%
აზერბ. მანათი	↑ 3.7%	↑ 45.4%
სომხ. დრამი	↑ 6.8%	↑ 1.4%
რუს. რუბლი	↓ -9.5%	↑ 10.9%
უკრ. ჰრივნა	↑ 12.5%	↑ 7.4%
ბელორ. რუბლ	↑ 7.2%	↑ 34.1%
მოლდ. ლეი	↑ 3.1%	↑ 9.2%

## ეკონომიკური აქტივობის ანალიზი დარგობრივ ჭრილში (2016 წლის იანვრის დღგ-ს ბრუნვები)

აღნიშნული ინფორმაცია წარმოადგენს 2016 წლის 29 მარტის გავრცელებულ დღგ-ს გადამხდელ საწარმოთა ბრუნვების შესახებ ინფორმაციას.

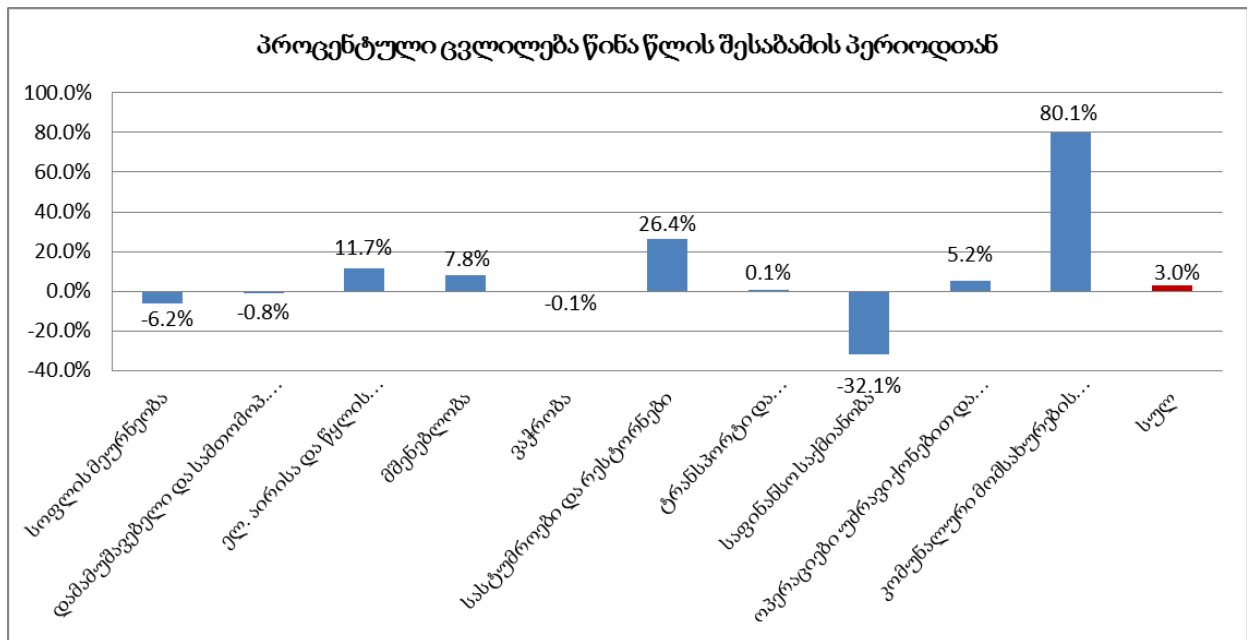
მნიშვნელოვანია შევავსოთ ეკონომიკის აქტივობა დარგობრივ ჭრილში. ეკონომიკური აქტივობის შესავსებლად გამოყენებული იქნა დამატებული ღირებულების გადასახადის გადამხდელად რეგისტრირებულ საწარმოთა მიერ დეკლარირებული ბრუნვები. საწარმოების საქმიანობის სახის იდენტიფიცირების მიზნით გამოყენებული იქნა საქსტატის ბიზნეს რეგისტრის მონაცემები, რომლებიც აღნიშნული სახის ინფორმაციის ყველაზე აქტუალურ ინფორმაციას წარმოადგენს. ბაზების დამუშავების შედეგად გაირკვა, რომ იმ საწარმოების რაოდენობამ, რომლის საქმიანობის იდენტიფიცირება ვერ მოხერხდა 3.9 პროცენტი შეადგენა.

### 2016 წლის თებერვალი წინა წლის შესაბამის პერიოდთან შედარებით

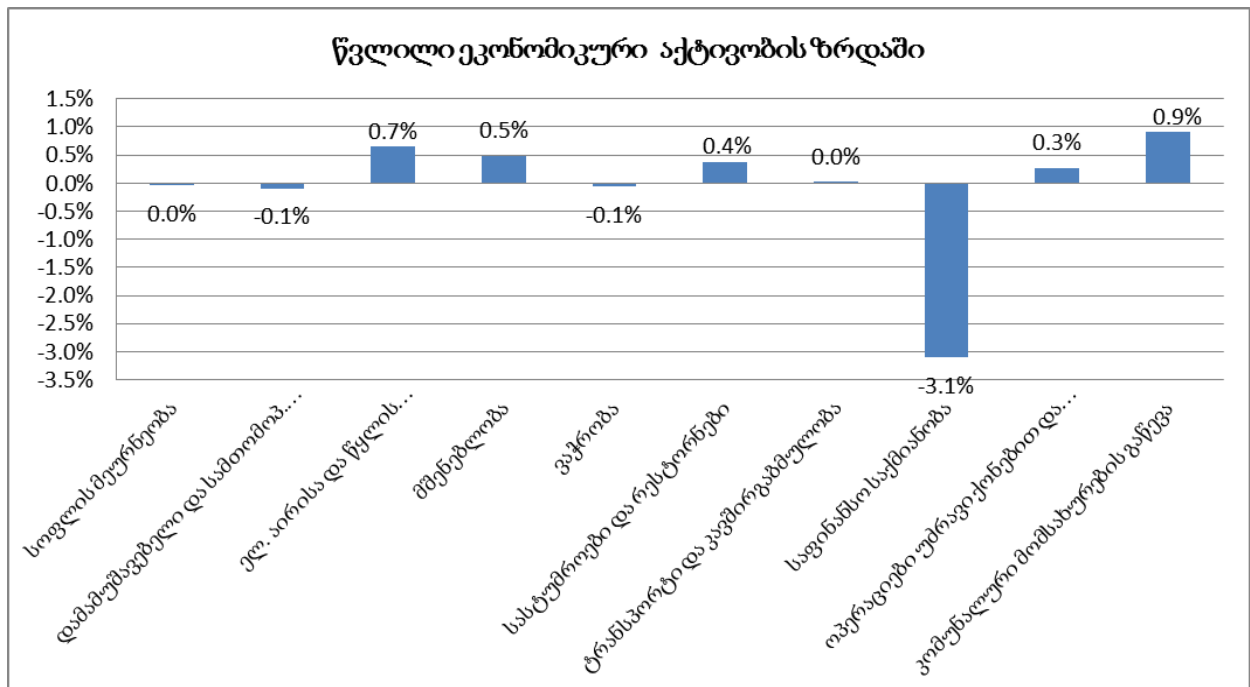
ანალიზი გვიჩვენებს, რომ საწარმოთა ეკონომიკური აქტივობის ზრდა 2016 წლის თებერვალში, წინა წლის შესაბამის პერიოდთან შედარებით 3.0<sup>2</sup> პროცენტით გაიზარდა. პროცენტული ზრდები შემდეგ დარგებში დაფიქსირდა: კომუნალური მომსახურების გაწევა 80.1 პროცენტი, სასტუმროები და რესტორნები 26.4 პროცენტი, ელ. აირისა და წყლის წარმოება/განაწილება 11.7 პროცენტი, მშენებლობა 7.8 პროცენტი, ოპერაციები უძრავი ქონებით და იჯარით 5.2 პროცენტი;

დარგი	სხვაობა ლარი	ზრდა %
სოფლის მეურნეობა	(1,637,389)	-6.2%
დამამუშავებელი და სამთომოკ. მრეწველობა	(3,955,032)	-0.8%
ელ. აირისა და წყლის წარმოება/განაწილება	26,951,975	11.7%
მშენებლობა	20,186,363	7.8%
ვაჭრობა	(2,527,986)	-0.1%
სასტუმროები და რესტორნები	15,268,431	26.4%
ტრანსპორტი და კავშირგაბმულობა	556,580	0.1%
საფინანსო საქმიანობა	(127,434,384)	-32.1%
ოპერაციები უძრავი ქონებით და იჯარით	10,694,106	5.2%
კომუნალური მომსახურების გაწევა	37,381,437	80.1%
<b>სულ</b>	<b>124,524,693</b>	<b>3.0%</b>

<sup>2</sup> დღგ-ის ბრუნვებში გამორიცხულია ერთჯერადი ოპერაციები, რომლებიც გავლენას არ ახდენს ეკონომიკურ ზრდაზე.



2016 წლის თებერვალში ეკონომიკურ აქტივობის ზრდაში ყველაზე დიდი წვლილი შეიტანა კომუნალური მომსახურების გაწევამ 0.9 პროცენტი, ელ. აირისა და წყლის წარმოება/განაწილებამ 0.7 პროცენტი, მშენებლობამ 0,5 პროცენტი, სასტუმროები და რესტორნები 0.4 პროცენტი, ოპერაცია უძრავი ქონებით და იჯარით 0.3 პროცენტი;



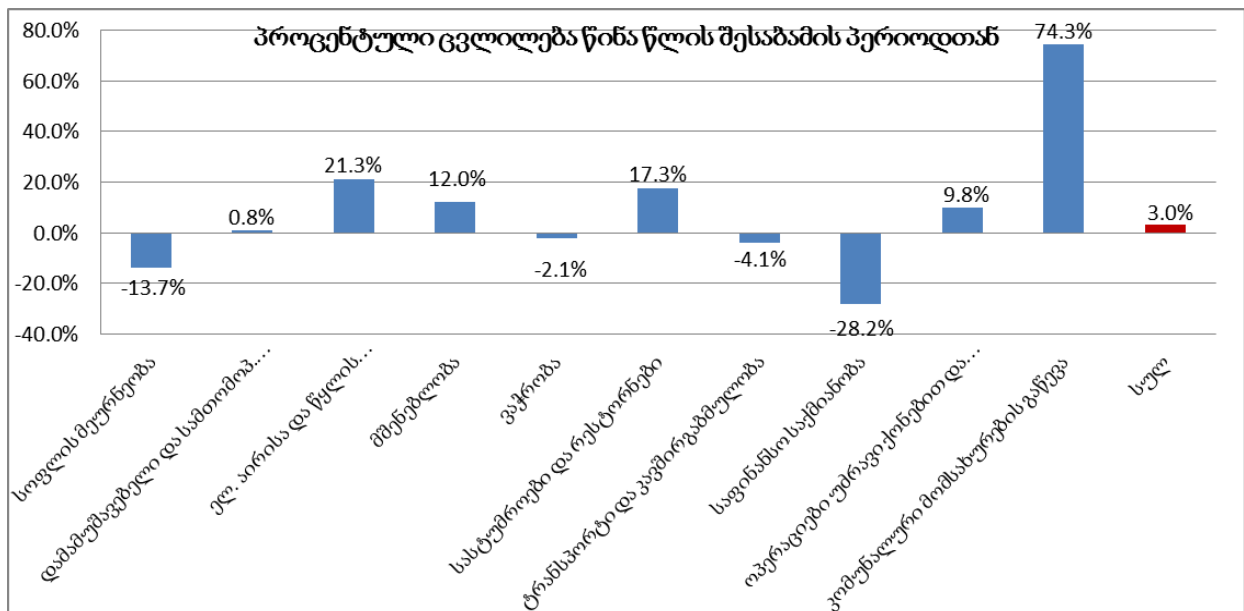


## 2016 წლის იანვარ-თებერვალი წინა წლის შესაბამის პერიოდთან

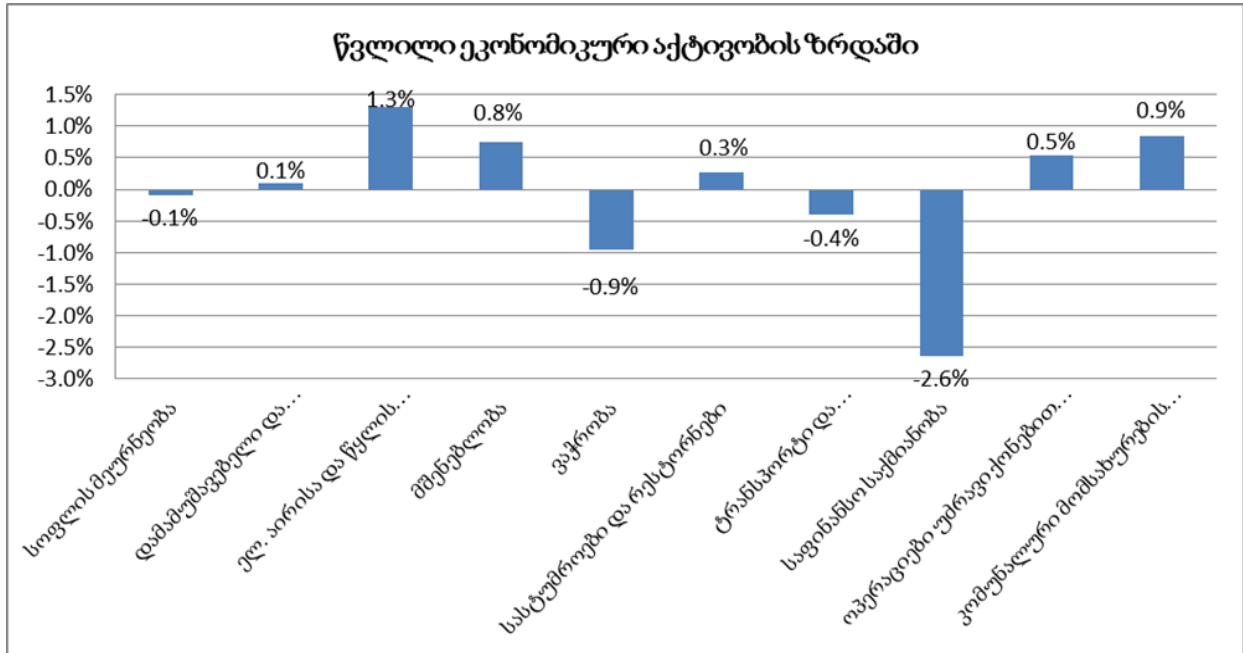
თებერვლისაგან განსხვავებული დინამიკით ხასიათდება იანვარ-თებერვლის ჯამური მაჩვენებლები. საწარმოთა ეკონომიკური აქტივობა 2016 წლის იანვარ-თებერვლის წინა წლის შესაბამის პერიოდთან შედარებით 3.0 პროცენტით გაიზარდა. პროცენტული ზრდები დარგების მიხედვით შემდეგნაირად გამოიყურება: კომუნალური მომსახურების გაწევა 74.3 პროცენტი, ელ. აირისა და წყლის განაწილების სექტორი 21.3 პროცენტი,

დარგი	სხვაობა ლარი	ზრდა %
სოფლის მეურნეობა	(7,427,749)	-13.7%
დამამუშავებელი და სამთომპ. მრეწველობა	7,415,026	0.8%
ელ. აირისა და წყლის წარმოება/განაწილება	102,706,518	21.3%
მშენებლობა	60,009,001	12.0%
ვაჭრობა	(75,115,454)	-2.1%
სასტუმროები და რესტორნები	21,381,091	17.3%
ტრანსპორტი და კავშირგაბმულობა	(31,923,185)	-4.1%
საფინანსო საქმიანობა	(209,922,222)	-28.2%
ოპერაციები უძრავი ქონებით და იჯარით	42,248,115	9.8%
კომუნალური მომსახურების გაწევა	67,556,654	74.3%
<b>სულ</b>	<b>235,292,399</b>	<b>3.0%</b>

სასტუმროები და რესტორნები 17.3 პროცენტი, მშენებლობა 12.0 პროცენტი, ოპერაციები უძრავი ქონებით და იჯარით 9.8 პროცენტი;



2016 წლის იანვარ-თებერვალში ეკონომიკურ აქტივობის ზრდაში ყველაზე დიდი წვლილი შეიტანა ელ. აირისა და წყლის განაწილების სექტორი 1.3 პროცენტი, შემდეგ მოდის კომუნალური მომსახურების გაწევა 0.9 პროცენტი, მშენებლობა 0.8 პროცენტი, ოპერაციები უძრავი ქონებით და იჯარით 0.5 პროცენტი, სასტუმროები და რესტორნები 0.3 პროცენტი;



## ნაერთი ბიუჯეტის შემოსავლების ანალიზი

2016 წლის ბიუჯეტი საპროგნოზო მაჩვენებლები გაანგარიშებულია ეკონომიკური ზრდის 3.0 პროცენტთან და ინფლაციის 5.5 პროცენტთან მაჩვენებლებზე. ეკონომიკური ზრდის საპროგნოზო მაჩვენებელი კონსერვატიულ შეფასებას წარმოადგენს (ბევრი ნეგატიური რისკის ფონზე). ხოლო ბიუჯეტის დეფიციტი (GFS1986) კლასიფიკაციით 3.0 პროცენტს შეადგენს.

### 2016 წელს მოსალოდნელი რისკები:

#### პოზიტიური

- ნავთობის ფასების მოსალოდნელი კლება და დაბალი ფასის შენარჩუნება;
- ყველა მეზობელი bottom-ზეა;
- DCFTA-ის მატერიალიზება;
- ირანის გახსნა;
- ლარის გაუფასურებით შექმნილი გაურკვევლობების შერბილება;

#### ნეგატიური

- რეგიონის არასტაბილური გარემო;
- რუსეთის ემბარგო;
- სომხეთში უარესის მოლოდინები;
- ამერიკაში პოლიტიკის განაკვეთის ზრდა;
- ინვესტიციებსადმი ნაკლები მიდრეკილება განვითარებულ სამყაროში;
- ჩინეთის ეკონომიკის სტაგნაცია;