

ეკონომიკური მიმოხილვა

აპრილი 2016 წელი

შინაარსი

მიმდინარე ძირითადი ეკონომიკური ტენდენციები.....	3
მთლიანი შიდა პროდუქტის დინამიკა.....	3
ეკონომიკური ზრდის სტრუქტურა.....	3
კერძო სექტორის როლი ეკონომიკურ ზრდაში.....	3
ფასები.....	3
ლარის გაცვლითი კურსი.....	4
უმუშევრობის დონე.....	4
პირდაპირი უცხოური ინვესტიციები.....	4
ეკონომიკური განვითარების რისკები 2016 წელს.....	4
ბიუჯეტის საგადასახადო შემოსავლები.....	5
საგარეო ვაჭრობა.....	5
მიმდინარე ანგარიშის ბალანსი.....	5
საკრედიტო რეიტინგები.....	5
ეკონომიკური განვითარების სტრატეგია „საქართველო 2020“.....	5
სახელმწიფო ვალი.....	5
ეკონომიკის მიმოხილვა.....	6
ეკონომიკური ზრდა.....	6
სახელმწიფო ფინანსები.....	8
ბიზნეს სექტორის ბრუნვა და პროდუქტის გამოშვება.....	8
მიმდინარე ანგარიშის ბალანსი.....	9
პირდაპირი უცხოური ინვესტიციები.....	9
საგარეო ვაჭრობა.....	10
ფასები.....	12
სავალუტო კურსი.....	14
საპროცენტო განაკვეთები.....	14
მონეტარული მაჩვენებლები.....	16

ფულადი გზავნილები.....	17
საქართველო და მეზობელი ქვეყნები	18
თურქეთი	18
რუსეთი	18
აზერბაიჯანი	18
სომხეთი	19
უკრაინა	19
მოდღვეთი	19
ბელორუსია	20
ეკონომიკური ზრდის პროგნოზი	20
გაცვლითი კურსის ცვლილება აშშ დოლართან	21
ეკონომიკური აქტივობის ანალიზი დარგობრივ ჭრილში	22
ნაერთი ბიუჯეტის შემოსავლების ანალიზი	25

6 მაისი, 2016 წ.

მიმდინარე ძირითადი ეკონომიკური ტენდენციები

მთლიანი შიდა პროდუქტის დინამიკა

2015 წელს მთლიანი შიდა პროდუქტის რეალურმა ზრდამ, წინა წელთან 2.8 პროცენტი შეადგინა. მას შემდეგ რაც რუსეთში განვითარდა ეკონომიკური კრიზისი და რუსეთის ეკონომიკასთან მჭიდროდ დაკავშირებულ ქვეყნებში მოხდა ეკონომიკური სტაგნაცია. აღნიშნული არასახარბიელო საგარეო ეკონომიკური ფაქტორები დაიწყო 2014 წელს და შენარჩუნდა 2015 წელსაც. აღნიშნული მოვლენების შედეგად შემცირდა ქართული პროდუქციის ექსპორტი და ფულადი გზავნილები.

2016 წლის პირველ კვარტალში მთლიანი შიდა პროდუქტის საშუალო რეალურმა ზრდამ, წინა წლის შესაბამის პერიოდთან 2.3 პროცენტი შეადგინა. რეალური მშპ-ს ზრდის ტემპი იანვარში 0.8 პროცენტი, თებერვალში 2.6 პროცენტი, ხოლო მარტში 3.4 პროცენტი დაფიქსირდა.

2016 წელს ეკონომიკური ზრდა ნავარაუდევია 3.0 პროცენტის ფარგლებში.

ეკონომიკური ზრდის სტრუქტურა

2015 წლებში ეკონომიკური ზრდის წარმმართველი ფაქტორი იყო ინვესტიციები. 2015 წელს სუსტი დინამიკა ჰქონდა წმინდა ექსპორტს. თუმცა, 2016 წელს სავარაუდოა მისი გამოსწორება და 2016 წლის ეკონომიკურ ზრდაში წარმმართველის როლი ექნება.

2016 წლის იანვარ-მარტში ეკონომიკის ყველაზე დინამიური ზრდა დაფიქსირდა სასტუმროებსა და რესტორნებში (ბრუნვები გაიზარდა 18.4%), ელექტროენერჯის, აირისა და წყლის წარმოება/განაწილებაში (18%) და მშენებლობაში (11.6%). ნეგატიური დინამიკა არის ვაჭრობის სექტორში.

კერძო სექტორის როლი ეკონომიკურ ზრდაში

2015 წელს ეკონომიკურ ზრდაში აშკარა წარმმართველი როლი უჭირავს კერძო სექტორს. 2015 წელს ბიზნეს სექტორის ბრუნვის მოცულობა გაიზარდა 14.6 პროცენტით, ხოლო პროდუქციის გამოშვება 12.8 პროცენტით. გაზრდილია ბიზნეს სექტორში დასაქმებულთა რაოდენობა 52 ათასი ადამიანით.

ფასები

საქართველოს მონეტარული პოლიტიკა მისდევს ინფლაციის თარგეთირების პოლიტიკას და მიზნობრივი ინფლაციის მაჩვენებელი 2015-2016 წლისათვის 5 პროცენტს შეადგენს. 2015 წლის დეკემბერში წინა წელთან შედარებით სამომხმარებლო ფასები 4.9 პროცენტით გაიზარდა. ხოლო 2015 წლის საშუალო წლიურმა ინფლაციამ 4.0 პროცენტი შეადგინა.

2016 წლის აპრილში საქართველოში ინფლაციის დონემ წინა თვესთან შედარებით -0.6 პროცენტი, ხოლო წლიური ინფლაციის დონემ 3.2 პროცენტი შეადგინა.

2016 წელს ინფლაციის მაჩვენებელი 5.5 პროცენტის ფარგლებშია ნავარაუდები.

ლარის გაცვლითი კურსი

საქართველოს ეროვნული ბანკი მისდევს თავისუფლად მცურავ სავალუტო კურსის პოლიტიკას. 2015 წლიდან ეროვნული ბანკის ინტერვენციამ სავალუტო ბაზარზე 347 მლნ აშშ დოლარი შეადგინა, თუმცა მიმდინარე წლის მარტის თვიდან მოყოლებული 55 მლნ აშშ დოლარი შეიძინა.

დღეისათვის 2015 წლის 1 მაისთან შედარებით, ლარი აშშ დოლართან მიმართებაში 4.9 პროცენტით გამყარდა. ლარის გამყარება მარტის თვიდან დაიწყო და როგორც დოლართან, ასევე ევროსთან გამყარდა. აღნიშნულ პერიოდში, ლარი ევროსთან 1.3 პროცენტით გამყარდა, ხოლო ლარის ნომინალური ეფექტური გაცვლითი კურსი 13.0 პროცენტით გამყარდა.

უმუშევრობის დონე

2014 წელს საქართველოში უმუშევრობის დონე 2013 წელთან შედარებით 2.2 პროცენტული პუნქტით შემცირდა და 12.4 პროცენტი შეადგინა. უნდა აღინიშნოს, რომ 2014 წელს უმუშევრობის დონემ ბოლო 11 წლის მანძილზე ყველაზე დაბალ ნიშნულს მიაღწია.

პირდაპირი უცხოური ინვესტიციები

2014 წელს საქართველოში განხორციელებული პირდაპირი უცხოური ინვესტიციების მოცულობა 86.7 პროცენტით გაიზარდა და 1 758.4 მლნ დოლარი შეადგინა, რაც 2008 წლის გლობალური ეკონომიკური კრიზისის შემდგომ პერიოდში ყველაზე მაღალი მაჩვენებელია.

2015 წლის პირდაპირმა უცხოურმა ინვესტიციებმა 1 351.0 მლნ აშშ დოლარი შეადგინა, რაც 23 პროცენტით ნაკლებია წინა წლის ანალოგიურ პერიოდზე.

ეკონომიკური განვითარების რისკები 2016 წელს

მოსალოდნელი ნეგატიური ფაქტორებია: ა) სავაჭრო პარტნიორ ქვეყნებში ეკონომიკური ზრდის მოსალოდნელი მნიშვნელოვანი შემცირება; ბ) საქართველოს საექსპორტო ბაზრის ქვეყნებში გაცვლითი კურსის გაუფასურება; გ) კერძო სექტორში ინვესტირების შესუსტება; დ) ინვესტირების შესუსტების ტენდენციები განვითარებულ ქვეყნებში;

მოსალოდნელი პოზიტიური ფაქტორებია: ა) საწვავის ფასების დაბალი დონე; ბ) რეგიონიდან მომდინარე შოკები პიკზეა და მოსალოდნელია შემობრუნება; გ) ევროკავშირის ქვეყნებთან ვაჭრობის ზრდა; დ) ირანისათვის სანქციების მოხსნა; ე) ლარის გაუფასურებით შექმნილი გაურკვევლობების შერბილება;

პოზიტიური და ნეგატიური ფაქტორების წმინდა ეფექტი, მთლიანი შიდა პროდუქტის ზრდაზე სხვადასხვა შეფასებებით უარყოფით 2.0-2.5 პროცენტულ პუნქტს შეადგენს.

ბიუჯეტის საგადასახადო შემოსავლები

2016 წლის 4 თვეში ფაქტიური საგადასახადო შემოსავლების მობილიზება 8.3% აღემატება 2015 წლის შესაბამის პერიოდს, ხოლო გეგმიური მაჩვენებელი 102.2% შესრულებული.

საგარეო ვაჭრობა

2015 წელს ექსპორტი 23 პროცენტით შემცირდა. ძირითადი შემცირება მოდის რუსეთზე და რუსეთის ეკონომიკასთან მჭიდროდ დაკავშირებულ ქვეყნებზე. მაგალითად. აზერბაიჯანში კლება 56%, რუსეთში 41%, სომხეთში 37%, უკრაინაში 57% და ყაზახეთში 49%. ხოლო იმპორტი შემცირდა 10 პროცენტით. ევროკავშირის ქვეყნებში ექსპორტი 3.6 პროცენტით გაიზარდა.

2016 წლის იანვარ-მარტში საგარეო სავაჭრო ბრუნვამ 2 145 მლნ. აშშ დოლარი შეადგინა, რაც წინა წლის შესაბამის მაჩვენებელზე 7 პროცენტით ნაკლებია; აქედან ექსპორტი 443 მლნ. აშშ დოლარს შეადგენს (12 პროცენტით ნაკლები), ხოლო იმპორტი 1 703 მლნ. აშშ დოლარს (5 პროცენტით ნაკლები), აქედან ც-ჰეპატიტის წამლების ღირებულება 208 მლნ აშშ დოლარს შეადგენს.

მიმდინარე ანგარიშის ბალანსი

მიმდინარე ანგარიშის ბალანსის მაღალი დეფიციტი საქართველოს ეკონომიკის ერთ-ერთ მთავარ მოწყვლადობის წყაროს წარმოადგენს.

2014 წელს მ/ა დეფიციტი მშპ-ის 10.6 პროცენტი შეადგინა, ხოლო 2015 წელს 11.8 პროცენტამდე გაიზარდა. საშუალოვადიან პერიოდში ქვეყნის ეკონომიკური პოლიტიკა მიმართული იქნება მიმდინარე ანგარიშის დეფიციტის 8-ზე დაბალ დონეზე შენარჩუნებისაკენ, რაც საგარეო ვალის მასტაბილიზებელ მიმდინარე ანგარიშის დეფიციტის დონეზე დაბალია.

საკრედიტო რეიტინგები

საქართველო აგრძელებს თანამშრომლობას საერთაშორისო სარეიტინგო კომპანიებთან „Standard & Poor’s“, „Fitch“ და „Moody’s“. ამჟამად საქართველოს Standard & Poor’s“-თან, „Fitch“-თან “BB- ” და Moody’s“-თან “Ba3” სტაბილური რეიტინგი აქვს.

ეკონომიკური განვითარების სტრატეგია „საქართველო 2020“

საქართველოს მთავრობამ დაასრულა მუშაობა ქვეყნის ეკონომიკური განვითარების სტრატეგიაზე. სტრატეგია სამ ძირითად პილარს ეფუძნება: ადამიანური კაპიტალის განვითარება, კონკურენტუნარიანობის ზრდა და ფინანსებზე ხელმისაწვდომობის გაუმჯობესება. 2016 წელს დაგეგმილია მნიშვნელოვანი ეკონომიკური რეფორმები სტრატეგიის მიზნების შესრულების მიმართულებით.

სახელმწიფო ვალი

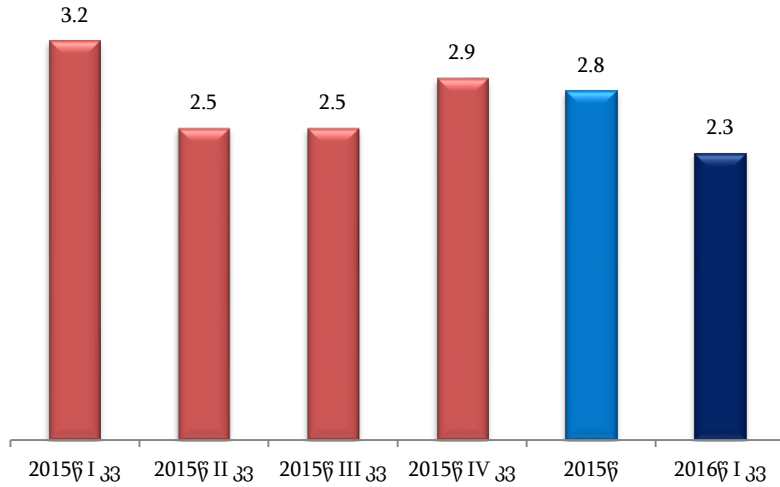
მთავრობის ვალი მთლიან ეკონომიკასთან მიმართებაში სტაბილურობით ხასიათდება და 2015 წელს მშპ-ს 41.5 პროცენტის დონეზეა. აქედან, საგარეო ვალი 32.6, ხოლო საშინაო ვალი 8.9 პროცენტია.

ეკონომიკის მიმოხილვა

ეკონომიკური ზრდა

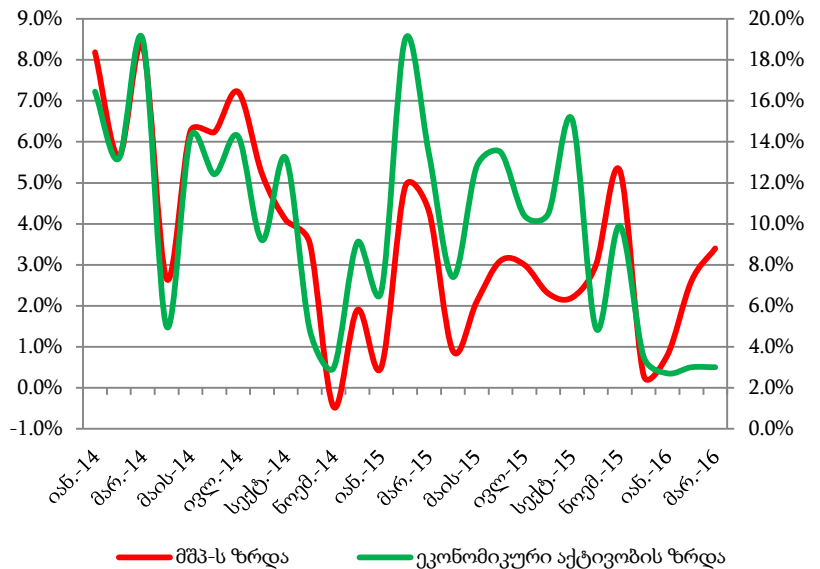
2016 წლის მარტში ეკონომიკა 3.4 პროცენტით გაიზარდა.

2015 წელს ეკონომიკურმა ზრდამ 2.8 პროცენტი შეადგინა. 2016 წლის მარტში ეკონომიკა 3.4 პროცენტით გაიზარდა, ხოლო იანვარი-მარტში საშუალო რეალურმა ზრდამ 2.3 პროცენტი შეადგინა.



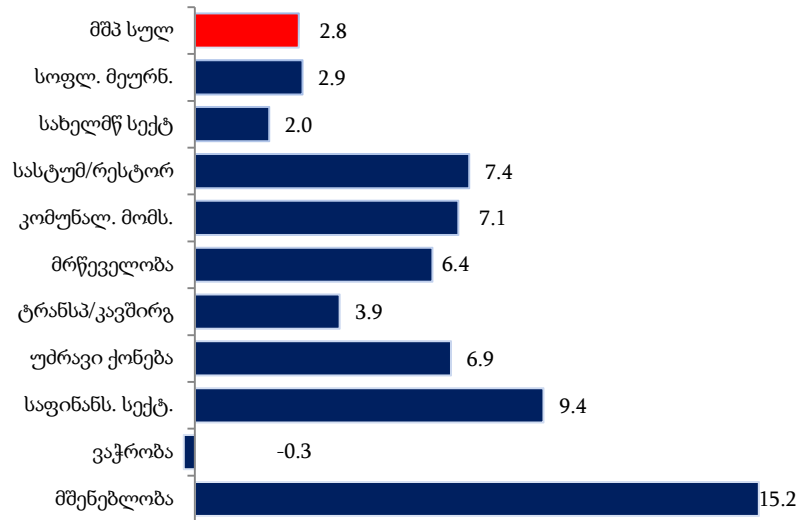
2016 წლის მარტში ეკონომიკური აქტივობა 3.0 პროცენტით გაიზარდა.

ეკონომიკური აქტივობა გაიანგარიშება დღგ-ის გადამხდელ საწარმოთა დეკლარირებული ბრუნვის ოპერატიული მონაცემებზე დაყრდნობით. ეკონომიკური აქტივობა იანვარ-მარტში 3.0 პროცენტით.

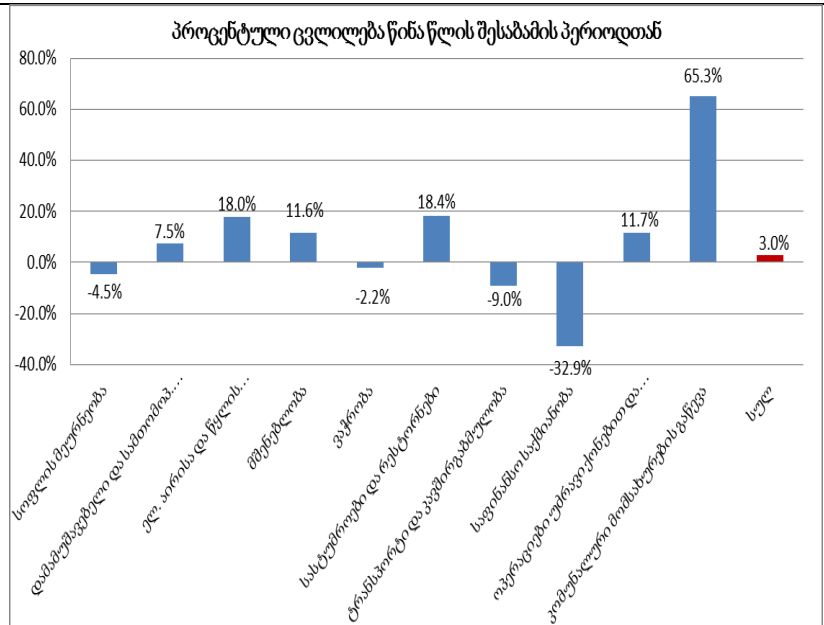


2015 წელს ეკონომიკური ზრდის წარმართველი სექტორებია მშენებლობა, საფინანსო საქმიანობა, სასტუმრო და რესტორნები.

2015 წლის მაღალი ზრდის ტემპები აღინიშნებოდა შემდეგ დარგებში: მშენებლობა (15.2 პროცენტი), საფინანსო საქმიანობა (9.4 პროცენტი), სასტუმრო და რესტორნები (7.4 პროცენტი), კომუნალური მომსახურება (7.1 პროცენტი), ტრანსპორტი და კავშირგაბმულობა (3.9 პროცენტი).



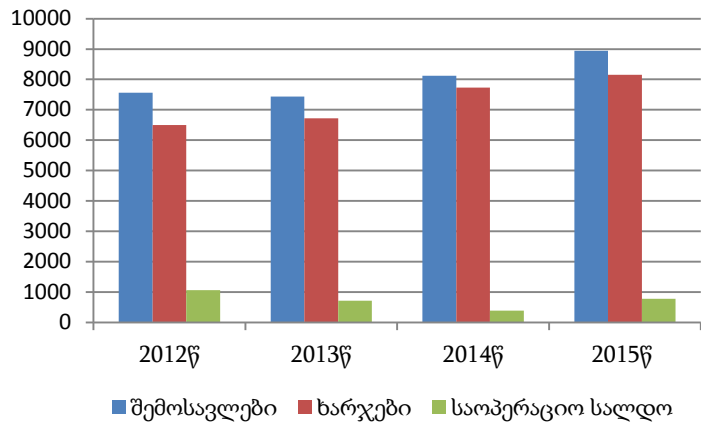
2016 წლის იანვარში-მარტში ეკონომიკური აქტივობა 3.0 პროცენტით გაიზარდა. პროცენტული ზრდები შემდეგ დარგებში დაფიქსირდა: კომუნალური მომსახურების გაწევა 65.3 პროცენტი, სასტუმროები და რესტორნები 18.4 პროცენტი, ელ. აირისა და წყლის წარმოება/განაწილება 18.0 პროცენტი, მშენებლობა 11.6 პროცენტი, ოპერაციები უძრავი ქონებით და იჯარით 11.7 პროცენტი.



სახელმწიფო ფინანსები

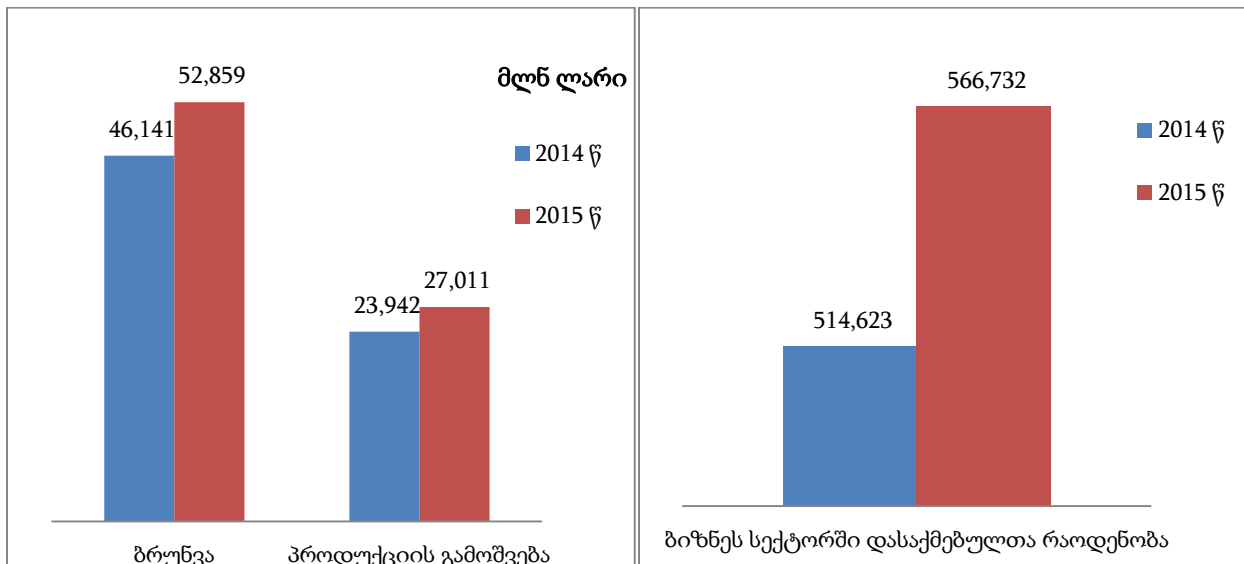
2015 წელს ნაერთი ბიუჯეტის შემოსავლებმა შეადგინა 8 938.3 მლნ ლარი.

მათ შორის, საგადასახადო შემოსავლებმა 8 011 მლნ ლარი. ამ პერიოდისათვის ხარჯების მოცულობამ 8 156 მლნ ლარი შეადგინა. ხოლო, არაფინანსური აქტივების წმინდა ზრდამ 1 124 მლნ ლარი. შესაბამისად, GFS 2001 კლასიფიკაციით ბიუჯეტის საოპერაციო სალდო 783 მლნ ლარს, ხოლო მთლიანი სალდო -341 მლნ ლარს შეადგენს.



ბიზნეს სექტორის ბრუნვა და პროდუქციის გამოშვება

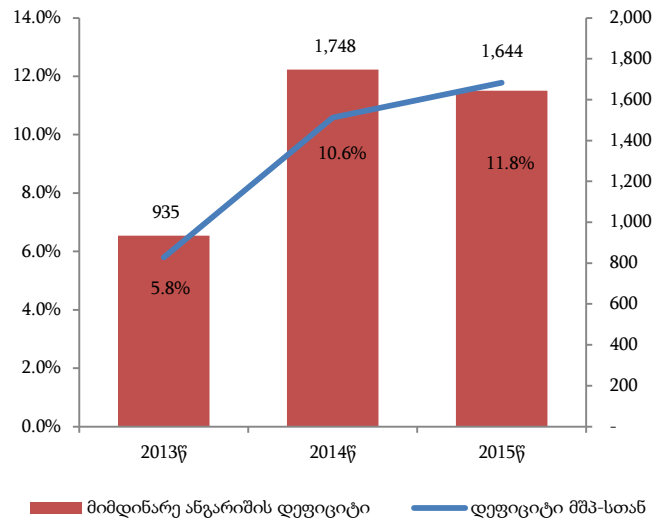
2015 წელს წინა წლის შესაბამის პერიოდთან მიმართებაში 14.6 პროცენტით გაზრდილია ბიზნეს სექტორში ბრუნვის მოცულობა, 12.8 პროცენტით გაზრდილია გამოშვებული პროდუქციის მოცულობა. ასევე გაზრდილია ბიზნეს სექტორში დასაქმებულთა რაოდენობა 52 ათასი ადამიანით.



მიმდინარე ანგარიშის ბალანსი

ბალანსის მიმდინარე ანგარიშის დეფიციტის მაჩვენებელმა 2015 წელს მშპ-ის 11.8 პროცენტი შეადგინა.

2014 წლის მონაცემებით მიმდინარე ანგარიშის დეფიციტი მშპ-ის 10.6 პროცენტია. 2015 წელს მიმდინარე ანგარიში დეფიციტი გაიზარდა და 11.8% პროცენტი შეადგინა. საშუალოვადიან პერიოდში მიმდინარე ანგარიშის დეფიციტის შემცირება ნავარაუდევია.



პირდაპირი უცხოური ინვესტიციები

2015 წელს პირდაპირმა უცხოური ინვესტიციებმა 1 351 მლნ აშშ დოლარი შეადგინა.

2014 წელს საქართველოში განხორციელებული პირდაპირი უცხოური ინვესტიციების მოცულობა 87 პროცენტით გაიზარდა და 1 758 მლნ აშშ დოლარი შეადგინა, რაც 2008 წლის გლობალური ეკონომიკური კრიზისის შემდგომ პერიოდში ყველაზე მაღალი მაჩვენებელია. 2015 წელს პირდაპირმა უცხოურმა ინვესტიციებმა 1 351 მლნ აშშ დოლარი შეადგინა, რაც 23.0 პროცენტით ნაკლებია წინა წლის ანალოგიურ პერიოდზე.

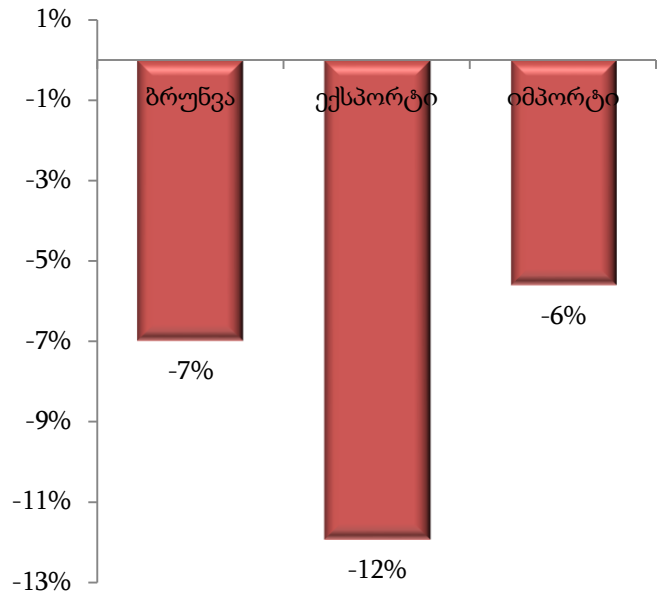
მლნ აშშ დოლარი

	2014წ					2015წ					ცვლილება %				
	Iკვ	IIკვ	IIIკვ	IVკვ	სულ	Iკვ	IIკვ	IIIკვ	IVკვ	სულ	Iკვ	IIკვ	IIIკვ	IVკვ	სულ
პირდაპირი უცხოური ინვესტიციები	310	196	726	527	1758	185	370	528	268	1351	-40%	89%	-27%	-49%	-23%
ინვესტიციების რეკლასიფიკაციის ეფექტი (პირდაპირი უცხოური ინვესტიციების პორტფელურ ინვესტიციებზე გადატანა)		110													
პირდაპირი უცხოური ინვესტიციები რეკლასიფიკაციის გარეშე	310	306	726	527	1868	185	370	528	268	1351	-40%	21%	-27%	-49%	-28%

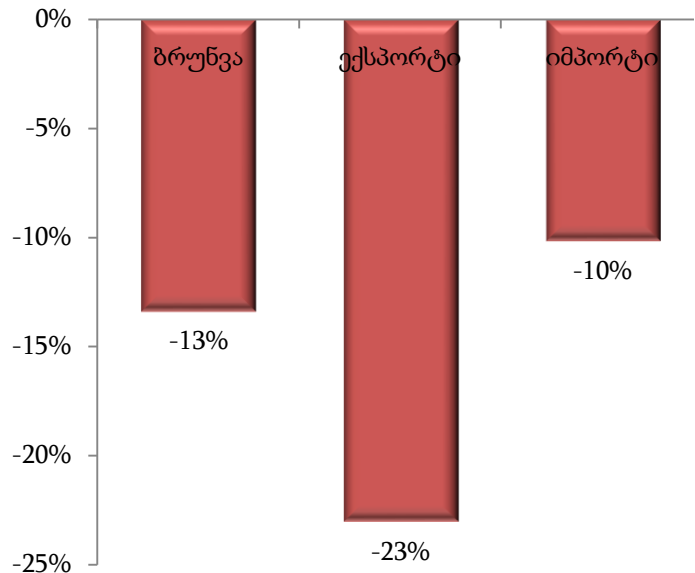
საგარეო ვაჭრობა

2016 წლის იანვარ-მარტში ექსპორტი 443 მლნ. აშშ დოლარს შეადგენს (12 პროცენტით ნაკლები), ხოლო იმპორტი 1 703 მლნ. აშშ დოლარს (5 პროცენტით მეტი).

2016 წლის იანვარ-მარტში საქართველოში საქონლით საგარეო სავაჭრო ბრუნვამ 2 145 მლნ. აშშ დოლარი შეადგინა, რაც წინა წლის შესაბამის მაჩვენებელზე 7 პროცენტით ნაკლებია; აქედან ექსპორტი 443 მლნ. აშშ დოლარს შეადგენს (12 პროცენტით ნაკლები), ხოლო იმპორტი 1 703 მლნ. აშშ დოლარს (5 პროცენტით ნაკლები). საქართველოს უარყოფითმა სავაჭრო ბალანსმა 2016 წლის იანვარ-მარტში 1260 მლნ. აშშ დოლარი და საგარეო სავაჭრო ბრუნვის 59 პროცენტი შეადგინა.

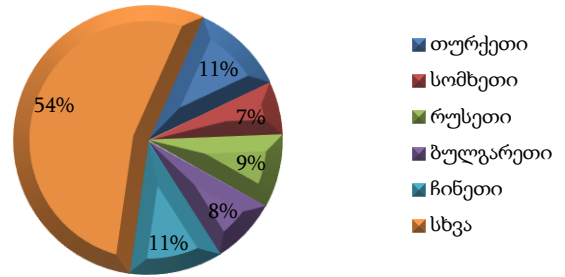


2015 წელს საგარეო სავაჭრო ბრუნვა, წინა წელთან შედარებით 13%-ით შემცირდა. აქედან, საქონლის ექსპორტი 23%-ით (657 მლნ აშშ დოლარი), ხოლო საქონლის იმპორტი 10%-ით (869 მლნ აშშ დოლარი) შემცირდა.

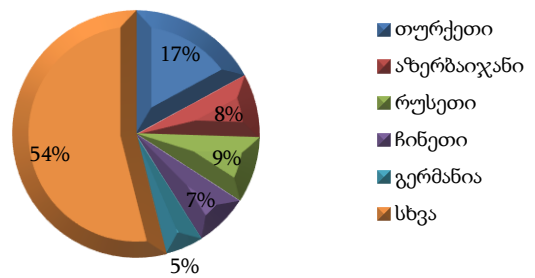


2016 წლის იანვარ-მარტში ათი უმსხვილესი სავაჭრო პარტნიორის წილმა საქართველოს მთლიან სავაჭრო სავაჭრო ბრუნვაში 68 პროცენტი შეადგინა. უმსხვილესი სავაჭრო პარტნიორებია თურქეთი 15.9%, ირლანდია 9.8%, რუსეთი 8.6%, ჩინეთი 7.9% და აზერბაიჯანი 7.5%.

ექსპორტი

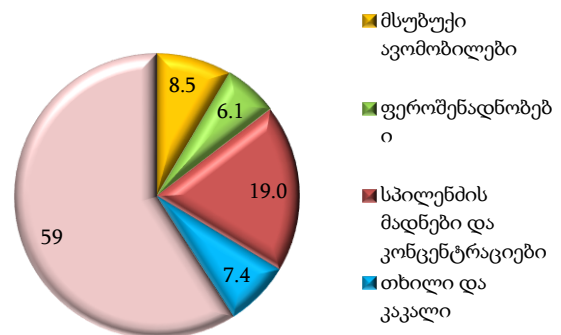


იმპორტი



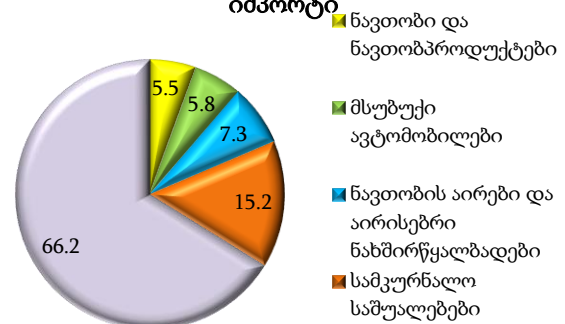
2016 წლის იანვარ-მარტში, სასაქონლო ჯგუფებიდან, საექსპორტო პროდუქციაში პირველი ადგილი სპილენძის მადნებმა და კონცენტრატებმა დაიკავა და მთელი ექსპორტის 19 პროცენტი შეადგინა. მსუბუქი ავტომობილებმა 8.5%, ფეროშენადნობები 6.1%, თხილის და სხვა კაკალის ჯგუფმა 7.4% შეადგინა.

ექსპორტი

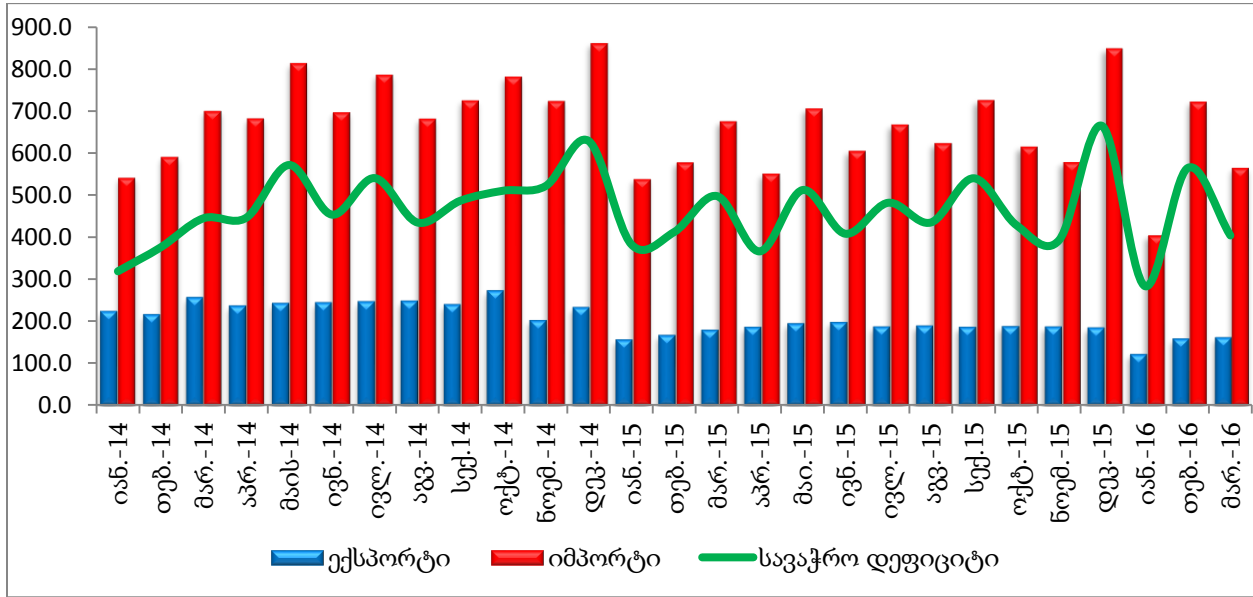


2016 წლის იანვარ-მარტში, საიმპორტო სასაქონლო ჯგუფიდან პირველ ადგილზე სამკურნალო საშუალებები იყო და მთელი იმპორტის 15.2 პროცენტი შეადგინა. მეორე ადგილზეა ნავთობის აირების და აირისებრი ნახშირწყალბადები 7.3%, მსუბუქი ავტომობილები 5.8%, ნავთობი და ნავთობპროდუქტები 5.5%.

იმპორტი



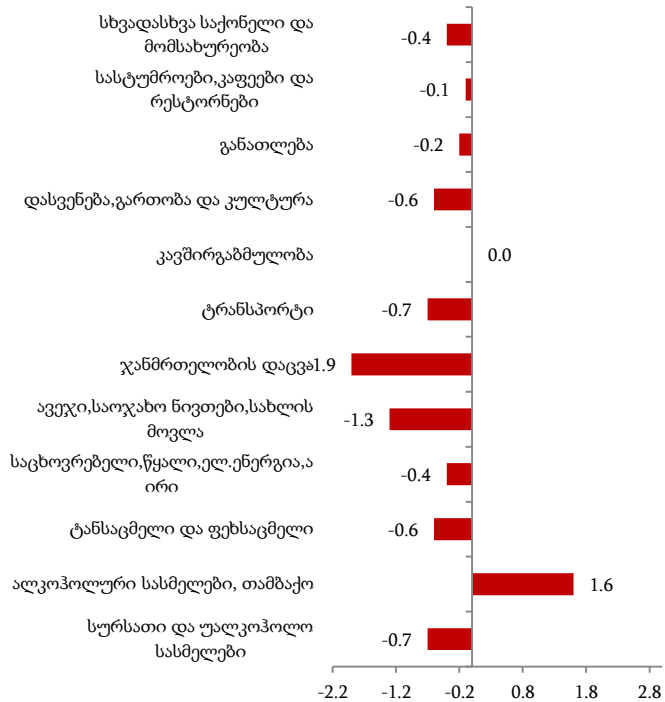
საგარეო ვაჭრობა (ათასი აშშ დოლარი)



ფასები

2016 წლის აპრილში საქართველოში ინფლაციის დონემ წინა თვესთან შედარებით -0.6 პროცენტი შეადგინა.

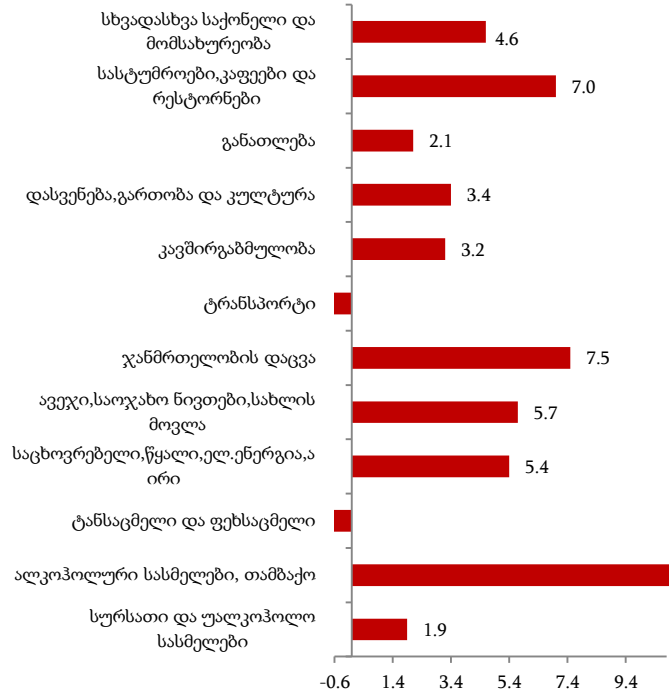
მოცემულ პერიოდში ინფლაციის მაჩვენებლის ფორმირებაზე ძირითადად გავლენა შემდეგმა ჯგუფმა იქონია: სურსათი და უალკოჰოლო სასმელები: ჯგუფში ფასები შემცირდა 0.7 პროცენტით, რაც ინფლაციის მთლიან მაჩვენებელზე - 0.23 პროცენტული პუნქტით აისახა. ჯანმრთელობის დაცვა: ფასები შემცირდა 1.9 პროცენტით, რაც ინფლაციის მთლიან მაჩვენებელზე -0.19 პროცენტული პუნქტით აისახა. ფასების 1.6-პროცენტიანი მატება დაფიქსირდა ალკოჰოლური სასმელებისა და თამბაქოს ჯგუფზე, რამაც 0.10 პროცენტული პუნქტით იქონია გავლენა.



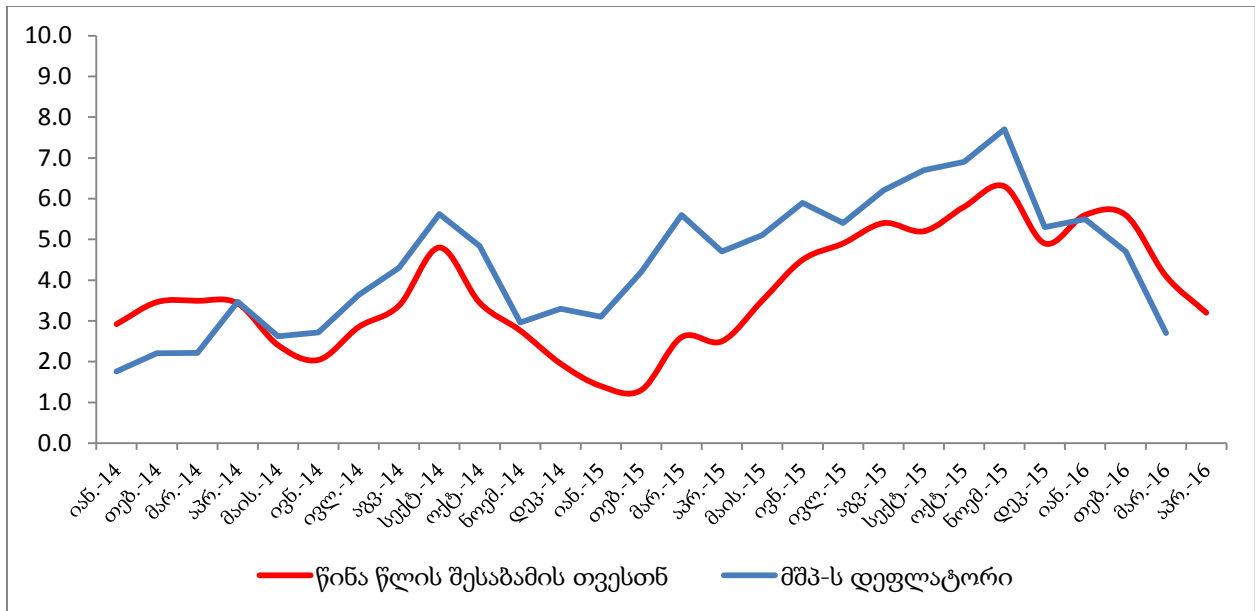
სამომხმარებლო ფასებმა 2016 წლის აპრილში წინა წლის შესაბამის თვესთან შედარებით

3.2 პროცენტი შეადგინა.

წლიური ინფლაციის ფორმირებაზე ძირითადი გავლენა იქონია ფასების ცვლილებამ შემდეგ ჯგუფებზე: ალკოჰოლური სასმელები, თამბაქოს ჯგუფში ფასები გაიზარდა 14.7 პროცენტით, რაც ინფლაციის მთლიან მაჩვენებელზე 0.89 პროცენტული პუნქტით აისახა. ჯანმრთელობის დაცვა: ფასები გაიზარდა 7.5 პროცენტით, რაც ინფლაციის მთლიან მაჩვენებელზე 0.72 პროცენტული პუნქტით აისახა. ფასები 6.1 პროცენტით შემცირდა ტრანსპორტის ჯგუფზე, რაც -0.75 პროცენტული პუნქტით აისახა წლიური ინფლაციის მთლიან მაჩვენებელში.



სამომხმარებლო ფასების და მშპ-ს დეფლატორის წლიური ცვლილება



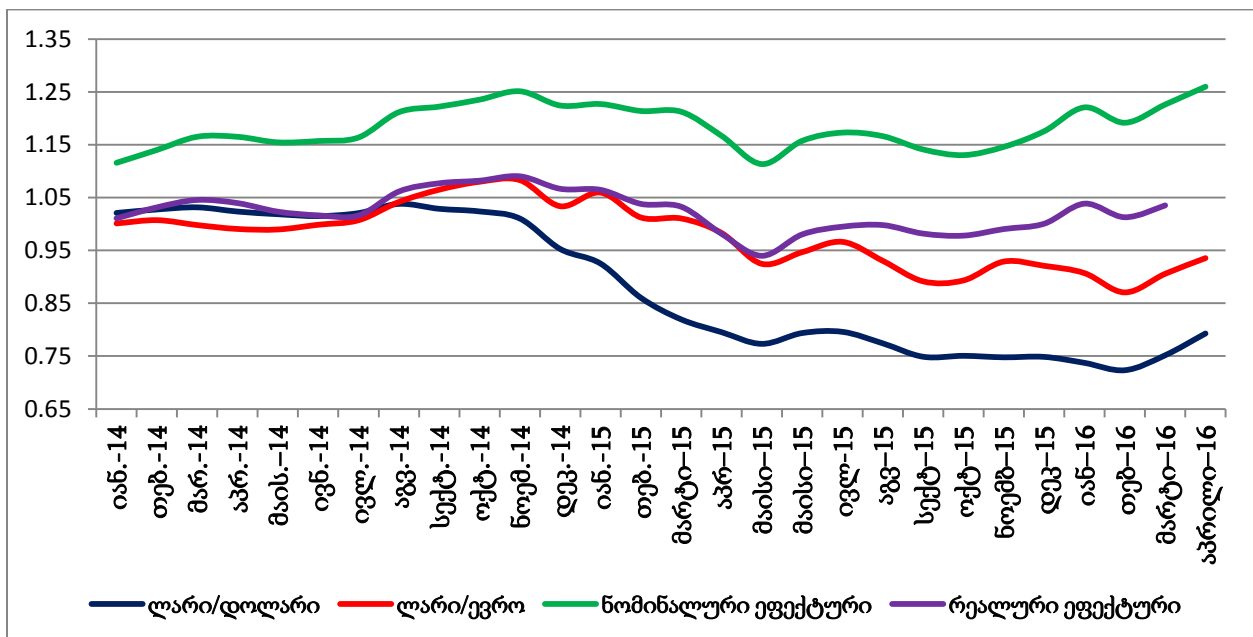
სავალუტო კურსი

ლარის კურსი, როგორც დოლართან, ევროსთან მიმართებაში გამყარდა. ლარის საშუალო გაცვლითი კურსი მარტში დეკემბერთან მიმართებაში აშშ დოლართან 2.39-დან 2.265-მდე გამყარდა. აშშ დოლარის საშუალო თვიურმა გამყარებამ აპრილში 5.6 პროცენტი, ხოლო ევროსთან გამყარებამ 1.6 პროცენტი შეადგინა.

ლარის ნომინალური ეფექტური სავალუტო კურსი გაუფასურდა. 2016 წლის აპრილში 2015 წლის აპრილში შედარებით ნომინალური ეფექტური გაცვლითი კურსი 8.0 პროცენტით გამყარდა.

რეალური ეფექტური სავალუტო კურსი გამყარდა. 2016 წლის მარტში 2015 წლის მარტთან ლარის რეალური ეფექტური გაცვლითი კურსი 0.2 პროცენტით გამყარდა.

ლარის გაცვლითი კურსის ინდექსი 2011 წლის იანვარი=100 (ზრდა=გამყარება)



საპროცენტო განაკვეთები

შემცირდა საპროცენტო განაკვეთები სახაზინო ვალდებულებებზე და ობლიგაციებზე. 2016 წლის აპრილში, მარტთან შედარებით 1.5 პროცენტული პუნქტით შემცირდა 2 წლიანი სახაზინო ფასიანი ქაღალდების საპროცენტო განაკვეთი და შეადგინა 11.8 პროცენტი. ხოლო აპრილში დეკემბერთან შედარებით, 5 წლიანი ფასიანი ქაღალდების საპროცენტო განაკვეთი შემცირდა და 11.7 პროცენტი შეადგინა.

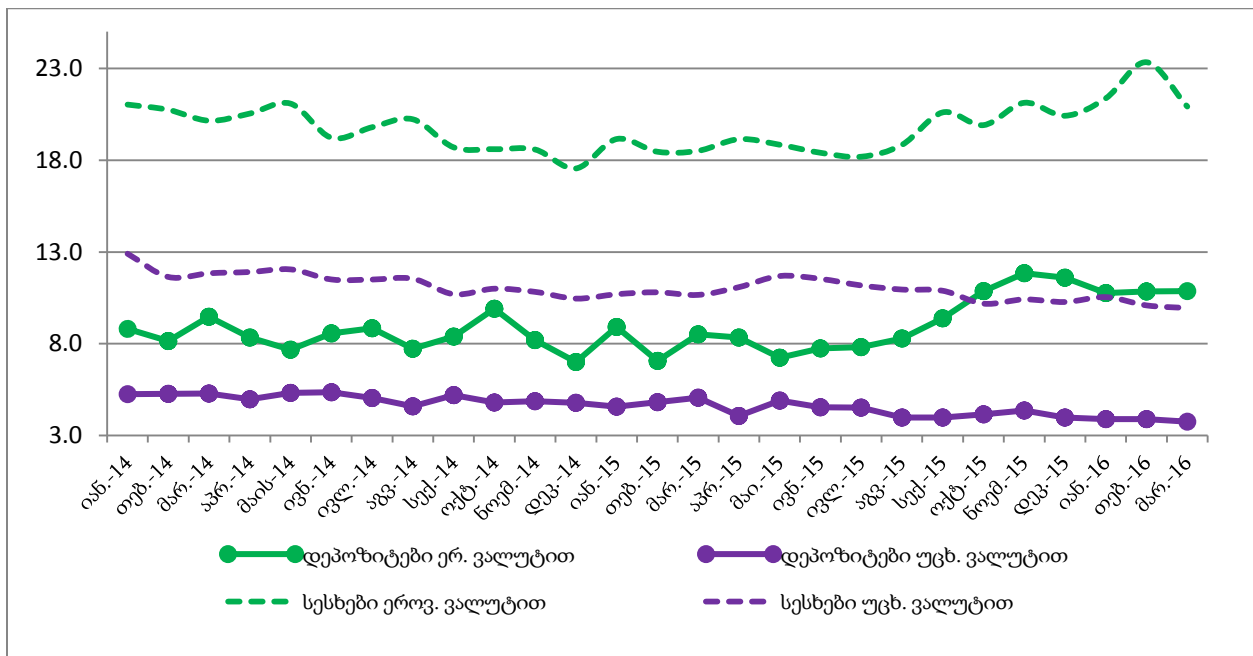
2016 წლის მარტში წინა თვესთან შედარებით, შემცირდა სესხებზე საპროცენტო განაკვეთები. მარტში 2.2 პროცენტული პუნქტით შემცირდა სესხების საბაზრო საპროცენტო განაკვეთები და 14.9 პროცენტი შეადგინა. მათ შორის, 2.4 პროცენტული პუნქტით შემცირდა ეროვნულ

ვალუტაში გაცემულ სესხებზე და შეადგინა 20.9, ხოლო 0.1 პროცენტული პუნქტით შემცირდა უცხოურ ვალუტაში გაცემულ სესხებზე და შეადგინა 9.9 პროცენტი.

2015 წლის მარტთან მიმართებაში, სესხებზე პროცენტი 0.1 პროცენტული პუნქტით შემცირდა, აქედან ეროვნულ ვალუტით 2.4 გაიზარდა, ხოლო უცხოურ ვალუტაში 0.7 პუნქტით შემცირდა.

დეპოზიტზე საპროცენტო განაკვეთები 2016 წლის მარტში, წინა თვესთან შედარებით უცვლელია და 5.3 პროცენტი შეადგინა. მათ შორის 0.1 პროცენტული პუნქტით გაიზარდა დეპოზიტების პროცენტი ეროვნულ ვალუტაში და შეადგინა 10.9, უცხოურ ვალუტაში შემცირდა 0.1 პროცენტული პუნქტით და 3.8 შეადგინა, ხოლო 2015 წლის მარტთან შედარებით განაკვეთი 0.3 პროცენტული პუნქტით შემცირდა, აქედან ეროვნულ ვალუტაში 2.3 გაიზარდა, ხოლო უცხოურ ვალუტაში 1.3 პროცენტული პუნქტით შემცირდა.

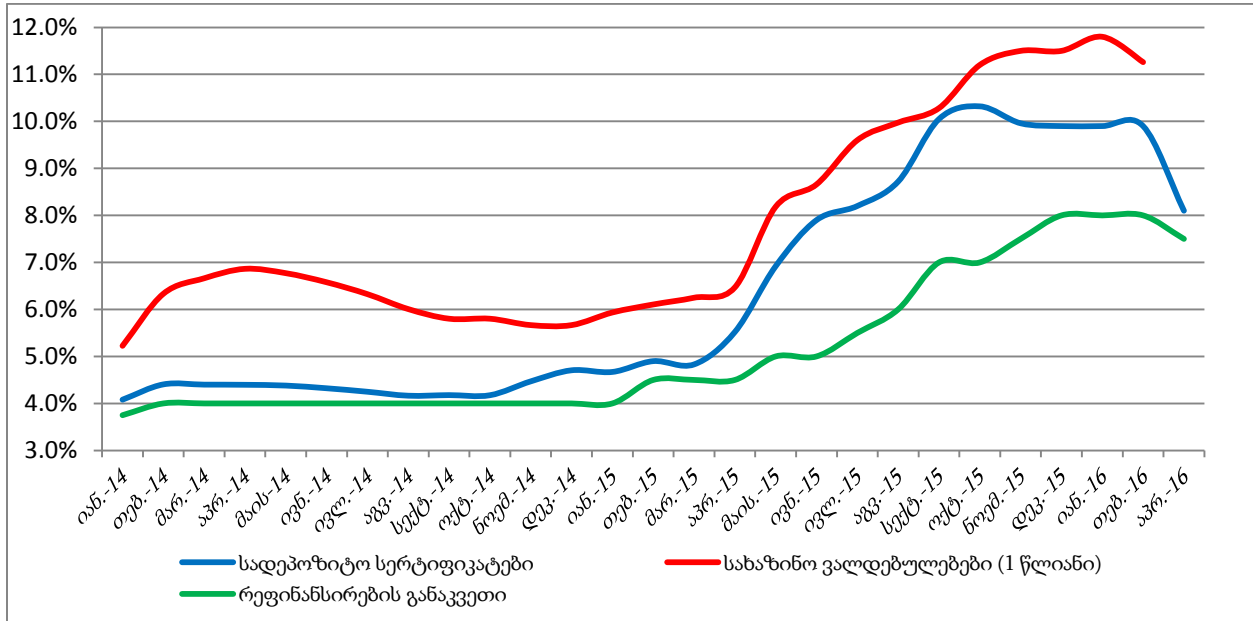
საბაზრო საპროცენტო განაკვეთები



სადეპოზიტო სერტიფიკატების საპროცენტო განაკვეთი შემცირდა. 2016 წლის აპრილში, იანვართან შედარებით ეროვნული ბანკის ექვსთვიანი სადეპოზიტო სერტიფიკატების საშუალოთვიური შეწონილი საპროცენტო განაკვეთი შემცირდა და 9.9 პროცენტი შეადგინა.

შემცირდა მონეტარული პოლიტიკის განაკვეთი. 2016 წლის აპრილში მონეტარული პოლიტიკის განაკვეთი 7.5 პროცენტს შეადგენს.

საპროცენტო განაკვეთები



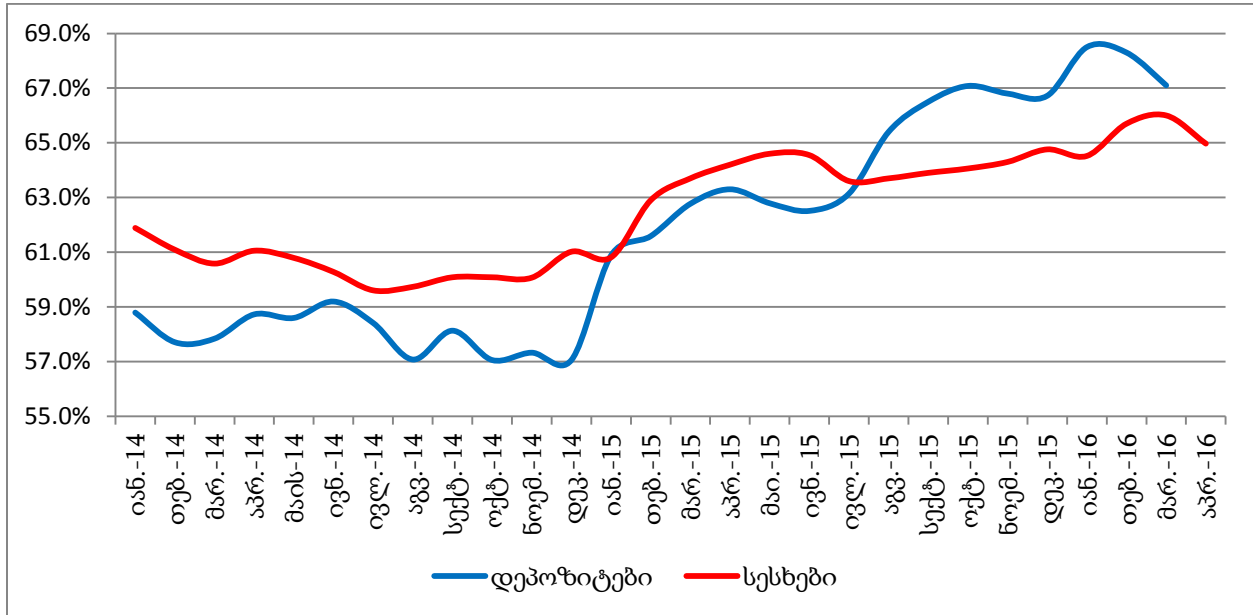
მონეტარული მაჩვენებლები

2016 წლის მარტში წინა წლის შესაბამის პერიოდთან შედარებით ფულის მასა (M2) შემცირდა 3.6 მლნ ლარით, ხოლო ეროვნული ვალუტა მიმოქცევაში 10.3 მლნ ლარით - 0.4 პროცენტით შემცირდა.

შემცირდა მთლიანი საერთაშორისო რეზერვები. 2015 წელს მთლიანი საერთაშორისო რეზერვები 179 მლნ აშშ დოლარით შემცირდა. 2016 წლის მარტში წინა წლის დეკემბერთან შედარებით რეზერვები 64 მლნ აშშ დოლარით შემცირდა და 2 457 მლნ დოლარი შეადგინა.

გაიზარდა დოლარიზაციის კოეფიციენტები. 2016 წლის მარტში დეპოზიტების და სესხების დოლარიზაციის მაჩვენებელს გააჩნია ზრდადი ტენდენცია. დეპოზიტების დოლარიზაციის მაჩვენებელი 2015 წლიდან 61 პროცენტიდან 67.1 პროცენტამდე, ხოლო სესხების დოლარიზაციის მაჩვენებელი 60.8 პროცენტიდან 65.0 პროცენტამდე გაიზარდა.

დოლარიზაციის კოეფიციენტები



ფულადი გზავნილები

2015 წელს შემცირდა საქართველოში განხორციელებული ფულადი გზავნილები. 2015 წელს საქართველოში განხორციელებული ფულადი გზავნილები, წინა წელთან შედარებით 25 პროცენტით შემცირდა (361 მლნ აშშ დოლარი). ფულადი გზავნილები გაიზარდა აშშ-დან 18 მლნ აშშ დოლარით (22%), ისრაელიდან 9.3 მლნ ლარი (39%), თურქეთიდან 4.6 მლნ აშშ დოლარით (7%), ხოლო კლება ფიქსირდება რუსეთიდან 277 მლნ აშშ დოლარით (39%), საბერძნეთიდან 87 მლნ აშშ დოლარით (42%), იტალიიდან 12.4 მლნ დოლარი (10%) და უკრაინიდან 10 მლნ აშშ დოლარით (32%).

2016 წლის იანვარ-მარტში გრძელდება საქართველოში განხორციელებული ფულადი გზავნილების შემცირება, წინა წლის შესაბამის პერიოდთან მიმართებაში გზავნილები 4.9 პროცენტით შემცირდა (12.3 მლნ დოლარი), მნიშვნელოვანი შემცირება რუსეთიდან (15%) და საბერძნეთიდან (33%) დაფიქსირდა, ხოლო ზრდა ისრაელიდან (71%).

საქართველო და მეზობელი ქვეყნები

თურქეთი

თურქეთის ეკონომიკური ზრდა 2014 წელს იყო 2.9 პროცენტი, ხოლო 2015 წელს 3.8 პროცენტს შეადგენს.

თურქული ლირა 2015 წლის 1 იანვართან შედარებით, აშშ დოლართან მიმართებაში 20.8 პროცენტით.

2014 წელს თურქეთის ფასების დონე 8.9 პროცენტით, ხოლო 2015 წელს 7.7 პროცენტით გაიზარდა.

2015 წელს თურქეთის წილი საქართველოს ექსპორტში შეადგენს 8.4 პროცენტს (186.0 მლნ აშშ დოლარი), იმპორტში 17.0 პროცენტს (1 331 მლნ აშშ დოლარი), ხოლო ფულად გზავნილებში 6.4 პროცენტს (69 მლნ აშშ დოლარი).

თურქეთის ცენტრალური ბანკის მონეტარული პოლიტიკის განაკვეთი 7.5 პროცენტს შეადგენს.

რუსეთი

რუსეთის ეკონომიკური ზრდა 2014 წელს იყო 0.7 პროცენტი, ხოლო 2015 წელს შეადგენს - 3.7 პროცენტს.

რუბლი 2015 წლის 1 იანვართან შედარებით, აშშ დოლართან 28.6 პროცენტით გაუფასურდა.

2014 წელს რუსეთის ფასების დონე 7.8 პროცენტით, ხოლო 2015 წლისათვის 15.5 პროცენტით გაიზარდა.

2015 წელს რუსეთის წილი საქართველოს ექსპორტში შეადგენს 7.4 პროცენტს (163 მლნ აშშ დოლარი), იმპორტში 8 პროცენტს (626 მლნ აშშ დოლარი), ხოლო ფულად გზავნილებში 40.1 პროცენტს (433 მლნ აშშ დოლარი).

ეროვნული ბანკის მონეტარული პოლიტიკის განაკვეთი შეადგენს 11.0 პროცენტს.

აზერბაიჯანი

აზერბაიჯანის ეკონომიკური ზრდა 2014 წელს იყო 2.8 პროცენტი. ხოლო 2015 წელს ი შეადგენს 1.1 პროცენტს.

აზერბაიჯანული მანათი 2015 წლის 1 იანვართან შედარებით, აშშ დოლართან მიმართებაში 49.8 პროცენტით გაუფასურდა.

2014 წელს აზერბაიჯანში ფასების დონე 1.4 პროცენტით გაიზარდა, ხოლო 2015 წლისათვის 4.0 პროცენტით გაიზარდა.

2015 წელს აზერბაიჯანის წილი საქართველოს ექსპორტში შეადგენს 10.9 პროცენტს (240 მლნ აშშ დოლარი), იმპორტში 7 პროცენტს (543 მლნ აშშ დოლარი), ხოლო ფულად გზავნილებში 1.4 პროცენტს (16 მლნ აშშ დოლარი).

ეროვნული ბანკის მონეტარული პოლიტიკის განაკვეთი შეადგენს 3.0 პროცენტს.

სომხეთი

სომხეთის ეკონომიკური ზრდის ტემპი 2014 წელს 3.5 პროცენტი დაფიქსირდა, ხოლო 2015 წელს შეადგენს 3.0 პროცენტს.

2014 წელს სომხეთში ფასების დონე 3.0 პროცენტით, ხოლო 2015 წლისათვის 3.7 პროცენტით გაიზარდა.

2015 წლის 1 იანვართან შედარებით სომხური დრამი აშშ დოლარის მიმართ 4.7%-ით გაუფასურდა.

2015 წელს სომხეთის წილი საქართველოს ექსპორტში შეადგენს 8.2 პროცენტს (180 მლნ აშშ დოლარი), იმპორტში 2.0 პროცენტს (172 მლნ აშშ დოლარი), ხოლო ფულად გზავნილებში 0.6 პროცენტს (6.5 მლნ აშშ დოლარი).

სომხეთის ცენტრალური ბანკის მონეტარული პოლიტიკის განაკვეთი შეადგენს 10.3 პროცენტს.

უკრაინა

უკრაინის ეკონომიკური ზრდის ტემპი 2014 წელს -6.6 პროცენტი დაფიქსირდა, ხოლო 2015 წელს შეადგენს -9.9 პროცენტს.

2014 წელს უკრაინაში ფასების დონე 12.1 პროცენტით, ხოლო 2015 წელს 48.7 პროცენტით გაიზარდა.

ეროვნული ბანკის მონეტარული პოლიტიკის განაკვეთი შეადგენს 22%-ს.

2015 წლის 1 იანვართან შედარებით უკრაინული ჰრივნა აშშ დოლარის მიმართ შედარებით 39.8 პროცენტით გაუფასურდა.

2015 წელს უკრაინის წილი საქართველოს ექსპორტში შეადგენს 2.7 პროცენტს (60 მლნ აშშ დოლარი), იმპორტში 6.0 პროცენტს (455 მლნ აშშ დოლარი), ხოლო ფულად გზავნილებში 1.9 პროცენტს (21 მლნ აშშ დოლარი).

მოლდავეთი

მოლდავეთის ეკონომიკური ზრდა 2014 წელს იყო 4.8 პროცენტი. ხოლო 2015 წელს შეადგენს -1.1 პროცენტს.

2015 წლის 1 იანვართან შედარებით, მოლდოვური ლეი აშშ დოლართან მიმართებაში 21.5 პროცენტით გაუფასურდა.

2014 წელს მოლდავეთში ფასების დონე 5.1 პროცენტით, ხოლო 2015 წლისათვის 9.6 პროცენტით გაიზარდა.

2015 წელს მოლდავეთის წილი საქართველოს ექსპორტში შეადგენს 0.3 პროცენტს (6.5 მლნ აშშ დოლარი), იმპორტში 0.1 პროცენტს (10.1 მლნ აშშ დოლარი).

მონეტარული პოლიტიკის განაკვეთი შეადგენს 19.5 %-ს.

ბელორუსია

ბელორუსიის ეკონომიკური ზრდა 2014 წელს იყო 1.6 პროცენტი. ხოლო 2015 წელს შეადგენს -3.9 პროცენტს.

ბელორუსული რუბლი 2015 წლის 1 იანვართან შედარებით აშშ დოლართან მიმართებაში 46.2 პროცენტით გაუფასურდა.

2014 წელს მოლდავეთში ფასების დონე 18.1 პროცენტით გაიზარდა, ხოლო 2015 წლისათვის 15.1 პროცენტთან ზრდა არის მოსალოდნელი .

2015 წელს ბელორუსიის წილი საქართველოს ექსპორტში შეადგენს 0.9 პროცენტს (20.5 მლნ აშშ დოლარი), იმპორტში 0.3 პროცენტს (20.8 მლნ აშშ დოლარი), ხოლო ფულად გზავნილებში 0.4 პროცენტს (3.3 მლნ აშშ დოლარი). მონეტარული პოლიტიკის განაკვეთი 25 პროცენტს შეადგენს.

ეკონომიკური ზრდის პროგნოზი¹

ეკონომიკური ზრდის პროგნოზი*			
	2014 ფ	2015 ფ	2016 კ
უკრაინა	-6.6	-9.9	1.5
ბელარუსია	1.6	-3.9	-2.7
რუსეთი	0.7	-3.7	-1.8
მოლდავეთი	4.8	-1.1	0.5
აზერბაიჯანი	2.8	1.1	-3.0
ესტონეთი	2.9	1.1	2.2
ხორვატია	-0.4	1.6	1.9
ლიტვა	3.0	1.6	2.7
ლატვია	2.4	2.7	3.2
საქართველო	4.6	2.8	3.0
სომხეთი	3.5	3.0	1.9
ბულგარეთი	1.5	3.0	2.3
თურქეთი	2.9	3.8	3.8

¹ წყარო: IMF april 2016

გაცვლითი კურსის ცვლილება აშშ დოლართან

	2016წ. 1 იანვართან	2015წ. 1 მაისთან
ნომინალური ეფექტური	↑ 1.7%	↑ 13.0%
აშშ დოლარი	↑ 7.8%	↑ 4.9%
ევრო	↑ 1.5%	↑ 1.3%
თურქ. ლირა	↑ 3.9%	↑ 11.4%
აზერბ. მანათი	↑ 4.0%	↑ 51.5%
სომხ. დრამი	↑ 6.6%	↑ 5.5%
რუს. რუბლი	↓ -3.3%	↑ 35.4%
უკრ. ჰრივნა	↑ 13.8%	↑ 25.0%
ბელორ. რუბლ	↑ 10.9%	↑ 41.7%
მოლდ. ლეი	↑ 8.7%	↑ 14.8%

ეკონომიკური აქტივობის ანალიზი დარგობრივ ჭრილში (2016 წლის მარტის დღ-ს ბრუნვები)

აღნიშნული ინფორმაცია წარმოადგენს 2016 წლის 27 აპრილის გავრცელებულ დღ-ს გადამხდელ საწარმოთა ბრუნვების შესახებ ინფორმაციას.

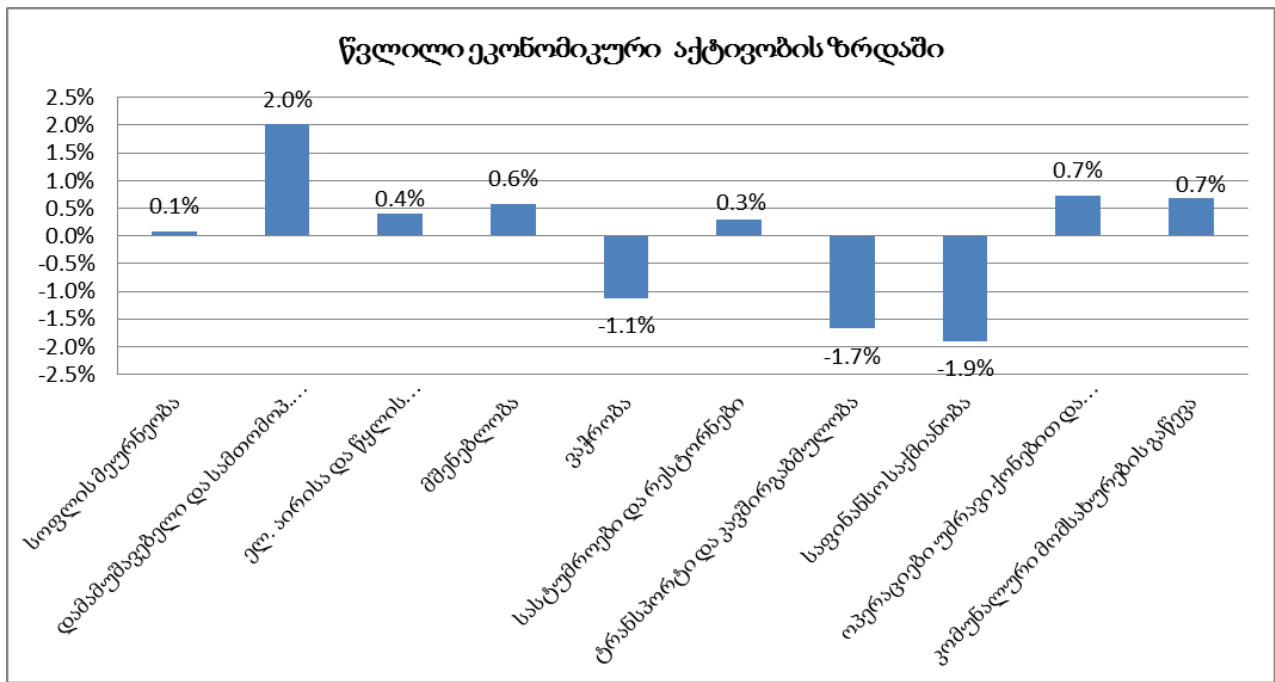
მნიშვნელოვანია შევავსოთ ეკონომიკის აქტივობა დარგობრივ ჭრილში. ეკონომიკური აქტივობის შესავსებად გამოყენებული იქნა დამატებული ღირებულების გადასახადის გადამხდელად რეგისტრირებულ საწარმოთა მიერ დეკლარირებული ბრუნვები. საწარმოების საქმიანობის სახის იდენტიფიცირების მიზნით გამოყენებული იქნა საქსტატის ბიზნეს რეგისტრის მონაცემები, რომლებიც აღნიშნული სახის ინფორმაციის ყველაზე აქტუალურ ინფორმაციას წარმოადგენს. ბაზების დამუშავების შედეგად გაირკვა, რომ იმ საწარმოების რაოდენობამ, რომლის საქმიანობის იდენტიფიცირება ვერ მოხერხდა 3.9 პროცენტი შეადგენა.

2016 წლის მარტი წინა წლის შესაბამის პერიოდთან შედარებით

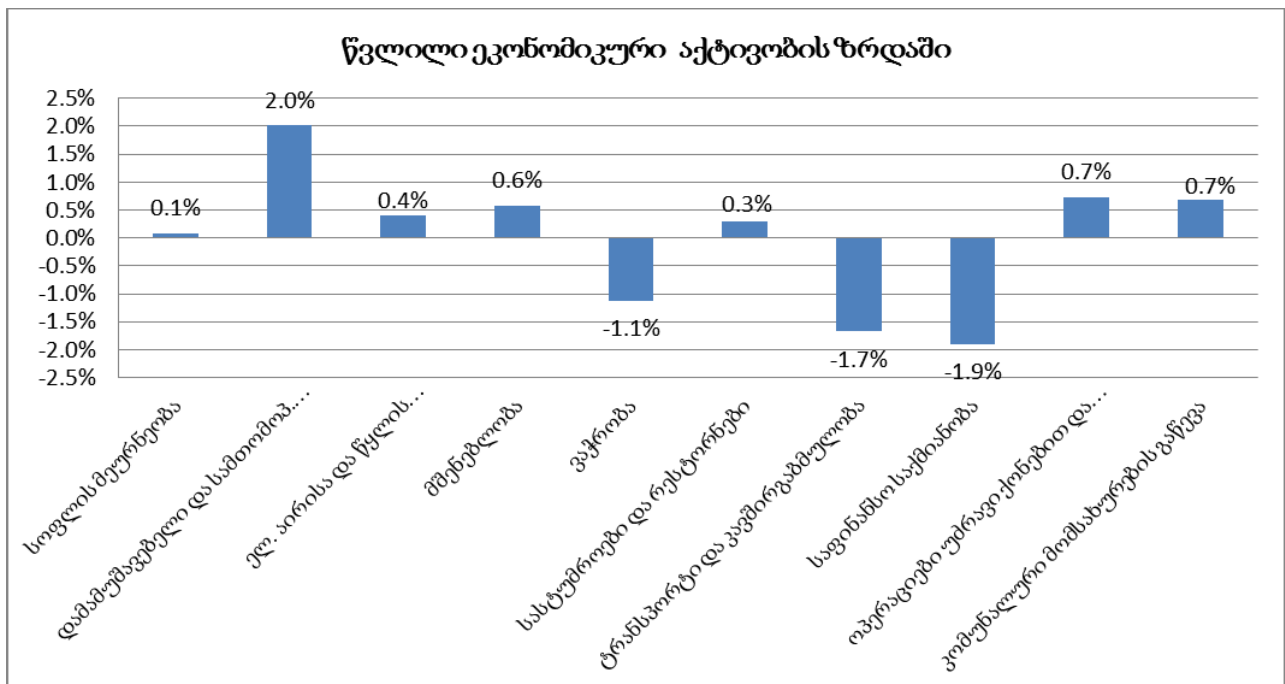
ანალიზი გვიჩვენებს, რომ საწარმოთა ეკონომიკური აქტივობის ზრდა 2016 წლის მარტში, წინა წლის შესაბამის პერიოდთან შედარებით 4.2² პროცენტით გაიზარდა. პროცენტული ზრდები შემდეგ დარგებში დაფიქსირდა: კომუნალური მომსახურების გაწევა 49.3 პროცენტი, სასტუმროები და რესტორნები 19.8 პროცენტი, დამამუშავებელი და სამთომპო. მრეწველობა 18.6 პროცენტი, ოპერაციები უძრავი ქონებით და იჯარით 14.5 პროცენტი, ელ. აირისა და წყლის წარმოება/განაწილება 8.5 პროცენტი, მშენებლობა 8.4 პროცენტი;

დარგი	სხვაობა ლარი	ზრდა %
სოფლის მეურნეობა	3,356,175	9.6%
დამამუშავებელი და სამთომპო. მრეწველობა	90,078,157	18.6%
ელ. აირისა და წყლის წარმოება/განაწილება	18,407,279	8.5%
მშენებლობა	25,987,106	8.4%
ვაჭრობა	(50,281,138)	-2.4%
სასტუმროები და რესტორნები	13,594,581	19.8%
ტრანსპორტი და კავშირგაბმულობა	(75,000,987)	-16.2%
საფინანსო საქმიანობა	(84,955,855)	-23.2%
ოპერაციები უძრავი ქონებით და იჯარით	32,561,101	14.5%
კომუნალური მომსახურების გაწევა	30,236,328	49.3%
სულ	189,896,400	4.2%

² დღ-ის ბრუნვებში გამორიცხულია ერთჯერადი ოპერაციები, რომლებიც გავლენას არ ახდენს ეკონომიკურ ზრდაზე.



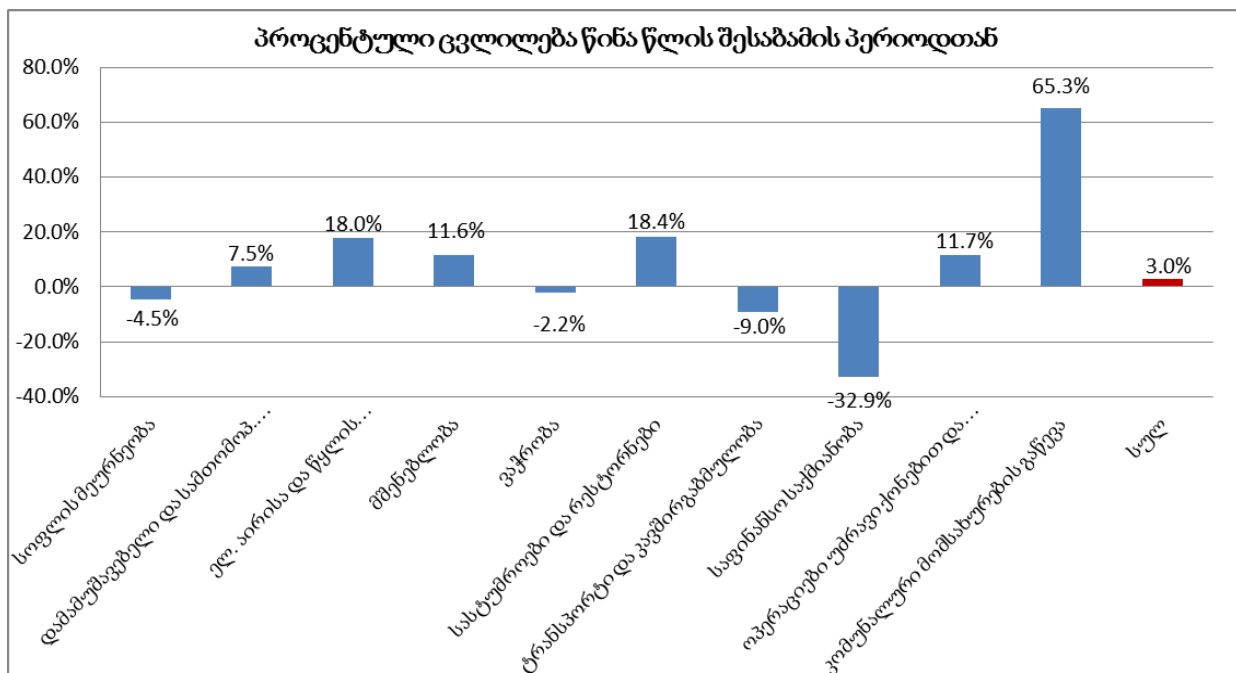
2016 წლის მარტში ეკონომიკურ აქტივობის ზრდაში ყველაზე დიდი წვლილი შეიტანა დამამუშავებელი და სამთომშობ. მრეწველობამ 2.0 პროცენტი, კომუნალური მომსახურების გაწევა 0.7 პროცენტი, ოპერაცია უძრავი ქონებით და იჯარით 0.7 პროცენტი, მშენებლობა 0.6 პროცენტი, ელ. აირისა და წყლის წარმოება/განაწილებამ 0.4 პროცენტი, სასტუმროები და რესტორნები 0.3 პროცენტი;



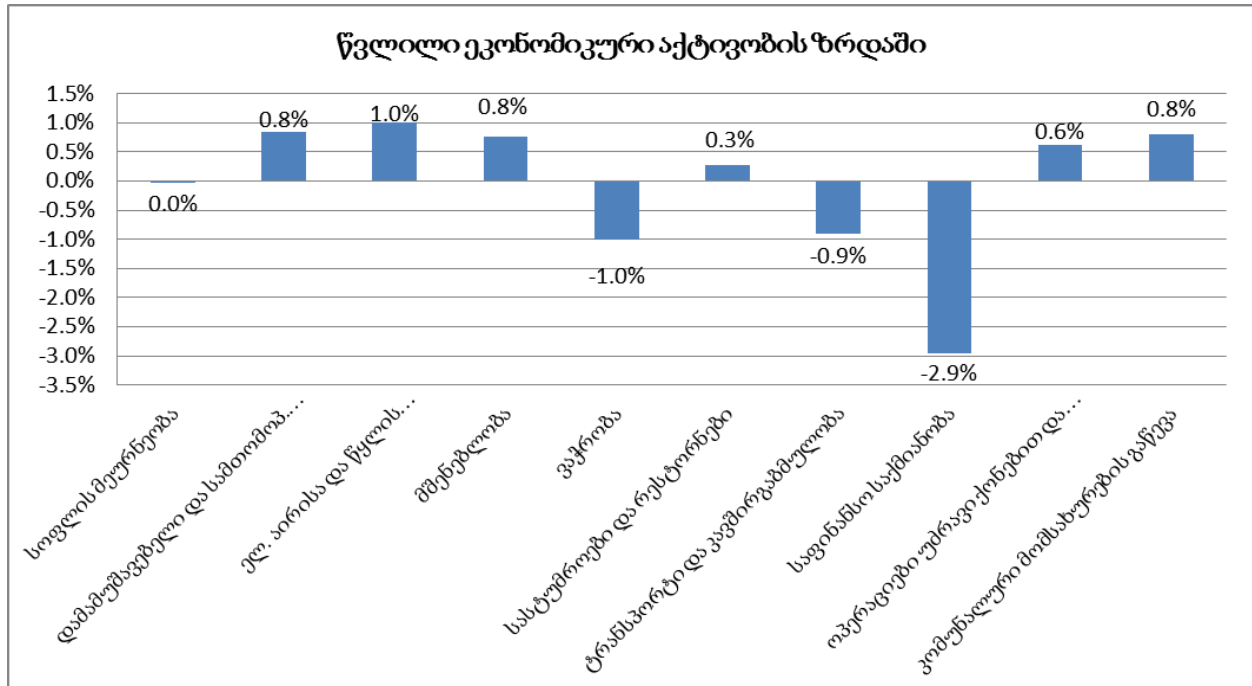
2016 წლის იანვარ-მარტი წინა წლის შესაბამის პერიოდთან

მარტისგან განსხვავებული დინამიკით ხასიათდება იანვარ-მარტის ჯამური მაჩვენებლები. საწარმოთა ეკონომიკური აქტივობა 2016 წლის იანვარ-მარტის წინა წლის შესაბამის პერიოდთან შედარებით 3.0 პროცენტით გაიზარდა. პროცენტული ზრდები დარგების მიხედვით შემდეგნაირად გამოიყურება: კომუნალური მომსახურების გაწევა 65.3 პროცენტი, სასტუმროები და რესტორნები 18.4 პროცენტი, ელ. აირისა და წყლის განაწილების სექტორი 18.0 პროცენტი, ოპერაციები უძრავი ქონებით და იჯარით 11.7 პროცენტი, მშენებლობა 11.6 პროცენტი;

დარგი	სხვაობა ლარი	ზრდა %
სოფლის მეურნეობა	(3,992,287)	-4.5%
დამამუშავებელი და სამთომოკ. მრეწველობა	104,720,909	7.5%
ელ. აირისა და წყლის წარმოება/განაწილება	126,000,412	18.0%
მშენებლობა	94,275,183	11.6%
ვაჭრობა	(125,693,789)	-2.2%
სასტუმროები და რესტორნები	35,287,706	18.4%
ტრანსპორტი და კავშირგაბმულობა	(112,668,700)	-9.0%
საფინანსო საქმიანობა	(366,012,950)	-32.9%
ოპერაციები უძრავი ქონებით და იჯარით	76,805,529	11.7%
კომუნალური მომსახურების გაწევა	99,396,113	65.3%
სულ	371,750,105	3.0%



2016 წლის იანვარ-მარტში ეკონომიკურ აქტივობის ზრდაში ყველაზე დიდი წვლილი შეიტანა ელ. აირისა და წყლის განაწილების სექტორი 1.0 პროცენტი, შემდეგ მოდის კომუნალური მომსახურების გაწევა 0.8 პროცენტი, დამამუშავებელი და სამთომოპოვ. მრეწველობა 0.8 პროცენტი, მშენებლობა 0.8 პროცენტი, ოპერაციები უძრავი ქონებით და იჯარით 0.6 პროცენტი, სასტუმროები და რესტორნები 0.3 პროცენტი;



ნაერთი ბიუჯეტის შემოსავლების ანალიზი

2016 წლის ბიუჯეტი საპროგნოზო მაჩვენებლები გაანგარიშებულია ეკონომიკური ზრდის 3.0 პროცენტიან და ინფლაციის 5.5 პროცენტიან მაჩვენებლებზე. ეკონომიკური ზრდის საპროგნოზო მაჩვენებელი კონსერვატიულ შეფასებას წარმოადგენს (ბევრი ნეგატიური რისკის ფონზე). ხოლო ბიუჯეტის დეფიციტი (GFS1986) კლასიფიკაციით 3.0 პროცენტს შეადგენს.

2016 წელს მოსალოდნელი რისკები:

პოზიტიური

- ნავთობის ფასების მოსალოდნელი კლება და დაბალი ფასის შენარჩუნება;
- ყველა მეზობელი bottom-ზეა;
- DCFTA-ის მატერიალიზება;

-ირანის გახსნა;

-ლარის გაუფასურებით შექმნილი გაურკვევლობების შერბილება;

ნეგატიური

-რეგიონის არასტაბილური გარემო;

-რუსეთის ემბარგო;

-სომხეთში უარესის მოლოდინები;

-ამერიკაში პოლიტიკის განაკვეთის ზრდა;

-ინვესტიციებსადმი ნაკლები მიდრეკილება განვითარებულ სამყაროში;

-ჩინეთის ეკონომიკის სტაგნაცია;