

ეკონომიკური მიმოხილვა

მაისი 2016 წელი

შინაარსი

მიმდინარე ძირითადი ეკონომიკური ტენდენციები.....	3
მთლიანი შიდა პროდუქტის დინამიკა.....	3
ეკონომიკური ზრდა საქართველოსა და მეზობელ ქვეყნებში.....	3
ეკონომიკური ზრდის სტრუქტურა.....	3
კერძო სექტორის როლი ეკონომიკურ ზრდაში.....	3
ვიზიტორთა რაოდენობა და ტურიზმიდან შემოსავლები.....	3
ფასები.....	4
ლარის გაცვლითი კურსი.....	4
უმუშევრობის დონე.....	4
პირდაპირი უცხოური ინვესტიციები.....	4
ბიუჯეტის საგადასახადო შემოსავლები.....	4
საგარეო ვაჭრობა.....	5
მიმდინარე ანგარიშის ბალანსი.....	5
საკრედიტო რეიტინგები.....	5
ეკონომიკური განვითარების რისკები 2016 წელს.....	5
ეკონომიკური განვითარების სტრატეგია „საქართველო 2020“.....	5
სახელმწიფო ვალი.....	6
ეკონომიკის მიმოხილვა.....	7
ეკონომიკური ზრდა.....	7
სახელმწიფო ფინანსები.....	9
ბიზნეს სექტორის ბრუნვა და პროდუქტის გამოშვება.....	9
მიმდინარე ანგარიშის ბალანსი.....	10
პირდაპირი უცხოური ინვესტიციები.....	10
საგარეო ვაჭრობა.....	11
ფასები.....	13
სავალუტო კურსი.....	15

საპროცენტო განაკვეთები.....	15
მონეტარული მაჩვენებლები	17
ფულადი გზავნილები.....	18
საქართველო და მეზობელი ქვეყნები	19
თურქეთი	19
რუსეთი	19
აზერბაიჯანი	19
სომხეთი	20
უკრაინა	20
მოლდავეთი	20
ბელორუსია	21
ეკონომიკური ზრდის პროგნოზი	21
გაცვლითი კურსის ცვლილება აშშ დოლართან	22
ეკონომიკური აქტივობის ანალიზი დარგობრივ ჭრილში	23
ნაერთი ბიუჯეტის შემოსავლების ანალიზი	27

6 ივნისი, 2016 წ.

მიმდინარე ძირითადი ეკონომიკური ტენდენციები

მთლიანი შიდა პროდუქტის დინამიკა

2015 წელს მთლიანი შიდა პროდუქტის რეალურმა ზრდამ, წინა წელთან 2.8 პროცენტი შეადგინა. მას შემდეგ რაც რუსეთში განვითარდა ეკონომიკური კრიზისი და რუსეთის ეკონომიკასთან მჭიდროდ დაკავშირებულ ქვეყნებში მოხდა ეკონომიკური სტაგნაცია. აღნიშნული არასახარბიელო საგარეო ეკონომიკური ფაქტორები დაიწყო 2014 წელს და შენარჩუნდა 2015 წელსაც. აღნიშნული მოვლენების შედეგად შემცირდა ქართული პროდუქციის ექსპორტი და ფულადი გზავნილები.

წინა წლის შესაბამის პერიოდთან შედარებით 2016 წლის აპრილში რეალური მთლიანი შიდა პროდუქტის ზრდის ტემპმა 4.3 პროცენტი, ხოლო 2016 წლის პირველი ოთხი თვის საშუალო რეალურმა ზრდამ 2.8 პროცენტი შეადგინა. 2016 წლის I კვარტალის საშუალო რეალური ზრდა 2.3 პროცენტს შეადგენდა.

2016 წელს ეკონომიკური ზრდა ნავარაუდევია 3.0 პროცენტის ფარგლებში.

ეკონომიკური ზრდა საქართველოსა და მეზობელ ქვეყნებში

2016 წელს ეკონომიკური ზრდა საპროგნოზო მაჩვენებელი 3.0 პროცენტს შეადგენს. თუმცა EBRD მიერ 2016 წლის მაისში განახლებული პროგნოზების მიხედვით, რეგიონში საქართველოს ერთ-ერთი მაღალი ზრდა აქვს:

საქართველო 3.4%, თურქეთი 3.2%, სომხეთი 2.0%, უკრაინა 2.0%, რუსეთი -1.2%, აზერბაიჯანი -3.0%, ბელორუსია -3.0%.

ეკონომიკური ზრდის სტრუქტურა

2016 წლის იანვარ-აპრილში ეკონომიკის ყველაზე დინამიური ზრდა დაფიქსირდა სასტუმროებსა და რესტორნებში (ბრუნვები გაიზარდა 26%), მშენებლობაში (20%) ელექტროენერჯის, აირისა და წყლის წარმოება/განაწილებაში (18%) და დამამუშავებელი და სამთომომპოვებითი მრეწველობა 9%.

კერძო სექტორის როლი ეკონომიკურ ზრდაში

2015 წელს ეკონომიკურ ზრდაში აშკარა წარმმართველი როლი ეჭირა კერძო სექტორს. აღნიშნული ტენდენცია გრძელდება 2016 წელსაც. 2016 წლის პირველ კვარტალში ბიზნეს სექტორის ბრუნვის მოცულობა გაიზარდა 15.4 პროცენტით, ხოლო პროდუქციის გამოშვება 15.0 პროცენტით. გაზრდილია ბიზნეს სექტორში დასაქმებულთა რაოდენობა 32 ათასი ადამიანით.

ვიზიტორთა რაოდენობა და ტურიზმიდან შემოსავლები

2016 წლის 4 თვეში გასული წლის შესაბამის პერიოდთან ვიზიტორები 15.4 პროცენტით გაიზარდა და 1.6 მლნ კაცი შეადგინა.

2016 წლის 4 თვეში გასული წლის შესაბამის პერიოდთან ტურიზმიდან შემოსავლები 16.6 პროცენტით გაიზარდა და 505 მლნ აშშ დოლარი შეადგინა.

ფასები

საქართველოს მონეტარული პოლიტიკა მისდევს ინფლაციის თარგეთირების პოლიტიკას და მიზნობრივი ინფლაციის მაჩვენებელი 2015-2016 წლისათვის 5 პროცენტს შეადგენს. 2015 წლის დეკემბერში წინა წელთან შედარებით სამომხმარებლო ფასები 4.9 პროცენტით გაიზარდა. ხოლო 2015 წლის საშუალო წლიურმა ინფლაციამ 4.0 პროცენტი შეადგინა.

2016 წლის მაისში საქართველოში ინფლაციის დონემ წინა თვესთან შედარებით -0.4 პროცენტი, ხოლო წლიური ინფლაციის დონემ 2.1 პროცენტი შეადგინა.

2016 წელს ინფლაციის მაჩვენებელი 5.5 პროცენტის ფარგლებშია ნავარაუდები.

ლარის გაცვლითი კურსი

საქართველოს ეროვნული ბანკი მისდევს თავისუფლად მცურავ სავალუტო კურსის პოლიტიკას. ეროვნულმა ბანკმა სავალუტო ბაზარზე 2016 წლის მარტიდან 195 მლნ აშშ დოლარი შეიძინა.

დღეისათვის 2015 წლის 1 ივნისთან შედარებით, ლარი აშშ დოლართან მიმართებაში 8.7 პროცენტით გამყარდა. ლარის გამყარება მარტის თვიდან დაიწყო და როგორც დოლართან, ასევე ევროსთან გამყარდა. აღნიშნულ პერიოდში, ლარი ევროსთან 9.0 პროცენტით გამყარდა, ხოლო ლარის ნომინალური ეფექტური გაცვლითი კურსი 19.7 პროცენტით გამყარდა.

უმუშევრობის დონე

2015 წელს უმუშევრობის დონე 0.4 პროცენტული პუნქტით შემცირდა და 12% შეადგინა. უნდა აღინიშნოს, რომ 2015 წელს უმუშევრობის დონემ ბოლო წლების განმავლობაში ყველაზე დაბალ ნიშნულს მიაღწია.

პირდაპირი უცხოური ინვესტიციები

საქართველოში განხორციელებული პირდაპირი უცხოური ინვესტიციების მოცულობამ 2016 წლის I კვარტალში 376 მლნ. აშშ დოლარი შეადგინა, რაც 103 პროცენტით მეტია 2015 წლის I კვარტალის მონაცემებზე. 2016 წლის I კვარტალში უმსხვილესი პირდაპირი ინვესტორი ქვეყნების პროცენტულ სტრუქტურაში პირველ ადგილზე აზერბაიჯანია 36 პროცენტით, მეორე ადგილზე - თურქეთი 15 პროცენტით, ხოლო მესამე ადგილზე - გაერთიანებული სამეფო 12 პროცენტით.

ბიუჯეტის საგადასახადო შემოსავლები

2016 წლის 5 თვეში ფაქტიური საგადასახადო შემოსავლების მობილიზება 262 მლნ ლარით აღემატება 2015 წლის შესაბამის პერიოდს, რაც 8.3% შეადგენს. ხოლო ხუთი თვის გეგმიური მაჩვენებელი 102.3% შესრულებული და გადაჭარბება 76 მლნ ლარს შეადგენს.

საგარეო ვაჭრობა

2016 წლის იანვარ-აპრილში საქართველოში საქონლით საგარეო სავაჭრო ბრუნვამ 3 287 მლნ. აშშ დოლარი შეადგინა, რაც წინა წლის შესაბამის მაჩვენებელზე 8 პროცენტით მეტია; აქედან ექსპორტი 608 მლნ. აშშ დოლარს შეადგენს (12 პროცენტით ნაკლები), ხოლო იმპორტი 2 679 მლნ. აშშ დოლარს (14 პროცენტით მეტი), თუმცა C ჰეპატიტის წამლების ღირებულება ხუთ თვეში 647 მლნ აშშ დოლარს შეადგენს. საქართველოს უარყოფითმა სავაჭრო ბალანსმა 2016 წლის იანვარ-აპრილში 2 071 მლნ. აშშ დოლარი.

მიმდინარე ანგარიშის ბალანსი

მიმდინარე ანგარიშის ბალანსის მაღალი დეფიციტი საქართველოს ეკონომიკის ერთ-ერთ მთავარ მოწყვლადობის წყაროს წარმოადგენს.

2014 წელს მ/ა დეფიციტი მშპ-ის 10.6 პროცენტი შეადგინა, ხოლო 2015 წელს 11.8 პროცენტამდე გაიზარდა. საშუალოვადიან პერიოდში ქვეყნის ეკონომიკური პოლიტიკა მიმართული იქნება მიმდინარე ანგარიშის დეფიციტის 8-ზე დაბალ დონეზე შენარჩუნებისაკენ, რაც საგარეო ვალის მასტაბილიზებელ მიმდინარე ანგარიშის დეფიციტის დონეზე დაბალია.

საკრედიტო რეიტინგები

საქართველო აგრძელებს თანამშრომლობას საერთაშორისო სარეიტინგო კომპანიებთან „Standard & Poor’s“, „Fitch“ და „Moody’s“. ამჟამად საქართველოს Standard & Poor’s“-თან, „Fitch“-თან “BB- ” და Moody’s“-თან “Ba3” სტაბილური რეიტინგი აქვს.

ეკონომიკური განვითარების რისკები 2016 წელს

მოსალოდნელი ნეგატიური ფაქტორებია: ა) სავაჭრო პარტნიორ ქვეყნებში ეკონომიკური ზრდის მოსალოდნელი მნიშვნელოვანი შემცირება; ბ) საქართველოს საექსპორტო ბაზრის ქვეყნებში გაცვლითი კურსის გაუფასურება; გ) კერძო სექტორში ინვესტირების შესუსტება; დ) ინვესტირების შესუსტების ტენდენციები განვითარებულ ქვეყნებში;

მოსალოდნელი პოზიტიური ფაქტორებია: ა) საწვავის ფასების დაბალი დონე; ბ) რეგიონიდან მომდინარე შოკები პიკზეა და მოსალოდნელია შემობრუნება; გ) ევროკავშირის ქვეყნებთან ვაჭრობის ზრდა; დ) ირანისათვის სანქციების მოხსნა; ე) ლარის გაუფასურებით შექმნილი გაურკვეველობების შერბილება;

პოზიტიური და ნეგატიური ფაქტორების წმინდა ეფექტი, მთლიანი შიდა პროდუქტის ზრდაზე სხვადასხვა შეფასებებით უარყოფით 2.0-2.5 პროცენტულ პუნქტს შეადგენს.

ეკონომიკური განვითარების სტრატეგია „საქართველო 2020“

საქართველოს მთავრობამ დაასრულა მუშაობა ქვეყნის ეკონომიკური განვითარების სტრატეგიაზე. სტრატეგია სამ ძირითად პილარს ეფუძნება: ადამიანური კაპიტალის განვითარება, კონკურენტუნარიანობის ზრდა და ფინანსებზე ხელმისაწვდომობის გაუმჯობესება. 2016 წელს დაგეგმილია მნიშვნელოვანი ეკონომიკური რეფორმები სტრატეგიის მიზნების შესრულების მიმართულებით.

სახელმწიფო ვალი

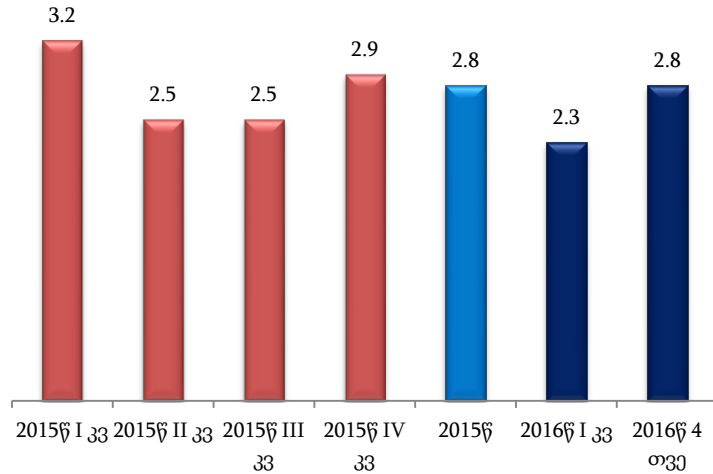
მთავრობის ვალი მთლიან ეკონომიკასთან მიმართებაში სტაბილურობით ხასიათდება და 2015 წელს მშპ-ს 41.5 პროცენტის დონეზეა. აქედან, საგარეო ვალი 32.6, ხოლო საშინაო ვალი 8.9 პროცენტია.

ეკონომიკის მიმოხილვა

ეკონომიკური ზრდა

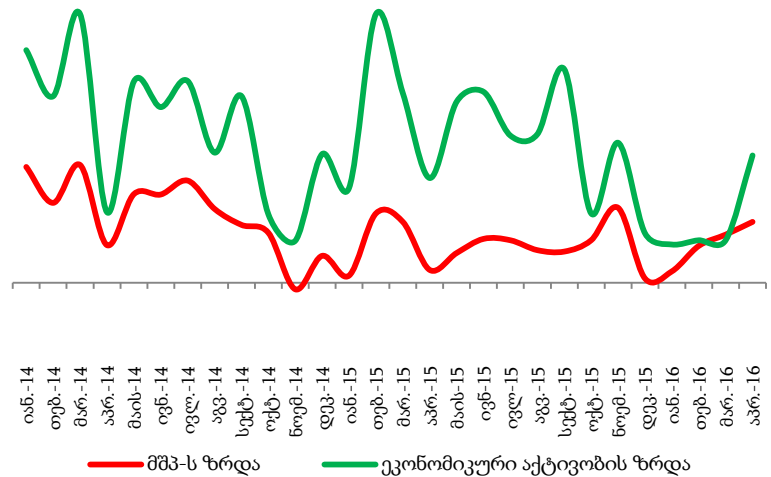
2016 წლის აპრილში ეკონომიკა 4.3 პროცენტით გაიზარდა.

2015 წელს ეკონომიკურმა ზრდამ 2.8 პროცენტი შეადგინა. 2016 წლის მარტში ეკონომიკა 4.3 პროცენტით გაიზარდა, ხოლო იანვარი-აპრილში საშუალო რეალურმა ზრდამ 2.8 პროცენტი შეადგინა.



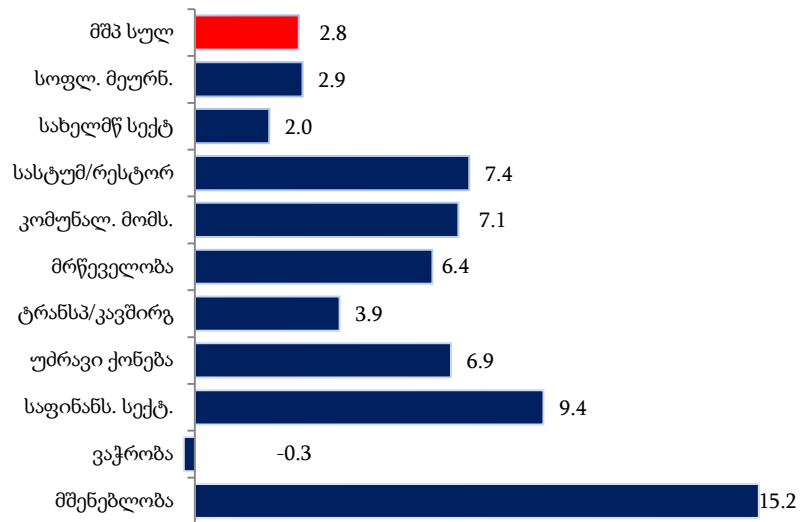
2016 წლის აპრილში ეკონომიკური აქტივობა 9.0 პროცენტით გაიზარდა.

ეკონომიკური აქტივობა გაიანგარიშება დღგ-ის გადამხდელ საწარმოთა დეკლარირებული ბრუნვის ოპერატიული მონაცემებზე დაყრდნობით. ეკონომიკური აქტივობა იანვარ-აპრილში 5.0 პროცენტით.

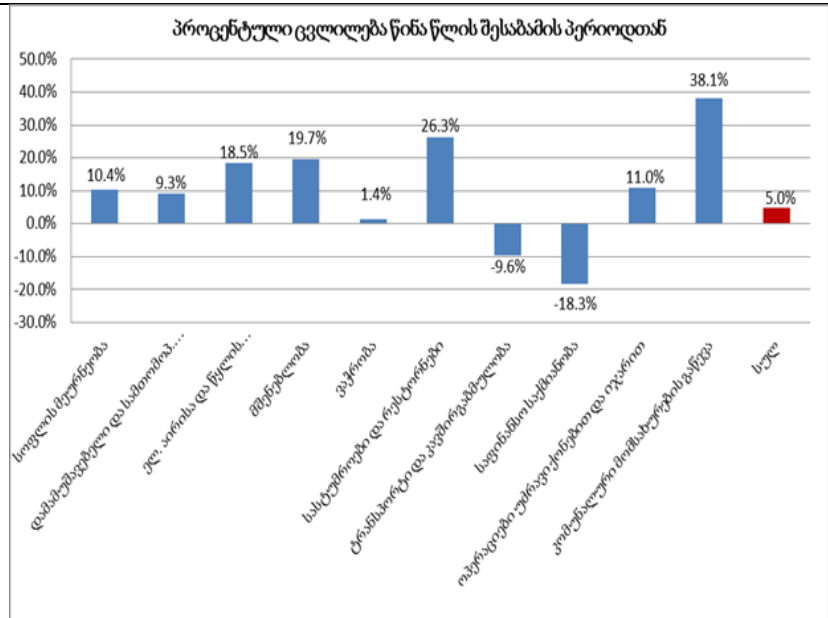


2015 წელს ეკონომიკური ზრდის წარმართველი სექტორებია მშენებლობა, საფინანსო საქმიანობა, სასტუმრო და რესტორნები.

2015 წლის მაღალი ზრდის ტემპები აღინიშნებოდა შემდეგ დარგებში: მშენებლობა (15.2 პროცენტი), საფინანსო საქმიანობა (9.4 პროცენტი), სასტუმრო და რესტორნები (7.4 პროცენტი), კომუნალური მომსახურება (7.1 პროცენტი), ტრანსპორტი და კავშირგაბმულობა (3.9 პროცენტი).



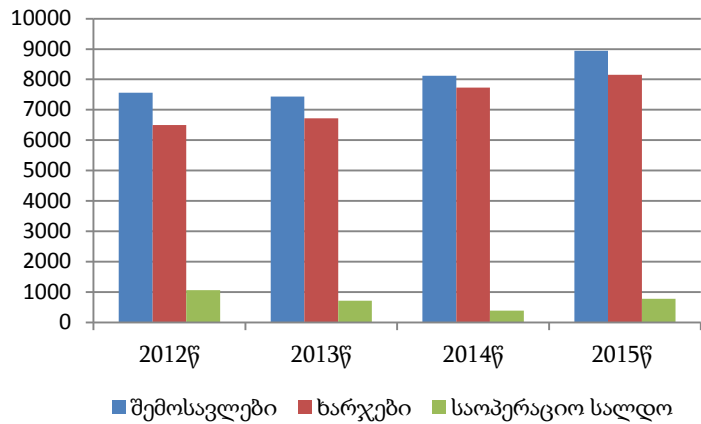
2016 წლის იანვარში-აპრილში ეკონომიკური აქტივობა 5.0 პროცენტით გაიზარდა. პროცენტული ზრდები შემდეგ დარგებში დაფიქსირდა: კომუნალური მომსახურების გაწევა 38.1 პროცენტი, სასტუმროები და რესტორნები 26.1 პროცენტი, ელ. აირისა და წყლის წარმოება/განაწილება 18.5 პროცენტი, მშენებლობა 19.1 პროცენტი, ოპერაციები უძრავი ქონებით და იჯარით 11.0 პროცენტი.



სახელმწიფო ფინანსები

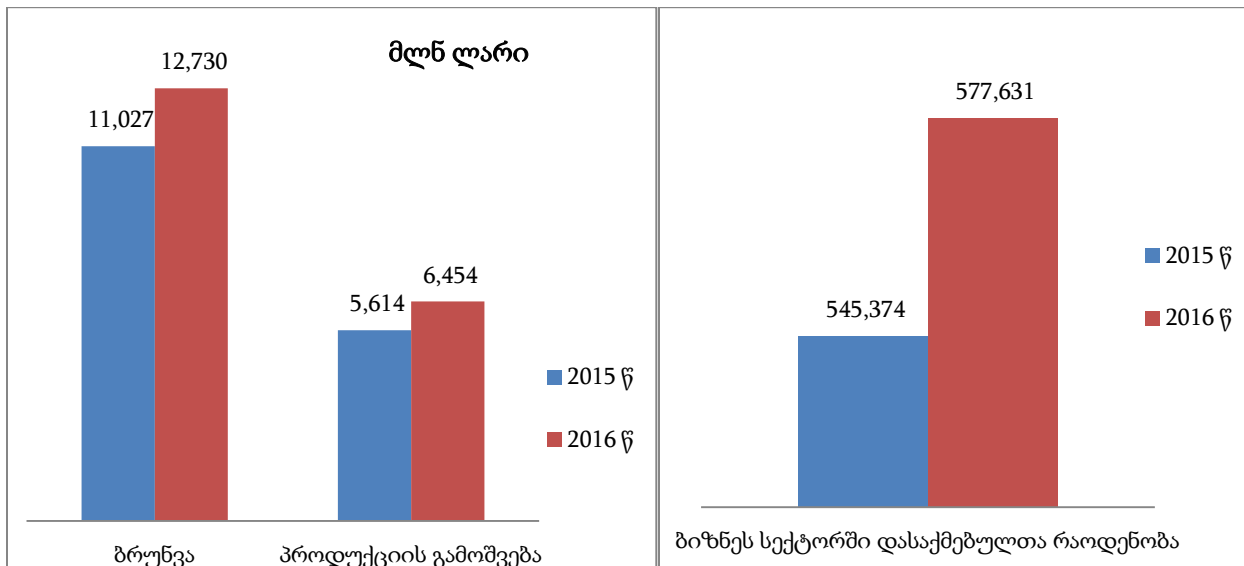
2015 წელს ნაერთი ბიუჯეტის შემოსავლებმა შეადგინა 8 938.3 მლნ ლარი.

მათ შორის, საგადასახადო შემოსავლებმა 8 011 მლნ ლარი. ამ პერიოდისათვის ხარჯების მოცულობამ 8 156 მლნ ლარი შეადგინა. ხოლო, არაფინანსური აქტივების წმინდა ზრდამ 1 124 მლნ ლარი. შესაბამისად, GFS 2001 კლასიფიკაციით ბიუჯეტის საოპერაციო სალდო 783 მლნ ლარს, ხოლო მთლიანი სალდო -341 მლნ ლარს შეადგენს.



ბიზნეს სექტორის ბრუნვა და პროდუქციის გამოშვება

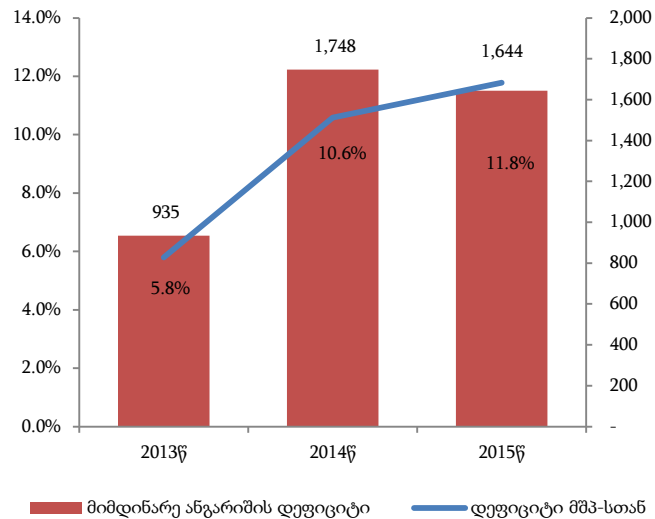
2016 წლის პირველ კვარტალში 15.4 პროცენტით გაზრდილია ბიზნეს სექტორში ბრუნვის მოცულობა, 15.0 პროცენტით გაზრდილია გამოშვებული პროდუქციის მოცულობა. ასევე გაზრდილია ბიზნეს სექტორში დასაქმებულთა რაოდენობა 32 ათასი ადამიანით.



მიმდინარე ანგარიშის ბალანსი

ბალანსის მიმდინარე ანგარიშის დეფიციტის მაჩვენებელმა 2015 წელს მშპ-ის 11.8 პროცენტი შეადგინა.

2014 წლის მონაცემებით მიმდინარე ანგარიშის დეფიციტი მშპ-ის 10.6 პროცენტია. 2015 წელს მიმდინარე ანგარიში დეფიციტი გაიზარდა და 11.8% პროცენტი შეადგინა. საშუალოვადიან პერიოდში მიმდინარე ანგარიშის დეფიციტის შემცირება ნავარაუდევია.



პირდაპირი უცხოური ინვესტიციები

2016 წლის I კვარტალში პირდაპირმა უცხოური ინვესტიციებმა 376 მლნ აშშ დოლარი შეადგინა.

საქართველოში განხორციელებული პირდაპირი უცხოური ინვესტიციების მოცულობამ 2016 წლის I კვარტალში 376 მლნ. აშშ დოლარი შეადგინა, რაც 103 პროცენტით მეტია 2015 წლის I კვარტალის მონაცემებზე.

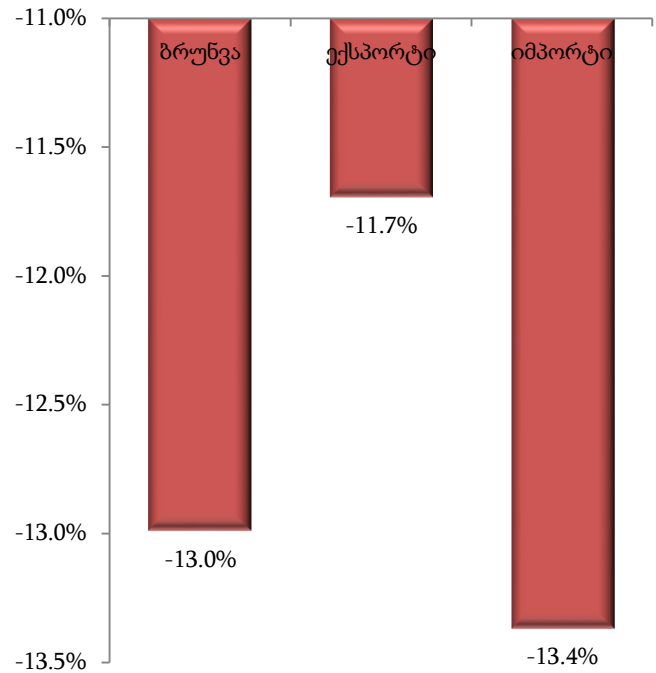
მლნ აშშ დოლარი

	2014წ		2015წ					2016 წ	ცვლილება %
	Iკვ	სულ	Iკვ	IIკვ	IIIკვ	IVკვ	სულ	Iკვ	Iკვ
პირდაპირი უცხოური ინვესტიციები	310	1758	185	370	528	268	1351	376	103%

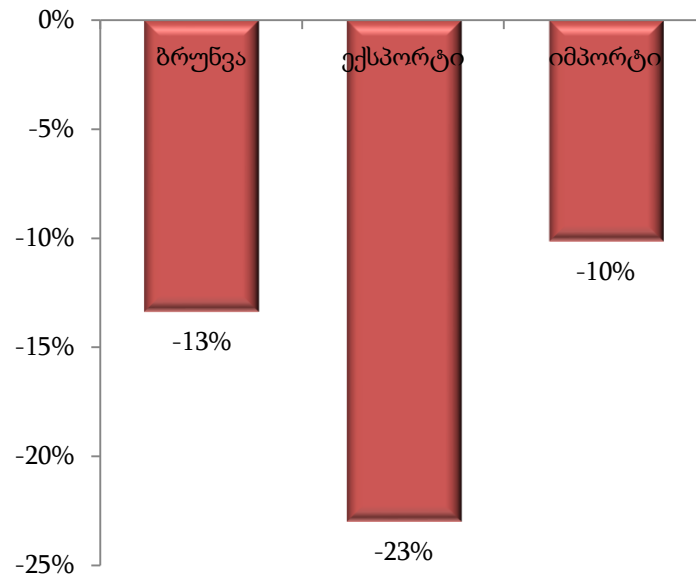
საგარეო ვაჭრობა

2016 წლის იანვარ-აპრილში ექსპორტი 608 მლნ. აშშ დოლარს შეადგენს (12 პროცენტით ნაკლები), ხოლო იმპორტი 2 033 მლნ. აშშ დოლარს (13 პროცენტით ნაკლები).

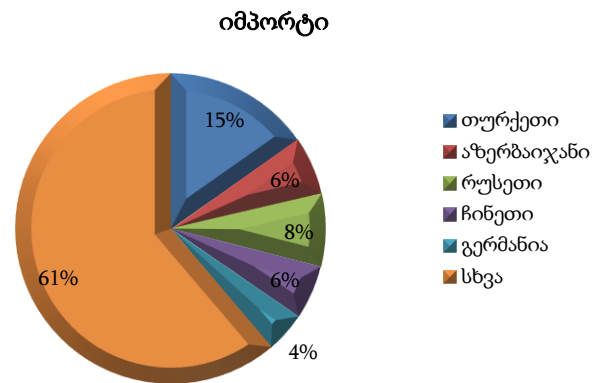
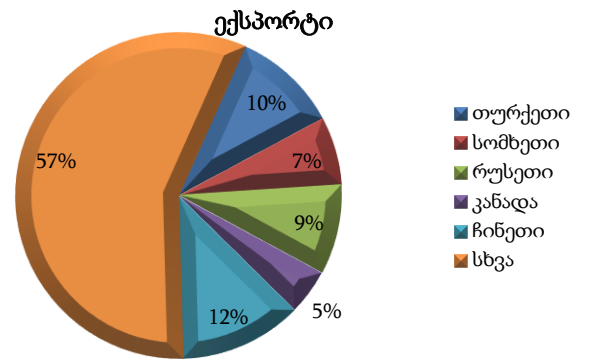
2016 წლის იანვარ-აპრილში საქართველოში საქონლით საგარეო სავაჭრო ბრუნვამ 2 641 მლნ. აშშ დოლარი შეადგინა, რაც წინა წლის შესაბამის მაჩვენებელზე 13 პროცენტით ნაკლებია; აქედან ექსპორტი 608 მლნ. აშშ დოლარს შეადგენს (12 პროცენტით ნაკლები), ხოლო იმპორტი 2 033 მლნ. აშშ დოლარს (13 პროცენტით ნაკლები). საქართველოს უარყოფითმა სავაჭრო ბალანსმა 2016 წლის იანვარ-აპრილში 1 425 მლნ. აშშ დოლარი შეადგინა.



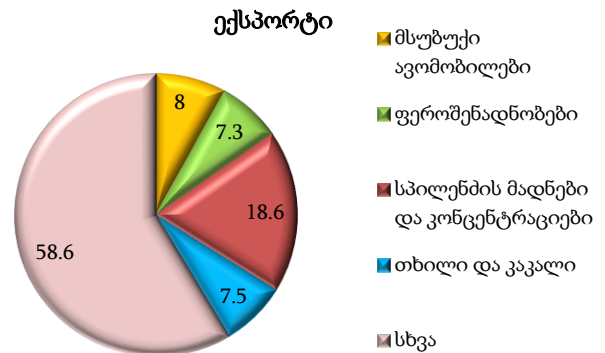
2015 წელს საგარეო სავაჭრო ბრუნვა, წინა წელთან შედარებით 13%-ით შემცირდა. აქედან, საქონლის ექსპორტი 23%-ით (657 მლნ აშშ დოლარი), ხოლო საქონლის იმპორტი 10%-ით (869 მლნ აშშ დოლარი) შემცირდა.



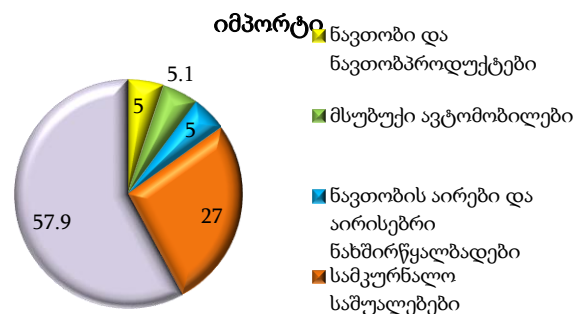
2016 წლის იანვარ-აპრილში ათი უმსხვილესი სავაჭრო პარტნიორის წილმა საქართველოს მთლიან სავაჭრო სავაჭრო ბრუნვაში 70 პროცენტი შეადგინა. უმსხვილესი სავაჭრო პარტნიორებია თურქეთი (475 მლნ. აშშ დოლარი), კანადა (450 მლნ. აშშ დოლარი) და რუსეთი (256 მლნ. აშშ დოლარი).



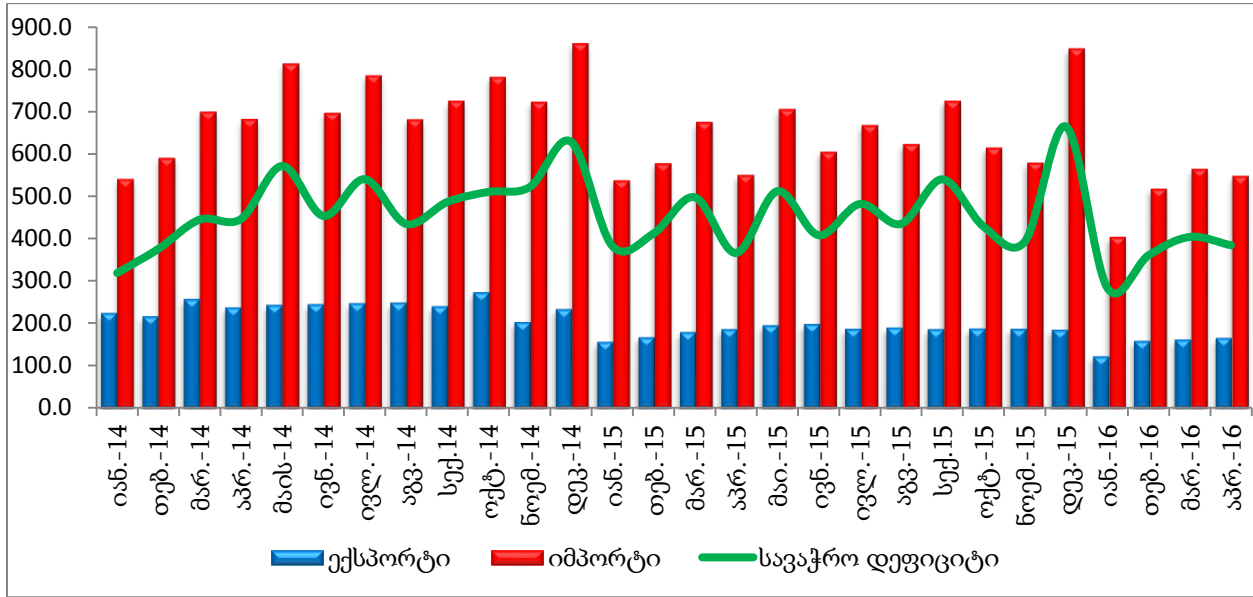
2016 წლის იანვარ-აპრილში, სასაქონლო ჯგუფებიდან, საექსპორტო პროდუქციაში პირველი ადგილი სპილენძის მადნებმა და კონცენტრატებმა დაიკავეს და მთელი ექსპორტის 18.6 პროცენტი შეადგინა. მსუბუქი ავტომობილებმა 8%, ფეროშენადნობები 7.3%, თხილის და სხვა კაკალის ჯგუფმა 7.5% შეადგინა.



2016 წლის იანვარ-აპრილში, საიმპორტო სასაქონლო ჯგუფებიდან პირველ ადგილზე სამკურნალო საშუალებები იყო და მთელი იმპორტის 27 პროცენტი შეადგინა. მეორე ადგილზეა ნავთობის აირების და აირისებრი ნახშირწყალბადები 5%, მსუბუქი ავტომობილები 5.1%, ნავთობი და ნავთობპროდუქტები 5%.



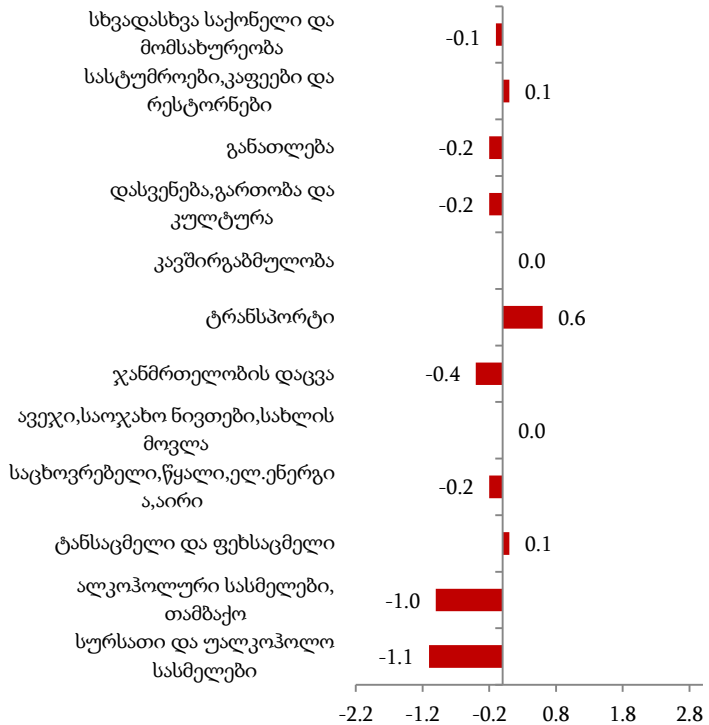
საგარეო ვაჭრობა (ათასი აშშ დოლარი)



ფასები

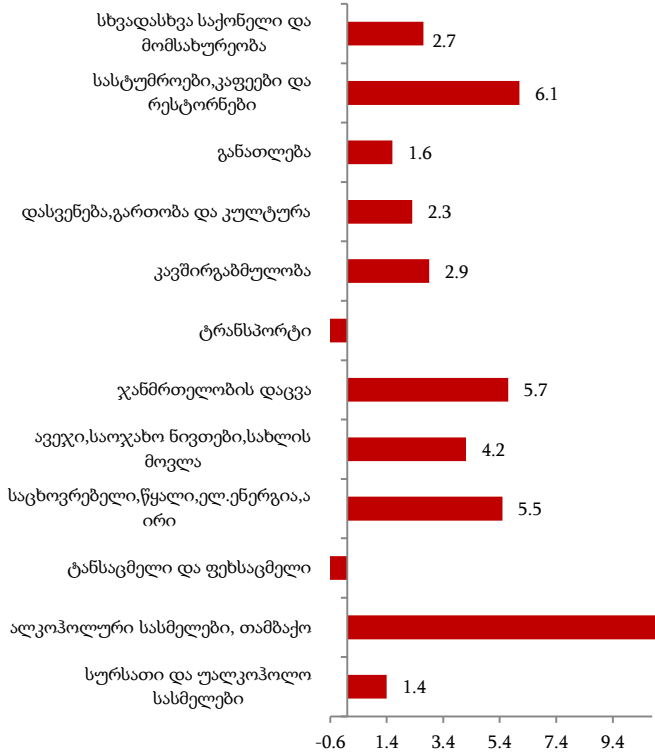
2016 წლის მაისში საქართველოში ინფლაციის დონემ წინა თვესთან შედარებით -0.4 პროცენტით შეადგინა.

მოცემულ პერიოდში ინფლაციის მაჩვენებლის ფორმირებაზე ძირითადად გავლენა შემდეგმა ჯგუფმა იქონია: სურსათი და უალკოჰოლო სასმელები: ჯგუფში ფასები შემცირდა 1.1 პროცენტით, რაც ინფლაციის მთლიან მაჩვენებელზე -0.35 პროცენტული პუნქტით აისახა. ალკოჰოლური სასმელები, თამბაქო: ფასები შემცირდა 1.0 პროცენტით, შესაბამისად ჯგუფის წვლილმა ინფლაციის მთლიან მაჩვენებელში -0.06 პროცენტული პუნქტი შეადგინა. ფასების 0,6-პროცენტთან მატება დაფიქსირდა ტრანსპორტის ჯგუფზე, რაც 0,07 პროცენტული პუნქტით აისახა თვიური ინფლაციის მთლიან მაჩვენებელზე.

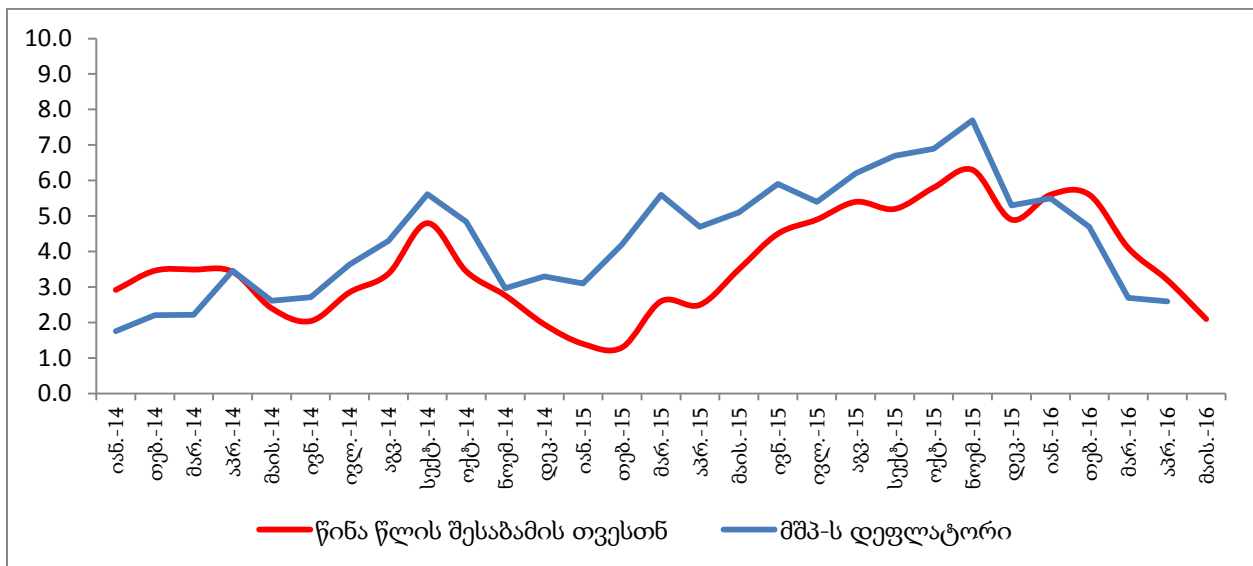


სამომხმარებლო ფასებმა 2016 წლის მაისში წინა წლის შესაბამის თვესთან შედარებით 2.1 პროცენტით შეადგინა.

წლიური ინფლაციის ფორმირებაზე ძირითადი გავლენა იქონია ფასების ცვლილებამ შემდეგ ჯგუფებზე: ალკოჰოლური სასმელები, თამბაქოს ჯგუფში ფასები გაიზარდა 12.6 პროცენტით, რაც ინფლაციის მთლიან მაჩვენებელზე 0.77 პროცენტული პუნქტით აისახა. ჯანმრთელობის დაცვა: ფასები გაიზარდა 5.7 პროცენტით, რაც ინფლაციის მთლიან მაჩვენებელზე 0.55 პროცენტული პუნქტით აისახა. სურსათი და უალკოჰოლო სასმელები: 12-თვიან პერიოდში ფასები გაიზარდა 1.4 პროცენტით და ჯგუფის წვლილმა წლიური ინფლაციის მთლიან მაჩვენებელში 0.4 პროცენტული პუნქტი შეადგინა.



სამომხმარებლო ფასების და მშპ-ს დეფლატორის წლიური ცვლილება



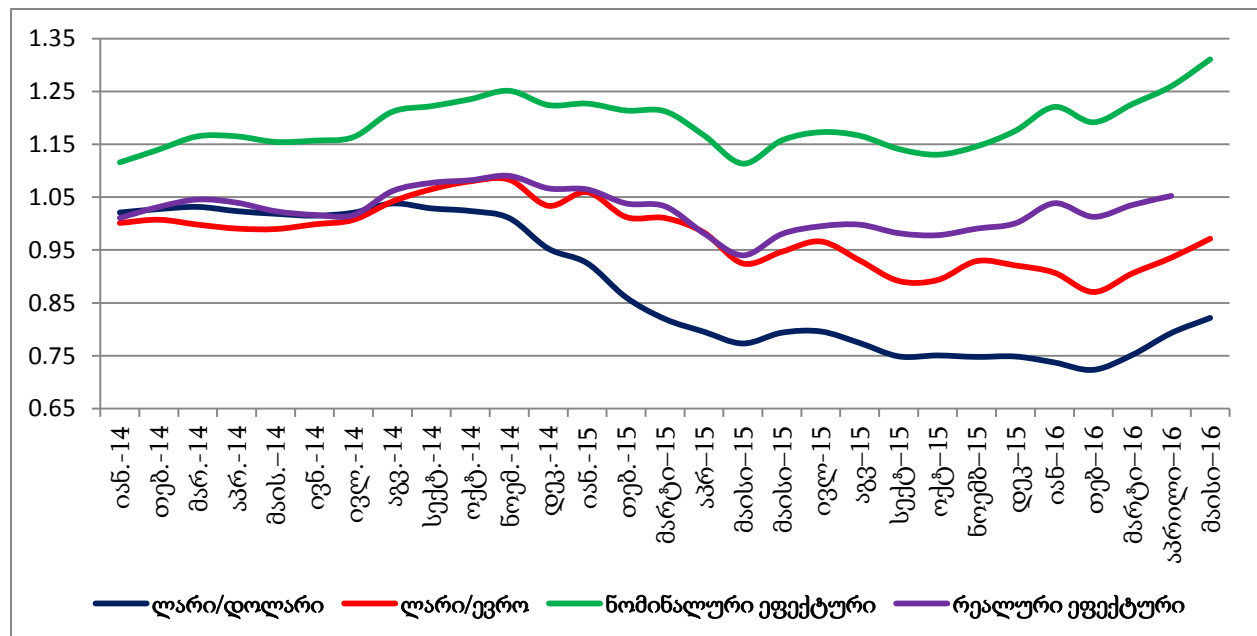
სავალუტო კურსი

ლარის კურსი, როგორც დოლართან, ევროსთან მიმართებაში გამყარდა. ლარის საშუალო გაცვლითი კურსი მაისში დეკემბერთან მიმართებაში აშშ დოლართან 2.39-დან 2.186-მდე გამყარდა. აშშ დოლარის საშუალო თვიურმა გამყარებამ მაისში 3.5 პროცენტი, ხოლო ევროსთან 3.7 პროცენტი შეადგინა.

ლარის ნომინალური ეფექტური სავალუტო კურსი გამყარდა. 2016 წლის მაისში 2015 წლის მაისთან შედარებით ნომინალური ეფექტური გაცვლითი კურსი 17.7 პროცენტით გამყარდა.

რეალური ეფექტური სავალუტო კურსი გამყარდა. 2016 წლის აპრილში 2015 წლის აპრილში ლარის რეალური ეფექტური გაცვლითი კურსი 7.2 პროცენტით გამყარდა.

ლარის გაცვლითი კურსის ინდექსი 2011 წლის იანვარი=100 (ზრდა=გამყარება)



საპროცენტო განაკვეთები

შემცირდა საპროცენტო განაკვეთები სახაზინო ვალდებულებებზე და ობლიგაციებზე. 2016 წლის ივნისში, აპრილთან შედარებით 0.8 პროცენტული პუნქტით შემცირდა 1 წლიანი სახაზინო ვალდებულებების ფასიანი ქაღალდების საპროცენტო განაკვეთი და შეადგინა 7.19 პროცენტი. ხოლო ივნისში დეკემბერთან შედარებით, 2 წლიანი ფასიანი ქაღალდების საპროცენტო განაკვეთი შემცირდა და 7.97 პროცენტი შეადგინა.

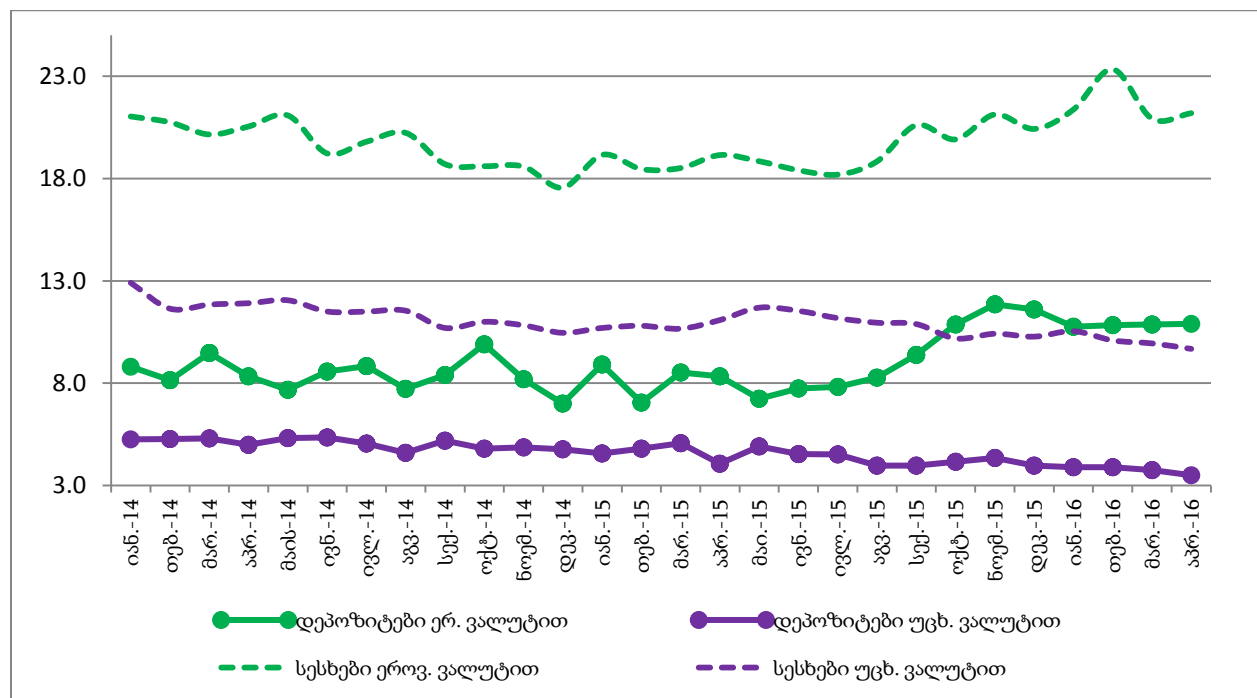
2016 წლის აპრილში წინა თვესთან შედარებით, გაიზარდა სესხებზე საპროცენტო განაკვეთები. აპრილში 0.1 პროცენტული პუნქტით გაიზარდა სესხების საბაზრო საპროცენტო განაკვეთები და 15.0 პროცენტი შეადგინა. მათ შორის, 0.3 პროცენტული პუნქტით გაიზარდა ეროვნულ ვალუტაში გაცემულ სესხებზე და შეადგინა 21.2, ხოლო 0.3

პროცენტული პუნქტით შემცირდა უცხოურ ვალუტაში გაცემულ სესხებზე და შეადგინა 9.7 პროცენტი.

2015 წლის აპრილთან მიმართებაში, სესხებზე პროცენტი 1.1 პროცენტული პუნქტით შემცირდა, აქედან ეროვნულ ვალუტით 2.0 გაიზარდა, ხოლო უცხოურ ვალუტაში 1.4 პუნქტით შემცირდა.

დეპოზიტზე საპროცენტო განაკვეთები 2016 წლის აპრილში, წინა თვესთან შედარებით შემცირდა და 5.0 პროცენტი შეადგინა. მათ შორის, უცვლელია დეპოზიტების პროცენტი ეროვნულ ვალუტაში და შეადგინა 10.9, უცხოურ ვალუტაში შემცირდა 0.3 პროცენტული პუნქტით და 3.5 შეადგინა, ხოლო 2015 წლის აპრილთან შედარებით განაკვეთი 0.2 პროცენტული პუნქტით შემცირდა, აქედან ეროვნულ ვალუტაში 2.6 გაიზარდა, ხოლო უცხოურ ვალუტაში 0.6 პროცენტული პუნქტით შემცირდა.

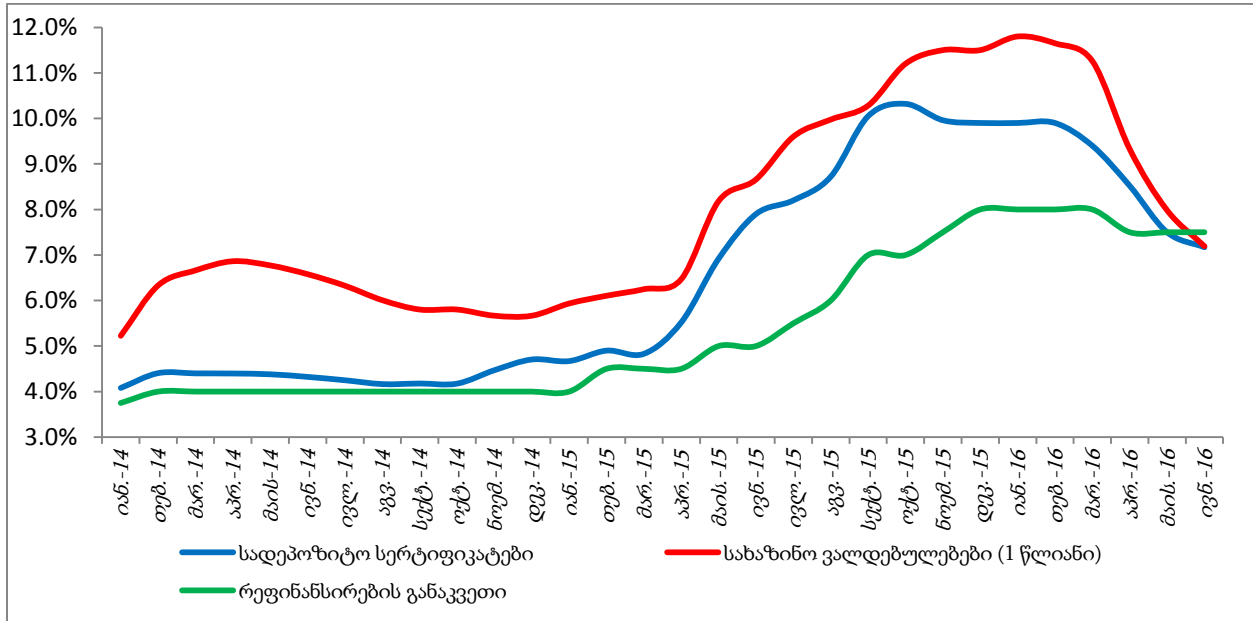
საბაზრო საპროცენტო განაკვეთები



სადეპოზიტო სერტიფიკატების საპროცენტო განაკვეთი შემცირდა. 2016 წლის ივნისში, იანვართან შედარებით ეროვნული ბანკის ექვსთვიანი სადეპოზიტო სერტიფიკატების საშუალოთვიური შეწონილი საპროცენტო განაკვეთი შემცირდა და 7.17 პროცენტი შეადგინა.

უცვლელია მონეტარული პოლიტიკის განაკვეთი. 2016 წლის ივნისში მონეტარული პოლიტიკის განაკვეთი 7.5 პროცენტს შეადგენს.

საპროცენტო განაკვეთები



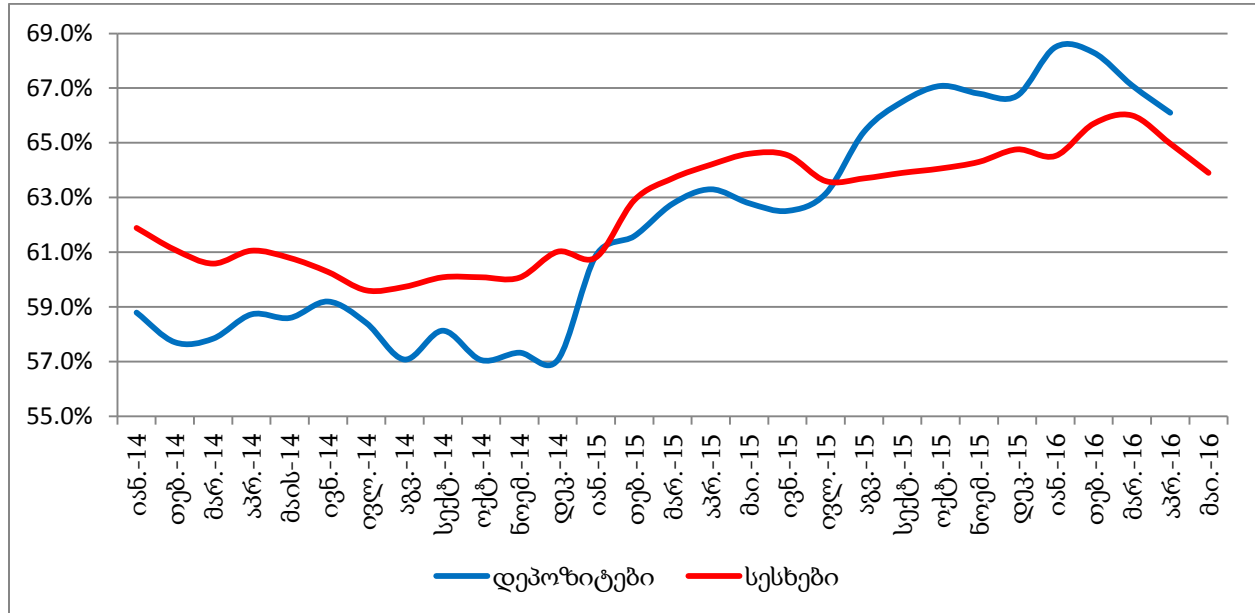
მონეტარული მაჩვენებლები

2016 წლის აპრილში წინა წლის შესაბამის პერიოდთან შედარებით ფულის მასა (M2) გაიზარდა 2.2 მლნ ლარით, ხოლო ეროვნული ვალუტა მიმოქცევაში 99 მლნ ლარით - 4.2 პროცენტით გაიზარდა.

გაიზარდა მთლიანი საერთაშორისო რეზერვები. 2015 წელს მთლიანი საერთაშორისო რეზერვები 179 მლნ აშშ დოლარით შემცირდა. 2016 წლის მაისში წინა წლის დეკემბერთან შედარებით რეზერვები 49 მლნ აშშ დოლარით გაიზარდა და 2 569 მლნ დოლარი შეადგინა.

გაიზარდა დოლარიზაციის კოეფიციენტები. 2016 წლის აპრილში დეპოზიტების და სესხების დოლარიზაციის მაჩვენებელს გააჩნია ზრდადი ტენდენცია. დეპოზიტების დოლარიზაციის მაჩვენებელი 2015 წლიდან 61 პროცენტიდან 66.1 პროცენტამდე, ხოლო სესხების დოლარიზაციის მაჩვენებელი 60.8 პროცენტიდან 63.9 პროცენტამდე გაიზარდა.

დოლარიზაციის კოეფიციენტები



ფულადი გზავნილები

2015 წელს შემცირდა საქართველოში განხორციელებული ფულადი გზავნილები. 2015 წელს საქართველოში განხორციელებული ფულადი გზავნილები, წინა წელთან შედარებით 25 პროცენტით შემცირდა (361 მლნ აშშ დოლარი). ფულადი გზავნილები გაიზარდა აშშ-დან 18 მლნ აშშ დოლარით (22%), ისრაელიდან 9.3 მლნ ლარი (39%), თურქეთიდან 4.6 მლნ აშშ დოლარით (7%), ხოლო კლება ფიქსირდება რუსეთიდან 277 მლნ აშშ დოლარით (39%), საბერძნეთიდან 87 მლნ აშშ დოლარით (42%), იტალიიდან 12.4 მლნ დოლარი (10%) და უკრაინიდან 10 მლნ აშშ დოლარით (32%).

2016 წლის იანვარ-აპრილში გრძელდება საქართველოში განხორციელებული ფულადი გზავნილების შემცირება, წინა წლის შესაბამის პერიოდთან მიმართებაში გზავნილები 2.5 პროცენტით შემცირდა (8.6 მლნ დოლარი), მნიშვნელოვანი შემცირება რუსეთიდან (15%) და საბერძნეთიდან (28%) დაფიქსირდა, ხოლო ზრდა ისრაელიდან (76%) და აშშ-დან (20%). თუმცა აღსანიშნავია, რომ ბოლო თვეში შეინიშნება ფულადი გზავნილების ზრდის ტენდენცია.

საქართველო და მეზობელი ქვეყნები

თურქეთი

თურქეთის ეკონომიკური ზრდა 2014 წელს იყო 2.9 პროცენტი, ხოლო 2015 წელს 3.8 პროცენტს შეადგენს.

თურქული ლირა 2015 წლის 1 იანვართან შედარებით, აშშ დოლართან მიმართებაში 20.8 პროცენტით.

2014 წელს თურქეთის ფასების დონე 8.9 პროცენტით, ხოლო 2015 წელს 7.7 პროცენტით გაიზარდა.

2015 წელს თურქეთის წილი საქართველოს ექსპორტში შეადგენს 8.4 პროცენტს (186.0 მლნ აშშ დოლარი), იმპორტში 17.0 პროცენტს (1 331 მლნ აშშ დოლარი), ხოლო ფულად გზავნილებში 6.4 პროცენტს (69 მლნ აშშ დოლარი).

თურქეთის ცენტრალური ბანკის მონეტარული პოლიტიკის განაკვეთი 7.5 პროცენტს შეადგენს.

რუსეთი

რუსეთის ეკონომიკური ზრდა 2014 წელს იყო 0.7 პროცენტი, ხოლო 2015 წელს შეადგენს - 3.7 პროცენტს.

რუბლი 2015 წლის 1 იანვართან შედარებით, აშშ დოლართან 28.6 პროცენტით გაუფასურდა.

2014 წელს რუსეთის ფასების დონე 7.8 პროცენტით, ხოლო 2015 წლისათვის 15.5 პროცენტით გაიზარდა.

2015 წელს რუსეთის წილი საქართველოს ექსპორტში შეადგენს 7.4 პროცენტს (163 მლნ აშშ დოლარი), იმპორტში 8 პროცენტს (626 მლნ აშშ დოლარი), ხოლო ფულად გზავნილებში 40.1 პროცენტს (433 მლნ აშშ დოლარი).

ეროვნული ბანკის მონეტარული პოლიტიკის განაკვეთი შეადგენს 11.0 პროცენტს.

აზერბაიჯანი

აზერბაიჯანის ეკონომიკური ზრდა 2014 წელს იყო 2.8 პროცენტი. ხოლო 2015 წელს ი შეადგენს 1.1 პროცენტს.

აზერბაიჯანული მანათი 2015 წლის 1 იანვართან შედარებით, აშშ დოლართან მიმართებაში 49.8 პროცენტით გაუფასურდა.

2014 წელს აზერბაიჯანში ფასების დონე 1.4 პროცენტით გაიზარდა, ხოლო 2015 წლისათვის 4.0 პროცენტით გაიზარდა.

2015 წელს აზერბაიჯანის წილი საქართველოს ექსპორტში შეადგენს 10.9 პროცენტს (240 მლნ აშშ დოლარი), იმპორტში 7 პროცენტს (543 მლნ აშშ დოლარი), ხოლო ფულად გზავნილებში 1.4 პროცენტს (16 მლნ აშშ დოლარი).

ეროვნული ბანკის მონეტარული პოლიტიკის განაკვეთი შეადგენს 3.0 პროცენტს.

სომხეთი

სომხეთის ეკონომიკური ზრდის ტემპი 2014 წელს 3.5 პროცენტი დაფიქსირდა, ხოლო 2015 წელს შეადგენს 3.0 პროცენტს.

2014 წელს სომხეთში ფასების დონე 3.0 პროცენტით, ხოლო 2015 წლისათვის 3.7 პროცენტით გაიზარდა.

2015 წლის 1 იანვართან შედარებით სომხური დრამი აშშ დოლარის მიმართ 4.7%-ით გაუფასურდა.

2015 წელს სომხეთის წილი საქართველოს ექსპორტში შეადგენს 8.2 პროცენტს (180 მლნ აშშ დოლარი), იმპორტში 2.0 პროცენტს (172 მლნ აშშ დოლარი), ხოლო ფულად გზავნილებში 0.6 პროცენტს (6.5 მლნ აშშ დოლარი).

სომხეთის ცენტრალური ბანკის მონეტარული პოლიტიკის განაკვეთი შეადგენს 10.3 პროცენტს.

უკრაინა

უკრაინის ეკონომიკური ზრდის ტემპი 2014 წელს -6.6 პროცენტი დაფიქსირდა, ხოლო 2015 წელს შეადგენს -9.9 პროცენტს.

2014 წელს უკრაინაში ფასების დონე 12.1 პროცენტით, ხოლო 2015 წელს 48.7 პროცენტით გაიზარდა.

ეროვნული ბანკის მონეტარული პოლიტიკის განაკვეთი შეადგენს 22%-ს.

2015 წლის 1 იანვართან შედარებით უკრაინული ჰრივნა აშშ დოლარის მიმართ შედარებით 39.8 პროცენტით გაუფასურდა.

2015 წელს უკრაინის წილი საქართველოს ექსპორტში შეადგენს 2.7 პროცენტს (60 მლნ აშშ დოლარი), იმპორტში 6.0 პროცენტს (455 მლნ აშშ დოლარი), ხოლო ფულად გზავნილებში 1.9 პროცენტს (21 მლნ აშშ დოლარი).

მოლდავეთი

მოლდავეთის ეკონომიკური ზრდა 2014 წელს იყო 4.8 პროცენტი. ხოლო 2015 წელს შეადგენს -1.1 პროცენტს.

2015 წლის 1 იანვართან შედარებით, მოლდოვური ლეი აშშ დოლართან მიმართებაში 21.5 პროცენტით გაუფასურდა.

2014 წელს მოლდავეთში ფასების დონე 5.1 პროცენტით, ხოლო 2015 წლისათვის 9.6 პროცენტით გაიზარდა.

2015 წელს მოლდავეთის წილი საქართველოს ექსპორტში შეადგენს 0.3 პროცენტს (6.5 მლნ აშშ დოლარი), იმპორტში 0.1 პროცენტს (10.1 მლნ აშშ დოლარი).

მონეტარული პოლიტიკის განაკვეთი შეადგენს 19.5 %-ს.

ბელორუსია

ბელორუსიის ეკონომიკური ზრდა 2014 წელს იყო 1.6 პროცენტი. ხოლო 2015 წელს შეადგენს -3.9 პროცენტს.

ბელორუსული რუბლი 2015 წლის 1 იანვართან შედარებით აშშ დოლართან მიმართებაში 46.2 პროცენტით გაუფასურდა.

2014 წელს მოლდავეთში ფასების დონე 18.1 პროცენტით გაიზარდა, ხოლო 2015 წლისათვის 15.1 პროცენტთან ზრდა არის მოსალოდნელი .

2015 წელს ბელორუსიის წილი საქართველოს ექსპორტში შეადგენს 0.9 პროცენტს (20.5 მლნ აშშ დოლარი), იმპორტში 0.3 პროცენტს (20.8 მლნ აშშ დოლარი), ხოლო ფულად გზავნილებში 0.4 პროცენტს (3.3 მლნ აშშ დოლარი). მონეტარული პოლიტიკის განაკვეთი 25 პროცენტს შეადგენს.

ეკონომიკური ზრდის პროგნოზი¹

	2014 წ. ფაქტი	2015 წ. ფაქტი	2016 წ. პროგნოზი
თურქეთი	2.9	4.0	3.2
რუმინეთი	3.0	3.8	4.0
ბულგარეთი	1.5	3.0	2.5
სომხეთი	3.5	3.0	2.0
საქართველო	4.6	2.8	3.4
ლატვია	2.4	2.7	3.1
აზერბაიჯანი	2.8	1.1	-3.0
ლიტვა	3.0	1.6	3.0
ხორვატია	-0.4	1.6	1.5
ესტონეთი	2.9	1.1	2.2
მოლდოვა	4.8	-0.5	0.0
რუსეთი	0.7	-3.7	-1.2
ბელარუსია	1.6	-3.9	-3.0
უკრაინა	-6.6	-9.9	2.0

¹ წყარო: EBRD may 2016

გაცვლითი კურსის ცვლილება აშშ დოლართან

	2016წ. 1 იანვართან	2015წ. 1 ივნისთან
ნომინალური ეფექტური	↑ 1.8%	↑ 19.7%
აშშ დოლარი	↑ 7.4%	↑ 8.7%
ევრო	↑ 3.2%	↑ 9.0%
თურქ. ლირა	↑ 3.3%	↑ 20.9%
აზერბ. მანათი	↑ 3.7%	↑ 55.5%
სომხ. დრამი	↑ 6.2%	↑ 9.3%
რუს. რუბლი	↓ -5.7%	↑ 39.9%
უკრ. ჰრივნა	↑ 14.2%	↑ 30.0%
ბელორ. რუბლ	↑ 11.5%	↑ 51.5%
მოლდ. ლეი	↑ 8.5%	↑ 19.9%

ეკონომიკური აქტივობის ანალიზი დარგობრივ ჭრილში (2016 წლის აპრილის დღგ-ს ბრუნვები)

აღნიშნული ინფორმაცია წარმოადგენს 2016 წლის 27 აპრილს გავრცელებულ დღგ-ს გადამხდელ საწარმოთა ბრუნვების შესახებ ინფორმაციას.

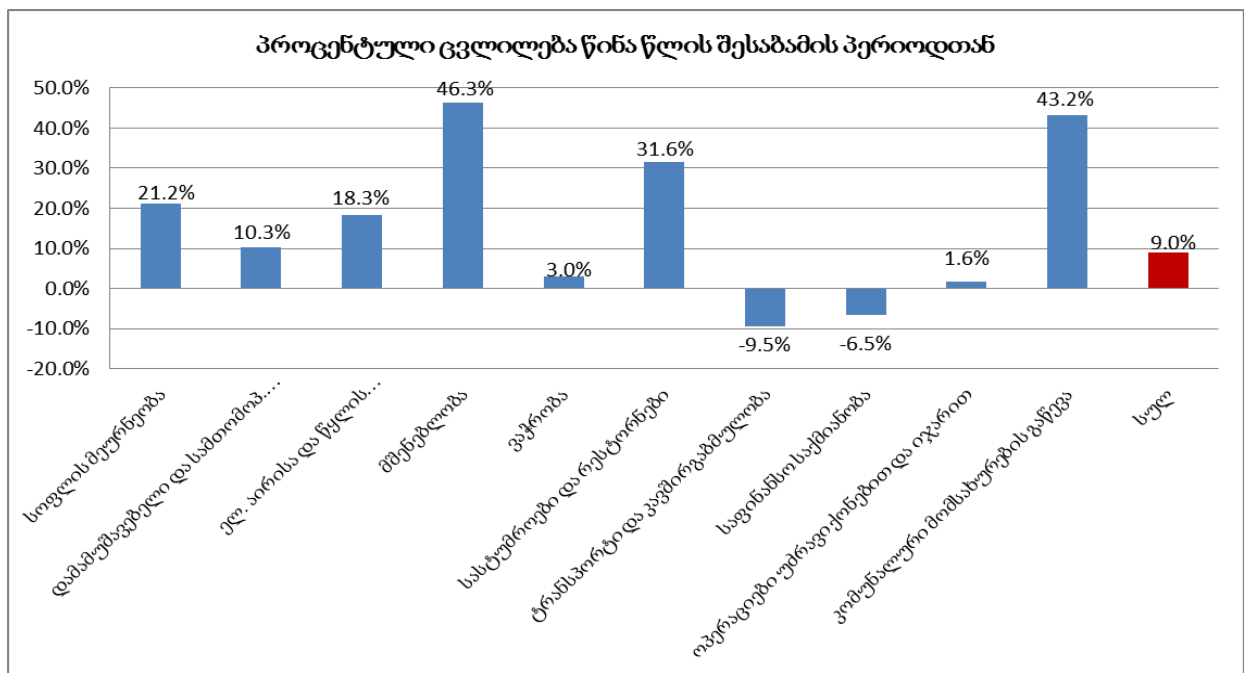
მნიშვნელოვანია შევავსოთ ეკონომიკის აქტივობა დარგობრივ ჭრილში. ეკონომიკური აქტივობის შესავსებლად გამოყენებული იქნა დამატებული ღირებულების გადასახადის გადამხდელად რეგისტრირებულ საწარმოთა მიერ დეკლარირებული ბრუნვები. საწარმოების საქმიანობის სახის იდენტიფიცირების მიზნით გამოყენებული იქნა საქსტატის ბიზნეს რეგისტრის მონაცემები, რომლებიც აღნიშნული სახის ინფორმაციის ყველაზე აქტუალურ ინფორმაციას წარმოადგენს. ბაზების დამუშავების შედეგად გაირკვა, რომ იმ საწარმოების რაოდენობამ, რომლის საქმიანობის იდენტიფიცირება ვერ მოხერხდა 2.9 პროცენტი შეადგენა.

2016 წლის აპრილი წინა წლის შესაბამის პერიოდთან შედარებით

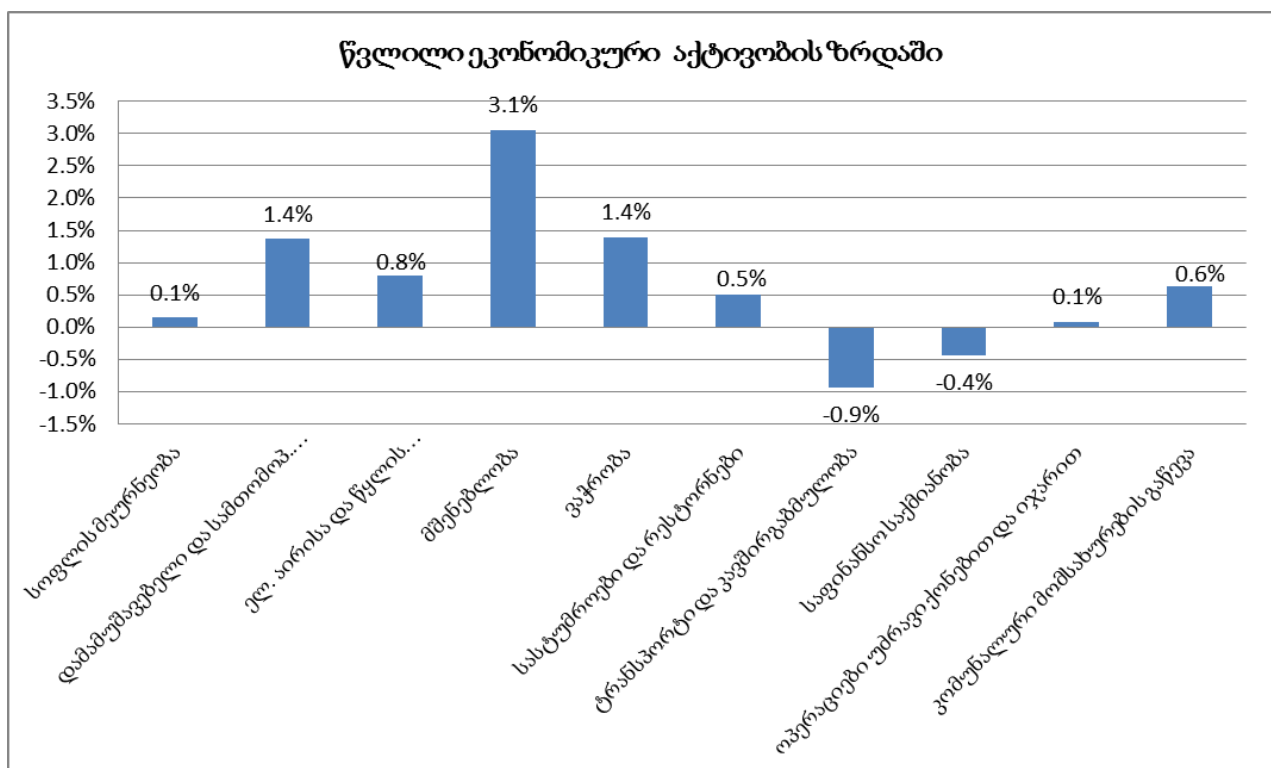
ანალიზი გვიჩვენებს, რომ საწარმოთა ეკონომიკური აქტივობის ზრდა 2016 წლის აპრილში, წინა წლის შესაბამის პერიოდთან შედარებით 9.0² პროცენტით გაიზარდა. პროცენტული ზრდები შემდეგ დარგებში დაფიქსირდა: მშენებლობა 46.3 პროცენტი, კომუნალური მომსახურების გაწევა 43.2 პროცენტი, სასტუმროები და რესტორნები 31.6 პროცენტი, სოფლის მეურნეობა 21.2 პროცენტი, ელ. აირისა და წყლის წარმოება/განაწილება 18.3 პროცენტი, დამამუშავებელი და სამთომპო. მრეწველობა 10.3 პროცენტი;

დარგი	სხვაობა ლარი	ზრდა %
სოფლის მეურნეობა	6,011,559	21.2%
დამამუშავებელი და სამთომპო. მრეწველობა	57,682,097	10.3%
ელ. აირისა და წყლის წარმოება/განაწილება	33,798,818	18.3%
მშენებლობა	129,130,427	46.3%
ვაჭრობა	58,543,586	3.0%
სასტუმროები და რესტორნები	21,386,003	31.6%
ტრანსპორტი და კავშირგაბმულობა	(39,381,177)	-9.5%
საფინანსო საქმიანობა	(18,228,086)	-6.5%
ოპერაციები უძრავი ქონებით და იჯარით	3,661,268	1.6%
კომუნალური მომსახურების გაწევა	26,500,997	43.2%
სულ	380,349,508	9.0%

² დღგ-ის ბრუნვებში გამორიცხულია ერთჯერადი ოპერაციები, რომლებიც გავლენას არ ახდენს ეკონომიკურ ზრდაზე.



2016 წლის აპრილში ეკონომიკურ აქტივობის ზრდაში ყველაზე დიდი წვლილი შეიტანა მშენებლობამ 3.1 პროცენტი, შემდეგ მოდის ვაჭრობა 1.4 პროცენტი, დამამუშავებელი და სამთომომპოვებითი მრეწველობა 1.4 პროცენტი, ელ. აირისა და წყლის წარმოება/განაწილება 0.8 პროცენტი, კომუნალური მომსახურების გაწევა 0.6 პროცენტი, სასტუმროები და რესტორნები 0.5 პროცენტი;

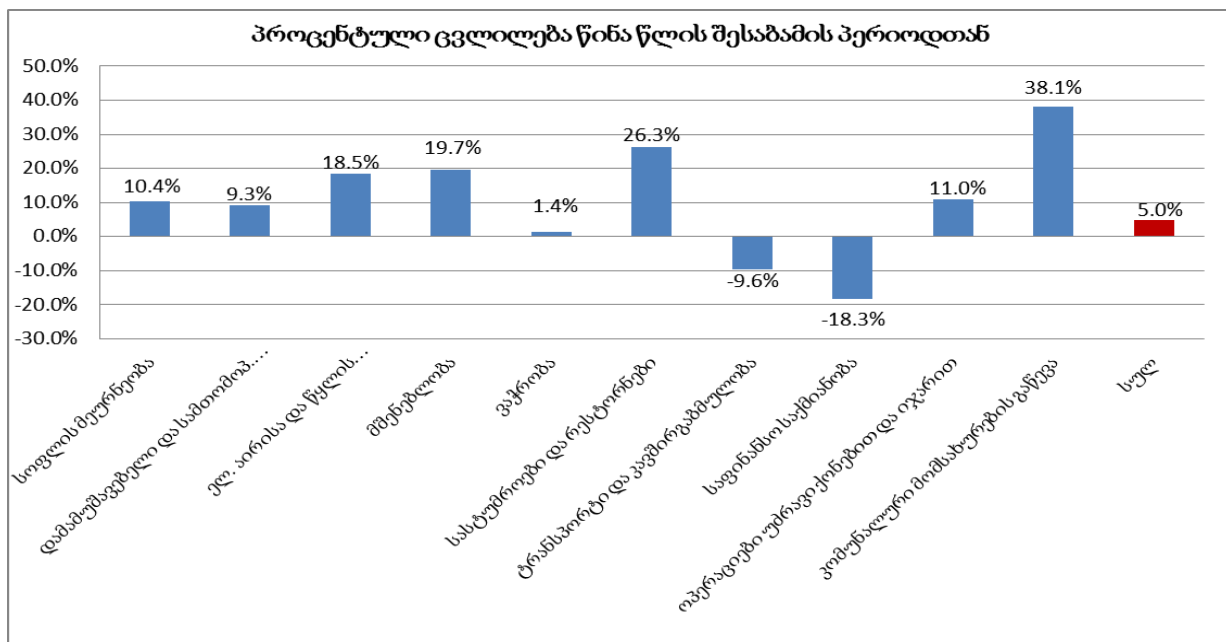


2016 წლის იანვარ-აპრილი წინა წლის შესაბამის პერიოდთან

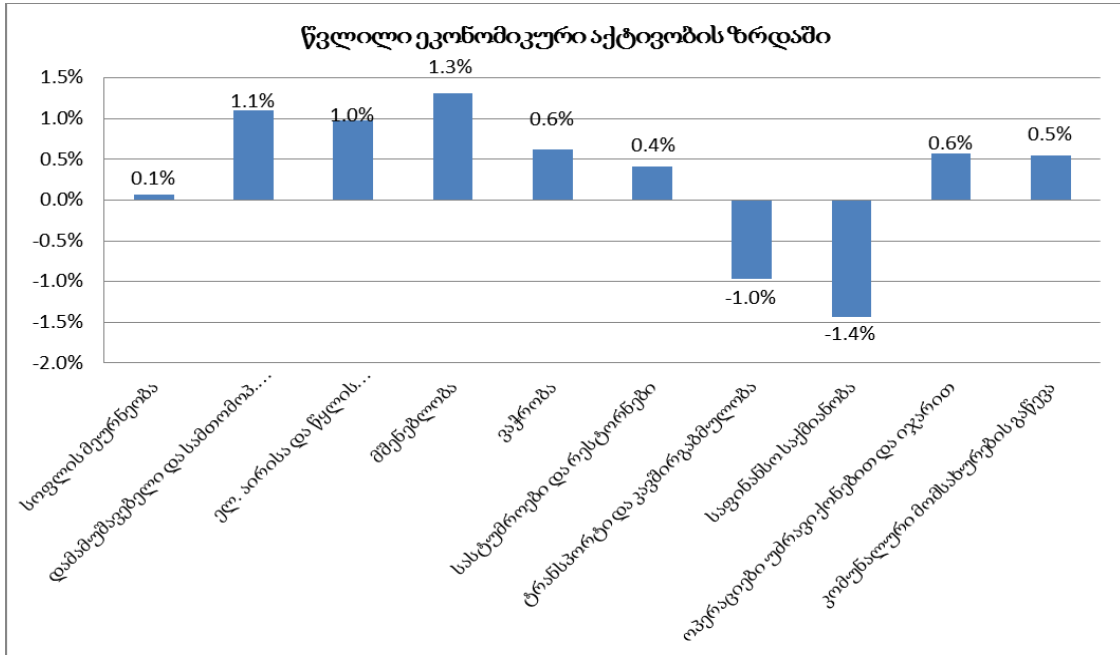
აპრილისგან განსხვავებული დინამიკით ხასიათდება იანვარ-აპრილის ჯამური მაჩვენებლები. საწარმოთა ეკონომიკური აქტივობა 2016 წლის იანვარ-აპრილის წინა წლის შესაბამის პერიოდთან შედარებით 5.0 პროცენტით გაიზარდა. პროცენტული ზრდები დარგების მიხედვით შემდეგნაირად გამოიყურება: კომუნალური მომსახურების გაწევა 38.1 პროცენტი, სასტუმროები და რესტორნები 26.3 პროცენტი, მშენებლობა 19.7 პროცენტი, ელ. აირისა და წყლის განაწილების სექტორი 18.5 პროცენტი, ოპერაციები უძრავი ქონებით და იჯარით 11.0 პროცენტი, სოფლის მეურნეობა 10.4 პროცენტი,

დარგი	სხვაობა ლარი	ზრდა %
სოფლის მეურნეობა	11,198,048	10.4%
დამამუშავებელი და სამთომოპ. მრეწველობა	184,187,423	9.3%
ელ. აირისა და წყლის წარმოება/განაწილება	163,402,164	18.5%
მშენებლობა	218,676,355	19.7%
ვაჭრობა	102,760,976	1.4%
სასტუმროები და რესტორნები	67,988,350	26.3%
ტრანსპორტი და კავშირგაბმულობა	(161,533,450)	-9.6%
საფინანსო საქმიანობა	(239,453,340)	-18.3%
ოპერაციები უძრავი ქონებით და იჯარით	95,950,001	11.0%
კომუნალური მომსახურების გაწევა	90,486,634	38.1%
სულ	825,365,503	5.0%

დამამუშავებელი და სამთომოპოვებითი მრეწველობა 9.3 პროცენტი;



2016 წლის იანვარ-აპრილში ეკონომიკურ აქტივობის ზრდაში ყველაზე დიდი წვლილი შეიტანა მშენებლობამ 1.3 პროცენტი, შემდეგ მოდის დამამუშავებელი და სამთომოპოვებითი მრეწველობა 1.1 პროცენტი, ელ. აირისა და წყლის განაწილების სექტორი 1.0 პროცენტი, ოპერაციები უძრავი ქონებით და იჯარით 0.6 პროცენტი, ვაჭრობა 0.6 პროცენტი, კომუნალური მომსახურების გაწევა 0.5 პროცენტი, სასტუმროები და რესტორნები 0.4 პროცენტი;



ნაერთი ბიუჯეტის შემოსავლების ანალიზი

2016 წლის ბიუჯეტი საპროგნოზო მაჩვენებლები გაანგარიშებულია ეკონომიკური ზრდის 3.0 პროცენტთან და ინფლაციის 5.5 პროცენტთან მაჩვენებლებზე. ეკონომიკური ზრდის საპროგნოზო მაჩვენებელი კონსერვატიულ შეფასებას წარმოადგენს (ბევრი ნეგატიური რისკის ფონზე). ხოლო ბიუჯეტის დეფიციტი (GFS1986) კლასიფიკაციით 3.0 პროცენტს შეადგენს.

2016 წელს მოსალოდნელი რისკები:

პოზიტიური

- ნავთობის ფასების მოსალოდნელი კლება და დაბალი ფასის შენარჩუნება;
- ყველა მეზობელი bottom-ზეა;
- DCFTA-ის მატერიალიზება;
- ირანის გახსნა;
- ლარის გაუფასურებით შექმნილი გაურკვევლობების შერბილება;

ნეგატიური

- რეგიონის არასტაბილური გარემო;
- რუსეთის ემბარგო;
- სომხეთში უარესის მოლოდინები;
- ამერიკაში პოლიტიკის განაკვეთის ზრდა;
- ინვესტიციებსადმი ნაკლები მიდრეკილება განვითარებულ სამყაროში;
- ჩინეთის ეკონომიკის სტაგნაცია;