

ეკონომიკური მიმოხილვა

მარტი 2015 წელი

შინაარსი

მიმდინარე ძირითადი ეკონომიკური ტენდენციები.....	3
მთლიანი შიდა პროდუქტის დინამიკა.....	3
ეკონომიკური ზრდის დარგობრივი სტრუქტურა.....	3
ეკონომიკური აქტივობა 2015 წელს.....	3
კერძო სექტორის როლი ეკონომიკურ ზრდაში.....	3
ფასები.....	3
ლარის გაცვლითი კურსი.....	4
პირდაპირი უცხოური ინვესტიციები.....	4
ეკონომიკური განვითარების რისკები 2015 წელს.....	4
ბიუჯეტის საგადასახადო შემოსავლები.....	4
საგარეო ვაჭრობა.....	5
მეზობელი ქვეყნების გავლენა.....	5
მიმდინარე ანგარიშის ბალანსი.....	5
საკრედიტო რეიტინგები.....	5
ეკონომიკური განვითარების სტრატეგია „საქართველო 2020“.....	6
სახელმწიფო ვალი.....	6
ეკონომიკის მოკლე მიმოხილვა.....	7
ეკონომიკური ზრდა.....	7
სახელმწიფო ფინანსები.....	8
მიმდინარე ანგარიშის ბალანსი.....	9
პირდაპირი უცხოური ინვესტიციები.....	9
საგარეო ვაჭრობა.....	10
ფასები.....	12
სავალუტო კურსი.....	13
საპროცენტო განაკვეთები.....	14
მონეტარული მაჩვენებლები.....	15

ფულადი გზავნილები.....	16
საქართველო და მეზობელი ქვეყნები	17
თურქეთი	17
რუსეთი	17
აზერბაიჯანი	18
სომხეთი	18
უკრაინა	19
მოლდავეთი	19
ბელორუსია	20
ეკონომიკური ზრდის პროგნოზი	20
გაცვლითი კურსის ცვლილება აშშ დოლართან	21
ეკონომიკური აქტივობის ანალიზი დარგობრივ ქრილში	22
ნაერთი ბიუჯეტის შემოსავლების ანალიზი	26
მიმდინარე საგადასახადო შემოსავლების ანალიზი	26
ინფორმაცია საქართველოს 2015 წლის იანვარ-მარტის ნაერთი ბიუჯეტის შემოსავლების შესრულების შესახებ	29

7 აპრილი, 2015 წ.

მიმდინარე ძირითადი ეკონომიკური ტენდენციები

მთლიანი შიდა პროდუქტის დინამიკა

2014 წელს, მთლიანი შიდა პროდუქტის საშუალო რეალურმა ზრდამ წინასწარი შეფასებით 4.8 პროცენტი შეადგინა. გასული წლის პირველ სამ კვარტალში ეკონომიკურმა ზრდამ 5.9 პროცენტი შეადგინა. თუმცა, ეკონომიკის ზრდის ტემპი მეოთხე კვარტალში შემცირდა და 1.8 პროცენტი გახდა.

IV კვარტალში ეკონომიკური აქტივობის შემცირება განაპირობა რუსეთში არსებულმა ეკონომიკურმა კრიზისმა და რუსეთის ეკონომიკასთან მჭიდროდ დაკავშირებულ ქვეყნებში ეკონომიკის ვარდნამ. შედეგად შემცირდა ექსპორტი, ფულადი გზავნილები და ტურისტთა ნაკადები.

არასახარბიელო საგარეო ეკონომიკური ფაქტორები შენარჩუნება მოსალოდნელია 2015 წელსაც. მიმდინარე წლის თებერვალში რეალურმა ეკონომიკურმა ზრდამ შეადგინა 4.9 პროცენტი, ხოლო იანვარ-თებერვალში 2.7 პროცენტი. 2015 წლის ეკონომიკური ზრდა 2.5-3.0 პროცენტის დონეზეა ნავარაუდები.

ეკონომიკური ზრდის დარგობრივი სტრუქტურა

2014 წელს ეკონომიკური ზრდის წარმართველი ფაქტორი იყო ინვესტიციები. ინვესტიციების როლი ეკონომიკური ზრდაში სავარაუდოდ შენარჩუნდება 2015 წელსაც, რადგანაც მოხმარებისა და ექსპორტის კუთხით მნიშვნელოვანი რისკ ფაქტორები არსებობს.

2014 წლის მონაცემებით ყველაზე მნიშვნელოვანი ეკონომიკური ზრდა დაფიქსირდა შემდეგ დარგებში: მშენებლობა (13.5%), საფინანსო საქმიანობა(10.0%), ოპერაციები უძრავი ქონებით (8.5%).

ეკონომიკური აქტივობა 2015 წელს

საწარმოთა ეკონომიკური აქტივობა 2015 წლის იანვარ-თებერვლის წინა წლის შესაბამის პერიოდთან შედარებით 12.4 პროცენტით გაიზარდა. ეკონომიკურ აქტივობაში წარმართველი დარგებია საფინანსო საქმიანობა, ვაჭრობა და მშენებლობა.

კერძო სექტორის როლი ეკონომიკურ ზრდაში

2014 წელს ეკონომიკურ ზრდაში აშკარა წარმართველი როლი ეჭირა კერძო სექტორს. 2014 წელს პროდუქციის გამოშვება სამეწარმეო სექტორში გაიზარდა 12.8 პროცენტით, ხოლო ბიზნეს სექტორში დასაქმებულთა რაოდენობა - 11 ათასი ადამიანით. 2014 კერძო სექტორის მიერ განხორციელებული ინვესტიციები - 37 პროცენტით, ხოლო პირდაპირი უცხოური ინვესტიციები - 35 პროცენტით.

ფასები

საქართველოს მონეტარული პოლიტიკა მისდევს ინფლაციის თარგეთირების პოლიტიკას. საქართველოს მიზნობრივი ინფლაცია 2015 წელს 5 პროცენტს შეადგენს. 2015 წლის მარტში

ინფლაციამ წინა წელთან შედარებით 2.6 პროცენტი შეადგინა. ფასების ზრდა საკმაოდ დაბალანსებულია სასაქონლო ჯგუფების მიხედვით. სამომხმარებლო კალათის ყველაზე მსხვილ სასაქონლო ჯგუფში - სურსათისა და უალკოჰოლო სასმელების და ალკოჰოლური სასმელებში ფასების ზრდამ 3.7 პროცენტი შეადგინა.

2015 წლის ბოლოსათვის ინფლაციის პროგნოზირებული მაჩვენებელი 4-5 პროცენტს, ხოლო წლის საშუალო ინფლაცია 3-4 პროცენტს შეადგენს.

ლარის გაცვლითი კურსი

საქართველოს ეროვნული ბანკი მისდევს თავისუფლად მცურავ სავალუტო კურსის პოლიტიკას. 2014 წლის დეკემბრიდან დღემდე, ეროვნული ბანკის ინტერვენციამ სავალუტო ბაზარზე შეადგინა 200 მილიონი აშშ დოლარი, რაც მნიშვნელოვნად ჩამოუვარდება რეგიონის ქვეყნის მაგალითებს.

დღეისათვის 2014 წლის 1 აპრილთან შედარებით, ლარი აშშ დოლართან მიმართებაში 22.6 პროცენტით გაუფასურდა. აღნიშნული გაუფასურება გამოწვეულია ერთის მხრივ ძლიერი დოლარით, ხოლო მეორე მხრივ რუსეთში და რუსეთის ეკონომიკასთან მჭიდროდ დაკავშირებული ეკონომიკების ქვეყნებში ეკონომიკური კრიზისით. აღნიშნულ პერიოდში ლარი ევროსთანაც 2.0 პროცენტით, ხოლო ლარის ნომინალური ეფექტური გაცვლითი კურსი 0.2 პროცენტით გაუფასურდა.

პირდაპირი უცხოური ინვესტიციები

2014 წელს საქართველოში განხორციელებული პირდაპირი უცხოური ინვესტიციების მოცულობა 35.1 პროცენტით გაიზარდა და 1 272.5 მლნ დოლარი შეადგინა, რაც 2008 წლის გლობალური ეკონომიკური კრიზისის შემდგომ პერიოდში ყველაზე მაღალი მაჩვენებელია.

ეკონომიკური განვითარების რისკები 2015 წელს

მოსალოდნელი ნეგატიური ფაქტორებია: ა) სავაჭრო პარტნიორ ქვეყნებში ეკონომიკური ზრდის მოსალოდნელი მნიშვნელოვანი შემცირება; ბ) რეალური და ნომინალური ეფექტური გაცვლითი კურსის გამყარება; გ) ფულადი გზავნილების შემცირება; დ) კერძო სექტორში ინვესტირების შესუსტება; ე) კურსის გაუფასურებით გამოწვეული შემოსავლების შემცირების ეფექტი

მოსალოდნელი პოზიტიური ფაქტორებია: ა) საწვავის ფასების დაბალი დონე; ბ) სახელმწიფო ინვესტიციების მნიშვნელოვანი გააქტიურება 2014 წლის მე-4 კვარტლიდან.

პოზიტიური და ნეგატიური ფაქტორების წმინდა ეფექტი, მთლიანი შიდა პროდუქტის ზრდაზე სხვადასხვა შეფასებებით უარყოფით 3.0-3.5 პროცენტულ პუნქტს შეადგენს.

ბიუჯეტის საგადასახადო შემოსავლები

2014 წლის განმავლობაში, საგადასახადო შემოსავლები გადაჭარბებით შესრულდა. 2015 წლის იანვარ-მარტში ნაერთი ბიუჯეტის ფაქტიურმა საგადასახადო შემოსავლების ზრდამ წინა წელთან 11.1 პროცენტი შეადგინა. საქართველოს ფინანსთა სამინისტრო ყურადღებით

აკვირდება საგადასახადო შემოსავლების, ეკონომიკური ზრდისა და ინფლაციის მიმდინარე დინამიკას რათა, მაკროეკონომიკური მდგომარეობის არასასურველი სცენარით განვითარების შემხვევაში, მომზადდეს ეფექტური პოლიტიკის პასუხები;

საგარეო ვაჭრობა

2015 წლის იანვარში-თებერვალში ექსპორტი 26.0 პროცენტით შემცირდა (116 მლნ დოლარი), ევროკავშირის ქვეყნებში ექსპორტი 9 პროცენტით გაიზარდა. კლება განაპირობა დსთ-ის ქვეყნებში ექსპორტის 53 პროცენტით შემცირებამ, მათ შორის რუსეთში 64%, უკრაინაში 79%, სომხეთში 51% და აზერბაიჯანში 38%. იმპორტი შემცირდა 2.0 პროცენტით (25.1 მლნ დოლარი).

ოპერატიული მონაცემებით, ექსპორტის კლება გრძელდება მარტის თვეშიც. თუმცა, ექსპორტში შედარებით ნაკლები, ხოლო იმპორტში შედარებით მაღალი ტემპებით.

მეზობელი ქვეყნების გავლენა

რეგიონის ქვეყნებში ბოლო პერიოდში საერთო ტენდენციებია: აშშ დოლარის გამყარება აღნიშნული ქვეყნების ვალუტებთან და ეკონომიკის ზრდის ტემპების მნიშვნელოვანი შემცირება. მეზობელ ქვეყნებში ნეგატიური ეკონომიკური დინამიკა 2015 წლის ეკონომიკური ზრდის ერთ-ერთი ყველაზე მნიშვნელოვანი რისკ ფაქტორია.

სავალუტო კრიზისის პასუხად მეზობელი ქვეყნების უმრავლესობამ მნიშვნელოვნად გაზარდა მონეტარული პოლიტიკის განაკვეთი. ასევე, ქვეყანათა უმრავლესობამ მნიშვნელოვანი მოცულობის საერთაშორისო რეზერვები დახარჯეს ვალუტის გასამყარებლად, ხშირ შემთხვევაში უშედეგოდ.

მიმდინარე ანგარიშის ბალანსი

მიმდინარე ანგარიშის ბალანსის მაღალი დეფიციტი საქართველოს ეკონომიკის ერთ-ერთ მთავარ მოწყვლადობის წყაროს წარმოადგენს. საშუალოვადიან პერიოდში ქვეყნის ეკონომიკური პოლიტიკა მიმართული იქნება მიმდინარე ანგარიშის დეფიციტის 6-7 პროცენტის ფარგლებში შენარჩუნებისაკენ, რაც საგარეო ვალის მასტაბილიზებელ მიმდინარე ანგარიშის დეფიციტის დონეზე დაბალია.

2014 წელს მიმდინარე ანგარიშის დეფიციტი 9.8 პროცენტს შეადგენს. თუმცა, 2015 წელს სავარაუდოა მისი მნიშვნელოვანი ზრდა.

საკრედიტო რეიტინგები

2014 წელს საერთაშორისო სარეიტინგო კომპანიებმა გააუმჯობესეს საქართველოს საკრედიტო რეიტინგი. Moody's-მა საქართველოს საკრედიტო რეიტინგი გაზარდა Ba3 სტაბილურიდან Ba3 პოზიტიურამდე. ხოლო, Fitch-მა BB- სტაბილურიდან BB- პოზიტიურამდე.

აღსანიშნავია, რომ მიმდინარე წლის მარტში რეგიონში შექმნილი მძიმე ეკონომიკური ვითარების მიუხედავად, სარეიტინგო სააგენტო Moody's-მა საქართველოსთვის უცვლელი დატოვა რეიტინგი Baa3 და პერსპექტივა კვლავ პოზიტიური მიანიჭა და დადებითად შეაფასა ეკონომიკური პოლიტიკის პასუხები.

ეკონომიკური განვითარების სტრატეგია „საქართველო 2020“

საქართველოს მთავრობამ დაასრულა მუშაობა ქვეყნის ეკონომიკური განვითარების სტრატეგიაზე. სტრატეგია სამ ძირითად პილარს ეფუძნება: ადამიანური კაპიტალის განვითარება, კონკურენტუნარიანობის ზრდა და ფინანსებზე ხელმისაწვდომობის გაუმჯობესება. 2015 წელს დაგეგმილია მნიშვნელოვანი ეკონომიკური რეფორმები სტრატეგიის მიზნების შესრულების მიმართულებით.

სახელმწიფო ვალი

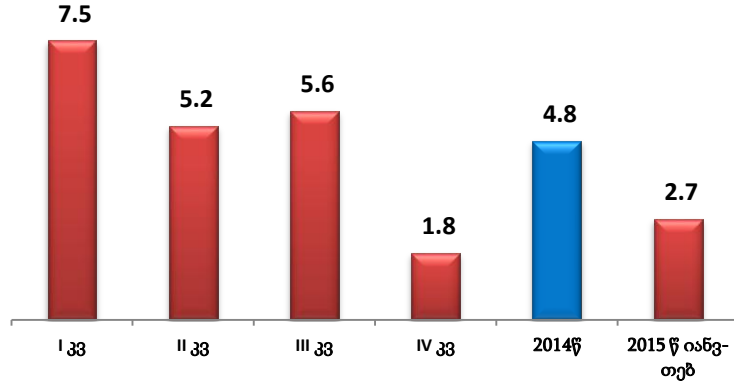
მთავრობის ვალი მთლიან ეკონომიკასთან მიმართებაში სტაბილურობით ხასიათდება და 2014 წელს მშპ-ს 35.5 პროცენტის დონეზეა. აქედან, საგარეო ვალი 26.8, ხოლო საშინაო ვალი 8.7 პროცენტია. აღნიშნული მაჩვენებელი, სახელმწიფო ვალის კრიტიკული მაჩვენებლისგან საკმაოდ შორსაა.

ეკონომიკის მოკლე მიმოხილვა

ეკონომიკური ზრდა

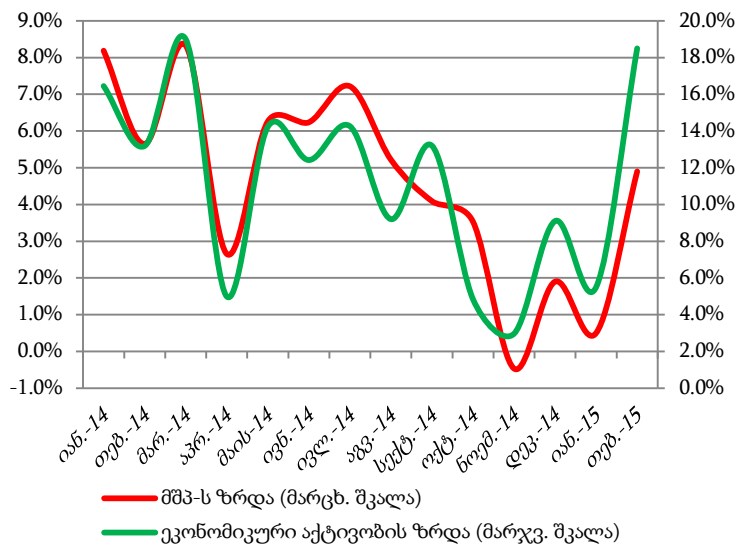
2015 წლის თებერვალში ეკონომიკა 4.9 პროცენტით გაიზარდა.

2015 წლის თებერვალში ეკონომიკის ზრდის ტემპმა 4.9 პროცენტი შეადგინა. იანვარ-თებერვალში კი 2.7 პროცენტი. ამასთან, მშპ 2014 წელს, წინა წლის შესაბამის პერიოდთან შედარებით 4.8 პროცენტით გაიზარდა.



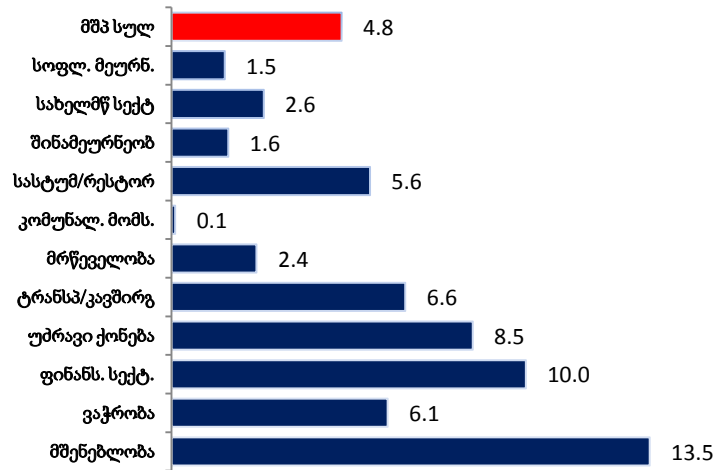
2015 წლის თებერვალში ეკონომიკური აქტივობა 18.5 პროცენტით გაიზარდა.

ეკონომიკური აქტივობა გაიანგარიშება დღგ-ის გადამხდელ საწარმოთა დეკლარირებული ბრუნვის ოპერატიული მონაცემებზე დაყრდნობით. ეკონომიკური აქტივობა თებერვალში 18.5 პროცენტით, ხოლო იანვარ-თებერვალში 12.4 პროცენტით გაიზარდა.

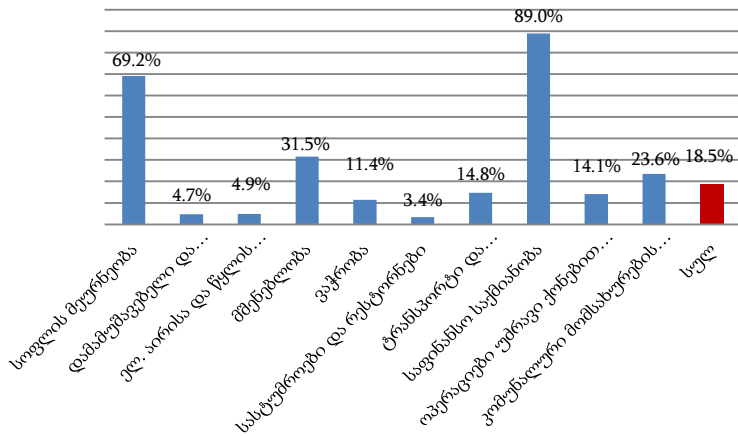


2014 წელს ეკონომიკური ზრდის წარმართველი სექტორებია მშენებლობა, საფინანსო საქმიანობა, ვაჭრობა და ტრანსპორტი.

2014 წელს მაღალი ზრდის ტემპები აღინიშნებოდა შემდეგ დარგებში: მშენებლობა (13.5 პროცენტი), საფინანსო საქმიანობა (10.0 პროცენტი), ოპერაციები უძრავი ქონებით (8.5 პროცენტი), კავშირგაბმულობა (7.1 პროცენტი), ვაჭრობა (6.1 პროცენტი), ტრანსპორტი (6.4 პროცენტი).



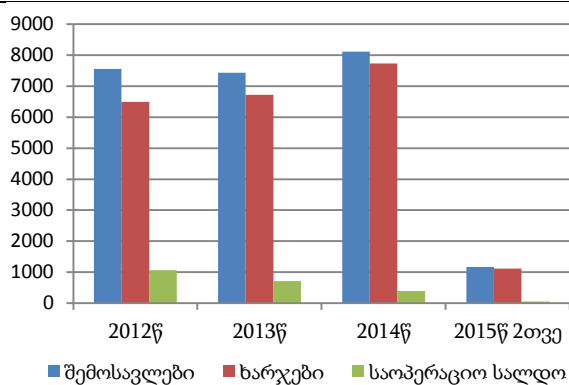
2015 წლის თებერვალში ეკონომიკური აქტივობა 18.5% გაიზარდა, ყველაზე დიდი ზრდა საფინანსო სექტორში დაფიქსირდა 37.9% პროცენტი, კომუნალური მომსახურება 21.8 პროცენტი, უპერაციები უძრავი ქონებით 11.4 პროცენტი, მშენებლობაში 10.1 პროცენტი.



სახელმწიფო ფინანსები

2015 წლის თებერვალში ნაერთი ბიუჯეტის შემოსავლებმა შეადგინა 522.9 მლნ ლარი.

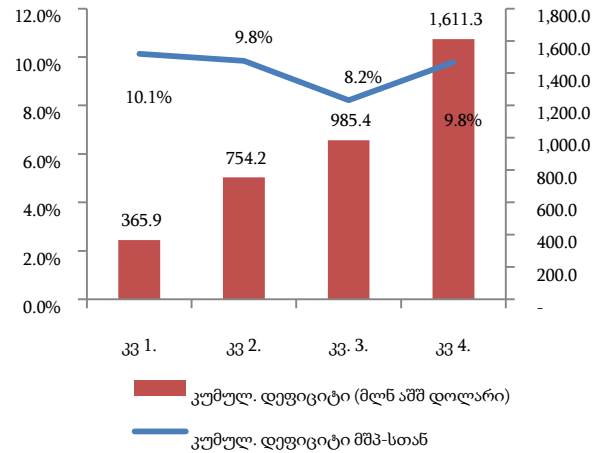
მათ შორის საგადასახადო შემოსავლებმა 476.6 მლნ ლარი. ამ პერიოდისათვის ხარჯების მოცულობამ 588.6 მლნ ლარი შეადგინა. ხოლო არაფინანსური აქტივების წმინდა ზრდამ 63.0 მლნ ლარი. შესაბამისად, GFS 2001 კლასიფიკაციით ბიუჯეტის საოპერაციო სალდო უარყოფითია და 65.7 მლნ ლარს, ხოლო მთლიანი სალდოს -128.7 მლნ ლარს შეადგენს.



მიმდინარე ანგარიშის ბალანსი

ბალანსის მიმდინარე ანგარიშის დეფიციტის წინასწარმა მაჩვენებელმა 2014 წელს მშპ-ის 9.8 პროცენტი შეადგინა.

2014 წელს მონაცემებით მიმდინარე ანგარიშის დეფიციტი მშპ-ის 9.8 პროცენტია. მიმდინარე ანგარიშის დეფიციტის დაფინანსების ძირითადი წყაროა პირდაპირი უცხოური ინვესტიციები (79.4%).



პირდაპირი უცხოური ინვესტიციები

2014 წელს პირდაპირი უცხოური ინვესტიციებმა 1 272.5 მლნ დოლარი შეადგინა.

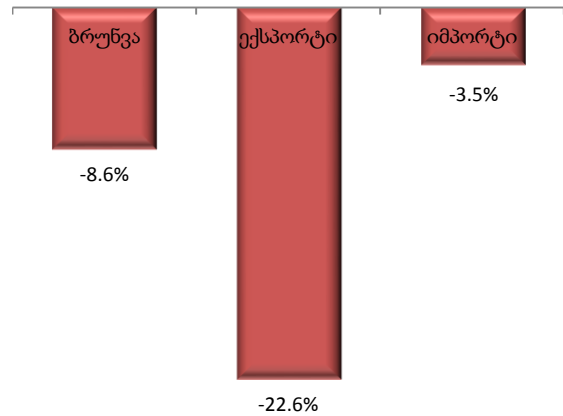
2014 წელს საქართველოში განხორციელებული პირდაპირი უცხოური ინვესტიციების მოცულობა 35.1 პროცენტით გაიზარდა და 1 272.5 მლნ დოლარი შეადგინა, რაც 2008 წლის გლობალური ეკონომიკური კრიზისის შემდგომ პერიოდში ყველაზე მაღალი მაჩვენებელია. აქედან, ინვესტიციები ევროკავშირის ქვეყნებიდან 63.4 პროცენტით, ხოლო დსთ-ის ქვეყნებიდან 168.5 პროცენტით გაიზარდა. ქვეყნებს შორის ნიდერლანდები და აზერბაიჯანი ლიდერობს. ყველაზე დიდი უცხოური ინვესტიციები ტრანსპორტის და კავშირგაბმულობის და მშენებლობის სექტორებში ჩაიდო, შესაბამისად 343.4 მლნ დოლარი და 295.0 მლნ დოლარი.

	2013წ					2014წ					ცვლილება				
	Iკვ	IIკვ	IIIკვ	IVკვ	სულ	Iკვ	IIკვ	IIIკვ	IVკვ	სულ	Iკვ	IIკვ	IIIკვ	IVკვ	სულ
პირდაპირი უცხოური ინვესტიციები	252.3	207.9	254.8	226.9	941.9	265.3	150.5	507.5	349.2	1272.5	13.0	-57.4	252.7	122.3	330.6
ინვესტიციების რეკლასიფიკაციის ეფექტი (პირდაპირი უცხოური ინვესტიციების პორტფელურ ინვესტიციებზე გადატანა)							110.0								110.0
პირდაპირი უცხოური ინვესტიციები რეკლასიფიკაციის გარეშე	252.3	207.9	254.8	226.9	941.9	265.3	260.5	507.5	349.2	1382.5	13.0	52.6	252.7	122.3	440.6

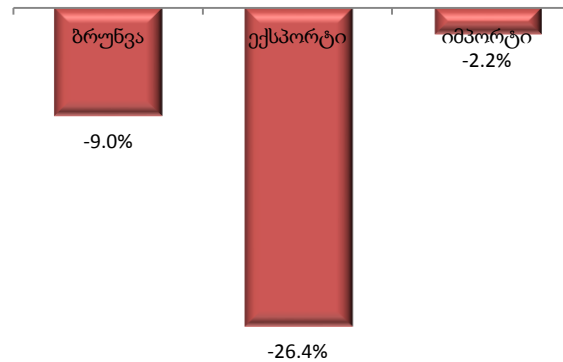
საგარეო ვაჭრობა

2015 წლის თებერვალში წინა წლის შესაბამის პერიოდთან შედარებით ექსპორტი 22.6 პროცენტით, ხოლო იმპორტი 3.5 პროცენტით შემცირდა.

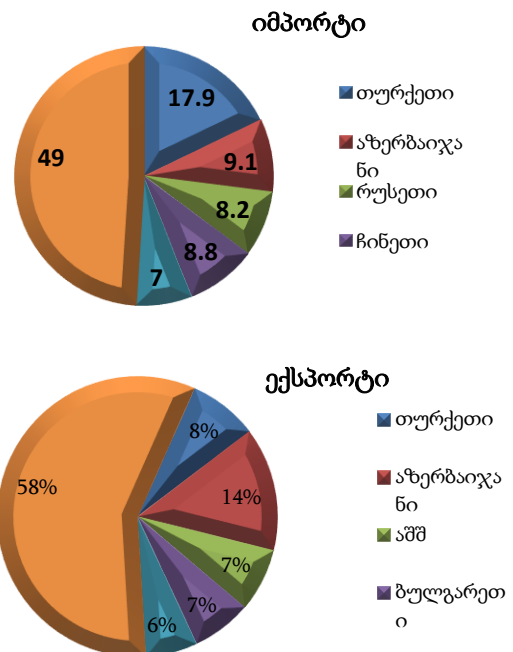
იმპორტი შემცირდა 20.8 მლნ აშშ დოლარით (3.5 პროცენტი), ხოლო ექსპორტი შემცირდა 48.8 მლნ აშშ დოლარით (22.6 პროცენტი). ექსპორტის კლება ძირითადად დსთ-ის ქვეყნებზე მოდის, სადაც შემცირებამ 54.4% პროცენტი შეადგინა. აღნიშნულ პერიოდში 28.1 მლნ აშშ დოლარით გაიზარდა უარყოფითი სავაჭრო ბალანსი და შეადგინა 404.0 მლნ აშშ დოლარი. სავაჭრო ბრუნვა 69.6 მლნ ლარით შემცირდა (8.6 პროცენტი).



2015 წელს იანვარ-თებერვალში საგარეო სავაჭრო ბრუნვა, წინა წელთან შედარებით 9.0%-ით შემცირდა. აქედან, საქონლის ექსპორტი 26.4%-ით, ხოლო საქონლის იმპორტი 2.2 %-ით შემცირდა.

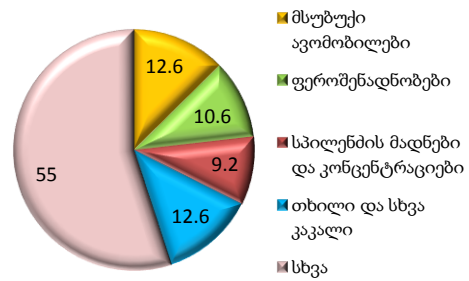


2015 წლის იანვარ-თებერვალში უმსხვილესი სავაჭრო პარტნიორებია თურქეთი (224 მლნ. აშშ დოლარი), აზერბაიჯანი (147 მლნ. აშშ დოლარი) და ჩინეთი (112 მლნ. აშშ დოლარი). ექსპორტში 14.2%-ით პირველ ადგილზე აზერბაიჯანია, მეორეზე თურქეთი 8%, მესამეზე აშშ 7.3%, შემდეგ ბულგარეთი 6.9% და სომხეთი 6%. იმპორტში პირველი ადგილი 18%-ით თურქეთს უჭირავს. შემდეგ მოდიან აზერბაიჯანი (9.1%), ჩინეთი (8.8%), რუსეთი (8.2%).



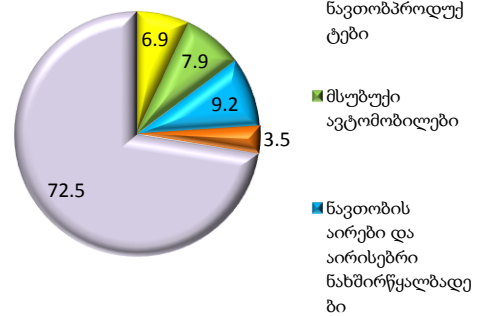
2015 წლის იანვარში-თებერვალში უმსხვილესი საექსპორტო პროდუქტებია მსუბუქი ავტომობილებია (მთლიანი ექსპორტის 12.6%), თხილი და სხვა კაკალი (12.6%), ფეროშენადნობები (10.6%), სპილენძის მადნები და კონცენტრატები (9.2%).

ექსპორტი



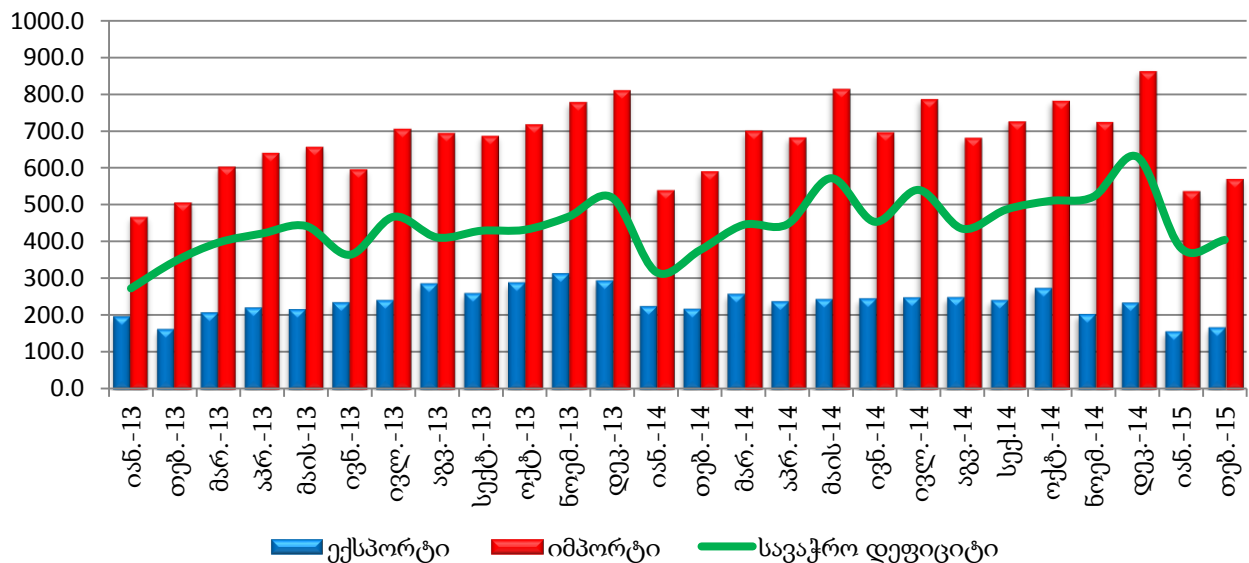
2015 წლის იანვარში-თებერვალში უმსხვილეს საიმპორტო საქონელს წარმოადგენენ ნავთობის აირები და აირისებრი ნახშირწყალბადები ((მთლიანი იმპორტის 9.2%), მსუბუქი ავტომობილები (7.9%), ნავთობი და ნავთობპროდუქტები (6.9%), სამკურნალო საშუალებები (3.5%).

იმპორტი



წინასწარი მონაცემებით 2015 წლის მარტში, წინა წლის მარტთან შედარებით, ექსპორტი 19.0 პროცენტით, ხოლო იმპორტი კი 11.0 პროცენტით შემცირდა.

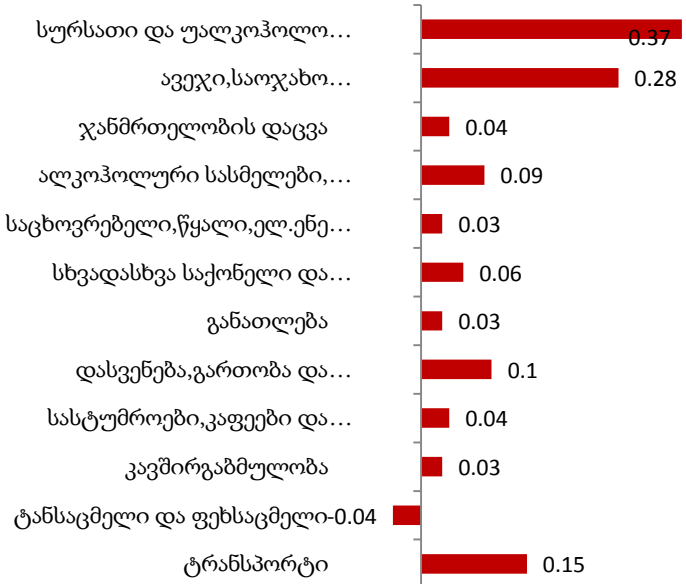
საგარეო ვაჭრობა (ათასი აშშ დოლარი)



ფასები

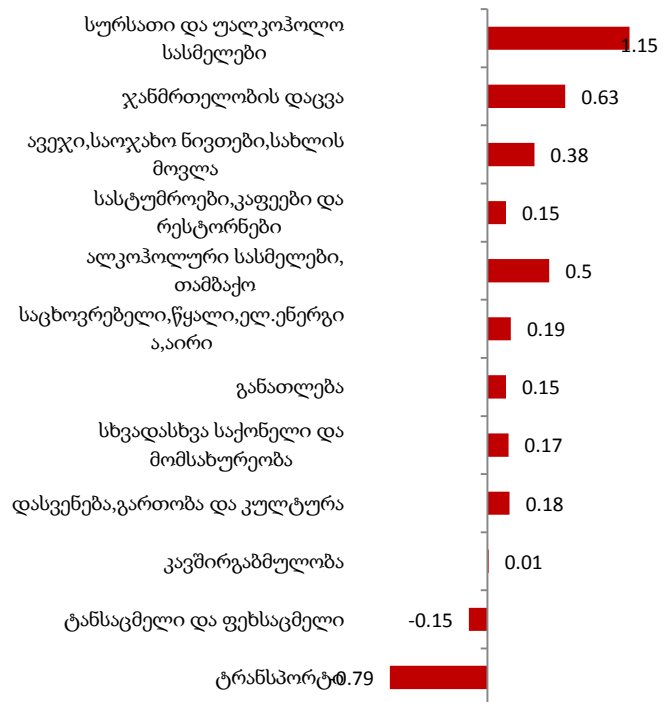
2015 წლის მარტში წინა თვესთან შედარებით ინფლაციის დონემ 1.2 პროცენტი შეადგინა.

მოცემულ პერიოდში ინფლაციის მაჩვენებლის ფორმირებაზე ძირითადად გავლენა ორმა ჯგუფმა იქონია, სურსათი და უალკოჰოლო სასმელები: ფასები გაიზარდა 1.2 პროცენტით, რაც თვის ინფლაციის მთლიან მაჩვენებელზე 0.37 პროცენტული პუნქტით აისახა. აგრეთვე გაიზარდა ავეჯი, საოჯახო ნივთები, სახლის მოვლა: ჯგუფში ფასები გაიზარდა 4,4 პროცენტით, რაც თვის ინფლაციის მთლიან მაჩვენებელზე 0,28 პროცენტული პუნქტით აისახა.

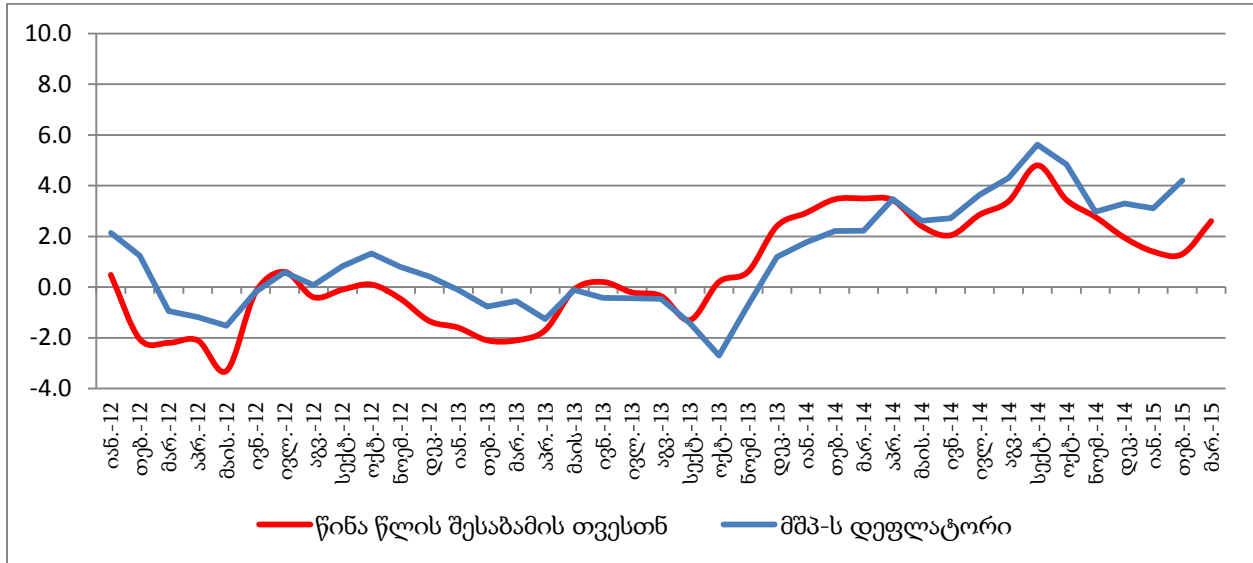


სამომხმარებლო ფასები 2015 წლის მარტში წინა წლის მარტთან შედარებით 2.6 პროცენტი შეადგინა.

წლიური ინფლაციის ფორმირებაზე ძირითადი გავლენა იქონია ფასების ცვლილებამ შემდეგ ჯგუფებზე: სურსათი და უალკოჰოლო სასმელები: ფასები გაიზარდა 3,7 პროცენტით, შესაბამისად, ჯგუფის წვლილმა წლიური ინფლაციის მთლიან მაჩვენებელში 1,15 პროცენტული პუნქტი შეადგინა. ჯანმრთელობის დაცვა: მოცემულ პერიოდში ფასები გაიზარდა 6,0 პროცენტით, რამაც წლიური ინფლაციის მთლიან მაჩვენებელზე 0,63 პროცენტული პუნქტით მოახდინა გავლენა. ალკოჰოლური სასმელები, თამბაქო: ფასები გაიზარდა 9,9 პროცენტით, რაც ინფლაციის მთლიან მაჩვენებელზე 0,50 პროცენტული პუნქტით აისახა.



სამომხმარებლო ფასების და მშპ-ს დეფლატორის წლიური ცვლილება



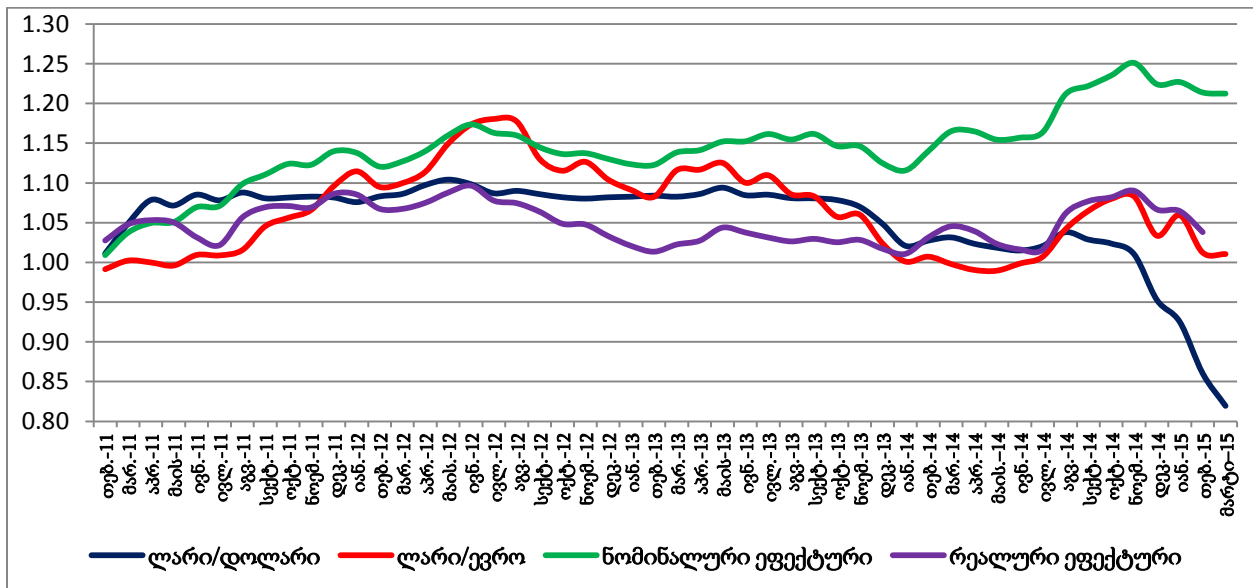
სავალუტო კურსი

ლარის კურსი, როგორც დოლართან, ისე ევროსთან მიმართებაში გაუფასურდა. ლარის საშუალო გაცვლითი კურსი აშშ დოლართან მარტი თებერვალთან მიმართებაში 2.09-დან 2.19-მდე. აშშ დოლარის საშუალო თვიურმა გაუფასურებამ თებერვალში 5.0 პროცენტი, ხოლო ევროსთან კი 0.2 პროცენტით შეადგინა.

ლარის ნომინალური ეფექტური სავალუტო კურსი გაუფასურდა. 2015 წლის მარტში ნომინალური ეფექტური გაცვლითი კურსი თებერვალთან შედარებით 0.1 პროცენტით გაუფასურდა.

რეალური ეფექტური სავალუტო კურსი გაუფასურდა. 2015 წლის მარტში წინა თვესთან შედარებით, ლარის რეალური ეფექტური გაცვლითი კურსი 2.5 პროცენტით გაუფასურდა.

ლარის გაცვლითი კურსის ინდექსი 2011 წლის იანვარი=100 (ზრდა=გამყარება)



საპროცენტო განაკვეთები

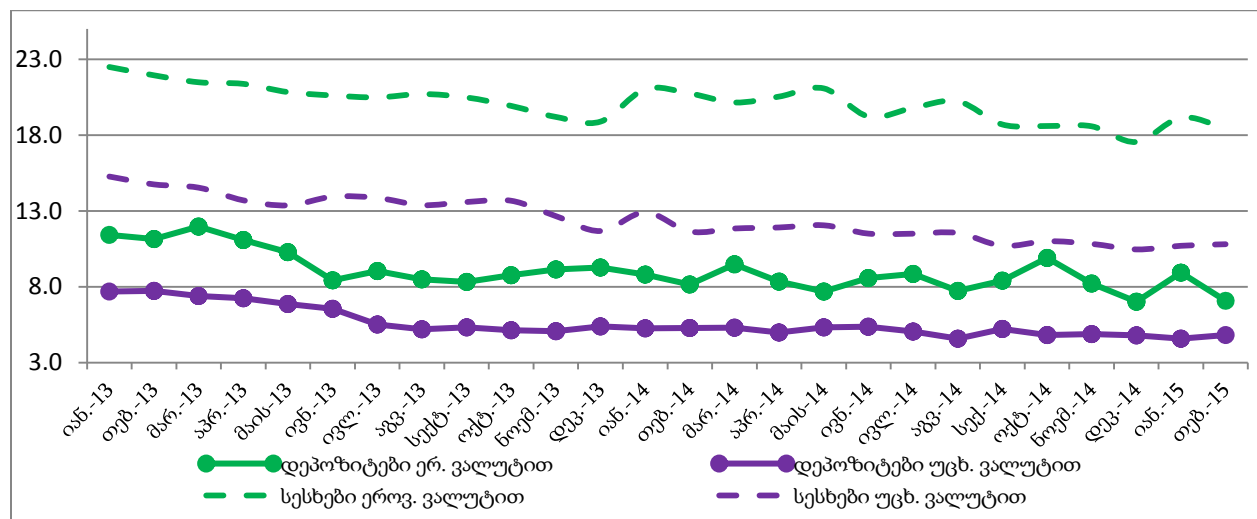
გაიზარდა საპროცენტო განაკვეთები სახაზინო ვალდებულებებზე და ობლიგაციებზე. 2015 წლის მარტში თებერვალთან შედარებით 0.3 პროცენტული პუნქტით გაიზარდა 2 წლიანი სახაზინო ფასიანი ქაღალდების საპროცენტო განაკვეთი და შეადგინა 7.429 პროცენტი. ხოლო 5 წლიანი ფასიანი ქაღალდების საპროცენტო განაკვეთი 0.48 პროცენტული პუნქტით გაიზარდა და 9.908 პროცენტი შეადგინა.

2015 წლის თებერვალში წინა თვესთან შედარებით, შემცირდა სესხებზე საპროცენტო განაკვეთები. აღნიშნულ პერიოდში 0.3 პროცენტული პუნქტით შემცირდა სესხების საბაზრო საპროცენტო განაკვეთები და შეადგინა 15.1 პროცენტი შეადგინა. მათ შორის 0.7 პროცენტული პუნქტით შემცირდა ეროვნულ ვალუტაში გაცემულ სესხებზე და შეადგინა 18.5, ხოლო 0.1 პროცენტული პუნქტით გაიზარდა უცხოურ ვალუტაში გაცემულ სესხებზე და შეადგინა 10.8 პროცენტი.

2014 წლის თებერვალთან მიმართებაში სესხებზე პროცენტი 1.8 პროცენტული პუნქტით შემცირდა, აქედან ეროვნულ ვალუტით 2.3, ხოლო უცხოურ ვალუტაში 0.8 პროცენტული პუნქტით.

დეპოზიტზე საპროცენტო განაკვეთები 2015 წლის თებერვალში, წინა თვესთან შედარებით 0.6 პროცენტული პუნქტით შემცირდა და 5.6 პროცენტი შეადგინა. მათ შორის 1.9 პროცენტული პუნქტით შემცირდა დეპოზიტების პროცენტი ეროვნულ ვალუტაში და შეადგინა 7.1, ხოლო 0.2 პროცენტული პუნქტით გაიზარდა უცხოურ ვალუტაში და შეადგინა 4.8. ხოლო 2014 წლის თებერვალთან შედარებით განაკვეთი 0.7 პროცენტით შემცირდა, აქედან ეროვნულ ვალუტაში 1.1, ხოლო უცხოურ ვალუტაში 0.5 პროცენტული პუნქტით.

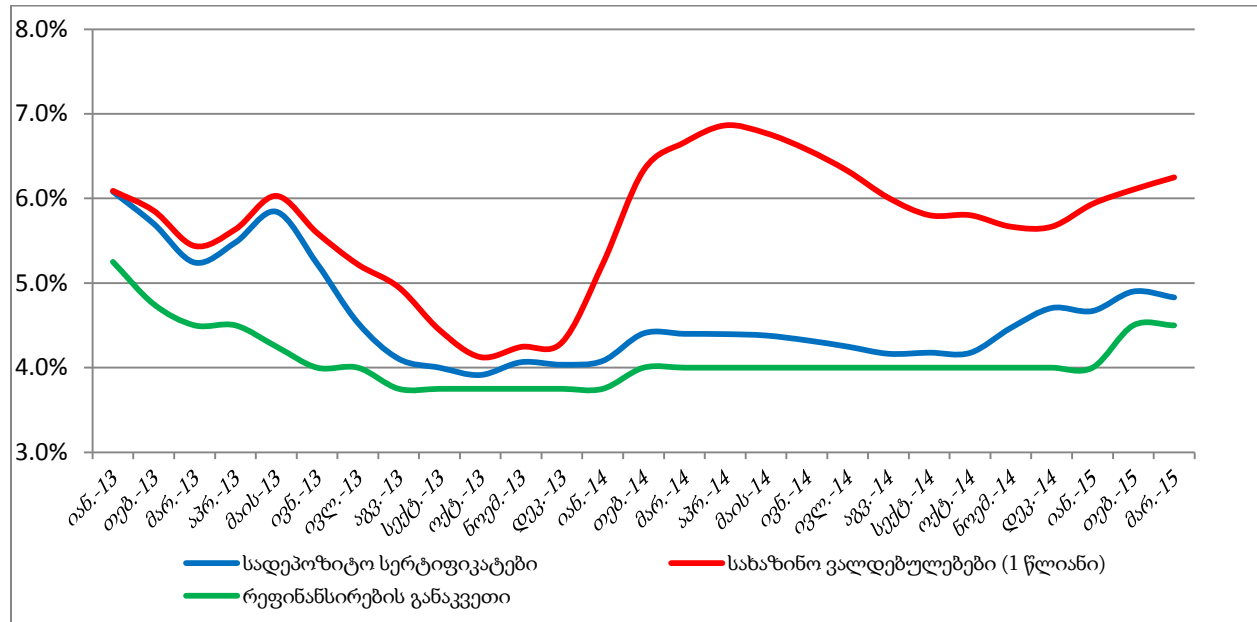
საბაზრო საპროცენტო განაკვეთები



სადეპოზიტო სერტიფიკატების საპროცენტო განაკვეთი უმნიშვნელოდ გაიზარდა. 2015 წლის მარტში თებერვალთან შედარებით ეროვნული ბანკის ექსტევიანი სადეპოზიტო სერტიფიკატების საშუალოთვიური შეწონილი საპროცენტო განაკვეთი 0.07 პროცენტული პუნქტით შემცირდა, 4.9 პროცენტიდან 4.83 პროცენტამდე.

უცვლელია მონეტარული პოლიტიკის განაკვეთი. 2015 წლის მარტში ეროვნულმა ბანკმა მონეტარული პოლიტიკის განაკვეთი 4.5 პროცენტს შეადგენს.

საპროცენტო განაკვეთები



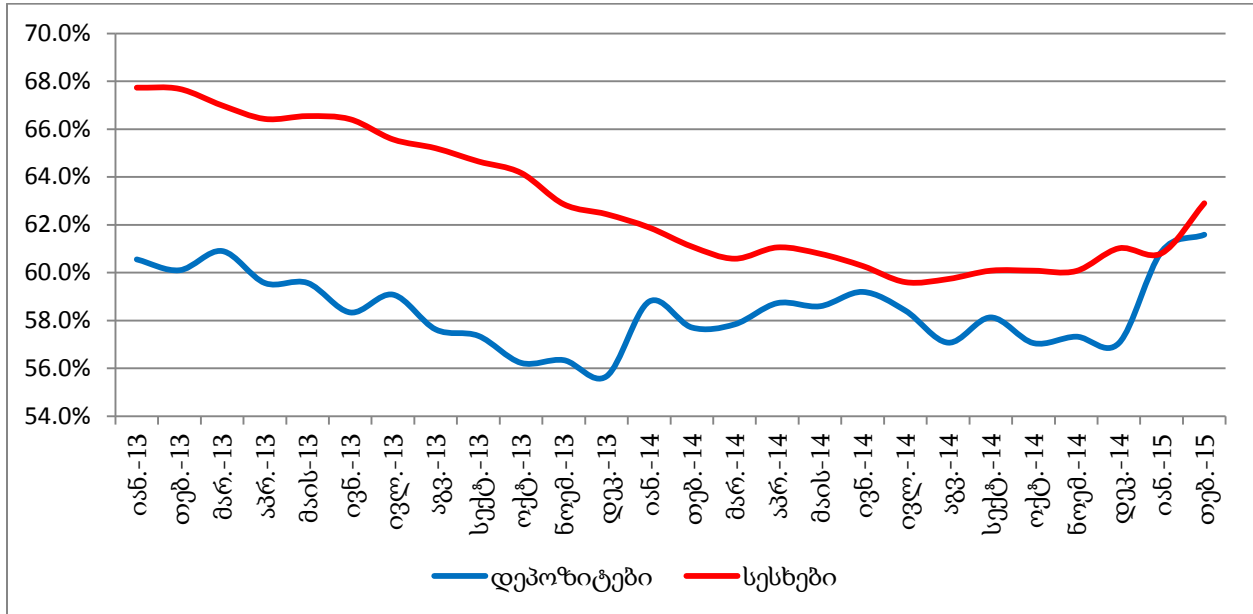
მონეტარული მაჩვენებლები

2015 წლის თებერვალში წინა წლის შესაბამის პერიოდთან შედარებით ფულის მასა 9.3 პროცენტით გაიზარდა, თუმცა 2014 წლის დეკემბერთან შედარებით 359 მლნ ლარით შემცირდა. 2015 წლის თებერვალში წინა წლის თებერვალთან შედარებით, სარეზერვო ფული 424 მლნ ლარით – 11.4 პროცენტით გაიზარდა.

შემცირდა მთლიანი საერთაშორისო რეზერვები. ეროვნული ბანკის მთლიანი საერთაშორისო რეზერვები 2013 წლის ნოემბრიდან მცირდებოდა. 2014 წლის ივლისიდან-სექტემბრის ჩათვლით ზრდის ტენდენცია შეინიშნება, თუმცა სექტემბრიდან-ნოემბერში ეროვნული ბანკის მთლიანი საერთაშორისო რეზერვების მოცულობა კვლავ შემცირდა. 2015 წლის თებერვალში რეზერვებმა 2 469 მლნ აშშ დოლარი შეადგინა, რაც იმპორტის 3 თვის ჯერადზე მეტია.

გაიზარდა დოლარიზაციის კოეფიციენტები. 2015 წელს დეპოზიტების და სესხების დოლარიზაციის მაჩვენებელს გააჩნია ზრდადი ტენდენცია. დეპოზიტების დოლარიზაციის მაჩვენებელი თებერვალში წინა წლის დეკემბერთან შედარებით 57.1 პროცენტიდან 61.6 პროცენტამდე, ხოლო სესხების დოლარიზაციის მაჩვენებელი თებერვალში 61.0 პროცენტიდან 62.9 პროცენტამდე გაიზარდა.

დოლარიზაციის კოეფიციენტები



ფულადი გზავნილები

2015 წლის იანვარში-თებერვალში შემცირდა საქართველოში განხორციელებული ფულადი გზავნილები. 2015 წლის ორ თვეში, საქართველოში განხორციელებული ფულადი გზავნილები, წინა წლის შესაბამის თვესთან შედარებით 22.5 პროცენტით შემცირდა. ფულადი გზავნილები გაიზარდა თურქეთიდან 2.9 მლნ აშშ დოლარით (36.9%), აშშ-დან 2,7 მლნ აშშ დოლარით (24.4%). ხოლო კლება ფიქსირდება რუსეთიდან 43.2 მლნ აშშ დოლარით (44.4%) და უკრაინიდან 2.2 მლნ აშშ დოლარით (34.3%), საბერძნეთიდან 5.3 მლნ აშშ დოლარით (18.8%).

საქართველო და მეზობელი ქვეყნები

თურქეთი

თურქეთის ეკონომიკური ზრდა 2014 წელს იყო 3.1 პროცენტი (WB). ხოლო 2015 წლის პროგნოზი შეადგენს 3.5 პროცენტს (WB).

მარტისათვის თურქული ლირა 2014 წლის 1 მარტთან შედარებით აშშ დოლართან მიმართებაში 12.1 პროცენტით, ხოლო 2014 წლის 31 დეკემბერთან შედარებით 7,9 პროცენტით გაუფასურდა და 1 ლირა 0.386 აშშ დოლარი დაფიქსირდა.

2014 წელს თურქეთის ფასების დონე 8.2 პროცენტით გაიზარდა ხოლო 2015 წლისათვის 6.0 პროცენტთან ზრდა არის მოსალოდნელი.

თურქეთის წილი საქართველოს ექსპორტში შეადგენს 8.4 პროცენტს (239.3 მლნ აშშ დოლარი - 2014წ), იმპორტში 20.1 პროცენტს (1 727 მლნ აშშ დოლარი - 2014წ), ხოლო ფულად გზავნილებში 4.5 პროცენტს (64.3 მლნ აშშ დოლარი - 2014წ).

თურქეთის ცენტრალურმა ბანკმა მონეტარული პოლიტიკის განაკვეთი 2015 წლის იანვარში 8.25 დან 7.75 პროცენტამდე შეამცირა, ხოლო თებერვალში - 7.5 პროცენტამდე. 2014 წლის დეკემბერში ნოემბერთან შედარებით თურქეთის ცენტრალური ბანკის უცხოური რეზერვები 6 მილიარდი დოლარით შემცირდა, ხოლო იანვარში დეკემბერთან შედარებით 3 მილიარდით გაიზარდა.

თურქეთმა შეცვალა სავალუტო ბაზარზე ინტერვენციის პოლიტიკა. თურქეთის ეროვნული ბანკი სავალუტო ბაზარზე გამოიტანს რეზერვებს წინასწარ გაცხადებული კალენდარის შესაბამისად. პოლიტიკის ცვლილების მიზანია შეამციოს კურსის ცვალებადობის მაშტაბი.

რუსეთი

რუსეთის ეკონომიკური ზრდა 2014 წელს იყო 0.4 პროცენტი (EBRD). ხოლო 2015 წლის პროგნოზი შეადგენს -4.8 პროცენტს (EBRD).

მარტისათვის რუბლი 2014 წლის 1 მარტთან შედარებით აშშ დოლართან 40.9 პროცენტით, ხოლო 2014 წლის 31 დეკემბერთან შედარებით 7.4 პროცენტით გაუფასურდა და 1 რუბლი 0.0162 აშშ დოლარი დაფიქსირდა.

2014 წელს რუსეთის ფასების დონე 11.4 პროცენტით გაიზარდა ხოლო 2015 წლისათვის 13 პროცენტთან ზრდა არის მოსალოდნელი.

რუსეთის წილი საქართველოს ექსპორტში შეადგენს 9.6 პროცენტს (274.9 მლნ აშშ დოლარი - 2014წ), იმპორტში 6.7 პროცენტს (577.7 მლნ აშშ დოლარი - 2014წ), ხოლო ფულად გზავნილებში 49.2 პროცენტს (709.2 მლნ აშშ დოლარი - 2014წ).

არსებული მდგომარეობით ეროვნული ბანკის მონეტარული პოლიტიკის განაკვეთი შეადგენს 15 პროცენტს.

რუსეთი ცდილობს გარკვეული ხერხებით მართოს დოლარის მიმოქცევა ქვეყანაში. მაგალითად მსხვილმა ექსპორტიორებმა საკუთარი ტრანსაქციებისათვის ეროვნულ ბანკს უნდა მიმართოს.

აზერბაიჯანი

აზერბაიჯანის ეკონომიკური ზრდა 2014 წელს იყო 2.8 პროცენტი (EBRD). ხოლო 2015 წლის პროგნოზი შეადგენს 1.5 პროცენტს (EBRD).

მარტისათვის აზერბაიჯანული მანათი 2014 წლის 1 მარტთან შედარებით აშშ დოლართან მიმართებაში 24.9 პროცენტით გაუფასურდა, აგრეთვე 2014 წლის 31 დეკემბერთან შედარებით 24,9 პროცენტით გამყარდა და 1 მანათი 0.958 აშშ დოლარი დაფიქსირდა.

2014 წელს აზერბაიჯანში ფასების დონე 1.4 პროცენტით გაიზარდა.

აზერბაიჯანის წილი საქართველოს ექსპორტში შეადგენს 19 პროცენტს (544.4 მლნ აშშ დოლარი - 2014წ), იმპორტში 7.4 პროცენტს (937.6 მლნ აშშ დოლარი - 2014წ), ხოლო ფულად გზავნილებში 1.2 პროცენტს (17.8 მლნ აშშ დოლარი - 2014წ).

გასული წლის ოქტომბერ-დეკემბერში აზერბაიჯანის ეროვნულმა ბანკმა მოახდინა 1.4 მლრდ დოლარის ინტერვენცია მანათის კურსის შესანარჩუნებლად. 23 თებერვალს კურსი 33.5 პროცენტით გააუფასურეს და 1 აშშ დოლარი 1.05 აზერბაიჯანულ მანათს გაუტოლდა. იცვლება კურსის განსაზღვრის პოლიტიკა თუ აქამდე მანათი დაფიქსირებული იყო დოლარის მიმართ უკვე წელს აზერბაიჯანი გადადის ე.წ. „ბივალუტურ“ კალათზე და დოლართან ერთად იგი კურსს დოლარ-ევროს კალათასთან დააფიქსირებს. 2014 წელს მონეტარული პოლიტიკის განაკვეთი 4.75 პროცენტიდან შემცირა 3.5 პროცენტამდე, იმისათვის რომ ხელი შეეწყოს არანავთობის სექტორში მოზიდული ინვესტიციებისათვის.

სომხეთი

სომხეთის ეკონომიკური ზრდა 2014 წელს იყო 3.0 პროცენტი (EBRD). ხოლო 2015 წლის პროგნოზი შეადგენს 0.0 პროცენტს (EBRD).

მარტისათვის სომხური დრამი 2014 წლის 1 მარტთან შედარებით აშშ დოლართან მიმართებაში 13.3 პროცენტით, ხოლო 2014 წლის 31 დეკემბერთან შედარებით 1 პროცენტით გაუფასურდა და 1000 დრამი 2.09 აშშ დოლარი დაფიქსირდა.

2014 წელს სომხეთში ფასების დონე 4.6 პროცენტით გაიზარდა.

სომხეთის წილი საქართველოს ექსპორტში შეადგენს 10.1 პროცენტს (288.2 მლნ აშშ დოლარი - 2014წ), იმპორტში 2.4 პროცენტს (210.3 მლნ აშშ დოლარი - 2014წ), ხოლო ფულად გზავნილებში 0.5 პროცენტს (7.8 მლნ აშშ დოლარი - 2014წ).

სომხეთის ეროვნულმა ბანკმა 2014 წლის 23 დეკემბერს რეფინანსირების განაკვეთი 6.75 პროცენტიდან გაზარდა 8.5 პროცენტამდე, 2015 წლის 22 იანვარს 9.5 პროცენტამდე, ხოლო 10 თებერვალს 10.5 პროცენტამდე. ეროვნული ბანკის მთლიანი საერთაშორისო რეზერვები 2015 წლის იანვარში 2014 წლის ოქტომბერთან შედარებით შემცირდა 320 მილიონი დოლარით.

უკრაინა

უკრაინის ეკონომიკური ზრდა 2014 წელს იყო -7.5 პროცენტი (EBRD). ხოლო 2015 წლის პროგნოზი შეადგენს -5 პროცენტს (EBRD).

მარტისათვის უკრაინული გრივნა 2014 წლის 1 მარტთან შედარებით აშშ დოლართან მიმართებაში 61.2 პროცენტით, ხოლო 2014 წლის 31 დეკემბერთან შედარებით 38.8 პროცენტით გაუფასურდა და 1 გრივნა 0.045 აშშ დოლარი დაფიქსირდა.

2014 წელს უკრაინაში ფასების დონე 12.1 პროცენტით გაიზარდა, ხოლო 2015 წლისათვის 14 პროცენტის ზრდა არის მოსალოდნელი.

უკრაინის წილი საქართველოს ექსპორტში შეადგენს 4.9 პროცენტს (140.2 მლნ აშშ დოლარი - 2014წ), იმპორტში 6.4 პროცენტს (546.1 მლნ აშშ დოლარი - 2014წ), ხოლო ფულად გზავნილებში 2.1 პროცენტს (30.8 მლნ აშშ დოლარი - 2014წ).

უკრაინაში წლის დასაწყისში გაცვლითი კურსი დაახლოებით 80 პროცენტით გაუფასურდა, ხოლო 2015 წლის იანვარში წლიურმა საბაზისო ინფლაციამ 28 პროცენტი შეადგინა. 2 მარტის მონეტარული პოლიტიკის კომიტეტის გადაწყვეტილებით პოლიტიკის განაკვეთი 19.5 პროცენტიდან 30 პროცენტამდე გაიზარდა. იზრდება მინიმალური სარეზერვო ნორმაც, რომელიც მთლიან რეზერვს 12 მილიარდი გრივნით გაზრდის.

მოლდავეთი

მოლდავეთის ეკონომიკური ზრდა 2014 წელს იყო 3.0 პროცენტი (EBRD). ხოლო 2015 წლის პროგნოზი შეადგენს 0.0 პროცენტს (EBRD).

მარტისათვის მოლდავეური ლეი 2014 წლის 1 მარტთან შედარებით აშშ დოლართან მიმართებაში 24.9 პროცენტით, ხოლო 2014 წლის 31 დეკემბერთან შედარებით 14.1 პროცენტით გაუფასურდა და 1 ლეი 0.053 აშშ დოლარი დაფიქსირდა.

2014 წელს მოლდავეთში ფასების დონე 4.7 პროცენტით გაიზარდა.

მოლდავეთის წილი საქართველოს ექსპორტში შეადგენს 0.2 პროცენტს (4.6 მლნ აშშ დოლარი - 2014წ), იმპორტში 0.2 პროცენტს (13.7 მლნ აშშ დოლარი - 2014წ), ხოლო ფულად გზავნილებში 0.06 პროცენტს (0.9 მლნ აშშ დოლარი - 2014წ).

2014 წლის ნოემბრიდან 2015 წლის იანვრამდე მოლდავეთის ეროვნული ბანკის საერთაშორისო რეზერვები 611 მილიონი აშშ დოლარით შემცირდა.

ეროვნულმა ბანკმა 2014 წლის ნოემბრიდან 3.5 პროცენტისანი მონეტარული პოლიტიკის განაკვეთი რამდენჯერმე გაზარდა და მან 26 თებერვლისათვის 13.5 პროცენტი შეადგინა.

ბელორუსია

ბელორუსიის ეკონომიკური ზრდა 2014 წელს იყო 1.5 პროცენტი (EBRD). ხოლო 2015 წლის პროგნოზი შეადგენს -1.5 პროცენტს (EBRD).

მარტისათვის ბელორუსული რუბლი 2014 წლის 1 მარტთან შედარებით აშშ დოლართან მიმართებაში 33.7 პროცენტით, ხოლო 2014 წლის 31 დეკემბერთან შედარებით 19.6 პროცენტით გაუფასურდა და 10 000 რუბლი 0.68 აშშ დოლარი დაფიქსირდა.

2014 წელს მოლდავეთში ფასების დონე 18.3 პროცენტით გაიზარდა.

ბელორუსიის წილი საქართველოს ექსპორტში შეადგენს 1.2 პროცენტს (34.8 მლნ აშშ დოლარი - 2014წ), იმპორტში 0.2 პროცენტს (21.1 მლნ აშშ დოლარი - 2014წ), ხოლო ფულად გზავნილებში 0.5 პროცენტს (7.8 მლნ აშშ დოლარი - 2014წ).

2014 წლის ნოემბრიდან 2015 წლის იანვრამდე ბელორუსიის ეროვნული ბანკის საერთაშორისო რეზერვები 1 300 მილიონი აშშ დოლარით შემცირდა და მარტისათვის მისი მონეტარული პოლიტიკის განაკვეთმა 25 პროცენტი შეადგინა.

ეკონომიკური ზრდის პროგნოზი¹

		2014		2015
აზერბაიჯანი	↑	2.8%	↑	1.5%
სომხეთი	↑	3.0%	→	0.0%
რუმეთი	↑	0.4%	↓	-4.8%
თურქეთი	↑	3.1%	↑	3.0%
ბელორუსი	↑	1.5%	↓	-1.5%
უკრაინა	↓	-7.5%	↓	-5.0%
მოლდოვა	↑	3.0%	→	0.0%

¹ წყარო: EBRD

გაცვლითი კურსის ცვლილება აშშ დოლართან

	2014წ. 1 აპრილთან	2015წ. 1 იანვართან
ნომინალური ეფექტური	↓ -0.2%	↓ -6.8%
აშშ დოლარი	↓ -22.6%	↓ -16.6%
ევრო	↓ -2.0%	↓ -6.9%
თურქ. ლირა	↓ -6.8%	↓ -6.7%
აზერბ. მანათი	↑ 3.0%	↑ 11.0%
სომხ. დრამი	↓ -11.5%	↓ -16.4%
რუს. რუბლი	↑ 23.9%	↓ -16.1%
უკრ. ჰრივნა	↑ 57.1%	↑ 17.6%
ბელორ. რუბლ	↑ 14.2%	↑ 2.6%
მოლდ. ლეი	↑ 0.1%	↓ -7.2%

ეკონომიკური აქტივობის ანალიზი დარგობრივ ჭრილში (დღგ-ს ბრუნვები)

2015 წლის იანვარ-თებერვალი

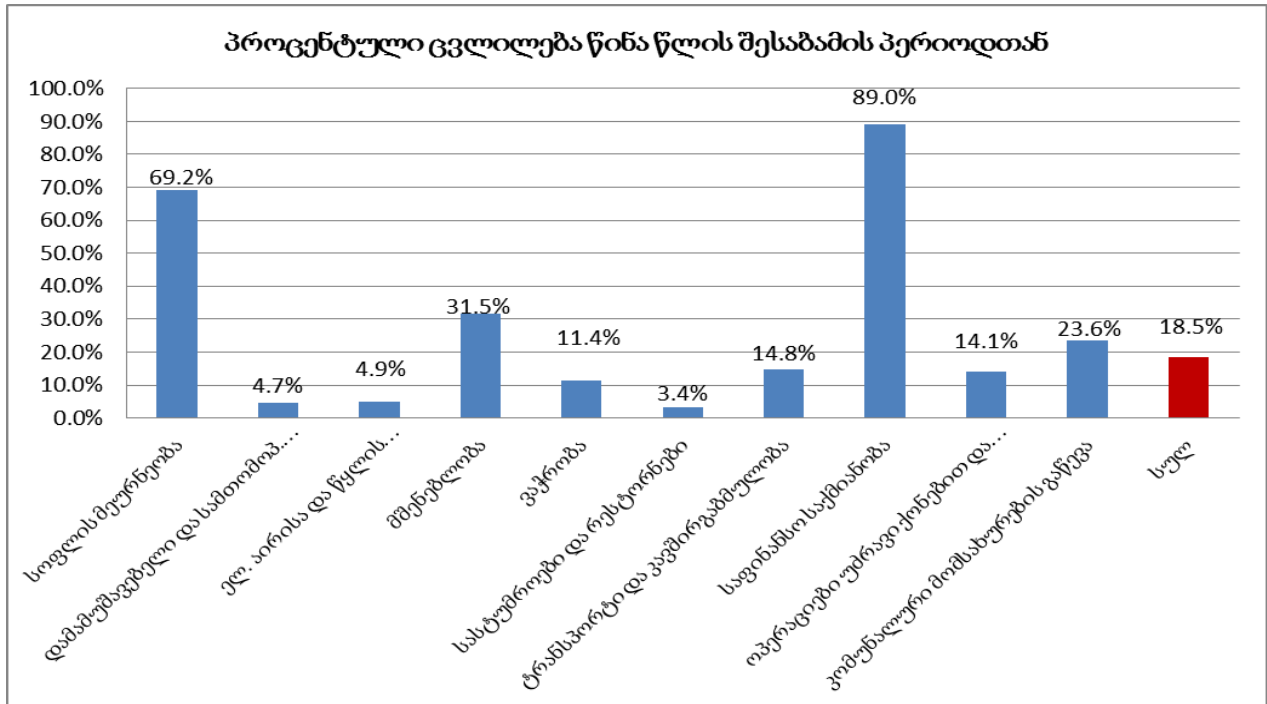
აღნიშნული ინფორმაცია წარმოადგენს 2015 წლის 30 მარტის გავრცელებულ დღგ-ს გადამხდელ საწარმოთა ბრუნვების შესახებ ინფორმაციას.

მნიშვნელოვანია შევავსოთ ეკონომიკის აქტივობა დარგობრივ ჭრილში. ეკონომიკური აქტივობის შესავსებლად გამოყენებული იქნა დამატებული ღირებულების გადასახადის გადამხდელად რეგისტრირებულ საწარმოთა მიერ დეკლარირებული ბრუნვები. საწარმოების საქმიანობის სახის იდენტიფიცირების მიზნით გამოყენებული იქნა საქსტატის ბიზნეს რეგისტრის მონაცემები, რომლებიც აღნიშნული სახის ინფორმაციის ყველაზე აქტუალურ ინფორმაციას წარმოადგენს. ბაზების დამუშავების შედეგად გაირკვა, რომ იმ საწარმოების რაოდენობამ, რომლის საქმიანობის იდენტიფიცირება ვერ მოხერხდა 2.0 პროცენტი შეადგენა.

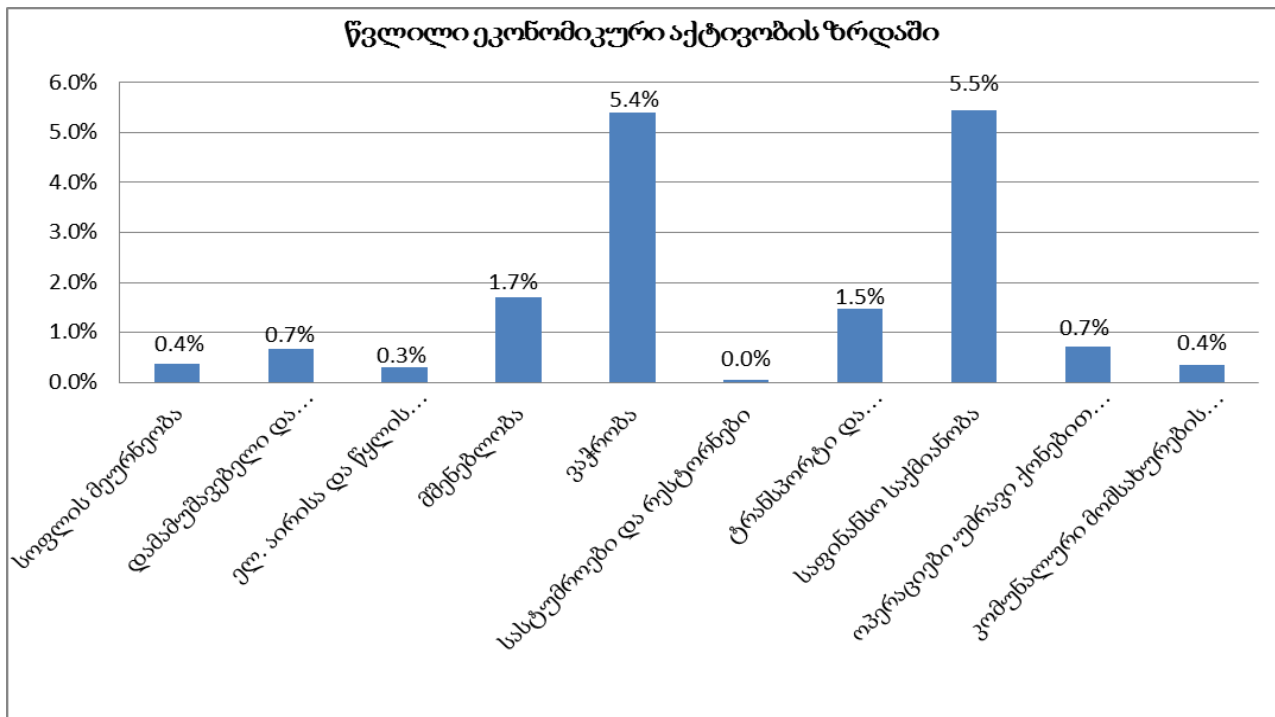
2015 წლის თებერვალი წინა წლის შესაბამის პერიოდთან შედარებით

ანალიზი გვიჩვენებს, რომ საწარმოთა ეკონომიკური აქტივობის ზრდა 2015 წლის თებერვალში, წინა წლის შესაბამის პერიოდთან შედარებით 18.5 პროცენტით გაიზარდა. პროცენტული ზრდები შემდეგ დარგებში დაფიქსირდა: საფინანსო საქმიანობა 89.0 პროცენტი, სოფლის მეურნეობა 69.2 პროცენტი, მშენებლობა 31.5 პროცენტი, კომუნალური მომსახურების გაწევა 23.6 პროცენტი, ტრანსპორტი და კავშირგაბმულობა 14.8 პროცენტი, ოპერაციები უძრავი ქონებით და იჯარით 14.1 პროცენტი, ვაჭრობა 11.4 პროცენტი, ელ. აირისა და წყლის წარმოება/განაწილება 4.9 პროცენტი.

დარგი	სხვაობა ლარი	ზრდა %
სოფლის მეურნეობა	12,835,909	69.2%
დამამუშავებელი და სამთომომ. მრეწველობა	22,871,451	4.7%
ელ. აირისა და წყლის წარმოება/განაწილება	10,465,599	4.9%
მშენებლობა	58,546,605	31.5%
ვაჭრობა	184,937,207	11.4%
სასტუმროები და რესტორნები	1,601,595	3.4%
ტრანსპორტი და კავშირგაბმულობა	50,682,631	14.8%
საფინანსო საქმიანობა	186,392,212	89.0%
ოპერაციები უძრავი ქონებით და იჯარით	24,373,712	14.1%
კომუნალური მომსახურების გაწევა	11,996,971	23.6%
სულ	633,960,721	18.5%



2015 წლის თებერვალში ეკონომიკურ აქტივობის ზრდაში ყველაზე დიდი წვლილი შეიტანა საფინანსო საქმიანობამ 5,5 პროცენტი, ვაჭრობა 5,4 პროცენტი, მშენებლობამ 1,7 პროცენტი, ტრანსპორტი და კავშირგაბმულობა 1,5 პროცენტი, ოპერაციები უძრავი ქონებით და იჯარით 0.7 პროცენტი;

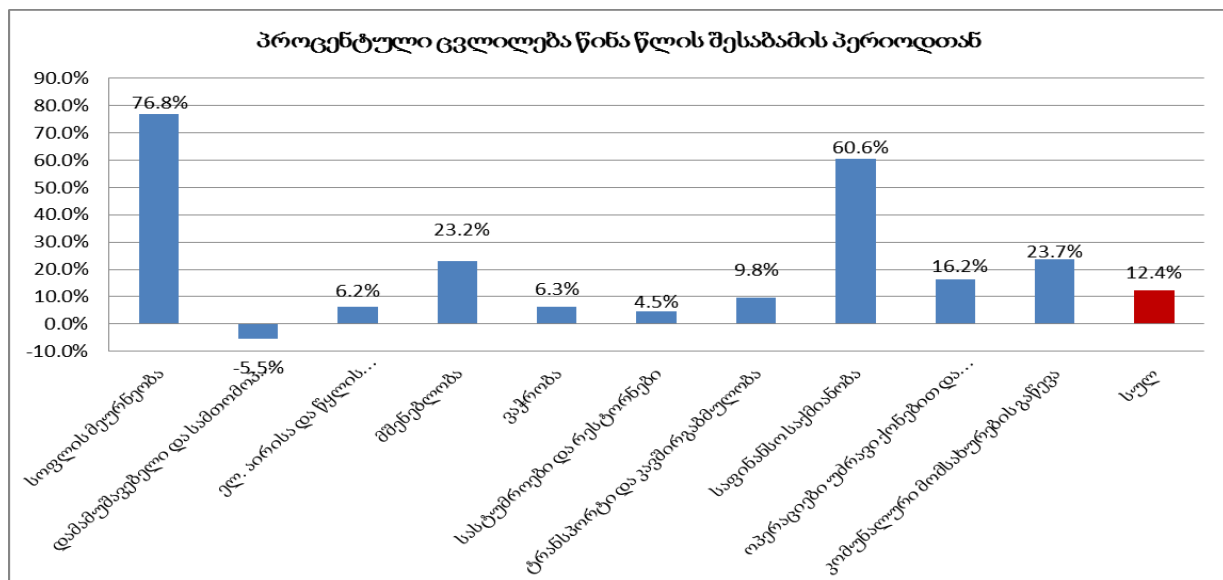


2015 წლის იანვარ-თებერვალი წინა წლის შესაბამის პერიოდთან

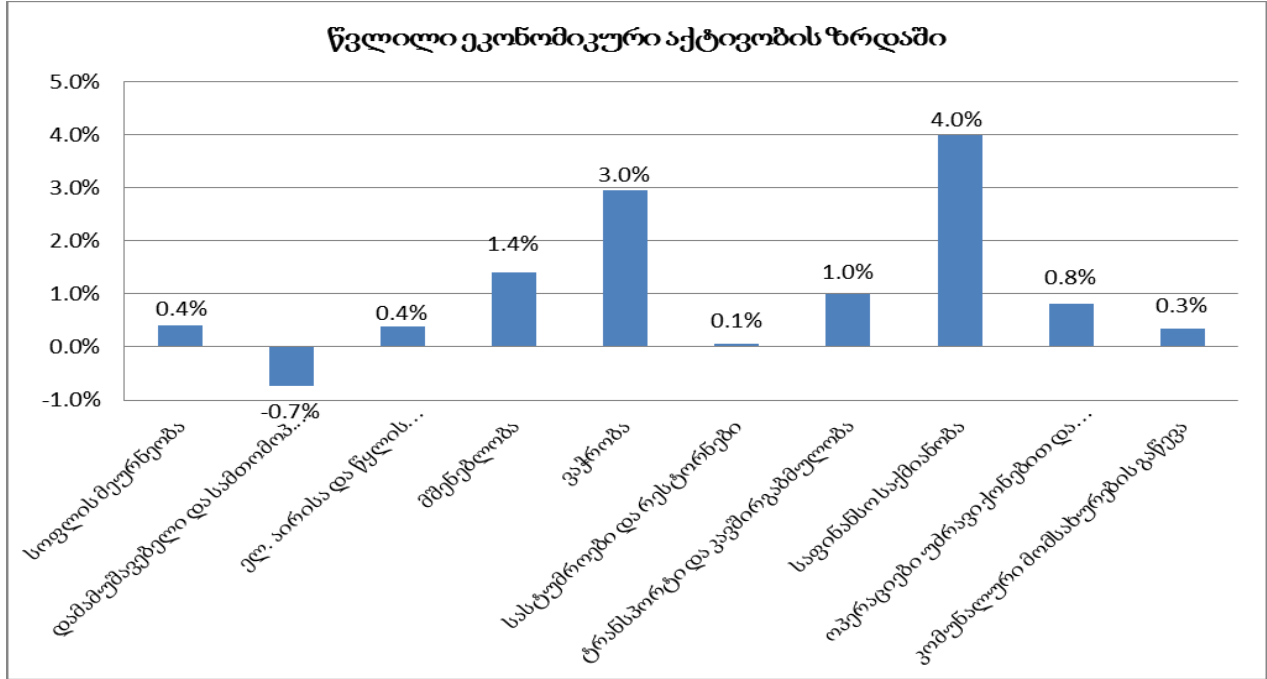
თებერვლისაგან განსხვავებული დინამიკით ხასიათდება იანვარ-თებერვლის ჯამური მაჩვენებლები. საწარმოთა ეკონომიკური აქტივობა 2015 წლის იანვარ-თებერვლის წინა წლის შესაბამის პერიოდთან შედარებით 12,4 პროცენტით გაიზარდა. პროცენტული ზრდები დარგების მიხედვით შემდეგნაირად გამოიყურება: სოფლის მეურნეობა 76,8 პროცენტი, საფინანსო საქმიანობა 60,6 პროცენტი, კომუნალური მომსახურების გაწევა 23,7 პროცენტი, მშენებლობა 23,2 პროცენტი, ოპერაციები უძრავი ქონებით და იჯარით 16,2 პროცენტი, ტრანსპორტი და კავშირგაბმულობა 9,8 პროცენტი, ვაჭრობა 6,3 პროცენტი, ელ. აირისა და წყლის განაწილების სექტორი 6,2 პროცენტი, სასტუმროები და რესტორნები 4,5 პროცენტი.

დარგი	სხვაობა ლარი	ზრდა %
სოფლის მეურნეობა	28,128,004	76.8%
დამამუშავებელი და სამთომოკ. მრეწველობა	(52,135,678)	-5.5%
ელ. აირისა და წყლის წარმოება/განაწილება	27,367,312	6.2%
მშენებლობა	99,092,729	23.2%
ვაჭრობა	206,786,175	6.3%
სასტუმროები და რესტორნები	4,437,524	4.5%
ტრანსპორტი და კავშირგაბმულობა	69,400,862	9.8%
საფინანსო საქმიანობა	279,724,725	60.6%
ოპერაციები უძრავი ქონებით და იჯარით	56,805,672	16.2%
კომუნალური მომსახურების გაწევა	23,844,205	23.7%
სულ	867,040,822	12.4%

აღსანიშნავია, რომ კლება დაფიქსირდა დამამუშავებელი და სამთომოკოვებითი მრეწველობაში 5,5 პროცენტი. აღნიშნულ დარგში კლება ძირითადად მოდის შემდეგი კომპანიების მიერ (შპს „რუსთავის აზოტი“, შპს „ჯორჯიან მანგანეზი“, შპს „რუსთავის ფოლადი“) ბრუნვების შემცირებით.



2015 წლის იანვარ-თებერვალში ეკონომიკურ აქტივობის ზრდაში ყველაზე დიდი წვლილი შეიტანა საფინანსო საქმიანობამ 4,0 პროცენტი, შემდეგ მოდის ვაჭრობა 3,0 პროცენტი, მშენებლობა 1,4 პროცენტი, ტრანსპორტი და კავშირგაბმულობა 1,0 პროცენტი, ოპერაციები უძრავი ქონებით და იჯარით 0,8 პროცენტი.



ნაერთი ბიუჯეტის შემოსავლების ანალიზი

2015 წელი იანვარი-მარტი

2015 წლის პირველ კვარტალში შემოსავლების სახით ნაერთ ბიუჯეტში მობილიზებულია 2 080,2 მლნ ლარი, რაც წლიური საპროგნოზო მაჩვენებლის 23,7 პროცენტს შეადგენს, ხოლო გადასახადების ფაქტიური მაჩვენებელი წლიური საპროგნოზო მაჩვენებლის 23,5 პროცენტს შეადგენს.

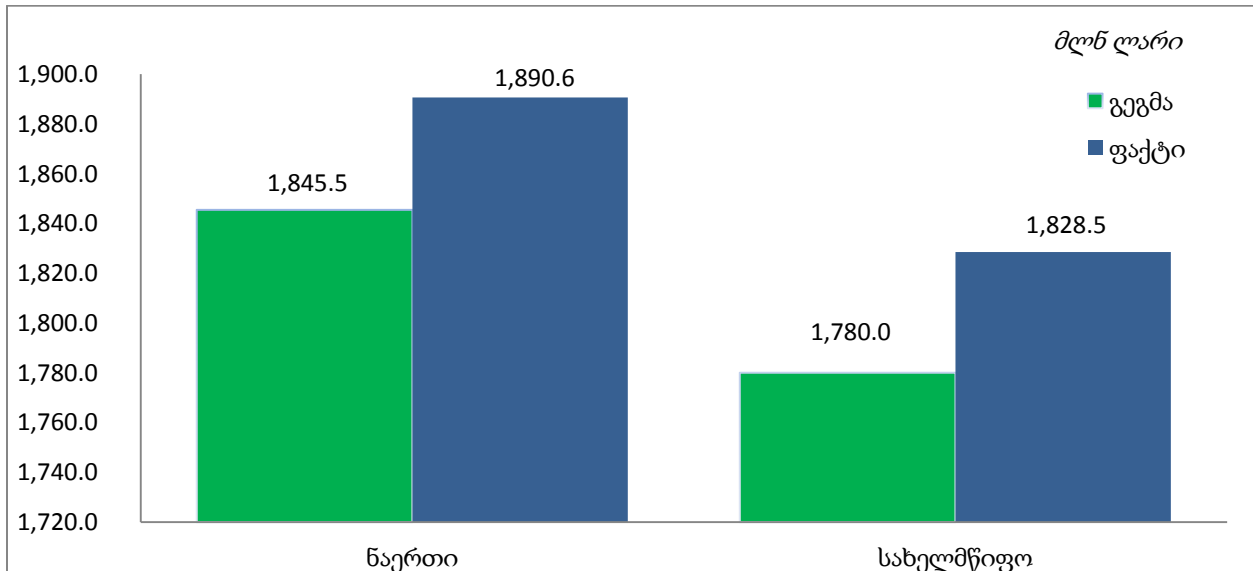
ბიუჯეტის შემოსავლების 2015 წლის პირველი კვარტლის შესრულება

	პროგნოზი 2015 წ.	ფაქტი 2015 წ. I კვ.	ათასი ლარი შესრულება %
შემოსავლები	8,765,000.0	2,080,192.0	23.7%
გადასახადები	8,030,000.0	1,890,591.7	23.5%
გრანტები	215,000.0	60,477.7	28.1%
სხვა შემოსავლები	520,000.0	129,122.6	24.8%

მიმდინარე საგადასახადო შემოსავლების ანალიზი

2015 წლის პირველ კვარტალში ნაერთ ბიუჯეტში გადასახადების სახით მობილიზებულია 1 890,6 მლნ ლარი, რაც წინა წლის შესაბამის პერიოდთან შედარებით 11,1 პროცენტით (189,5 მლნ ლარი) მეტია. 2015 წლის საგადასახადო შემოსავლების პირველი კვარტლის საპროგნოზო მაჩვენებელი 102,4 პროცენტით შესრულდა და ნომინალურ გამოხატულებაში ფაქტიურმა მაჩვენებელმა საპროგნოზოს 45,1 მლნ ლარით გადააჭარბა.

2015 წლის პირველი კვარტლის საგადასახადო შემოსავლების გეგმა-ფაქტი



საშემოსავლო გადასახადის სახით მობილიზებულია 498,1 მლნ ლარი, რაც 4,9 პროცენტით (23,3 მლნ ლარი) აჭარბებს გასული წლის მაჩვენებელს.

მოგების გადასახადიდან მობილიზებულია 318,9 მლნ ლარი, რაც 26,5 პროცენტით (66,7 მლნ ლარით) მეტია გასული წლის მაჩვენებელზე.

დამატებული ღირებულების გადასახადიდან მობილიზებულია 848,6 მლნ ლარი, რაც 11,8 პროცენტით (89,9 მლნ ლარით) მეტია გასული წლის მაჩვენებელზე.

ექიზის გადასახადიდან მობილიზებულია 176,9 მლნ ლარი, რაც 11,2 პროცენტით (17,9 მლნ ლარი) მეტია გასული წლის მაჩვენებელზე, მათ შორის აქციზის გადასახადი ადგილობრივი პროდუქციიდან გაზრდილია 9,7 პროცენტით (11,1 მლნ ლარი), ხოლო იმპორტირებული პროდუქციიდან შემცირდა 22,9 პროცენტით (5,3 მლნ ლარი). ამასთან, გაზრდილია შემოსავლები ლუდი/არყის აქციზიდან 51,7 პროცენტით (4,2 მლნ ლარი), მსუბუქი ავტომობილების აქციზიდან 32,5 პროცენტით (8,1 მლნ ლარი), კავშირგაბმულობის აქციზიდან 28,3 პროცენტით (3,2 მლნ ლარი).

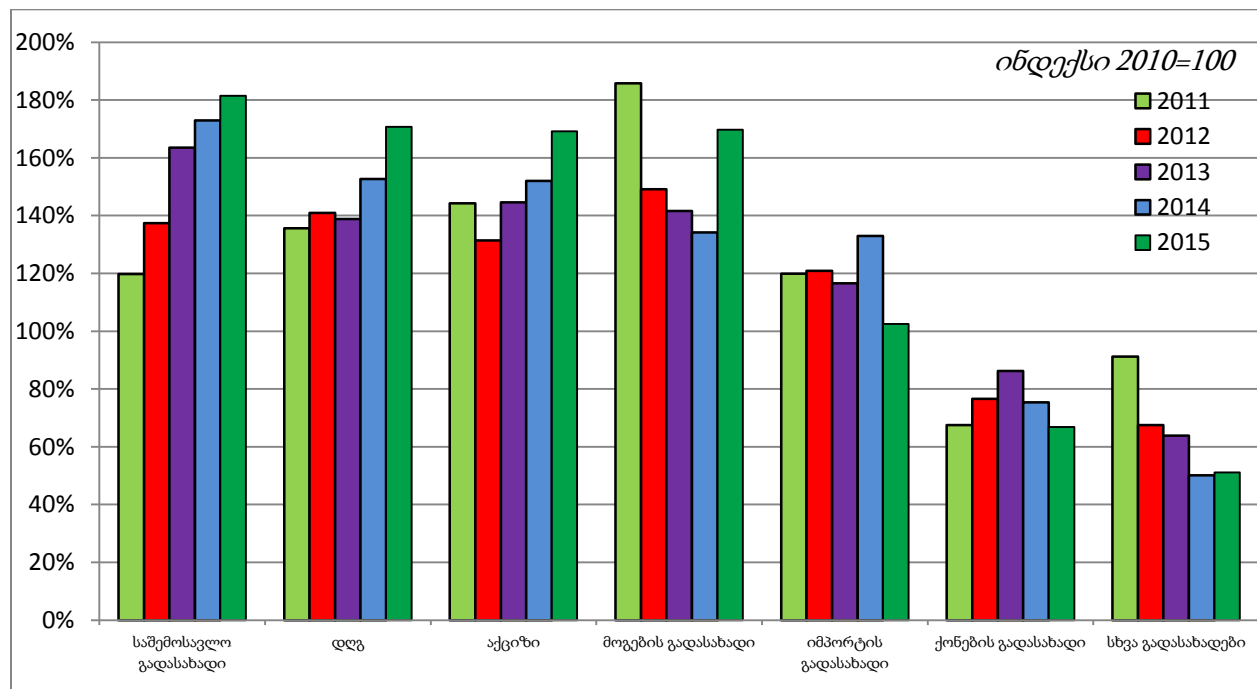
იმპორტის გადასახადიდან მობილიზებულია 17,7 მლნ ლარი, რაც 22,9 პროცენტით (5,3 მლნ ლარი) ნაკლებია გასული წლის მაჩვენებელზე. აღნიშნული ცვლილება განაპირობა იმპორტის შემცირებამ.

ქონების გადასახადიდან მობილიზებულია 24,4 მლნ ლარი, რაც 11,4 პროცენტით (3,1 მლნ ლარი) ნაკლებია გასული წლის მაჩვენებელზე.

გადასახადების ისტორიული დინამიკა

ნაერთი ბიუჯეტის გადასახადების დინამიკა სახეობების მიხედვით,

2011-2015წწ. პირველი კვარტალი

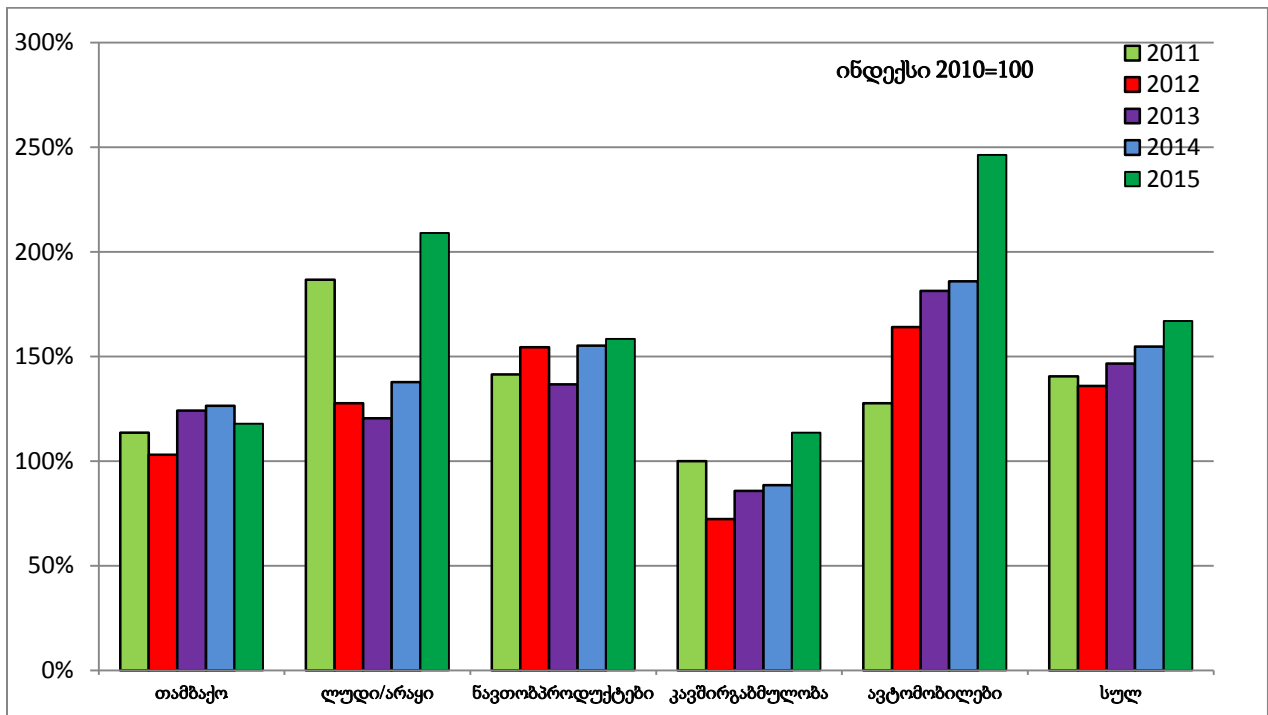


ზრდა დაფიქსირდა საშემოსავლო, დამატებული ღირებულების გადასახადში, აქციზის და მოგების გადასახადებში.

აქციზის გადასახადი, 2011-2015წწ. პირველი კვარტალი

წინა წელთან შედარებით აქციზის გადასახადის ზრდა ძირითადად განაპირობა ლუდი/არყის, მსუბუქი ავტომობილების და კავშირგაბმულობის აქციზიდან მიღებულმა შემოსავლებმა.

**აქციზის გადასახადის დინამიკა აქციზური პროდუქციის მიხედვით,
2011-2015 წწ. პირველი კვარტალი**



ინფორმაცია საქართველოს 2015 წლის იანვარ-მარტის ნაერთი ბიუჯეტის შემოსავლების შესრულების შესახებ

2015 წლის იანვარ-მარტის ნაერთი ბიუჯეტის შემოსავლების საპროგნოზო მაჩვენებელი განისაზღვრა 1 986 490,1 ათასი ლარით, საანგარიშო პერიოდში მობილიზებულ იქნა 2 080 192,1 ათასი ლარი, ანუ საპროგნოზო მაჩვენებლის 104,7%.

გადასახადების საპროგნოზო მაჩვენებელი განისაზღვრა 1 845 500,0 ათასი ლარით, საანგარიშო პერიოდში მობილიზებულ იქნა 1 890 591,7 ათასი ლარი, ანუ საპროგნოზო მაჩვენებლის 102,4%.

გრანტების საპროგნოზო მაჩვენებელი განისაზღვრა 44 578,1 ათასი ლარით, საანგარიშო პერიოდში მობილიზებულ იქნა 60 477,7 ათასი ლარი, ანუ საპროგნოზო მაჩვენებლის 135,7%.

სხვა შემოსავლების საპროგნოზო მაჩვენებელი განისაზღვრა 96 412,0 ათასი ლარით, საანგარიშო პერიოდში მობილიზებულ იქნა 129 122,6 ათასი ლარი, ანუ საპროგნოზო მაჩვენებლის 133,9%.

არაფინანსური აქტივების კლებიდან მობილიზებულ იქნა 74 978,2 ათასი ლარი, რაც საპროგნოზო მაჩვენებლის (14 500,0 ათასი ლარი) 517,1%-ია.

ფინანსური აქტივების კლებიდან მობილიზებულ იქნა 10 597,4 ათასი ლარი, რაც საპროგნოზო მაჩვენებლის (8 400,0 ათასი ლარი) 126,2%-ია.

2015 წლის იანვარ-მარტის ნაერთი ბიუჯეტის შემოსავლების

შესრულების მაჩვენებლები

ათასი ლარი

დასახელება	I კვარტალი გეგმა	I კვარტალი ფაქტი	+/-	%
შემოსავლები	1,986,490.1	2,080,192.1	93,702.0	104.7
გადასახადები	1,845,500.0	1,890,591.7	45,091.7	102.4
საშემოსავლო გადასახადი	504,900.0	498,060.0	-6,840.0	98.6
მოგების გადასახადი	286,900.0	318,901.8	32,001.8	111.2
დამატებული ღირებულების გადასახადი	799,900.0	848,637.8	48,737.8	106.1
აქციზი	193,200.0	176,898.5	-16,301.5	91.6
იმპორტის გადასახადი	25,800.0	17,730.0	-8,070.0	68.7

ქონების გადასახადი	28,700.0	24,420.0	-4,280.0	85.1
სხვა გადასახადი	6,100.0	5,943.6	-156.4	97.4
გრანტები	44,578.1	60,477.7	15,899.6	135.7
სხვა შემოსავლები	96,412.0	129,122.6	32,710.6	133.9

ინფორმაცია საქართველოს 2015 წლის იანვარ-მარტის სახელმწიფო ბიუჯეტის

შემოსავლების შესრულების შესახებ

2015 წლის იანვარ-მარტის სახელმწიფო ბიუჯეტის შემოსავლების საპროგნოზო მაჩვენებელი განისაზღვრა 1 870 058,1 ათასი ლარით, საანგარიშო პერიოდში მობილიზებულ იქნა 1 951 341,2 ათასი ლარი, ანუ საპროგნოზო მაჩვენებლის 104,3%.

2015 წლის იანვარ-მარტის სახელმწიფო ბიუჯეტის შემოსავლების

შესრულების მაჩვენებლები

ათასი ლარი

დასახელება	I კვარტალი გეგმა	I კვარტალი ფაქტი	+/-	%
შემოსავლები	1,870,058.1	1,951,341.2	81,283.1	104.3
გადასახადები	1,780,000.0	1,828,464.7	48,464.7	102.7
გრანტები	44,578.1	60,477.7	15,899.6	135.7
სხვა შემოსავლები	45,480.0	62,398.8	16,918.8	137.2

გადასახადების საპროგნოზო მაჩვენებელი განისაზღვრა 1 780 000,0 ათასი ლარით, საანგარიშო პერიოდში მობილიზებულ იქნა 1 828 464,7 ათასი ლარი, ანუ საპროგნოზო მაჩვენებლის 102,7%.

სახელმწიფო ბიუჯეტში გადასახადების მობილიზაციის მდგომარეობა ცალკეული სახეების მიხედვით შემდეგია:

- საშემოსავლო გადასახადის სახით მობილიზებულია 460 380,8 ათასი ლარი, რაც საპროგნოზო მაჩვენებლის (468 100,0 ათასი ლარი) 98,4%-ია.
- მოგების გადასახადის სახით მობილიზებულია 318 901,8 ათასი ლარი, რაც საპროგნოზო მაჩვენებლის (286 900,0 ათასი ლარი) 111,2%-ია.

- დამატებული ღირებულების გადასახადის სახით მობილიზებულია 848 637,8 ათასი ლარი, რაც საპროგნოზო მაჩვენებლის (799 900,0 ათასი ლარი) 106,1%-ია.
- აქციზის სახით მობილიზებულია 176 898,5 ათასი ლარი, რაც საპროგნოზო მაჩვენებლის (193 200,0 ათასი ლარი) 91,6%-ია.
- იმპორტის გადასახადის სახით მობილიზებულია 17 730,0 ათასი ლარი, რაც საპროგნოზო მაჩვენებლის (25 800,0 ათასი ლარი) 68,7%-ია.
- სხვა გადასახადის სახით მობილიზებულია 5 915,7 ათასი ლარი, რაც საპროგნოზო მაჩვენებლის (6 100,0 ათასი ლარი) 97,0%-ია.

2015 წლის იანვარ-მარტის სახელმწიფო ბიუჯეტის საგადასახადო

შემოსავლების შესრულების მაჩვენებლები

ათასი ლარი

დასახელება	I კვარტალი გეგმა	I კვარტალი ფაქტი	+/-	%
გადასახადები	1,780,000.0	1,828,464.7	48,464.7	102.7
საშემოსავლო გადასახადი	468,100.0	460,380.8	-7,719.2	98.4
მოგების გადასახადი	286,900.0	318,901.8	32,001.8	111.2
დამატებული ღირებულების გადასახადი	799,900.0	848,637.8	48,737.8	106.1
აქციზი	193,200.0	176,898.5	-16,301.5	91.6
იმპორტის გადასახადი	25,800.0	17,730.0	-8,070.0	68.7
სხვა გადასახადი	6,100.0	5,915.7	-184.3	97.0

გრანტების საპროგნოზო მაჩვენებელი განისაზღვრა 44 578,1 ათასი ლარით, საანგარიშო პერიოდში მობილიზებულ იქნა 60 477,7 ათასი ლარი, ანუ საპროგნოზო მაჩვენებლის 135,7%.

სხვა შემოსავლების წლიური საპროგნოზო მაჩვენებელი განისაზღვრა 45 480,0 ათასი ლარის ოდენობით, მობილიზებულ იქნა 62 398,8 ათასი ლარი, ანუ საპროგნოზო მაჩვენებლის 137,2%.

საანგარიშო პერიოდში სხვა შემოსავლების მობილიზაციის მდგომარეობა ცალკეული სახეების მიხედვით შემდეგია:

- **საკუთრებიდან მიღებული შემოსავლების** სახით მობილიზებულია 26 848,0 ათასი ლარი, რაც საპროგნოზო მაჩვენებლის (11 000,0 ათასი ლარი) 244,0%-ია. აქედან,

- პროცენტები - 11 359,1 ათასი ლარი, რაც საპროგნოზო მაჩვენებლის (10 500,0 ათასი ლარი) 108,2%-ს შეადგენს.
- დივიდენდების სახით მობილიზებულია 17,5 ათასი ლარი.
- რენტის სახით მობილიზებულია 226,6 ათასი ლარი, რაც საპროგნოზო მაჩვენებლის (500,0 ათასი ლარი) 45,3%-ია.
- საქონლისა და მომსახურების რეალიზაციიდან მობილიზებულია 15 239,7 ათასი ლარი, რაც საპროგნოზო მაჩვენებლის (15 080,0 ათასი ლარი) 101,1%-ია. აქედან,
 - ადმინისტრაციული მოსაკრებლებისა და გადასახდელების სახით - 14 324,2 ათასი ლარი, რაც საპროგნოზო მაჩვენებლის (14 540,0 ათასი ლარი) 98,5%-ია. მათ შორის:
 - სალიცენზიო მოსაკრებელი - 159,4 ათასი ლარი, რაც საპროგნოზო მაჩვენებლის (300,0 ათასი ლარი) 53,1%-ია;
 - სანებართვო მოსაკრებელი - 9 575,0 ათასი ლარი, რაც საპროგნოზო მაჩვენებლის (10 000,0 ათასი ლარი) 95,7%-ია.
 - სარეგისტრაციო მოსაკრებელი - 360,2 ათასი ლარი, რაც საპროგნოზო მაჩვენებლის (210,0 ათასი ლარი) 171,5%-ია;
 - სახელმწიფო ბაჟი - 3 382,3 ათასი ლარი, რაც საპროგნოზო მაჩვენებლის (3 500,0 ათასი ლარი) 96,6%-ია;
 - საკონსულო მოსაკრებელი - 569,0 ათასი ლარი, რაც საპროგნოზო მაჩვენებლის (320,0 ათასი ლარი) 177,8%-ია;
 - სამხედრო სავალდებულო სამსახურის გადავადების მოსაკრებელი - 165,7 ათასი ლარი, რაც საპროგნოზო მაჩვენებლის (150,0 ათასი ლარი) 110,5%-ია.
 - სხვა არაკლასიფიცირებული მოსაკრებლების სახით მობილიზებულია 112,7 ათასი ლარი, რაც საპროგნოზო მაჩვენებლის (60,0 ათასი ლარი) 187,9%-ია.
 - არასაბაზრო წესით გაყიდული საქონლისა და მომსახურებიდან - 915,5 ათასი ლარი, რაც საპროგნოზო მაჩვენებლის (540,0 ათასი ლარი) 169,5%-ია. მათ შორის:
 - საქონლის რეალიზაციიდან - 76,4 ათასი ლარი, რაც საპროგნოზო მაჩვენებლის (30,0 ათასი ლარი) 254,6%-ია;
 - მომსახურების გაწევიდან - 810,1 ათასი ლარი, რაც საპროგნოზო მაჩვენებლის (510,0 ათასი ლარი) 158,8%-ია;
- სანქციების (ჯარიმები და საურავები) სახით მობილიზებულია 13 485,7 ათასი ლარი, რაც საპროგნოზო მაჩვენებლის (14 000,0 ათასი ლარი) 96,3%-ია.
- შერეული და სხვა არაკლასიფიცირებული შემოსავლების სახით მობილიზებულია 22 067,1 ათასი ლარი, რაც საპროგნოზო მაჩვენებლის (5 400,0 ათასი ლარი) 408,7%-ია.

**2015 წლის იანვარ-მარტის სახელმწიფო ბიუჯეტის
სხვა შემოსავლების შესრულების მაჩვენებლები**

ათასი ლარი

დასახელება	I კვარტალი გეგმა	I კვარტალი ფაქტი	+/-	%
სხვა შემოსავლები	45,480.0	62,398.8	16,918.8	137.2

შემოსავლები საკუთრებიდან	11,000.0	26,843.0	15,843.0	244.0
პროცენტები	10,500.0	11,359.1	859.1	108.2
დივიდენდები		17.5	17.5	
რენტა	500.0	226.6	-273.4	45.3
საქონლისა და მომსახურების რეალიზაცია	15,080.0	15,239.7	159.7	101.1
ადმინისტრაციული მოსაკრებლები და გადასახდელები	14,540.0	14,324.2	-215.8	98.5
სალიცენზიო მოსაკრებლები	300.0	159.4	-140.6	53.1
სანებართვო მოსაკრებლები	10,000.0	9,575.0	-425.0	95.7
სარეგისტრაციო მოსაკრებლები	210.0	360.2	150.2	171.5
სახელმწიფო ბაჟი	3,500.0	3,382.3	-117.7	96.6
საკონსულო მოსაკრებელი	320.0	569.0	249.0	177.8
სამხედრო სავალდებულო სამსახურის გადავადების მოსაკრებელი	150.0	165.7	15.7	110.5
სხვა არაკლასიფიცირებული მოსაკრებელი	60.0	112.7	52.7	187.9
არასაბაზრო წესით გაყიდული საქონელი და მომსახურება	540.0	915.5	375.5	169.5
შემოსავლები საქონლის რეალიზაციიდან	30.0	76.4	46.4	254.6
შემოსავლები მომსახურების გაწევიდან	510.0	810.1	300.1	158.8
სხვა შემოსავლები არასაბაზრო წესით გაყიდული საქონლიდან და მომსახურებიდან		29.0	29.0	
სანქციები (ჯარიმები და საურავები)	14,000.0	13,485.7	-514.3	96.3
ნებაყოფლობითი ტრანსფერები, გრანტების გარდა		3.0	3.0	
შერეული და სხვა არაკლასიფიცირებული შემოსავლები	5,400.0	22,067.1	16,667.1	408.7

არაფინანსური აქტივების კლებიდან მოზილიზებულ იქნა 63 210,5 ათასი ლარი, რაც საპროგნოზო მაჩვენებლის (10 500,0 ათასი ლარი) 602,0%-ია.

ფინანსური აქტივების კლებიდან მოზილიზებულ იქნა 10 552,2 ათასი ლარი, რაც საპროგნოზო მაჩვენებლის (8 400,0 ათასი ლარი) 125,6%-ია.