

ეკონომიკური მიმოხილვა

აგვისტო 2015 წელი

შინაარსი

მიმდინარე ძირითადი ეკონომიკური ტენდენციები.....	3
მთლიანი შიდა პროდუქტის დინამიკა.....	3
ეკონომიკური ზრდის დარგობრივი სტრუქტურა.....	3
ეკონომიკური აქტივობა 2015 წელს.....	3
კერძო სექტორის როლი ეკონომიკურ ზრდაში.....	3
ფასები.....	4
ლარის გაცვლითი კურსი.....	4
უმუშევრობის დონე.....	4
პირდაპირი უცხოური ინვესტიციები.....	4
ეკონომიკური განვითარების რისკები 2015 წელს.....	5
ბიუჯეტის საგადასახადო შემოსავლები.....	5
საგარეო ვაჭრობა.....	5
მეზობელი ქვეყნების გავლენა.....	5
მიმდინარე ანგარიშის ბალანსი.....	5
საკრედიტო რეიტინგები.....	6
ეკონომიკური განვითარების სტრატეგია „საქართველო 2020“.....	6
სახელმწიფო ვალი.....	6
ეკონომიკის მიმოხილვა.....	7
ეკონომიკური ზრდა.....	7
სახელმწიფო ფინანსები.....	8
უმუშევრობა.....	9
ბიზნეს სექტორის ბრუნვა და პროდუქტის გამოშვება.....	9
მიმდინარე ანგარიშის ბალანსი.....	10
პირდაპირი უცხოური ინვესტიციები.....	10
საგარეო ვაჭრობა.....	11
ფასები.....	13

სავალუტო კურსი.....	15
საპროცენტო განაკვეთები.....	15
მონეტარული მაჩვენებლები.....	17
ფულადი გზავნილები.....	18
საქართველო და მეზობელი ქვეყნები	19
თურქეთი	19
რუსეთი	19
აზერბაიჯანი	20
სომხეთი	20
უკრაინა	21
მოლდავეთი	22
ბელორუსია	22
ეკონომიკური ზრდის პროგნოზი	23
გაცვლითი კურსის ცვლილება აშშ დოლართან	23
ეკონომიკური აქტივობის ანალიზი დარგობრივ ჭრილში	24
ნაერთი ბიუჯეტის შემოსავლების ანალიზი	28
მიმდინარე საგადასახადო შემოსავლების ანალიზი	28
2015 წლის ბიუჯეტის მაჩვენებლების აღწერა	30
2016 წლის ბიუჯეტის მაჩვენებლების აღწერა	31

7 სექტემბერი, 2015 წ.

მიმდინარე ძირითადი ეკონომიკური ტენდენციები

მთლიანი შიდა პროდუქტის დინამიკა

2014 წელს, მთლიანი შიდა პროდუქტის საშუალო რეალურმა ზრდამ წინასწარი შეფასებით 4.8 პროცენტი შეადგინა. გასული წლის პირველ სამ კვარტალში ეკონომიკურმა ზრდამ 5.9 პროცენტი შეადგინა. თუმცა, ეკონომიკის ზრდის ტემპი მეოთხე კვარტალში შემცირდა და 1.8 პროცენტი გახდა.

IV კვარტალში ეკონომიკური აქტივობის შემცირება განაპირობა რუსეთში არსებულმა ეკონომიკურმა კრიზისმა და რუსეთის ეკონომიკასთან მჭიდროდ დაკავშირებულ ქვეყნებში ეკონომიკის ვარდნამ. შედეგად შემცირდა ექსპორტი, ფულადი გზავნილები და ტურისტთა ნაკადები.

არასახარბიელო საგარეო ეკონომიკური ფაქტორების შენარჩუნება მოსალოდნელია 2015 წელსაც. 2015 წლის შვიდი თვის მთლიანი შიდა პროდუქტის საშუალო რეალურმა ზრდამ, წინა წლის შესაბამის პერიოდთან 2.6 პროცენტი შეადგინა. 2015 წლის ეკონომიკური ზრდა 2.0 პროცენტის დონეზეა ნავარაუდები.

ეკონომიკური ზრდის დარგობრივი სტრუქტურა

2014 წელს ეკონომიკური ზრდის წარმმართველი ფაქტორი იყო ინვესტიციები. ინვესტიციების როლი ეკონომიკური ზრდაში სავარაუდოდ შენარჩუნდება 2015 წელსაც, რადგანაც მოხმარებისა და ექსპორტის კუთხით მნიშვნელოვანი რისკ ფაქტორები არსებობს.

2015 წლის პირველი კვარტლის მონაცემებით ყველაზე მნიშვნელოვანი ეკონომიკური ზრდა დაფიქსირდა შემდეგ დარგებში: მშენებლობა (17.2%), საფინანსო საქმიანობა (8.9%), სასტუმროები და რესტორნები (8.9%).

ეკონომიკური აქტივობა 2015 წელს

2015 წლის იანვარ-ივლისში საწარმოთა ეკონომიკური აქტივობა, წინა წლის შესაბამის პერიოდთან შედარებით 12.4 პროცენტით გაიზარდა. ეკონომიკურ აქტივობაში წარმმართველი დარგებია საფინანსო საქმიანობა (55.7%), კომუნალური მომსახურების გაწევა (21.8%), მშენებლობა (18.4%) და ოპერაციები უძრავი ქონებით და იჯარით (14.4%).

კერძო სექტორის როლი ეკონომიკურ ზრდაში

2014 წელს ეკონომიკურ ზრდაში აშკარა წარმმართველი როლი ეჭირა კერძო სექტორს. 2014 წელს პროდუქციის გამოშვება სამეწარმეო სექტორში გაიზარდა 12.8 პროცენტით, ხოლო ბიზნეს სექტორში დასაქმებულთა რაოდენობა - 11 ათასი ადამიანით. 2014 კერძო სექტორის მიერ განხორციელებული ინვესტიციები გაიზარდა 37 პროცენტით, ხოლო პირდაპირი უცხოური ინვესტიციები - 87 პროცენტით.

2015 წლის პირველ ნახევარში პროდუქციის გამოშვება სამეწარმეო სექტორში გაიზარდა 17.5 პროცენტით, ხოლო ბიზნეს სექტორში დასაქმებულთა რაოდენობა - 60 ათასი ადამიანით.

ფასები

საქართველოს მონეტარული პოლიტიკა მისდევს ინფლაციის თარგეთირების პოლიტიკას. საქართველოს მიზნობრივი ინფლაცია 2015 წელს 5 პროცენტს შეადგენს.

2015 წლის აგვისტოში, 2014 წლის აგვისტოსთან შედარებით სამომხმარებლო ფასები 5.4 პროცენტით გაიზარდა. ინფლაციაზე მნიშვნელოვანი გავლენა სამომხმარებლო კალათის სამმა სასაქონლო ჯგუფმა მოახდინა. სამომხმარებლო კალათის ყველაზე მსხვილ სასაქონლო ჯგუფში - ალკოჰოლური სასმელები და თამბაქო ფასების ზრდამ 13.1 პროცენტი, სურსათისა და უალკოჰოლო სასმელები ფასების ზრდამ 6.3 პროცენტი, ხოლო ჯანმრთელობის დაცვამ 9.1 პროცენტით გაზარდა.

2015 წლის ბოლოსათვის ინფლაციის პროგნოზირებული მაჩვენებელი 4-5 პროცენტს, ხოლო წლის საშუალო ინფლაცია 3-4 პროცენტს შეადგენს.

ლარის გაცვლითი კურსი

საქართველოს ეროვნული ბანკი მისდევს თავისუფლად მცურავ სავალუტო კურსის პოლიტიკას. 2014 წლის დეკემბრიდან დღემდე, ეროვნული ბანკის ინტერვენციამ სავალუტო ბაზარზე შეადგინა 240 მილიონი აშშ დოლარი, რაც მნიშვნელოვნად ჩამოუვარდება რეგიონის ქვეყნის მაგალითებს.

დღეისათვის 2014 წლის 1 სექტემბერთან შედარებით, ლარი აშშ დოლართან მიმართებაში 27.1 პროცენტით გაუფასურდა. აღნიშნული გაუფასურება გამოწვეულია ერთის მხრივ ძლიერი დოლარით, ხოლო მეორე მხრივ რუსეთში და რუსეთის ეკონომიკასთან მჭიდროდ დაკავშირებული ეკონომიკების ქვეყნებში ეკონომიკური კრიზისით. აღნიშნულ პერიოდში, ლარი ევროსთან 13.6 პროცენტით, ხოლო ლარის ნომინალური ეფექტური გაცვლითი კურსი 5.6 პროცენტით გაუფასურდა.

უმუშევრობის დონე

2014 წელს საქართველოში უმუშევრობის დონე 2013 წელთან შედარებით 2.2 პროცენტული პუნქტით შემცირდა და 12.4 პროცენტი შეადგინა. უნდა აღინიშნოს, რომ 2014 წელს უმუშევრობის დონემ ბოლო 11 წლის მანძილზე ყველაზე დაბალ ნიშნულს მიაღწია.

პირდაპირი უცხოური ინვესტიციები

2014 წელს საქართველოში განხორციელებული პირდაპირი უცხოური ინვესტიციების მოცულობა 86.7 პროცენტით გაიზარდა და 1 758.4 მლნ დოლარი შეადგინა, რაც 2008 წლის გლობალური ეკონომიკური კრიზისის შემდგომ პერიოდში ყველაზე მაღალი მაჩვენებელია.

2015 წლის პირველ ნახევარში პირდაპირმა უცხოურმა ინვესტიციებმა 530 მლნ აშშ დოლარი შეადგინა, რაც 14.0 პროცენტით ნაკლებია წინა წლის ანალოგიურ პერიოდზე.

ეკონომიკური განვითარების რისკები 2015 წელს

მოსალოდნელი ნეგატიური ფაქტორებია: ა) სავაჭრო პარტნიორ ქვეყნებში ეკონომიკური ზრდის მოსალოდნელი მნიშვნელოვანი შემცირება; ბ) რეალური და ნომინალური ეფექტური გაცვლითი კურსის გამყარება; გ) ფულადი გზავნილების შემცირება; დ) კერძო სექტორში ინვესტირების შესუსტება; ე) კურსის გაუფასურებით გამოწვეული შემოსავლების შემცირების ეფექტი.

მოსალოდნელი პოზიტიური ფაქტორებია: ა) საწვავის ფასების დაბალი დონე; ბ) სახელმწიფო ინვესტიციების მნიშვნელოვანი გააქტიურება 2014 წლის მე-4 კვარტლიდან.

პოზიტიური და ნეგატიური ფაქტორების წმინდა ეფექტი, მთლიანი შიდა პროდუქტის ზრდაზე სხვადასხვა შეფასებებით უარყოფით 3.0-3.5 პროცენტულ პუნქტს შეადგენს.

ბიუჯეტის საგადასახადო შემოსავლები

2014 წლის განმავლობაში, საგადასახადო შემოსავლები გადაჭარბებით შესრულდა. 2015 წლის იანვარ-აგვისტოში ნაერთი ბიუჯეტის ფაქტიურმა საგადასახადო შემოსავლების ზრდამ წინა წელთან 11.5 პროცენტი, ხოლო ბიუჯეტის საგადასახადო შემოსავლების 8 თვის შესრულებამ 100.8 პროცენტი შეადგინა;

საგარეო ვაჭრობა

2015 წლის იანვარში-ივლისში ექსპორტი 24 პროცენტით შემცირდა (397 მლნ აშშ დოლარი), ევროკავშირის ქვეყნებში ექსპორტი 0.4 პროცენტით შემცირდა. ხოლო დსთ-ის ქვეყნებში ექსპორტის კლებამ 44 პროცენტი შეადგინა, მათ შორის რუსეთში 47%, უკრაინაში 65%, სომხეთში 35% და აზერბაიჯანში 55%. იმპორტი შემცირდა 11 პროცენტით (511 მლნ აშშ დოლარი).

მეზობელი ქვეყნების გავლენა

რეგიონის ქვეყნებში ბოლო პერიოდში საერთო ტენდენციებია: აშშ დოლარის გამყარება აღნიშნული ქვეყნების ვალუტებთან და ეკონომიკის ზრდის ტემპების მნიშვნელოვანი შემცირება. მეზობელ ქვეყნებში ნეგატიური ეკონომიკური დინამიკა 2015 წლის ეკონომიკური ზრდის ერთ-ერთი ყველაზე მნიშვნელოვანი რისკ ფაქტორია.

სავალუტო კრიზისის პასუხად მეზობელი ქვეყნების უმრავლესობამ მნიშვნელოვნად გაზარდა მონეტარული პოლიტიკის განაკვეთი. ასევე, ქვეყანათა უმრავლესობამ მნიშვნელოვანი მოცულობის საერთაშორისო რეზერვები დახარჯეს ვალუტის გასამყარებლად, ხშირ შემთხვევაში უშედეგოდ.

მიმდინარე ანგარიშის ბალანსი

მიმდინარე ანგარიშის ბალანსის მაღალი დეფიციტი საქართველოს ეკონომიკის ერთ-ერთ მთავარ მოწყვლადობის წყაროს წარმოადგენს. საშუალოვადიან პერიოდში ქვეყნის ეკონომიკური პოლიტიკა მიმართული იქნება მიმდინარე ანგარიშის დეფიციტის 6-7

პროცენტის ფარგლებში შენარჩუნებისაკენ, რაც საგარეო ვალის მასტაბილიზებელ მიმდინარე ანგარიშის დეფიციტის დონეზე დაბალია.

2014 წელს, მიმდინარე ანგარიშის დეფიციტი 9.8 პროცენტს შეადგენდა.

საკრედიტო რეიტინგები

საქართველო აგრძელებს თანამშრომლობას საერთაშორისო სარეიტინგო კომპანიებთან „Standard & Poor’s“, „Fitch“ და „Moody’s“. ამჟამად საქართველოს Standard & Poor’s“-თან და „Fitch“-თან “BB- ” სტაბილური რეიტინგი აქვს, ხოლო Moody’s“-თან “Ba3” პოზიტიური.

აღსანიშნავია, რომ მიმდინარე წლის მარტში რეგიონში შექმნილი მძიმე ეკონომიკური ვითარების მიუხედავად, სარეიტინგო სააგენტო Moody’s-მა საქართველოსთვის უცვლელი დატოვა რეიტინგი Ba3 და პერსპექტივა კვლავ პოზიტიური მიანიჭა და დადებითად შეაფასა ეკონომიკური პოლიტიკის პასუხები.

ეკონომიკური განვითარების სტრატეგია „საქართველო 2020“

საქართველოს მთავრობამ დაასრულა მუშაობა ქვეყნის ეკონომიკური განვითარების სტრატეგიაზე. სტრატეგია სამ ძირითად პილარს ეფუძნება: ადამიანური კაპიტალის განვითარება, კონკურენტუნარიანობის ზრდა და ფინანსებზე ხელმისაწვდომობის გაუმჯობესება. 2015 წელს დაგეგმილია მნიშვნელოვანი ეკონომიკური რეფორმები სტრატეგიის მიზნების შესრულების მიმართულებით.

სახელმწიფო ვალი

მთავრობის ვალი მთლიან ეკონომიკასთან მიმართებაში სტაბილურობით ხასიათდება და 2014 წელს მშპ-ს 35.5 პროცენტის დონეზეა. აქედან, საგარეო ვალი 26.8, ხოლო საშინაო ვალი 8.7 პროცენტია. აღნიშნული მაჩვენებელი, სახელმწიფო ვალის კრიტიკული მაჩვენებლისგან საკმაოდ შორსაა.

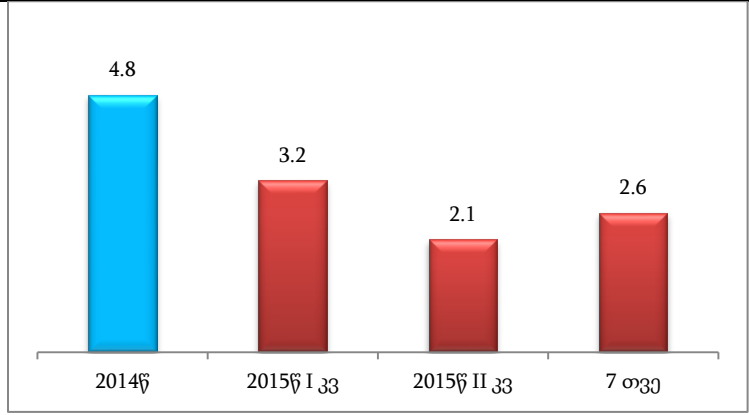
2015 წლის ბოლოს სახელმწიფო ვალის საპროგნოზო მაჩვენებელი მშპ-თან მიმართებაში დაახლოებით 43.7%-ს შეადგენს, აქედან საგარეო 33.9%, ხოლო საშინაო 9.8%.

ეკონომიკის მიმოხილვა

ეკონომიკური ზრდა

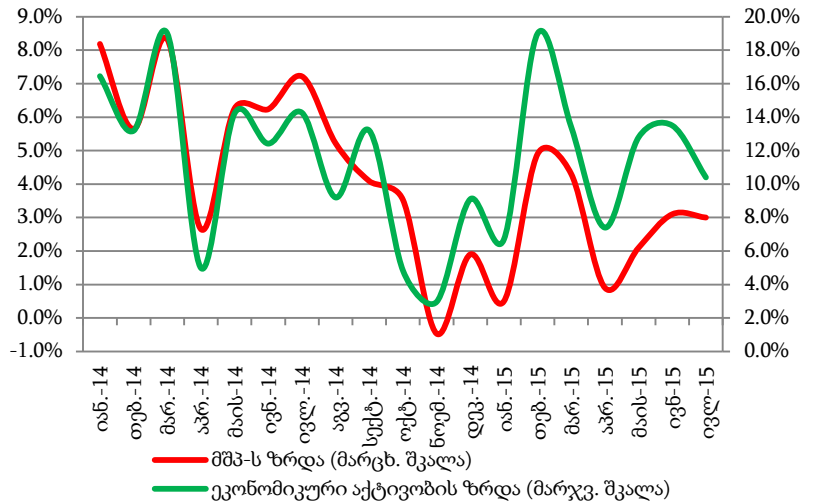
2015 წლის შვიდ თვეში ეკონომიკა 2.6 პროცენტით გაიზარდა.

2015 წლის იანვარ-ივლისში ეკონომიკურმა ზრდამ 2.6 პროცენტი შეადგინა. ამასთან, მშპ 2014 წელს, წინა წლის შესაბამის პერიოდთან შედარებით 6.2 პროცენტით გაიზარდა.



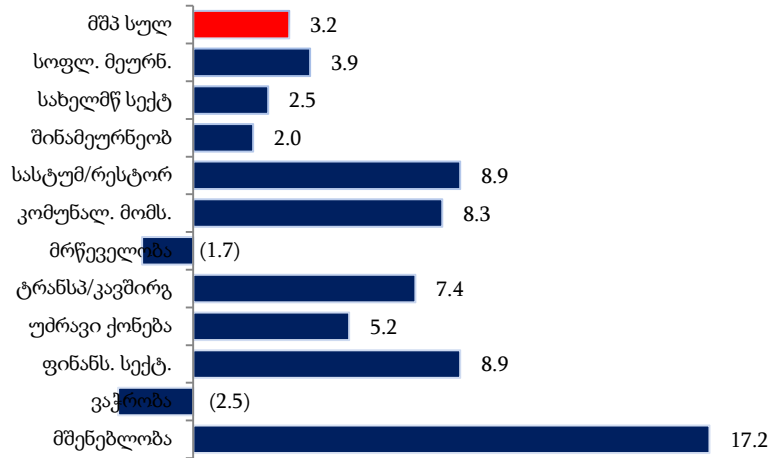
2015 წლის ივლისში ეკონომიკური აქტივობა 10.4 პროცენტით გაიზარდა.

ეკონომიკური აქტივობა გაიანგარიშება დღგ-ის გადამხდელ საწარმოთა დეკლარირებული ბრუნვის ოპერატიული მონაცემებზე დაყრდნობით. ეკონომიკური აქტივობა ივლისში 10.4 პროცენტით, ხოლო იანვარ-ივლისში 12.4 პროცენტით გაიზარდა.



2015 წელს I კვარტლის ეკონომიკური ზრდის წარმართველი სექტორებია მშენებლობა, საფინანსო საქმიანობა, ვაჭრობა და ტრანსპორტი.

2015 წლის I კვარტალში მაღალი ზრდის ტემპები აღინიშნებოდა შემდეგ დარგებში: მშენებლობა (17.2 პროცენტი), საფინანსო საქმიანობა (8.9 პროცენტი), სასტუმრო და რესტორნები (8.9 პროცენტი), კომუნალური მომსახურება (8.3 პროცენტი), ტრანსპორტი და კავშირგაბმულობა (7.4 პროცენტი).

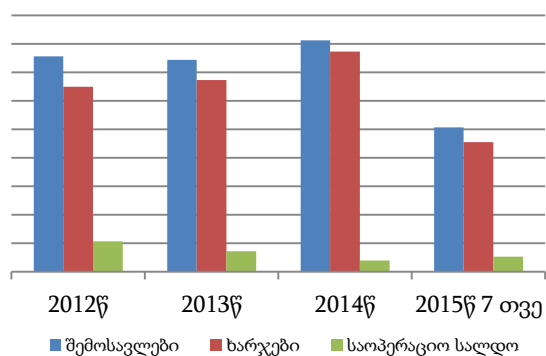


2015 წლის ივლისში ეკონომიკური აქტივობა 10.4 პროცენტით გაიზარდა, ყველაზე დიდი ზრდა კომუნალური მომსახურების გაწევაში დაფიქსირდა 40.7 პროცენტი, საფინანსო სექტორში 22.6 პროცენტი, ოპერაციები უძრავი ქონებით და იჯარით 16.7 პროცენტი, მშენებლობა 13.7 პროცენტი.

სახელმწიფო ფინანსები

2015 წლის ივლისში ნაერთი ბიუჯეტის შემოსავლებმა შეადგინა 851.1 მლნ ლარი.

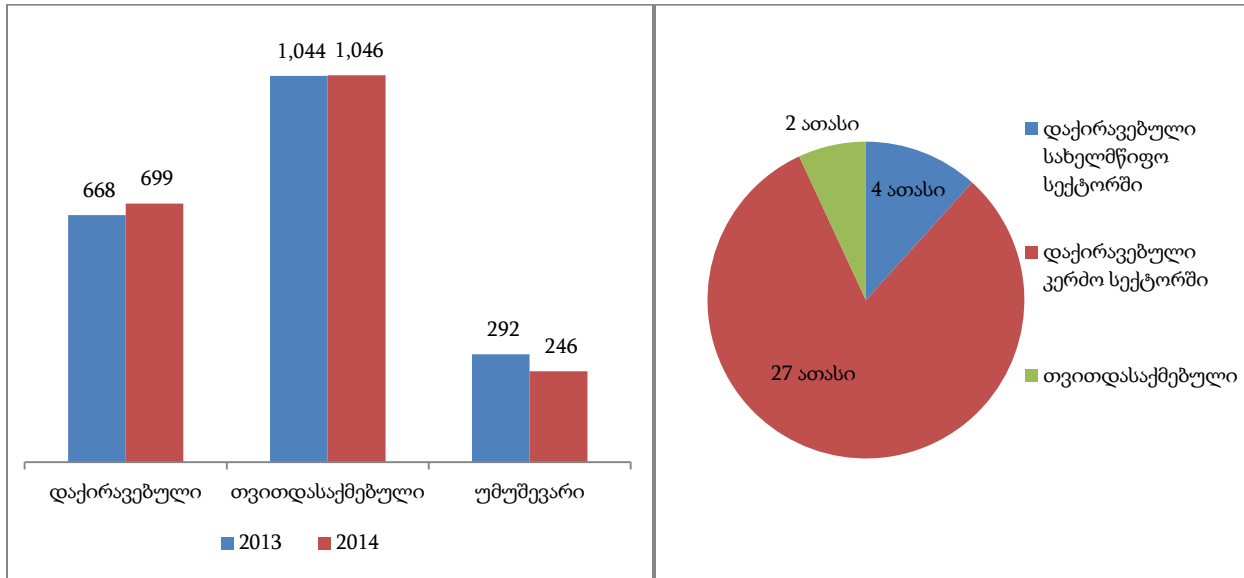
მათ შორის საგადასახადო შემოსავლებმა 761 მლნ ლარი. ამ პერიოდისათვის ხარჯების მოცულობამ 769 მლნ ლარი შეადგინა. ხოლო, არაფინანსური აქტივების წმინდა ზრდამ 94 მლნ ლარი. შესაბამისად, GFS 2001 კლასიფიკაციით ბიუჯეტის საოპერაციო სალდო 83 მლნ ლარს, ხოლო მთლიანი სალდოს -11 მლნ ლარს შეადგენს.



უმუშევრობა

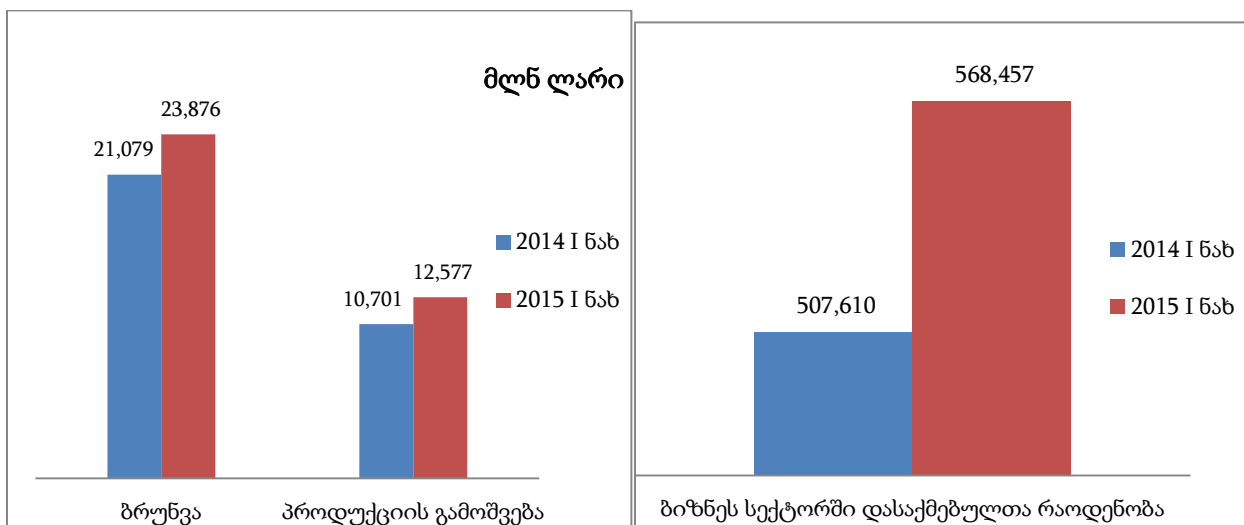
2014 წელს უმუშევრობამ 12.4 პროცენტი შეადგინა, რაც 2.2 პროცენტული პუნქტით ნაკლებია 2013 წლის მონაცემებთან. აღნიშნულ პერიოდში 15.7 პროცენტით შემცირდა უმუშევართა რაოდენობა.

დასაქმებულთა რაოდენობა გაიზარდა 33 ათასი ადამიანით. მატება ძირითადად დაქირავებულთა რაოდენობაზე მოდის (31 ათასი). დაქირავებულების ზრდა უმეტესად კერძო სექტორში ფიქსირდება 27 ათასი ადამიანით, ხოლო სახელმწიფო სექტორში 4 ათასი ადამიანით.



ბიზნეს სექტორის ბრუნვა და პროდუქციის გამოშვება

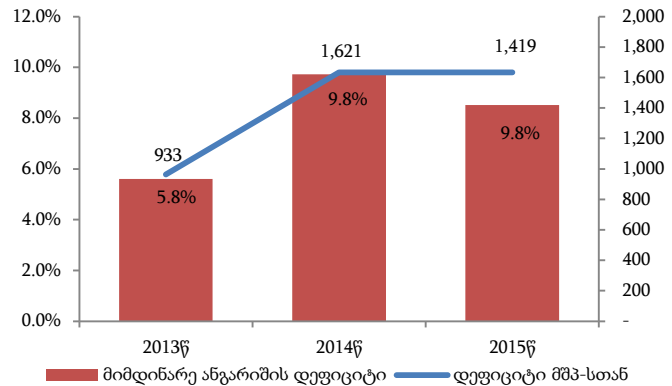
2015 წლის პირველ ნახევარში წინა წლის შესაბამის პერიოდთან მიმართებაში 13 პროცენტით გაზრდილია ბიზნეს სექტორში ბრუნვის მოცულობა, 18 პროცენტით გაზრდილია გამოშვებული პროდუქციის მოცულობა. ასევე გაზრდილია ბიზნეს სექტორში დასაქმებულთა რაოდენობა 60 ათასი ადამიანით.



მიმდინარე ანგარიშის ბალანსი

ბალანსის მიმდინარე ანგარიშის დეფიციტის წინასწარმა მაჩვენებელმა 2014 წელს მშპ-ის 9.8 პროცენტი შეადგინა.

2014 წლის მონაცემებით მიმდინარე ანგარიშის დეფიციტი მშპ-ის 9.8 პროცენტია. მიმდინარე ანგარიშის დეფიციტის დაფინანსების ძირითადი წყაროა პირდაპირი უცხოური ინვესტიციები (79.4%). 2015 წელს მიმდინარე ანგარიში დეფიციტი 9.8% პროცენტის დონეზეა ნავარაუდები.



პირდაპირი უცხოური ინვესტიციები

2015 წლის პირველ კვარტალში პირდაპირმა უცხოური ინვესტიციებმა 175 მლნ აშშ დოლარი შეადგინა.

2014 წელს საქართველოში განხორციელებული პირდაპირი უცხოური ინვესტიციების მოცულობა 87 პროცენტით გაიზარდა და 1 758 მლნ აშშ დოლარი შეადგინა, რაც 2008 წლის გლობალური ეკონომიკური კრიზისის შემდგომ პერიოდში ყველაზე მაღალი მაჩვენებელია. 2015 წლის პირველ კვარტალში პირდაპირმა უცხოურმა ინვესტიციებმა 175 მლნ აშშ დოლარი, ხოლო მეორე კვარტალში 355 მლნ აშშ დოლარი შეადგინა. 2015 წლის პირველ ნახევარში პირდაპირმა უცხოურმა ინვესტიციებმა 530 მლნ აშშ დოლარი შეადგინა, რაც 13.9 პროცენტით ნაკლებია წინა წლის ანალოგიურ პერიოდზე.

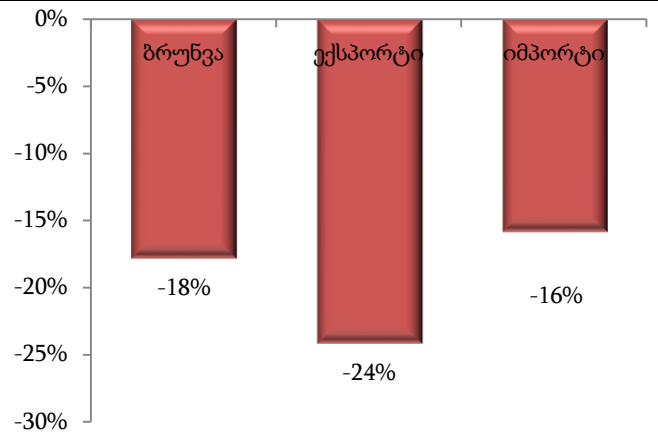
მლნ აშშ დოლარი

	2014წ					2015წ		ცვლილება %	
	Iკვ	IIკვ	IIIკვ	IVკვ	სულ	Iკვ	IIკვ	Iკვ	IIკვ
პირდაპირი უცხოური ინვესტიციები	310	196	726	527	1758	175	355	-43%	81%
ინვესტიციების რეკლასიფიკაციის ეფექტი (პირდაპირი უცხოური ინვესტიციების პორტფელურ ინვესტიციებზე გადატანა)		110							
პირდაპირი უცხოური ინვესტიციები რეკლასიფიკაციის გარეშე	310	306	726	527	1868	175	355	-43%	16%

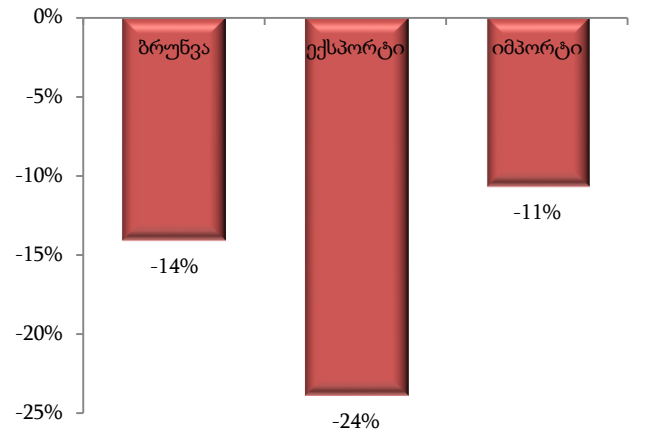
საგარეო ვაჭრობა

2015 წლის ივლისში წინა წლის შესაბამის პერიოდთან შედარებით ექსპორტი 24 პროცენტით, ხოლო იმპორტი 16 პროცენტით შემცირდა.

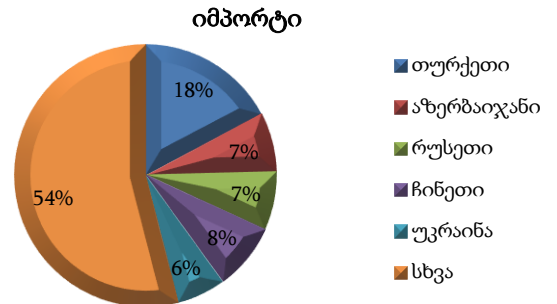
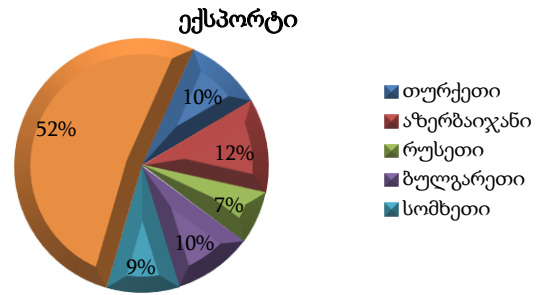
იმპორტი შემცირდა 125 მლნ აშშ დოლარით (16 პროცენტი), ხოლო ექსპორტი შემცირდა 60 მლნ აშშ დოლარით (24 პროცენტი). ექსპორტის კლება ძირითადად დსთ-ის ქვეყნებზე მოდის, სადაც შემცირებამ 60% პროცენტი შეადგინა. აღნიშნულ პერიოდში 65 მლნ აშშ დოლარით შემცირდა უარყოფითი სავაჭრო ბალანსი და შეადგინა 475 მლნ აშშ დოლარი. სავაჭრო ბრუნვა 184 მლნ ლარით შემცირდა (18 პროცენტი).



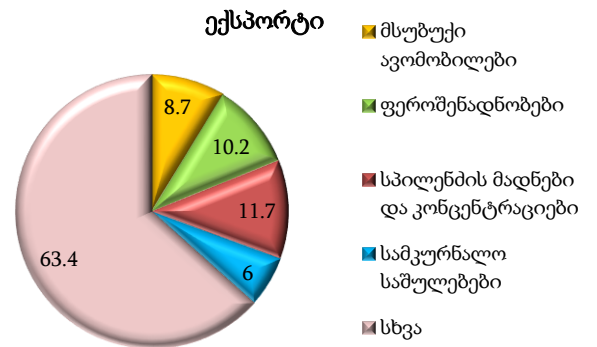
2015 წელს იანვარ-ივლისში საგარეო სავაჭრო ბრუნვა, წინა წელთან შედარებით 14%-ით შემცირდა. აქედან, საქონლის ექსპორტი 24%-ით (397 მლნ აშშ დოლარი), ხოლო საქონლის იმპორტი 11%-ით (512 მლნ აშშ დოლარი) შემცირდა.



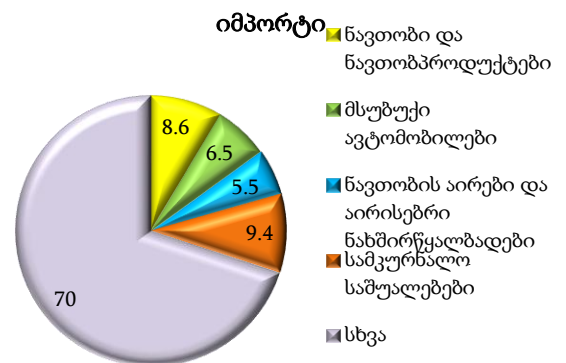
2015 წლის იანვარ-ივლისში უმსხვილესი სავაჭრო პარტნიორებია თურქეთი (870 მლნ. აშშ დოლარი), აზერბაიჯანი (468 მლნ. აშშ დოლარი) და ჩინეთი (421 მლნ. აშშ დოლარი). ექსპორტში 11.9%-ით პირველ ადგილზე აზერბაიჯანია, მეორეზე ბულგარეთი 10.1%, თურქეთი 9.9%, შემდეგ სომხეთი 9.2% და რუსეთი 6.7%. იმპორტში პირველი ადგილი 17.3%-ით თურქეთს უჭირავს. შემდეგ მოდიან ჩინეთი (8.2%), აზერბაიჯანი (7.3%), რუსეთი (7.2%).



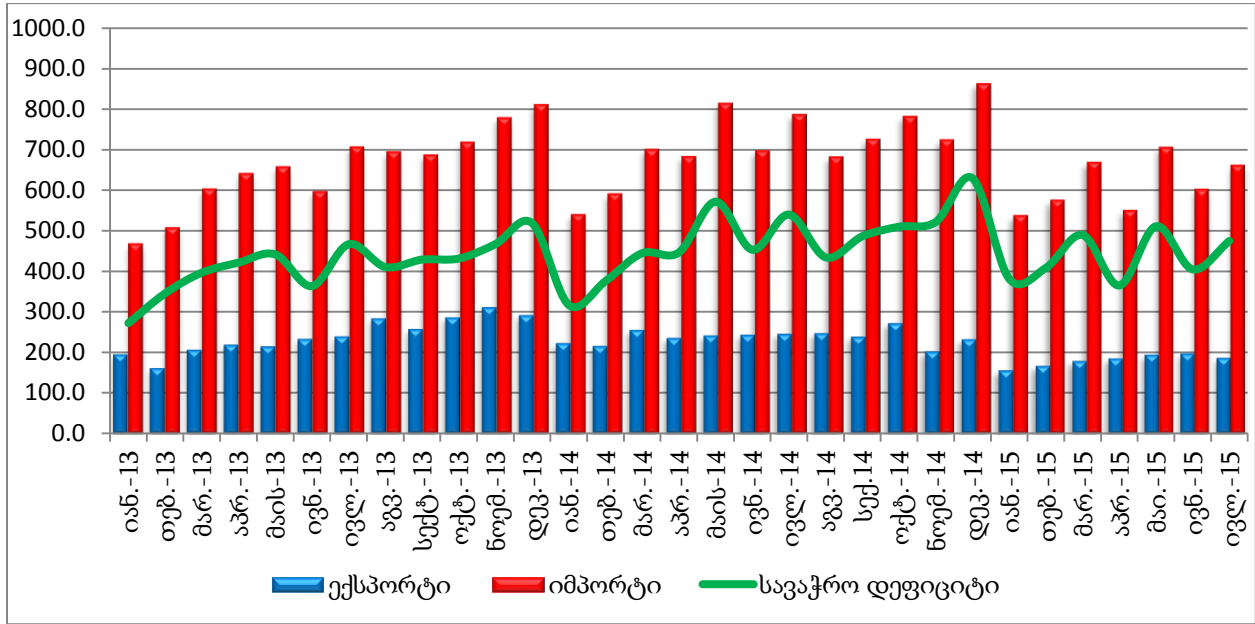
2015 წლის იანვარში-ივლისში უმსხვილესი საექსპორტო პროდუქტებია სპილენძის მადნები და კონცენტრატები (მთლიანი ექსპორტის 11.7%), ფეროშენადნობები (10.2%), მსუბუქი ავტომობილებია (8.7%) და თხილი და სამკურნალო საშუალებები (6.0%).



2015 წლის იანვარში-ივლისში უმსხვილეს საიმპორტო საქონელს წარმოადგენენ სამკურნალო საშუალებები (მთლიანი იმპორტის 9.4%), ნავთობი და ნავთობპროდუქტები (8.6%), მსუბუქი ავტომობილები (6.5%), ნავთობის აირები და აირისებრი ნახშირწყალბადები (5.5%).



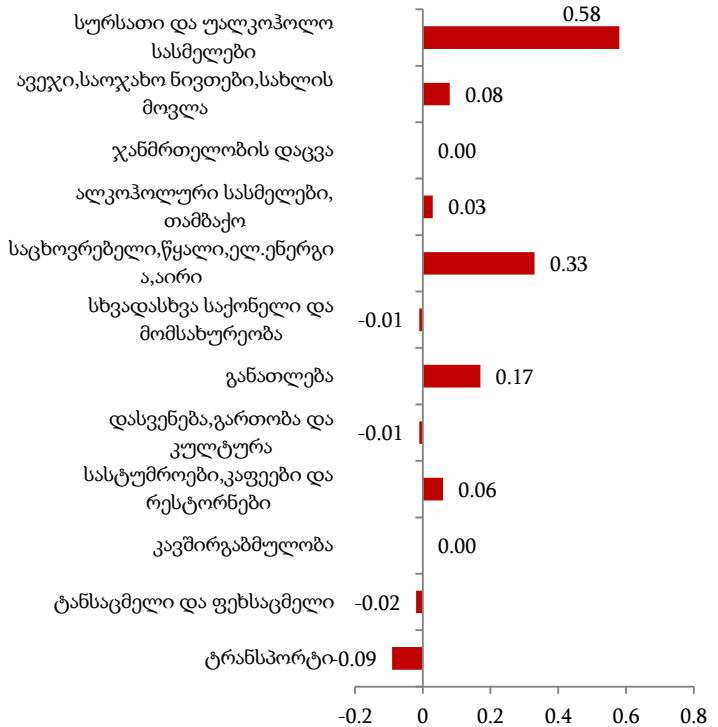
საგარეო ვაჭრობა (ათასი აშშ დოლარი)



ფასები

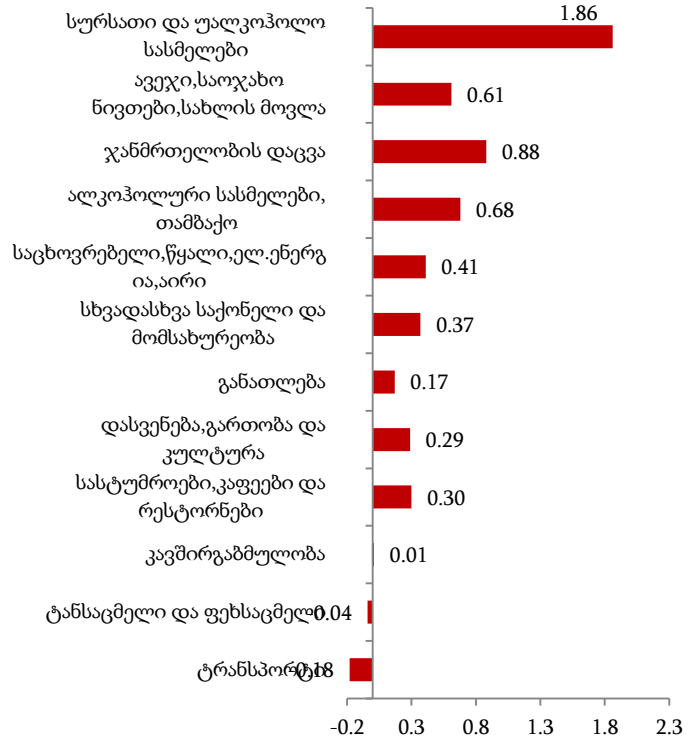
2015 წლის აგვისტოში წინა თვესთან შედარებით ინფლაციის დონემ 1.0 პროცენტი შეადგინა.

მოცემულ პერიოდში ინფლაციის მაჩვენებლის ფორმირებაზე ძირითადად გავლენა ორმა ჯგუფმა იქონია, სურსათი და უალკოჰოლო სასმელები: ფასები გაიზარდა 2.0 პროცენტით, რაც თვის ინფლაციის მთლიან მაჩვენებელში 0.58 პროცენტული პუნქტით აისახა. საცხოვრებელი სახლი, წყალი, ელექტროენერგია, აირი და სათბობის სხვა სახეები: წინა თვესთან შედარებით ფასები გაიზარდა 4.4 პროცენტით, რამაც თვის ინფლაციის მთლიან მაჩვენებელში 0.33 პროცენტული პუნქტის ტოლი წვლილი შეიტანა.

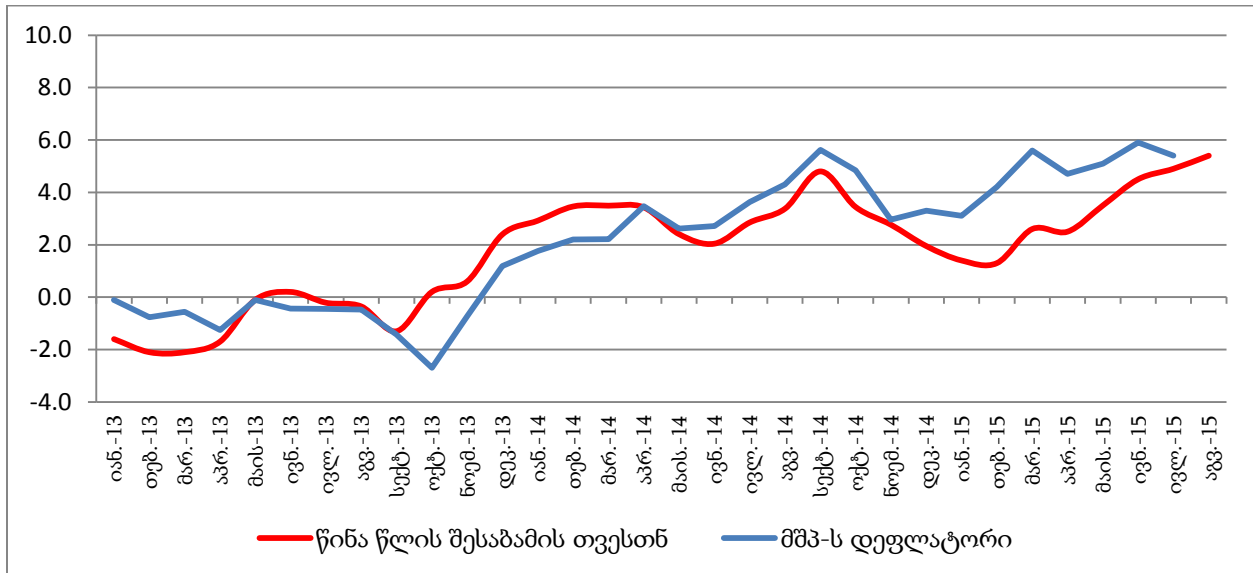


სამომხმარებლო ფასებმა 2015 წლის აგვისტოში წინა წლის აგვისტოსთან შედარებით 5.4 პროცენტით შეადგინა.

წლიური ინფლაციის ფორმირებაზე ძირითადი გავლენა იქონია ფასების ცვლილებამ შემდეგ ჯგუფებზე: სურსათი და უალკოჰოლო სასმელები: ფასები გაიზარდა 6.3 პროცენტით და ჯგუფის წვლილმა წლიური ინფლაციის მთლიან მაჩვენებელში 1.86 პროცენტული პუნქტი შეადგინა. ჯანმრთელობის დაცვა: ფასები გაიზარდა 9.1 პროცენტით, რამაც წლიური ინფლაციის მთლიან მაჩვენებელზე 0.88 პროცენტული პუნქტით მოახდინა გავლენა. ალკოჰოლური სასმელები, თამბაქო: ჯგუფში დაფიქსირდა ფასების 13.1-პროცენტთან ზრდა, რაც ინფლაციის მთლიან მაჩვენებელზე 0.68 პროცენტული პუნქტით აისახა.



სამომხმარებლო ფასების და მშპ-ს დეფლატორის წლიური ცვლილება



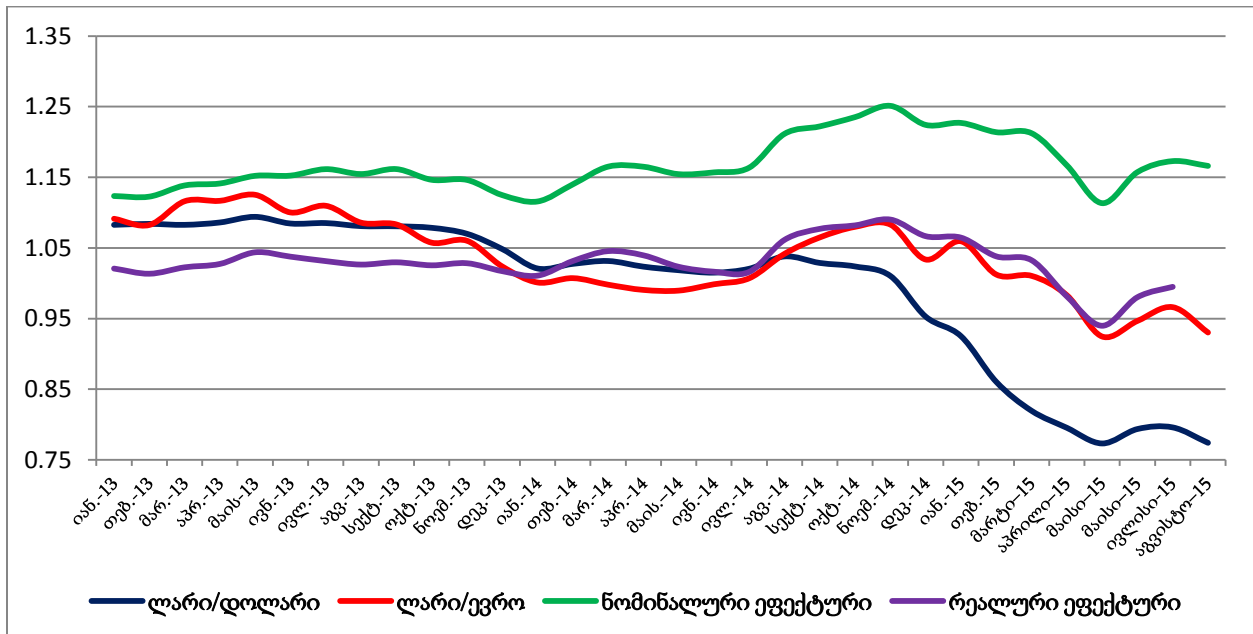
სავალუტო კურსი

ლარის კურსი, როგორც დოლართან, ისე ევროსთან მიმართებაში გამყარდა. ლარის საშუალო გაცვლითი კურსი აგვისტოში ივლისთან მიმართებაში აშშ დოლართან 2.256-დან 2.319-მდე გაუფასურდა. აშშ დოლარის საშუალო თვიურმა გაუფასურებამ აგვისტოში 2.8 პროცენტი, ხოლო ევროსთან კი 3.9 პროცენტი შეადგინა.

ლარის ნომინალური ეფექტური სავალუტო კურსი გაუფასურდა. 2015 წლის აგვისტოში 2014 წლის დეკემბერთან ნომინალური ეფექტური გაცვლითი კურსი შედარებით 4.7 პროცენტით გაუფასურდა.

რეალური ეფექტური სავალუტო კურსი გაუფასურდა. 2015 წლის აგვისტოში 2014 წლის დეკემბერთან ლარის რეალური ეფექტური გაცვლითი კურსი 6.7 პროცენტით გაუფასურდა.

ლარის გაცვლითი კურსის ინდექსი 2011 წლის იანვარი=100 (ზრდა=გამყარება)



საპროცენტო განაკვეთები

გაიზარდა საპროცენტო განაკვეთები სახაზინო ვალდებულებებზე და ობლიგაციებზე. 2015 წლის აგვისტოში, ივლისთან შედარებით 1.9 პროცენტული პუნქტით გაიზარდა 2 წლიანი სახაზინო ფასიანი ქაღალდების საპროცენტო განაკვეთი და შეადგინა 12.652 პროცენტი. ხოლო ივლისში ივნისთან შედარებით, 5 წლიანი ფასიანი ქაღალდების საპროცენტო განაკვეთი 1.7 პროცენტული პუნქტით გაიზარდა და 14.337 პროცენტი შეადგინა.

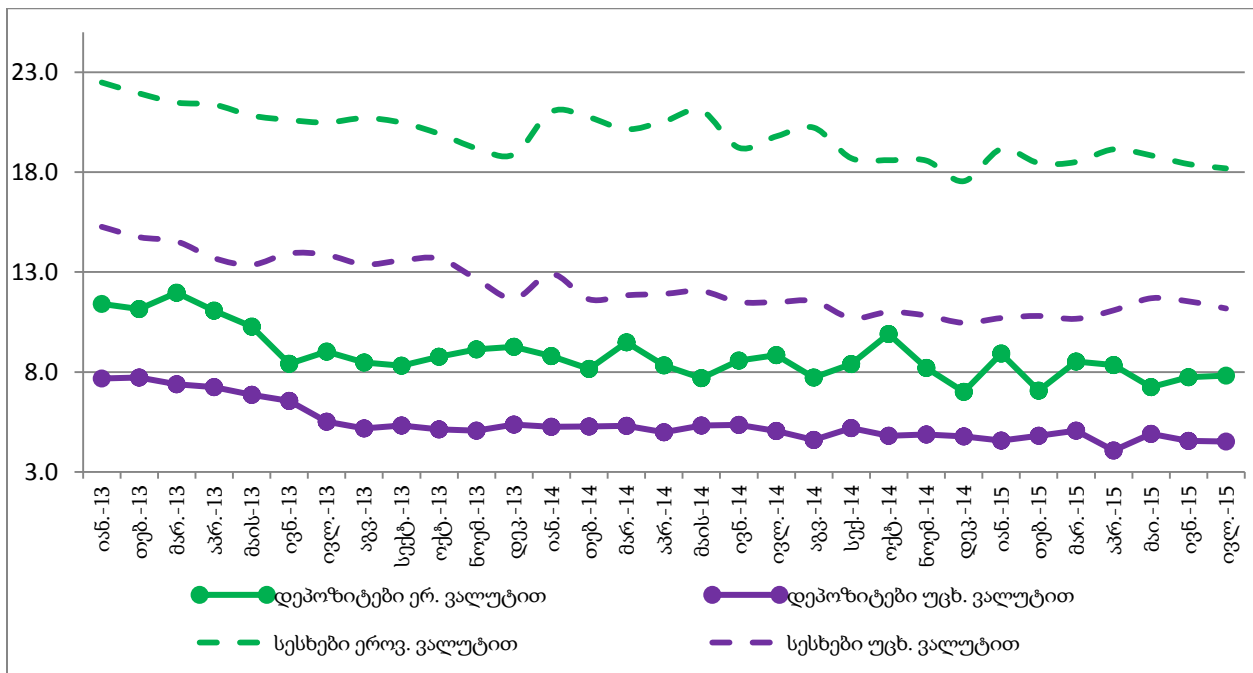
2015 წლის ივლისში წინა თვესთან შედარებით, შემცირდა სესხებზე საპროცენტო განაკვეთები. ივლისში 0.2 პროცენტული პუნქტით შემცირდა სესხების საბაზრო საპროცენტო განაკვეთები და 14.8 პროცენტი შეადგინა. მათ შორის, 0.2 პროცენტული პუნქტით შემცირდა

ეროვნულ ვალუტაში გაცემულ სესხებზე და შეადგინა 18.2, ხოლო 0.4 პროცენტული პუნქტით შემცირდა უცხოურ ვალუტაში გაცემულ სესხებზე და შეადგინა 11.2 პროცენტი.

2014 წლის ივნისთან მიმართებაში, სესხებზე პროცენტი 1.6 პროცენტული პუნქტით შემცირდა, აქედან ეროვნულ ვალუტით 1.6 შემცირდა, ხოლო უცხოურ ვალუტაში 0.3 პუნქტით.

დეპოზიტზე საპროცენტო განაკვეთები 2015 წლის ივლისში, წინა თვესთან შედარებით უცვლელია და 5.2 პროცენტი შეადგინა. მათ შორის 0.1 პროცენტული პუნქტით გაიზარდა დეპოზიტების პროცენტი ეროვნულ ვალუტაში და შეადგინა 7.8, უცხოურ ვალუტაში არ შეცვლილა და 4.5 შეადგინა, ხოლო 2014 წლის ივნისთან შედარებით განაკვეთი 0.9 პროცენტით შემცირდა, აქედან ეროვნულ ვალუტაში 1.0, ხოლო უცხოურ ვალუტაში 0.5 პროცენტული პუნქტით შემცირდა.

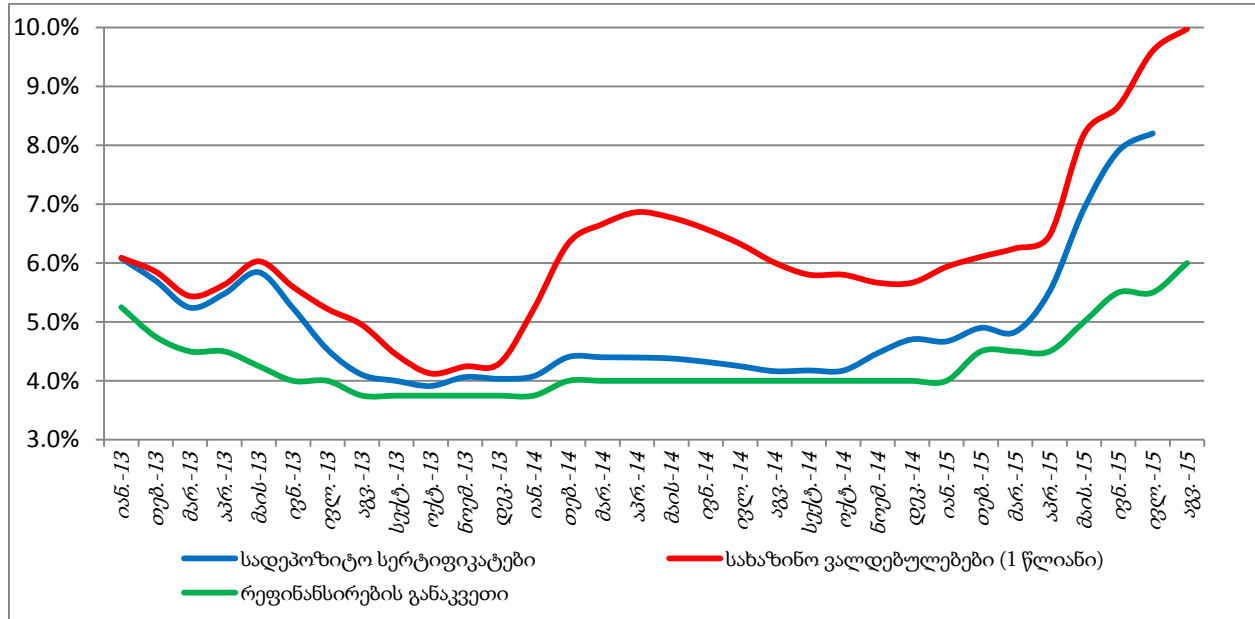
საბაზრო საპროცენტო განაკვეთები



სადეპოზიტო სერტიფიკატების საპროცენტო განაკვეთი უმნიშვნელოდ შემცირდა. 2015 წლის ივლისში, ივნისთან შედარებით ეროვნული ბანკის ექვსთვიანი სადეპოზიტო სერტიფიკატების საშუალოთვიური შეწონილი საპროცენტო განაკვეთი 0.1 პროცენტული პუნქტით შემცირდა და 8.2 პროცენტი შეადგინა.

შეიცვალა მონეტარული პოლიტიკის განაკვეთი. 2015 წლის აგვისტოში მონეტარული პოლიტიკის განაკვეთი 6.0 პროცენტს შეადგენს.

საპროცენტო განაკვეთები



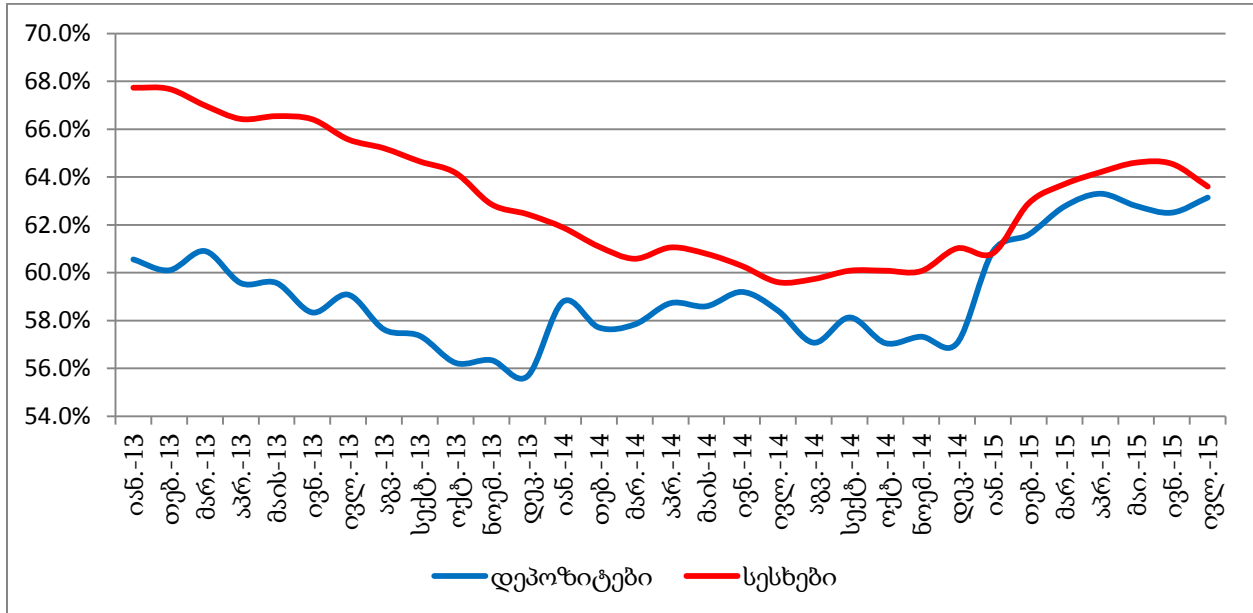
მონეტარული მაჩვენებლები

2015 წლის ივლისში, წინა წლის შესაბამის პერიოდთან შედარებით ფულის მასა 7.3 პროცენტით გაიზარდა, თუმცა 2014 წლის დეკემბერთან შედარებით 200 მლნ ლარით შემცირდა. 2015 წლის ივლისში, წინა წლის ივლისთან შედარებით, სარეზერვო ფული 624 მლნ ლარით – 16.0 პროცენტით გაიზარდა.

გაიზარდა მთლიანი საერთაშორისო რეზერვები. 2014 წლის დეკემბრიდან მცირდებოდა მთლიანი საერთაშორისო რეზერვები, თუმცა 2015 წლის ხუთთვიანი კლების შემდეგ, ივნისში ეროვნული ბანკის მთლიანი საერთაშორისო რეზერვების გაიზარდა. ივლისში წინა თვესთან შედარებით 16.1 მლნ აშშ დოლარით გაიზარდა და 2 463 მლნ დოლარი შეადგინა, რაც იმპორტის 3 თვის ჯერადზე მეტია.

გაიზარდა დოლარიზაციის კოეფიციენტები. 2015 წელს დეპოზიტების და სესხების დოლარიზაციის მაჩვენებელს გააჩნია ზრდადი ტენდენცია. დეპოზიტების დოლარიზაციის მაჩვენებელი ივლისში, წინა წლის დეკემბერთან შედარებით 57.1 პროცენტიდან 61.4 პროცენტამდე, ხოლო სესხების დოლარიზაციის მაჩვენებელი ივლისში 61.0 პროცენტიდან 63.6 პროცენტამდე გაიზარდა.

დოლარიზაციის კოეფიციენტები



ფულადი გზავნილები

2015 წლის იანვარში-ივლისში შემცირდა საქართველოში განხორციელებული ფულადი გზავნილები. 2015 წლის 7 თვეში, საქართველოში განხორციელებული ფულადი გზავნილები, წინა წლის შესაბამის თვესთან შედარებით 24 პროცენტით შემცირდა. ფულადი გზავნილები გაიზარდა აშშ-დან 11 მლნ აშშ დოლარით (25%), თურქეთიდან 7 მლნ აშშ დოლარით (21%), ხოლო კლება ფიქსირდება რუსეთიდან 172 მლნ აშშ დოლარით (41%), საბერძნეთიდან 34 მლნ აშშ დოლარით (28%), იტალიიდან 9 მლნ დოლარი (13%) და უკრაინიდან 7 მლნ აშშ დოლარით (38%).

საქართველო და მეზობელი ქვეყნები

თურქეთი

თურქეთის ეკონომიკური ზრდა 2014 წელს იყო 2.9 პროცენტი (WB), ხოლო 2015 წლის პროგნოზი შეადგენს 3.0 პროცენტს (WB).

1 ივნისისთვის თურქული ლირა 2014 წლის 1 ივნისთან შედარებით, აშშ დოლართან მიმართებაში 21.7 პროცენტით, ხოლო 2014 წლის 31 დეკემბერთან შედარებით 13.1 პროცენტით გაუფასურდა და 1 ლირა 0.375 აშშ დოლარი დაფიქსირდა.

2014 წელს თურქეთის ფასების დონე 8.2 პროცენტით გაიზარდა, ხოლო 2015 წლისათვის 6.8 პროცენტთან ზრდა არის მოსალოდნელი.

თურქეთის წილი საქართველოს ექსპორტში შეადგენს 8.4 პროცენტს (239.3 მლნ აშშ დოლარი - 2014წ), იმპორტში 20.1 პროცენტს (1 727 მლნ აშშ დოლარი - 2014წ), ხოლო ფულად გზავნილებში 4.5 პროცენტს (64.3 მლნ აშშ დოლარი - 2014წ).

თურქეთის ცენტრალურმა ბანკმა მონეტარული პოლიტიკის განაკვეთი 2015 წლის იანვარში 8.25 პროცენტიდან 7.75 პროცენტამდე შეამცირა, ხოლო თებერვალში - 7.5 პროცენტამდე. 2014 წლის დეკემბერში, ნოემბერთან შედარებით თურქეთის ცენტრალური ბანკის უცხოური რეზერვები 6 მილიარდი დოლარით შემცირდა, ხოლო იანვარში, დეკემბერთან შედარებით 3 მილიარდით გაიზარდა.

თურქეთმა შეცვალა სავალუტო ბაზარზე ინტერვენციის პოლიტიკა. თურქეთის ეროვნული ბანკი, სავალუტო ბაზარზე გამოიტანს რეზერვებს წინასწარ გაცხადებული კალენდარის შესაბამისად. პოლიტიკის ცვლილების მიზანია, შეამციოს კურსის ცვალებადობის მაშტაბი.

რუსეთი

რუსეთის ეკონომიკური ზრდა 2014 წელს იყო 0.4 პროცენტი (EBRD), ხოლო 2015 წლის პროგნოზი შეადგენს - 4.5 პროცენტს (EBRD).

1 ივნისისთვის რუბლი 2014 წლის 1 ივნისთან შედარებით, აშშ დოლართან 33.9 პროცენტით გაუფასურდა, ხოლო 2014 წლის 31 დეკემბერთან შედარებით 6.5 პროცენტით გამყარდა და 1 რუბლი 0.0189 აშშ დოლარი დაფიქსირდა.

2014 წელს რუსეთის ფასების დონე 11.4 პროცენტით გაიზარდა, ხოლო 2015 წლისათვის 13 პროცენტთან ზრდა არის მოსალოდნელი.

რუსეთის წილი საქართველოს ექსპორტში შეადგენს 9.6 პროცენტს (274.9 მლნ აშშ დოლარი - 2014წ), იმპორტში 6.7 პროცენტს (577.7 მლნ აშშ დოლარი - 2014წ), ხოლო ფულად გზავნილებში 49.2 პროცენტს (709.2 მლნ აშშ დოლარი - 2014წ).

არსებული მდგომარეობით ეროვნული ბანკის მონეტარული პოლიტიკის განაკვეთი შეადგენს 12.5 პროცენტს.

რუსეთი ცდილობს გარკვეული ხერხებით მართოს დოლარის მიმოქცევა ქვეყანაში. მაგალითად, მსხვილმა ექსპორტიორებმა საკუთარი ტრანსაქციებისათვის ეროვნულ ბანკს უნდა მიმართოს.

აზერბაიჯანი

აზერბაიჯანის ეკონომიკური ზრდა 2014 წელს იყო 2.8 პროცენტი (EBRD). ხოლო 2015 წლის პროგნოზი შეადგენს 1.5 პროცენტს (EBRD).

1 ივნისისთვის აზერბაიჯანული მანათი 2014 წლის 1 ივნისთან შედარებით, აშშ დოლართან მიმართებაში 24.9 პროცენტით გაუფასურდა. აგრეთვე, 2014 წლის 31 დეკემბერთან შედარებით 24.9 პროცენტით გაუფასურდა და 1 მანათი 0.9529 აშშ დოლარი დაფიქსირდა.

2014 წელს აზერბაიჯანში ფასების დონე 1.4 პროცენტით გაიზარდა.

აზერბაიჯანის წილი საქართველოს ექსპორტში შეადგენს 19 პროცენტს (544.4 მლნ აშშ დოლარი - 2014წ), იმპორტში 7.4 პროცენტს (937.6 მლნ აშშ დოლარი - 2014წ), ხოლო ფულად გზავნილებში 1.2 პროცენტს (17.8 მლნ აშშ დოლარი - 2014წ).

გასული წლის ოქტომბერ-დეკემბერში, აზერბაიჯანის ეროვნულმა ბანკმა მოახდინა 1.4 მლრდ დოლარის ინტერვენცია მანათის კურსის შესანარჩუნებლად. 23 თებერვალს კურსი 33.5 პროცენტით გააუფასურეს და 1 აშშ დოლარი 1.05 აზერბაიჯანულ მანათს გაუტოლდა. იცვლება კურსის განსაზღვრის პოლიტიკა. თუ აქამდე მანათი დაფიქსირებული იყო დოლარის მიმართ უკვე წელს აზერბაიჯანი გადადის ე.წ. „ბივალუტურ“ კალათზე და დოლართან ერთად იგი კურსს დოლარ-ევროს კალათასთან დააფიქსირებს. 2014 წელს მონეტარული პოლიტიკის განაკვეთი 4.75 პროცენტიდან შემცირა 3.5 პროცენტამდე, იმისათვის რომ ხელი შეეწყოს არანავთობის სექტორში მოზიდული ინვესტიციებისათვის.

სომხეთი

სომხეთის ეკონომიკური ზრდის ტემპი 2014 წელს 3.4 პროცენტი დაფიქსირდა, რაც 0.1 პროცენტული პუნქტით ნაკლები იყო 2013 წლის ზრდაზე. ხოლო 2015 წლის პროგნოზი შეადგენს -1.5 პროცენტს (EBRD). 2014 წელს მშპ-ერთ სულ მოსახლეზე (PPP) 7 374 აშშ დოლარი შეადგინა.

2014 წელს, 2013 წელთან შედარებით 5.8-დამ 3.1 პროცენტამდე შემცირდა ინფლაციის მაჩვენებელი.

2014 წელს მიმდინარე ანგარიშის დეფიციტი 1.2 პროცენტული პუნქტით გაუარესდა და მშპ-ს 9.2 პროცენტი შეადგინა.

2014 წელს 0.4 პროცენტული პუნქტით გაიზარდა ბიუჯეტის დეფიციტი და მშპ-ს 2.1 პროცენტი დაფიქსირდა. ამავე პერიოდში 40.5-დან 44.2 პროცენტამდე გაიზარდა სახელწიფო ვალი მშპ-სთან მიმართებაში.

2015 წლის 1 ივნისს 2015 წლის 1 იანვართან შედარებით სომხური დრამი აშშ დოლარის მიმართ 0.8%-ით, ხოლო 2014 წლის 1 ივნისთან შედარებით 13.6 პროცენტით გაუფასურდა.

სომხეთის ცენტრალური ბანკის საერთაშორისო რეზერვები 2015 წლის აპრილში 2014 წლის დეკემბერთან შედარებით 6.5 მლნ დოლარით გაიზარდა, ხოლო 2014 წლის აპრილთან შედარებით 383.5 მლნ აშშ დოლარით შემცირდა.

სომხეთის ცენტრალური ბანკის რეფინანსირების განაკვეთი 2015 წელს ორჯერ გაიზარდა: პირველად 22 იანვარს 8.5%-დან 9.5%-მდე, ხოლო 10 თებერვალს 10.5%-მდე და მის შემდეგ გამართულ 2 კომიტეტის სხდომაზე ცვლილება არ განუცდია.

2014 წლის მარტში სომხეთს დაუმტკიცდა 38 თვიანი 128 მლნ დოლარიანი სავალუტო ფონდის პროგრამა. (SDR 82.21 (approximately US\$128 million) arrangement under the Extended Fund (EFF))

უკრაინა

უკრაინის ეკონომიკური ზრდის ტემპი 2014 წელს -6.8 პროცენტი დაფიქსირდა, რაც 6.8 პროცენტული პუნქტით ნაკლები იყო 2013 წლის ზრდაზე. ხოლო 2015 წლის პროგნოზი შეადგენს -7.5 პროცენტს (EBRD). 2014 წელს მშპ-ერთ სულ მოსახლეზე (PPP) 8 668 აშშ დოლარი შეადგინა.

2014 წელს, 2013 წელთან შედარებით -0.3-დან 12.1 პროცენტამდე გაიზარდა ინფლაციის მაჩვენებელი.

2014 წელს მიმდინარე ანგარიშის დეფიციტი 5.2 პროცენტული პუნქტით გაუმჯობესდა და მშპ-ს 4.0 პროცენტი შეადგინა.

არსებული მდგომარეობით, ეროვნული ბანკის მონეტარული პოლიტიკის განაკვეთი (დისკონტის განაკვეთი) შეადგენს 30%-ს.

2014 წელს 0.3 პროცენტული პუნქტით შემცირდა ბიუჯეტის დეფიციტი და მშპ-ს 4.5 პროცენტი დაფიქსირდა. ამავე პერიოდში 40.7-დან 71.2 პროცენტამდე შემცირდა სახელწიფო ვალი მშპ-სთან მიმართებაში.

2015 წლის 1 ივნისს 2015 წლის 1 იანვართან შედარებით უკრაინული ჰრივნა აშშ დოლარის მიმართ 25.1%-ით, ხოლო 2014 წლის 1 ივნისთან შედარებით 44.1 პროცენტით გაუფასურდა.

მოლდავეთი

მოლდავეთის ეკონომიკური ზრდა 2014 წელს იყო 3.0 პროცენტი (EBRD). ხოლო 2015 წლის პროგნოზი შეადგენს -2.0 პროცენტს (EBRD).

1 ივნისისთვის მოლდოვური ლეი, 2014 წლის 1 ივნისთან შედარებით, აშშ დოლართან მიმართებაში 23.5 პროცენტით, ხოლო 2014 წლის 31 დეკემბერთან შედარებით 13.6 პროცენტით გაუფასურდა და 1 ლეი 0.055 აშშ დოლარი დაფიქსირდა.

2014 წელს მოლდავეთში ფასების დონე 4.7 პროცენტით გაიზარდა.

მოლდავეთის წილი საქართველოს ექსპორტში შეადგენს 0.2 პროცენტს (4.6 მლნ აშშ დოლარი - 2014წ), იმპორტში 0.2 პროცენტს (13.7 მლნ აშშ დოლარი - 2014წ), ხოლო ფულად გზავნილებში 0.06 პროცენტს (0.9 მლნ აშშ დოლარი - 2014წ).

2014 წლის ნოემბრიდან 2015 წლის იანვრამდე, მოლდავეთის ეროვნული ბანკის საერთაშორისო რეზერვები 611 მილიონი აშშ დოლარით შემცირდა.

ეროვნულმა ბანკმა 2014 წლის ნოემბრიდან 3.5 პროცენტისანი მონეტარული პოლიტიკის განაკვეთი რამდენჯერმე გაზარდა და მან 26 თებერვლისათვის 13.5 პროცენტი შეადგინა. 2015 წლის 1 ივნისის მდგომარეობით კი მონეტარული პოლიტიკის განაკვეთი შეადგენს 14.5 %-ს.

ბელორუსია

ბელორუსიის ეკონომიკური ზრდა 2014 წელს იყო 1.5 პროცენტი (EBRD). ხოლო, 2015 წლის პროგნოზი შეადგენს -2.5 პროცენტს (EBRD).

1 ივნისისთვის ბელორუსული რუბლი 2014 წლის 1 ივნისთან შედარებით აშშ დოლართან მიმართებაში 32.2 პროცენტით, ხოლო 2014 წლის 31 დეკემბერთან შედარებით 20.1 პროცენტით გაუფასურდა და 10 000 რუბლი 0.67 აშშ დოლარი დაფიქსირდა.

2014 წელს მოლდავეთში ფასების დონე 18.3 პროცენტით გაიზარდა.

ბელორუსიის წილი საქართველოს ექსპორტში შეადგენს 1.2 პროცენტს (34.8 მლნ აშშ დოლარი - 2014წ), იმპორტში 0.2 პროცენტს (21.1 მლნ აშშ დოლარი - 2014წ), ხოლო ფულად გზავნილებში 0.5 პროცენტს (7.8 მლნ აშშ დოლარი - 2014წ).

2014 წლის ნოემბრიდან 2015 წლის იანვრამდე ბელორუსიის ეროვნული ბანკის საერთაშორისო რეზერვები 1 300 მილიონი აშშ დოლარით შემცირდა და მარტისათვის მისი მონეტარული პოლიტიკის განაკვეთმა 25 პროცენტი შეადგინა, რომელიც დღემდე უცვლელია.

ეკონომიკური ზრდის პროგნოზი¹

	2014	2015	2016
აზერბაიჯანი	2.8	0.6	2.5
სომხეთი	3.4	-1.0	0.0
რუსეთი	0.6	-3.4	-1.1
თურქეთი	2.9	3.1	3.6
ბელარუსია	1.6	-2.3	-0.1
უკრაინა	-6.8	-5.5	2.0
მოლდავეთი	4.6	-1.0	3.0
საქართველო	4.8	2.0	3.0
ესტონეთი	2.1	2.5	3.4
ლიტვა	2.9	2.8	3.2
ლატვია	2.4	2.3	3.3

გაცვლითი კურსის ცვლილება აშშ დოლართან

	2014წ. 1 სექტემბერთან	2015წ. 1 იანვართან
ნომინალური ეფექტური	↓ -5.6%	↓ -7.1%
აშშ დოლარი	↓ -27.1%	↓ -20.9%
ევრო	↓ -13.6%	↓ -13.6%
თურქ. ლირა	↑ 0.7%	↑ 1.8%
აზერბ. მანათი	↓ -2.8%	↑ 5.4%
სომხ. დრამი	↓ -14.3%	↓ -19.0%
რუს. რუბლი	↑ 33.5%	↓ -5.7%
უკრ. ჰრივნა	↑ 16.6%	↑ 9.1%
ბელორ. რუბლ	↑ 23.3%	↑ 17.7%
მოლდ. ლეი	↑ 0.5%	↓ -2.6%

¹ წყარო: IMF

ეკონომიკური აქტივობის ანალიზი დარგობრივ ჭრილში (დღგ-ს ბრუნვები)

2015 წლის იანვარ-ივლისი

აღნიშნული ინფორმაცია წარმოადგენს 2015 წლის 27 აგვისტოს გავრცელებულ დღგ-ს გადამხდელ საწარმოთა ბრუნვების შესახებ ინფორმაციას.

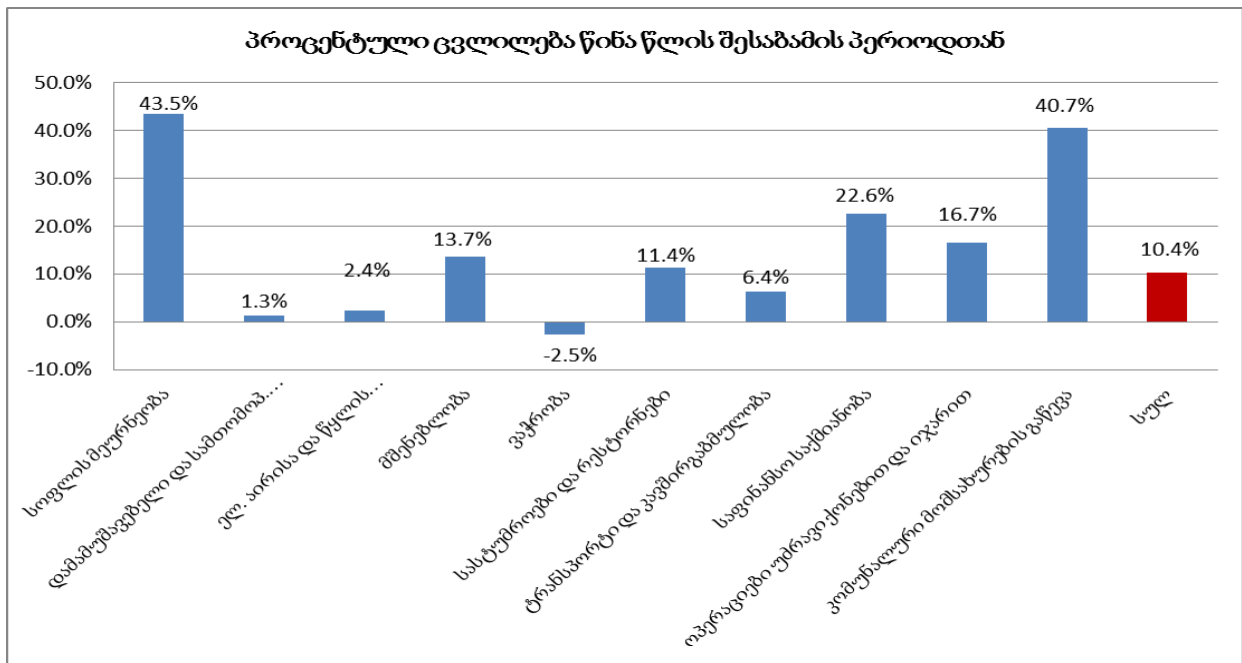
მნიშვნელოვანია შევავსოთ ეკონომიკის აქტივობა დარგობრივ ჭრილში. ეკონომიკური აქტივობის შესავსებლად გამოყენებული იქნა დამატებული ღირებულების გადასახადის გადამხდელად რეგისტრირებულ საწარმოთა მიერ დეკლარირებული ბრუნვები. საწარმოების საქმიანობის სახის იდენტიფიცირების მიზნით გამოყენებული იქნა საქსტატის ბიზნეს რეგისტრის მონაცემები, რომლებიც აღნიშნული სახის ინფორმაციის ყველაზე აქტუალურ ინფორმაციას წარმოადგენს. ბაზების დამუშავების შედეგად გაირკვა, რომ იმ საწარმოების რაოდენობამ, რომლის საქმიანობის იდენტიფიცირება ვერ მოხერხდა 4.3 პროცენტი შეადგენს.

2015 წლის ივლისი წინა წლის შესაბამის პერიოდთან შედარებით

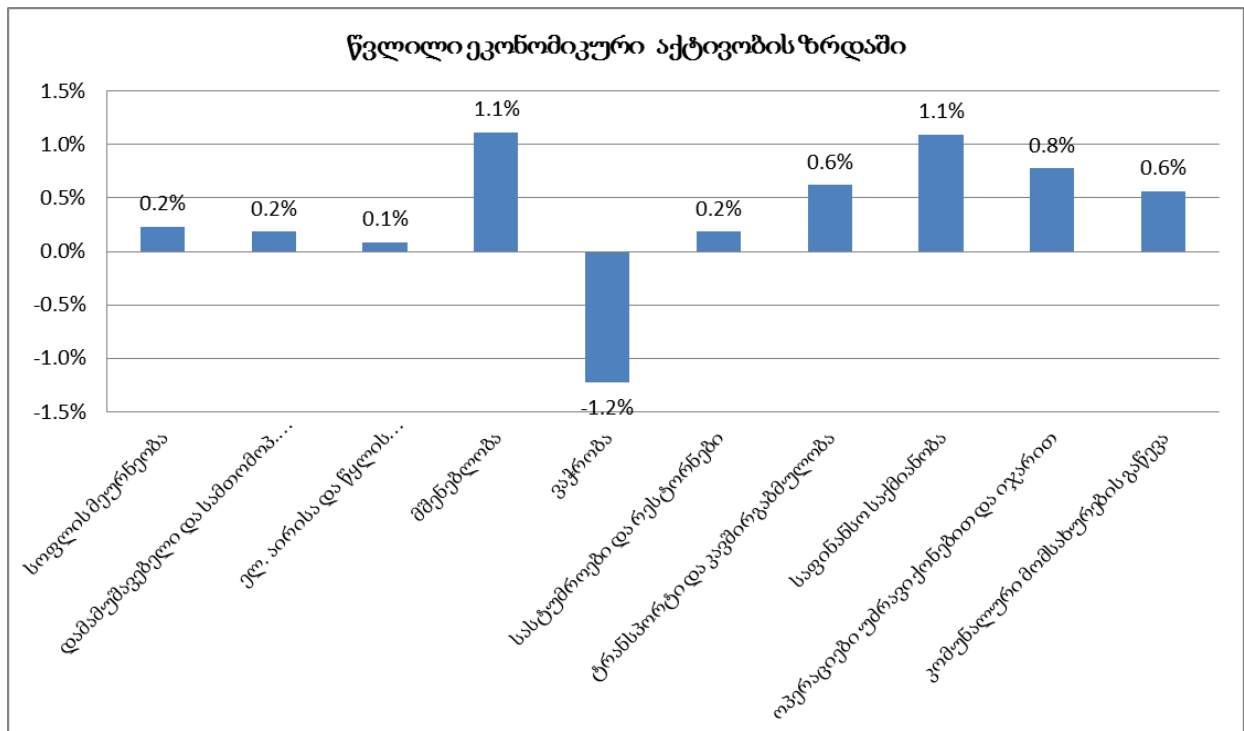
ანალიზი გვიჩვენებს, რომ საწარმოთა ეკონომიკური აქტივობის ზრდა 2015 წლის ივლისში, წინა წლის შესაბამის პერიოდთან შედარებით 10.4² პროცენტით გაიზარდა. პროცენტული ზრდები შემდეგ დარგებში დაფიქსირდა: სოფლის მეურნეობა 43.5 პროცენტი, კომუნალური მომსახურების გაწევა 40.7 პროცენტი, საფინანსო საქმიანობა 22.6 პროცენტი, ოპერაციები უძრავი ქონებით და იჯარით 16.7 პროცენტი, მშენებლობა 13.7 პროცენტი, სასტუმროები და რესტორნები 11.4 პროცენტი. ტრანსპორტი და კავშირგაბმულობა 6.4 პროცენტი, ელ. აირისა და წყლის წარმოება/განაწილება 2.4 პროცენტი.

დარგი	სხვაობა ლარი	ზრდა %
სოფლის მეურნეობა	10,279,651	43.5%
დამამუშავებელი და სამთომომ. მრეწველობა	8,228,241	1.3%
ელ. აირისა და წყლის წარმოება/განაწილება	3,919,715	2.4%
მშენებლობა	49,959,254	13.7%
ვაჭრობა	(54,932,970)	-2.5%
სასტუმროები და რესტორნები	8,297,578	11.4%
ტრანსპორტი და კავშირგაბმულობა	27,831,169	6.4%
საფინანსო საქმიანობა	49,084,652	22.6%
ოპერაციები უძრავი ქონებით და იჯარით	34,883,462	16.7%
კომუნალური მომსახურების გაწევა	25,427,553	40.7%
სულ	467,132,932	10.4%

² დღგ-ის ბრუნვებში გამორიცხულია ერთჯერადი ოპერაციები, რომლებიც გავლენას არ ახდენს ეკონომიკურ ზრდაზე.



2015 წლის ივლისში ეკონომიკურ აქტივობის ზრდაში ყველაზე დიდი წვლილი შეიტანა მშენებლობამ 1.1 პროცენტი, საფინანსო საქმიანობა 1.1 პროცენტი, ოპერაციები უძრავი ქონებით და იჯარით 0.8 პროცენტი, ტრანსპორტი და კავშირგაბმულობა 0.6 პროცენტი, კომუნალური მომსახურების გაწევა 0.6 პროცენტი, დამამუშავებელი და სამთომომპოვებითი მრეწველობა 0.2 პროცენტი, სასტუმროები და რესტორნები 0.2 პროცენტი;

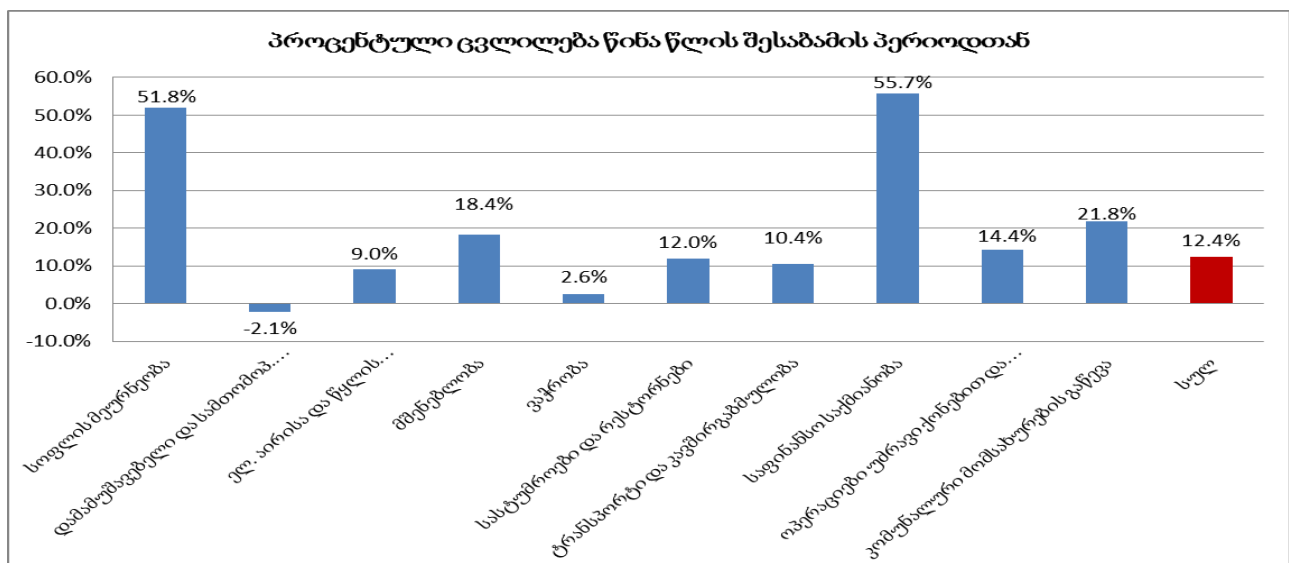


2015 წლის იანვარ-ივლისის წინა წლის შესაბამის პერიოდთან

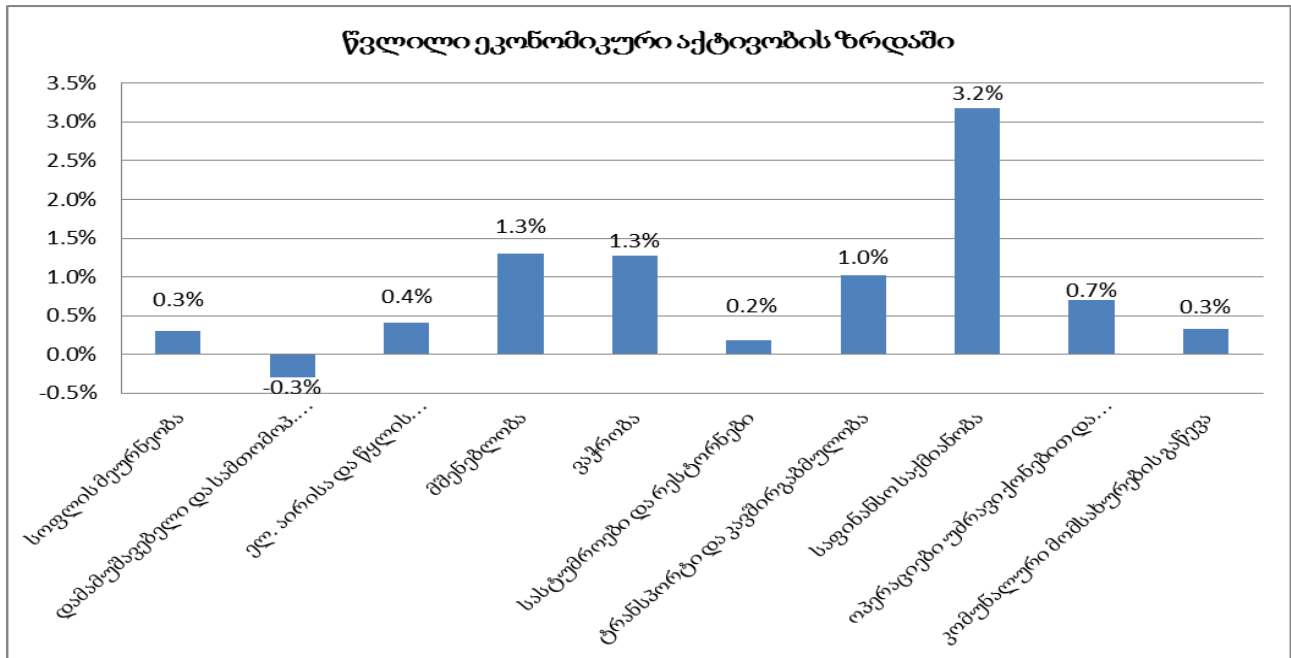
ივლისისგან განსხვავებული დინამიკით ხასიათდება იანვარ-ივლისის ჯამური მაჩვენებლები. საწარმოთა ეკონომიკური აქტივობა 2015 წლის იანვარ-ივლისის წინა წლის შესაბამის პერიოდთან შედარებით 12.4 პროცენტით გაიზარდა. პროცენტული ზრდები დარგების მიხედვით შემდეგნაირად გამოიყურება: საფინანსო საქმიანობა 55.7 პროცენტი, სოფლის მეურნეობა 51.8 პროცენტი, კომუნალური მომსახურების გაწევა 21.8 პროცენტი, მშენებლობა 18.4 პროცენტი, ოპერაციები უძრავი ქონებით და იჯარით 14.4 პროცენტი, სასტუმროები და რესტორნები 12.0 პროცენტი, ტრანსპორტი და კავშირგაბმულობა 10.4 პროცენტი, ელ. აირისა და წყლის განაწილების სექტორი 9.0 პროცენტი, ვაჭრობა 2.6 პროცენტი.

დარგი	სხვაობა ლარი	ზრდა %
სოფლის მეურნეობა	82,903,601	51.8%
დამამუშავებელი და სამთომოპ. მრეწველობა	(80,661,276)	-2.1%
ელ. აირისა და წყლის წარმოება/განაწილება	112,837,081	9.0%
მშენებლობა	359,982,724	18.4%
ვაჭრობა	350,510,368	2.6%
სასტუმროები და რესტორნები	48,928,363	12.0%
ტრანსპორტი და კავშირგაბმულობა	281,733,756	10.4%
საფინანსო საქმიანობა	876,073,432	55.7%
ოპერაციები უძრავი ქონებით და იჯარით	192,057,393	14.4%
კომუნალური მომსახურების გაწევა	90,873,528	21.8%
სულ	3,417,775,579	12.4%

დამამუშავებელი და სამთომოპოვებითი მრეწველობაში დაფიქსირებული კლება (2.1 პროცენტი), ძირითადად მოდის შემდეგ კომპანიებზე (შპს „რუსთავის აზოტი“, შპს „რუსთავის ფოლადი“, შპს ჯეოსტილი, სს „ელმავალმშენებელი“; შპს „აიდიეს ბორჯომი საქართველო“);



2015 წლის იანვარ-ივლისში ეკონომიკურ აქტივობის ზრდაში ყველაზე დიდი წვლილი შეიტანა საფინანსო საქმიანობამ 3.2 პროცენტი, შემდეგ მოდის მშენებლობა 1.3 პროცენტი, ვაჭრობა 1.3 პროცენტი, ტრანსპორტი და კავშირგაბმულობა 1.0 პროცენტი, ოპერაციები უძრავი ქონებით და იჯარით 0.7 პროცენტი, ელ. აირისა და წყლის განაწილების სექტორი 0.4 პროცენტი, კომუნალური მომსახურების გაწევა 0.3 პროცენტი;



ნაერთი ბიუჯეტის შემოსავლების ანალიზი

2015 წელი იანვარი-აგვისტო

2015 წლის იანვარ-აგვისტოში შემოსავლების სახით ნაერთ ბიუჯეტში მობილიზებულია 5 676,6 მლნ ლარი, რაც წლიური საპროგნოზო მაჩვენებლის 65,4 პროცენტს შეადგენს, ხოლო გადასახადების ფაქტიური მაჩვენებელი წლიური საპროგნოზო მაჩვენებლის 65,9 პროცენტს შეადგენს.

ბიუჯეტის შემოსავლების 2015 წლის იანვარ-აგვისტოს შესრულება

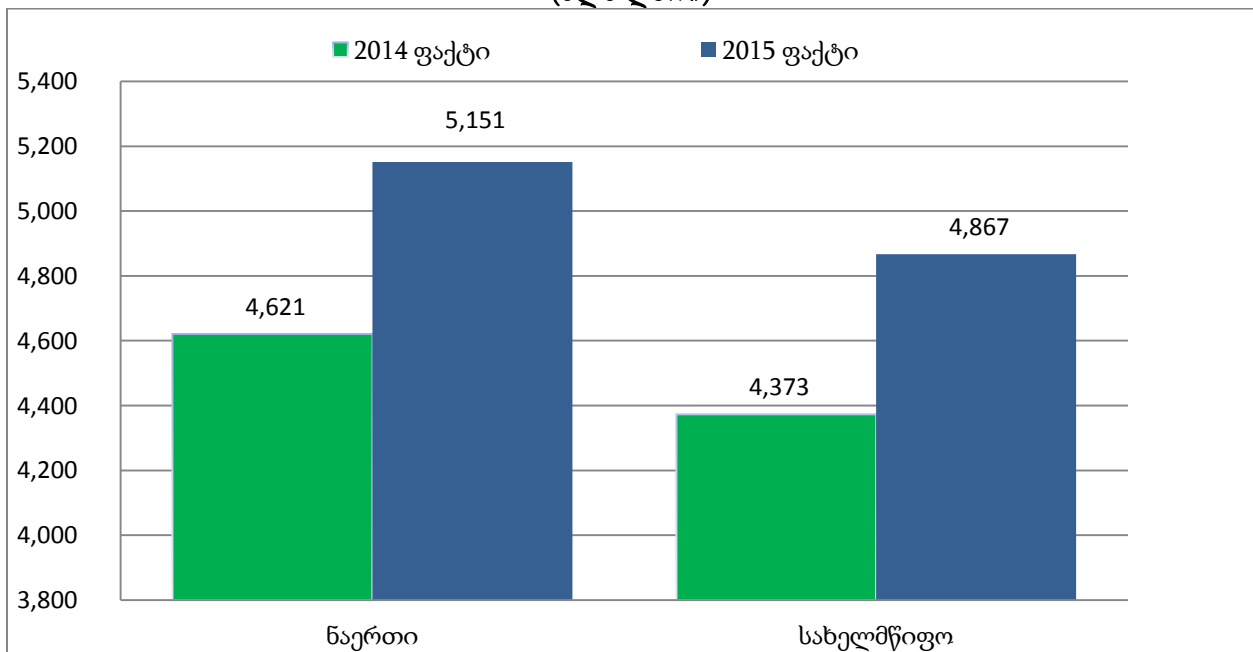
ათასი ლარი

	პროგნოზი 2015 წ.	ფაქტი 2015 წ. 8 თვე	შესრულება %	2014 წ. 8 თვის შესრულება %
შემოსავლები	8,685,000.0	5,676,552.2	65.4%	62.1%
გადასახადები	7,820,000.0	5,151,267.5	65.9%	63.8%
გრანტები	285,000.0	135,031.5	47.4%	34.9%
სხვა შემოსავლები	580,000.0	390,253.2	67.3%	54.4%

მიმდინარე საგადასახადო შემოსავლების ანალიზი

2015 წლის იანვარ-აგვისტოში ნაერთ ბიუჯეტში გადასახადების სახით მობილიზებულია 5 151,3 მლნ ლარი, რაც წინა წლის შესაბამის პერიოდთან შედარებით 11,5 პროცენტით (529,9 მლნ ლარი) მეტია.

2015-2014 წწ იანვარ-აგვისტოს საგადასახადო შემოსავლების ფაქტი (მლნ ლარი)



საშემოსავლო გადასახადის სახით მობილიზებულია 1 389,0 მლნ ლარი, რაც 15,5 პროცენტით (186,5 მლნ ლარი) აჭარბებს გასული წლის მაჩვენებელს.

მოგების გადასახადიდან მობილიზებულია 719,6 მლნ ლარი, რაც 32,2 პროცენტით (175,2 მლნ ლარით) მეტია გასული წლის მაჩვენებელზე.

დამატებული ღირებულების გადასახადიდან მობილიზებულია 2 264,8 მლნ ლარი, რაც 6,9 პროცენტით (146,4 მლნ ლარით) მეტია გასული წლის მაჩვენებელზე.

აქციზის გადასახადიდან მობილიზებულია 539,6 მლნ ლარი, რაც 4,5 პროცენტით (23,1 მლნ ლარი) მეტია გასული წლის მაჩვენებელზე, მათ შორის აქციზის გადასახადი ადგილობრივი პროდუქციიდან გაზრდილია 2,3 პროცენტით, ხოლო იმპორტირებული პროდუქციიდან - 5,3 პროცენტით. ამასთან, გაზრდილია შემოსავლები თამბაქოს აქციზიდან 4,7 პროცენტით (10,2 მლნ ლარი), ლუდის აქციზიდან 19,8 პროცენტით (5,4 მლნ ლარი), ნავთობპროდუქტების აქციზიდან 4,1 პროცენტით (4,7 მლნ ლარი).

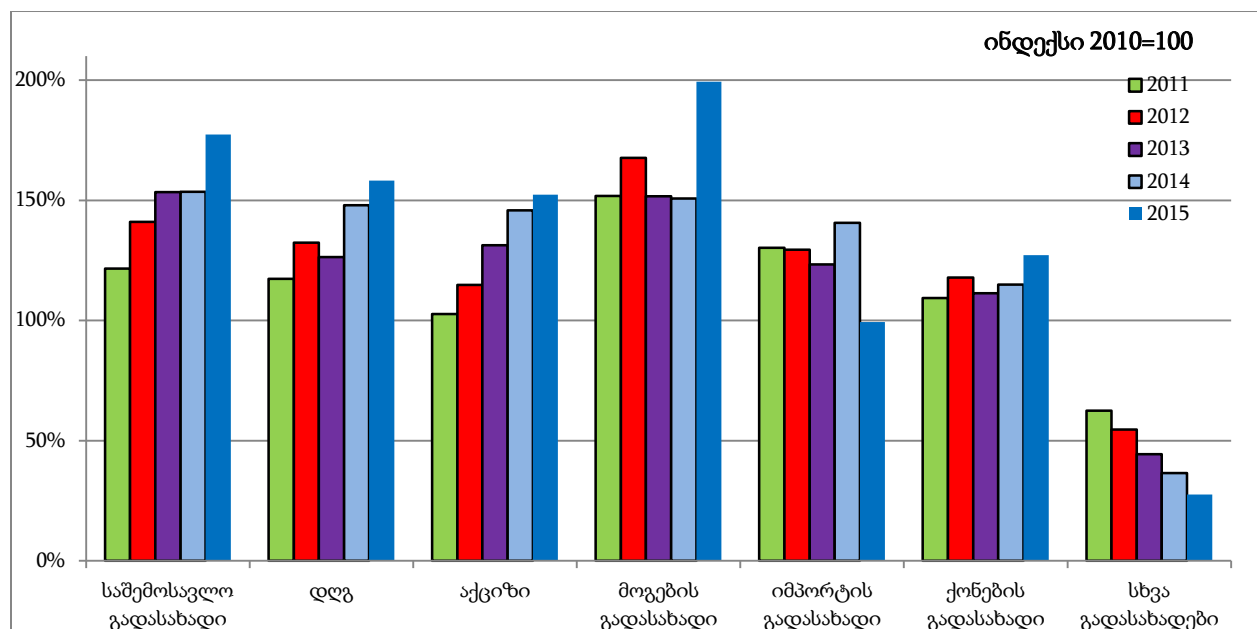
იმპორტის გადასახადიდან მობილიზებულია 45,8 მლნ ლარი, რაც 29,3 პროცენტით (19,0 მლნ ლარი) ნაკლებია გასული წლის მაჩვენებელზე.

ქონების გადასახადიდან მობილიზებულია 176,9 მლნ ლარი, რაც 10,7 პროცენტით (17,0 მლნ ლარი) მეტია გასული წლის მაჩვენებელზე.

გადასახადების ისტორიული დინამიკა

ნაერთი ბიუჯეტის გადასახადების დინამიკა სახეობების მიხედვით,

2011-2015წწ. იანვარ-აგვისტო



ზრდა დაფიქსირდა საშემოსავლო, დამატებული ღირებულების გადასახადში, აქციზის, მოგების და ქონების გადასახადებში.

2015 წლის ბიუჯეტის მაჩვენებლების აღწერა

2015 წლის თავდაპირველი ბიუჯეტი დაგეგმილი იყო ეკონომიკური ზრდის 5.0 პროცენტთან და ინფლაციის 4.0 პროცენტთან მაჩვენებლებზე. ხოლო ბიუჯეტის დეფიციტი (GFS1986) კლასიფიკაციით 3.1 პროცენტს შეადგენდა.

ქვეყანაში მიმდინარე ეკონომიკური მდგომარეობის გათვალისწინებით მომზადდა 2015 წლის ბიუჯეტის კორექტირებული ვარიანტი, რომელიც 2.0 პროცენტთან ეკონომიკურ ზრდას ითვალისწინებს.

ბიუჯეტის კორექტირებას 2 მიზეზი ქონდა: შეგვემსუბუქებინა ზეწოლა ლარზე და სავალუტო კურსის გაუფასურებით მიღებული ზარალი სახელმწიფო სექტორსაც გაენაწილებინა.

	პირველადი	კორექტირებული	პროგნოზი
შემოსავლები	8,765.00	8,685.00	8,855.00
მ.შ. საგადასახადო შემოსავლები	8,030.00	7,820.00	7,975.00
მიმდინარე ხარჯები	7,654.00	7,606.00	7,737.00
კაპიტალური ხარჯები	1,866.00	1,605.00	1,688.00
ბალანსი (GFS1986)	-3.1%	-3.0%	-2.8%
ბალანსი (GFS2001)	-2.0%	-0.9%	-0.9%

იზრდება 2015 წლის ბიუჯეტის მიმდინარე ხარჯები 131.0 მლნ ლარით, რაც ძირითადად ჯანდაცვის სფეროს დაფინანსების ზრდით არის გამოწვეული. ბიუჯეტის დეფიციტი (GFS1986) კლასიფიკაციით 2.8 პროცენტის დონეზეა ნავარაუდები.

2016 წლის ბიუჯეტის მაჩვენებლების აღწერა

ფინანსთა სამინისტროს პროგნოზით 2016 წელს მოსალოდნელია 4%-იანი რეალური ეკონომიკური ზრდა. თუმცა, 2016 წლის ბიუჯეტი საპროგნოზო მაჩვენებლები გაანგარიშებულია ეკონომიკური ზრდის 3.0 პროცენტთან და ინფლაციის 4.0 პროცენტთან მაჩვენებლებზე. ეკონომიკური ზრდის საპროგნოზო მაჩვენებელი კონსერვატიულ შეფასება გამომდინარეობს არსებული ნეგატიური რისკის ფაქტორებიდან. აღნიშნულ გათვლებზე დაყრდნობით მომავალ წელს ბიუჯეტის დეფიციტი **GFS1986** კლასიფიკაციით 3.0 პროცენტს შეადგენს.

ეკონომიკური 4 პროცენტის ზრდის რეალიზაციის შემთხვევაში, რაც რეალისტურ ვარიანტს წარმოადგენს, დეფიციტი 2.7 პროცენტის დონეზე იქნება.

2016 წელს მოსალოდნელი რისკები:

პოზიტიური

- ნავთობის ფასების დაბალი ნიშნულზე შენარჩუნება;
- რიგ სავაჭრო პარტნიორ ქვეყნებში ეკონომიკური მდგომარეობის გაუარესება მაქსიმუმზე და მოსალოდნელია ნორმალიზაცია;
- DCFTA-ის მატერიალიზება და ევროპის ქვეყნებთან ეკონომიკური ურთიერთობების გაძლიერება;
- ირანისათვის ემბარგოს მოხსნა;
- ლარის გაუფასურებით შექმნილი გაურკვევლობების შერბილება;

ნეგატიური

- რეგიონის არასტაბილური გარემო;
- რუსეთის ემბარგო;
- სომხეთში უარესის მოლოდინები;
- ამერიკაში პოლიტიკის განაკვეთის ზრდა;
- ინვესტიციებსადმი ნაკლები მიდრეკილება განვითარებულ სამყაროში;
- ჩინეთის ეკონომიკის სტაგნაცია;