

ეკონომიკური მიმოხილვა

ნოემბერი 2015 წელი

შინაარსი

მიმდინარე ძირითადი ეკონომიკური ტენდენციები.....	3
მთლიანი შიდა პროდუქტის დინამიკა.....	3
ეკონომიკური ზრდის დარგობრივი სტრუქტურა.....	3
ეკონომიკური აქტივობა 2015 წელს.....	3
კერძო სექტორის როლი ეკონომიკურ ზრდაში.....	3
ფასები.....	4
ლარის გაცვლითი კურსი.....	4
უმუშევრობის დონე.....	4
პირდაპირი უცხოური ინვესტიციები.....	5
ეკონომიკური განვითარების რისკები 2015 წელს.....	5
ბიუჯეტის საგადასახადო შემოსავლები.....	5
საგარეო ვაჭრობა.....	5
მეზობელი ქვეყნების გავლენა.....	5
მიმდინარე ანგარიშის ბალანსი.....	6
საკრედიტო რეიტინგები.....	6
ეკონომიკური განვითარების სტრატეგია „საქართველო 2020“.....	6
სახელმწიფო ვალი.....	6
ეკონომიკის მიმოხილვა.....	7
ეკონომიკური ზრდა.....	7
სახელმწიფო ფინანსები.....	9
ბიზნეს სექტორის ბრუნვა და პროდუქტის გამოშვება.....	9
მიმდინარე ანგარიშის ბალანსი.....	10
პირდაპირი უცხოური ინვესტიციები.....	10
საგარეო ვაჭრობა.....	11
ფასები.....	13
სავალუტო კურსი.....	15

საპროცენტო განაკვეთები.....	15
მონეტარული მაჩვენებლები	17
ფულადი გზავნილები.....	18
საქართველო და მეზობელი ქვეყნები	19
თურქეთი	19
რუსეთი	19
აზერბაიჯანი	19
სომხეთი	20
უკრაინა	20
მოლდავეთი	21
ბელორუსია	21
ეკონომიკური ზრდის პროგნოზი	22
გაცვლითი კურსის ცვლილება აშშ დოლართან	22
ეკონომიკური აქტივობის ანალიზი დარგობრივ ჭრილში	23
ეკონომიკაში ხელფასების დინამიკის ანალიზი	27
ნაერთი ბიუჯეტის შემოსავლების ანალიზი	30
მიმდინარე საგადასახადო შემოსავლების ანალიზი	30
2016 წლის ბუჯეტის მაჩვენებლების აღწერა.....	32

7 დეკემბერი, 2015 წ.

მიმდინარე ძირითადი ეკონომიკური ტენდენციები

მთლიანი შიდა პროდუქტის დინამიკა

2014 წელს, მთლიანი შიდა პროდუქტის საშუალო რეალურმა ზრდამ წინასწარი შეფასებით 4.6 პროცენტი შეადგინა. გასული წლის პირველ სამ კვარტალში ეკონომიკურმა ზრდამ 5.8 პროცენტი შეადგინა. თუმცა, ეკონომიკის ზრდის ტემპი მეოთხე კვარტალში შემცირდა და 1.7 პროცენტი გახდა.

IV კვარტალში ეკონომიკური აქტივობის შემცირება განაპირობა რუსეთში არსებულმა ეკონომიკურმა კრიზისმა და რუსეთის ეკონომიკასთან მჭიდროდ დაკავშირებულ ქვეყნებში ეკონომიკის ვარდნამ. შედეგად შემცირდა ექსპორტი, ფულადი გზავნილები და ტურისტთა ნაკადები.

არასახარბიელო საგარეო ეკონომიკური ფაქტორების შენარჩუნება მოსალოდნელია 2015 წელსაც. 2015 წლის 10 თვის მთლიანი შიდა პროდუქტის საშუალო რეალურმა ზრდამ, წინა წლის შესაბამის პერიოდთან 2.8 პროცენტი შეადგინა. 2015 წლის ეკონომიკური ზრდა 2.8 პროცენტის დონეზეა ნავარაუდები.

ეკონომიკური ზრდის დარგობრივი სტრუქტურა

2014 წელს ეკონომიკური ზრდის წარმართველი ფაქტორი იყო ინვესტიციები. ინვესტიციების როლი ეკონომიკური ზრდაში სავარაუდოდ შენარჩუნდება 2015 წელსაც, რადგანაც მოხმარებისა და ექსპორტის კუთხით მნიშვნელოვანი რისკ ფაქტორები არსებობს.

2015 წლის პირველ ნახევარში ქვეყნის ეკონომიკური აქტივობის წინასწარი მონაცემებით ეკონომიკურ ზრდაში წარმართველი როლი მშენებლობას, საფინანსო საქმიანობას და სასტუმროებს და რესტორნებს უჭირავთ.

ეკონომიკური ზრდის დარგობრივი სტრუქტურაში ყველაზე სწრაფად გაიზარდა მშენებლობა 15.7 პროცენტით, საფინანსო საქმიანობა 9.7 პროცენტით, სასტუმროები და რესტორნები 7.9 პროცენტით, ტრანსპორტი 6.8 პროცენტით.

ეკონომიკური აქტივობა 2015 წელს

2015 წლის იანვარ-ოქტომბერში საწარმოთა ეკონომიკური აქტივობა, წინა წლის შესაბამის პერიოდთან შედარებით 12.4 პროცენტით გაიზარდა. ეკონომიკურ აქტივობაში წარმართველი დარგებია საფინანსო საქმიანობა (46.5%), კომუნალური მომსახურების გაწევა (38.9%), სასტუმროები და რესტორნები (26.5%) და მშენებლობა (18.5%).

კერძო სექტორის როლი ეკონომიკურ ზრდაში

2014 წელს ეკონომიკურ ზრდაში აშკარა წარმართველი როლი ეჭირა კერძო სექტორს. 2014 წელს პროდუქციის გამოშვება სამეწარმეო სექტორში გაიზარდა 12.8 პროცენტით, ხოლო ბიზნეს სექტორში დასაქმებულთა რაოდენობა - 11 ათასი ადამიანით. 2014 კერძო სექტორის

მიერ განხორციელებული ინვესტიციები გაიზარდა 37 პროცენტით, ხოლო პირდაპირი უცხოური ინვესტიციები - 87 პროცენტით.

2015 წლის ცხრა თვეში ბიზნეს სექტორის ბრუნვის მოცულობა გაიზარდა 13.9 პროცენტით, ხოლო პროდუქციის გამოშვება 14.9 პროცენტით. გაზრდილია ბიზნეს სექტორში დასაქმებულთა რაოდენობა 53 ათასი ადამიანით.

ფასები

საქართველოს მონეტარული პოლიტიკა მისდევს ინფლაციის თარგეთირების პოლიტიკას. საქართველოს მიზნობრივი ინფლაცია 2015 წელს 5 პროცენტს შეადგენს.

2015 წლის ნოემბერში, 2014 წლის ნოემბერთან შედარებით სამომხმარებლო ფასები 6.3 პროცენტით გაიზარდა. ინფლაციაზე მნიშვნელოვანი გავლენა სამომხმარებლო კალათის სამმა სასაქონლო ჯგუფმა მოახდინა: სურსათისა და უალკოჰოლო სასმელები ფასების ზრდამ 5.2 პროცენტი, ჯანმრთელობის დაცვამ 11.5 პროცენტით, ხოლო ავეჯი, საოჯახო ნივთები და მორთულობა, სახლის მოვლა-შეკეთებამ 12.9 პროცენტით გაზარდა.

2015 წლის იანვარ-ნოემბერში ინფლაციამ 5.5 პროცენტი შეადგინა.

2015 წლის ბოლოსათვის ინფლაციის პროგნოზირებული მაჩვენებელი 5.5 პროცენტს, ხოლო წლის საშუალო ინფლაცია 4 პროცენტს შეადგენს.

ლარის გაცვლითი კურსი

საქართველოს ეროვნული ბანკი მისდევს თავისუფლად მცურავ სავალუტო კურსის პოლიტიკას. 2014 წლის დეკემბრიდან დღემდე, ეროვნული ბანკის ინტერვენციამ სავალუტო ბაზარზე შეადგინა 307 მილიონი აშშ დოლარი, რაც მნიშვნელოვნად ჩამოუვარდება რეგიონის ქვეყნის მაგალითებს.

დღეისათვის 2014 წლის 1 დეკემბერთან შედარებით, ლარი აშშ დოლართან მიმართებაში 23.4 პროცენტით გაუფასურდა. აღნიშნული გაუფასურება გამოწვეულია ერთის მხრივ ძლიერი დოლარით, ხოლო მეორე მხრივ რუსეთში და რუსეთის ეკონომიკასთან მჭიდროდ დაკავშირებული ეკონომიკების ქვეყნებში ეკონომიკური კრიზისით. აღნიშნულ პერიოდში, ლარი ევროსთან 9.7 პროცენტით, ხოლო ლარის ნომინალური ეფექტური გაცვლითი კურსი 5.2 პროცენტით გაუფასურდა.

უმუშევრობის დონე

2014 წელს საქართველოში უმუშევრობის დონე 2013 წელთან შედარებით 2.2 პროცენტული პუნქტით შემცირდა და 12.4 პროცენტი შეადგინა. უნდა აღინიშნოს, რომ 2014 წელს უმუშევრობის დონემ ბოლო 11 წლის მანძილზე ყველაზე დაბალ ნიშნულს მიაღწია.

პირდაპირი უცხოური ინვესტიციები

2014 წელს საქართველოში განხორციელებული პირდაპირი უცხოური ინვესტიციების მოცულობა 86.7 პროცენტით გაიზარდა და 1 758.4 მლნ დოლარი შეადგინა, რაც 2008 წლის გლობალური ეკონომიკური კრიზისის შემდგომ პერიოდში ყველაზე მაღალი მაჩვენებელია.

2015 წლის პირველ ნახევარში პირდაპირმა უცხოურმა ინვესტიციებმა 530 მლნ აშშ დოლარი შეადგინა, რაც 14.0 პროცენტით ნაკლებია წინა წლის ანალოგიურ პერიოდზე.

ეკონომიკური განვითარების რისკები 2015 წელს

მოსალოდნელი ნეგატიური ფაქტორებია: ა) სავაჭრო პარტნიორ ქვეყნებში ეკონომიკური ზრდის მოსალოდნელი მნიშვნელოვანი შემცირება; ბ) რეალური და ნომინალური ეფექტური გაცვლითი კურსის გამყარება; გ) ფულადი გზავნილების შემცირება; დ) კერძო სექტორში ინვესტირების შესუსტება; ე) კურსის გაუფასურებით გამოწვეული შემოსავლების შემცირების ეფექტი.

მოსალოდნელი პოზიტიური ფაქტორებია: ა) საწვავის ფასების დაბალი დონე; ბ) სახელმწიფო ინვესტიციების მნიშვნელოვანი გააქტიურება 2014 წლის მე-4 კვარტლიდან.

პოზიტიური და ნეგატიური ფაქტორების წმინდა ეფექტი, მთლიანი შიდა პროდუქტის ზრდაზე სხვადასხვა შეფასებებით უარყოფით 3.0-3.5 პროცენტულ პუნქტს შეადგენს.

ბიუჯეტის საგადასახადო შემოსავლები

2014 წლის განმავლობაში, საგადასახადო შემოსავლები გადაჭარბებით შესრულდა. 2015 წლის იანვარ-ნოემბერში ნაერთი ბიუჯეტის ფაქტიურმა საგადასახადო შემოსავლების ზრდამ წინა წელთან 10.8 პროცენტი შეადგინა, რაც ნომინალურ გამოსახულებაში 641.5 მლნ ლარს შეადგენს;

საგარეო ვაჭრობა

2015 წლის იანვარში-ოქტომბერში ექსპორტი 24 პროცენტით შემცირდა (593 მლნ აშშ დოლარი), ძირითადად შემცირება დსთ-ის ქვეყნებზე მოდის (44 პროცენტი), მათ შორის აზერბაიჯანში 54%, რუსეთში 46%, სომხეთში 37%, უკრაინაში 62% და ყაზახეთში 51%. ევროკავშირის ქვეყნებში ექსპორტი 2.3 პროცენტით გაიზარდა. იმპორტი შემცირდა 10 პროცენტით (718 მლნ აშშ დოლარი).

მეზობელი ქვეყნების გავლენა

რეგიონის ქვეყნებში ბოლო პერიოდში საერთო ტენდენციებია: აშშ დოლარის გამყარება აღნიშნული ქვეყნების ვალუტებთან და ეკონომიკის ზრდის ტემპების მნიშვნელოვანი შემცირება. მეზობელ ქვეყნებში ნეგატიური ეკონომიკური დინამიკა 2015 წლის ეკონომიკური ზრდის ერთ-ერთი ყველაზე მნიშვნელოვანი რისკ ფაქტორია.

სავალუტო კრიზისის პასუხად მეზობელი ქვეყნების უმრავლესობამ მნიშვნელოვნად გაზარდა მონეტარული პოლიტიკის განაკვეთი. ასევე, ქვეყანათა უმრავლესობამ

მნიშვნელოვანი მოცულობის საერთაშორისო რეზერვები დახარჯეს ვალუტის გასამყარებლად, ხშირ შემთხვევაში უშედეგოდ.

მიმდინარე ანგარიშის ბალანსი

მიმდინარე ანგარიშის ბალანსის მაღალი დეფიციტი საქართველოს ეკონომიკის ერთ-ერთ მთავარ მოწყვლადობის წყაროს წარმოადგენს. საშუალოვადიან პერიოდში ქვეყნის ეკონომიკური პოლიტიკა მიმართული იქნება მიმდინარე ანგარიშის დეფიციტის 8-9 პროცენტის ფარგლებში შენარჩუნებისაკენ, რაც საგარეო ვალის მასტაბილიზებელ მიმდინარე ანგარიშის დეფიციტის დონეზე დაბალია.

2014 წელს, მიმდინარე ანგარიშის დეფიციტი 10.0 პროცენტს შეადგენდა.

საკრედიტო რეიტინგები

საქართველო აგრძელებს თანამშრომლობას საერთაშორისო სარეიტინგო კომპანიებთან „Standard & Poor’s“, „Fitch“ და „Moody’s“. ამჟამად საქართველოს Standard & Poor’s“-თან და „Fitch“-თან “BB- ” სტაბილური რეიტინგი აქვს, ხოლო Moody’s“-თან “Ba3” პოზიტიური.

აღსანიშნავია, რომ მიმდინარე წლის მარტში რეგიონში შექმნილი მძიმე ეკონომიკური ვითარების მიუხედავად, სარეიტინგო სააგენტო Moody’s-მა საქართველოსთვის უცვლელი დატოვა რეიტინგი Ba3 და პერსპექტივა კვლავ პოზიტიური მიანიჭა და დადებითად შეაფასა ეკონომიკური პოლიტიკის პასუხები.

ეკონომიკური განვითარების სტრატეგია „საქართველო 2020“

საქართველოს მთავრობამ დაასრულა მუშაობა ქვეყნის ეკონომიკური განვითარების სტრატეგიაზე. სტრატეგია სამ ძირითად პილარს ეფუძნება: ადამიანური კაპიტალის განვითარება, კონკურენტუნარიანობის ზრდა და ფინანსებზე ხელმისაწვდომობის გაუმჯობესება. 2015 წელს დაგეგმილია მნიშვნელოვანი ეკონომიკური რეფორმები სტრატეგიის მიზნების შესრულების მიმართულებით.

სახელმწიფო ვალი

მთავრობის ვალი მთლიან ეკონომიკასთან მიმართებაში სტაბილურობით ხასიათდება და 2014 წელს მშპ-ს 35.6 პროცენტის დონეზეა. აქედან, საგარეო ვალი 26.9, ხოლო საშინაო ვალი 8.7 პროცენტია. აღნიშნული მაჩვენებელი, სახელმწიფო ვალის კრიტიკული მაჩვენებლისგან საკმაოდ შორსაა.

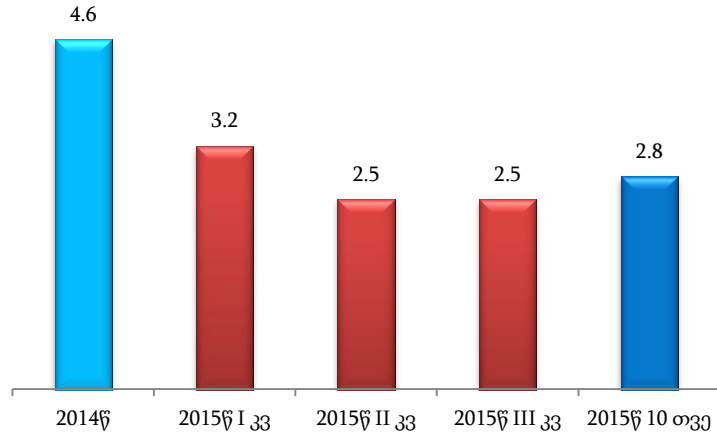
2015 წლის ბოლოს სახელმწიფო ვალის საპროგნოზო მაჩვენებელი მშპ-თან მიმართებაში დაახლოებით 43.1%-ს შეადგენს, აქედან საგარეო 34.1%, ხოლო საშინაო 9.0%.

ეკონომიკის მიმოხილვა

ეკონომიკური ზრდა

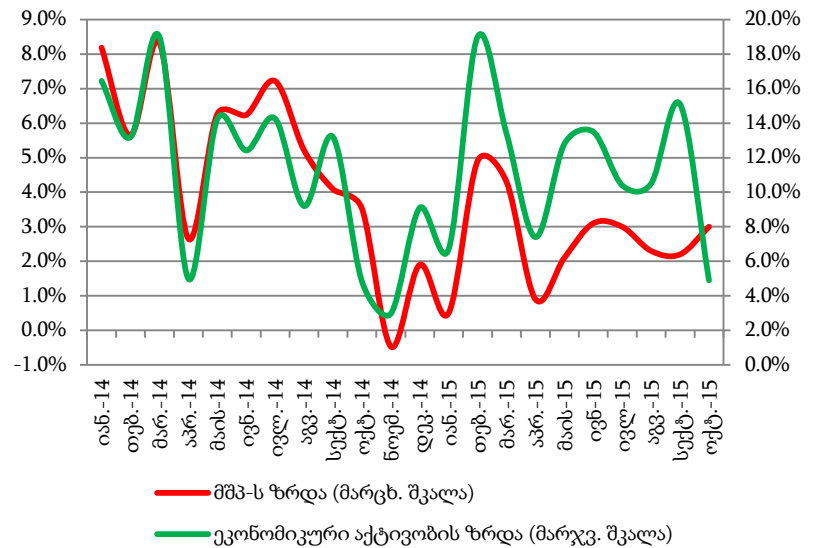
2015 წლის ათ თვეში ეკონომიკა 2.8 პროცენტით გაიზარდა.

2015 წლის იანვარ-ოქტომბერში ეკონომიკურმა ზრდამ 2.8 პროცენტი შეადგინა. ამასთან, მშპ 2014 წელს, წინა წლის შესაბამის პერიოდთან შედარებით 5.8 პროცენტით გაიზარდა.



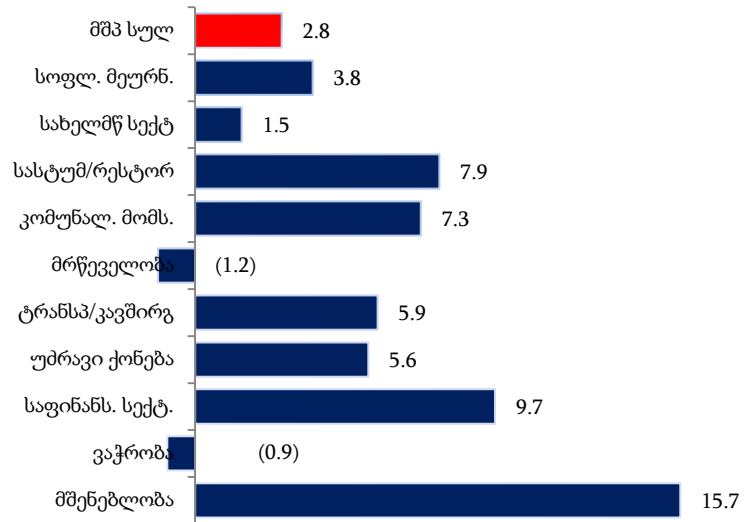
2015 წლის ოქტომბერში ეკონომიკური აქტივობა 12.4 პროცენტით გაიზარდა.

ეკონომიკური აქტივობა გაიანგარიშება დღგ-ის გადამხდელ საწარმოთა დეკლარირებული ბრუნვის ოპერატიული მონაცემებზე დაყრდნობით. ეკონომიკური აქტივობა ოქტომბერში 4.9 პროცენტით, ხოლო ათ თვეში 12.4 პროცენტით გაიზარდა.

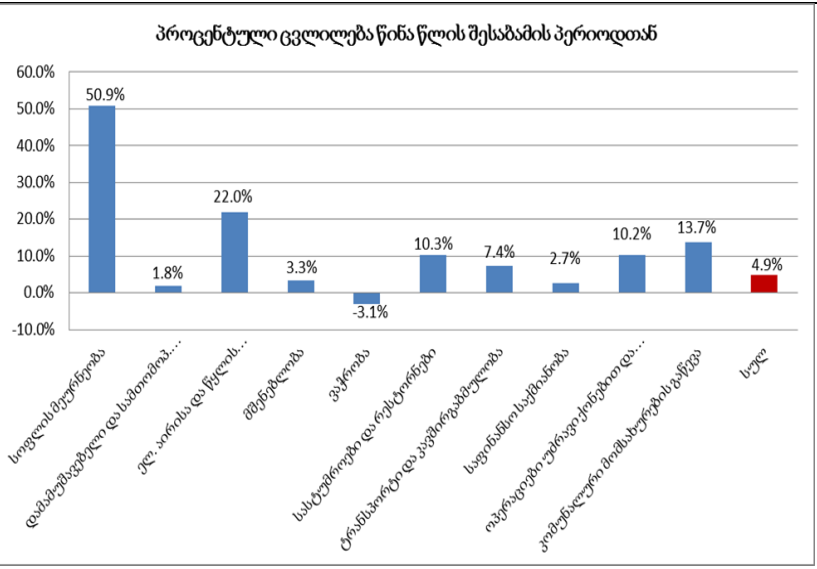


2015 წელს პირველი ნახევრის ეკონომიკური ზრდის წარმართველი სექტორებია მშენებლობა, საფინანსო საქმიანობა, სასტუმრო და რესტორნები.

2015 წლის პირველი ნახევრის მაღალი ზრდის ტემპები აღინიშნებოდა შემდეგ დარგებში: მშენებლობა (15.7 პროცენტი), საფინანსო საქმიანობა (9.7 პროცენტი), სასტუმრო და რესტორნები (7.9 პროცენტი), კომუნალური მომსახურება (7.3 პროცენტი), ტრანსპორტი და კავშირგაბმულობა (5.9 პროცენტი).



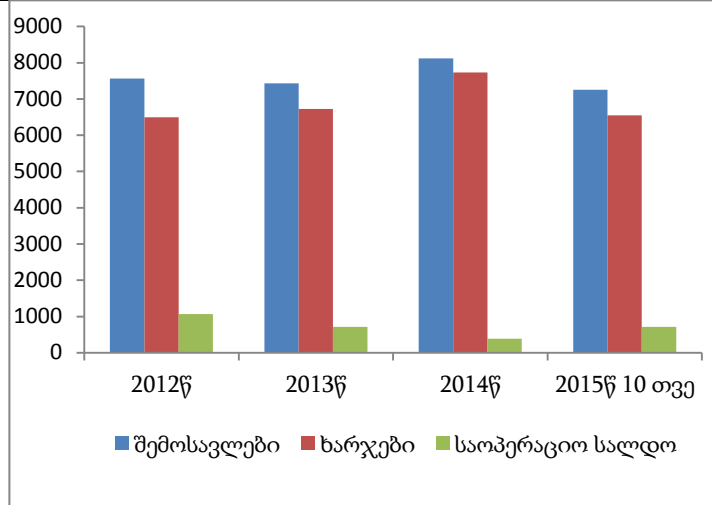
2015 წლის სექტემბერში ეკონომიკური აქტივობა 4,9 პროცენტით გაიზარდა. პროცენტული ზრდები შემდეგ დარგებში დაფიქსირდა: ელ. აირისა და წყლის წარმოება/განაწილება 22.0 პროცენტი, კომუნალური მომსახურების გაწევა 13.7 პროცენტი, სასტუმროები და რესტორნები 10.3 პროცენტი, ოპერაციები უძრავი ქონებით და იჯარით 10.2 პროცენტი, ტრანსპორტი და კავშირგაბმულობა 7.4 პროცენტი, მშენებლობა 3.3 პროცენტი.



სახელმწიფო ფინანსები

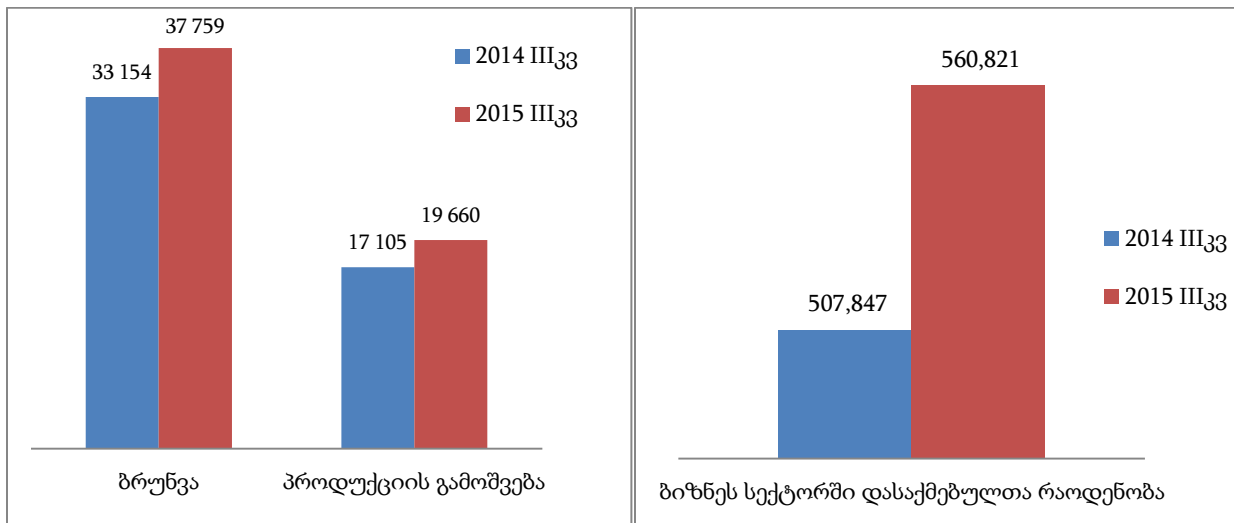
2015 წლის ოქტომბერში ნაერთი ბიუჯეტის შემოსავლებმა შეადგინა 675.5 მლნ ლარი.

მათ შორის, საგადასახადო შემოსავლებმა 616 მლნ ლარი. ამ პერიოდისათვის ხარჯების მოცულობამ 706 მლნ ლარი შეადგინა. ხოლო, არაფინანსური აქტივების წმინდა ზრდამ 109 მლნ ლარი. შესაბამისად, GFS 2001 კლასიფიკაციით ბიუჯეტის საოპერაციო სალდო -31 მლნ ლარს, ხოლო მთლიანი სალდოს -140 მლნ ლარს შეადგენს.



ბიზნეს სექტორის ბრუნვა და პროდუქციის გამოშვება

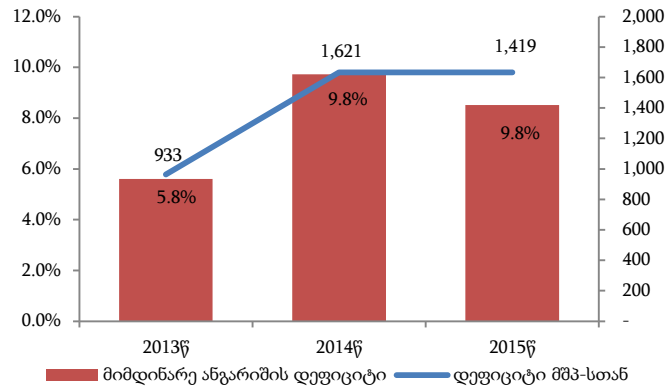
2015 წლის ცხრა თვეში წინა წლის შესაბამის პერიოდთან მიმართებაში 14 პროცენტით გაზრდილია ბიზნეს სექტორში ბრუნვის მოცულობა, 15 პროცენტით გაზრდილია გამოშვებული პროდუქციის მოცულობა. ასევე გაზრდილია ბიზნეს სექტორში დასაქმებულთა რაოდენობა 53 ათასი ადამიანით.



მიმდინარე ანგარიშის ბალანსი

ბალანსის მიმდინარე ანგარიშის დეფიციტის წინასწარმა მაჩვენებელმა 2014 წელს მშპ-ის 9.8 პროცენტი შეადგინა.

2014 წლის მონაცემებით მიმდინარე ანგარიშის დეფიციტი მშპ-ის 9.8 პროცენტია. მიმდინარე ანგარიშის დეფიციტის დაფინანსების ძირითადი წყაროა პირდაპირი უცხოური ინვესტიციები (79.4%). 2015 წელს მიმდინარე ანგარიში დეფიციტი 9.8% პროცენტის დონეზეა ნავარაუდები.



პირდაპირი უცხოური ინვესტიციები

2015 წლის პირველ კვარტალში პირდაპირმა უცხოური ინვესტიციებმა 175 მლნ აშშ დოლარი შეადგინა.

2014 წელს საქართველოში განხორციელებული პირდაპირი უცხოური ინვესტიციების მოცულობა 87 პროცენტით გაიზარდა და 1 758 მლნ აშშ დოლარი შეადგინა, რაც 2008 წლის გლობალური ეკონომიკური კრიზისის შემდგომ პერიოდში ყველაზე მაღალი მაჩვენებელია. 2015 წლის პირველ კვარტალში პირდაპირმა უცხოურმა ინვესტიციებმა 175 მლნ აშშ დოლარი, ხოლო მეორე კვარტალში 355 მლნ აშშ დოლარი შეადგინა. 2015 წლის პირველ ნახევარში პირდაპირმა უცხოურმა ინვესტიციებმა 530 მლნ აშშ დოლარი შეადგინა, რაც 13.9 პროცენტით ნაკლებია წინა წლის ანალოგიურ პერიოდზე.

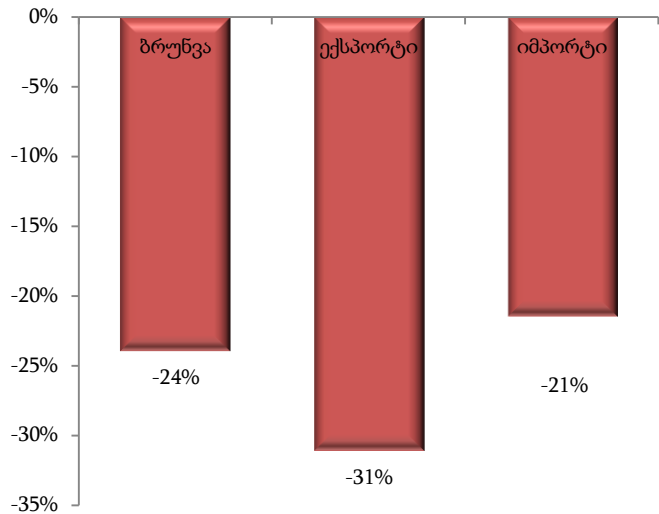
მლნ აშშ დოლარი

	2014წ					2015წ		ცვლილება %	
	Iკვ	IIკვ	IIIკვ	IVკვ	სულ	Iკვ	IIკვ	Iკვ	IIკვ
პირდაპირი უცხოური ინვესტიციები	310	196	726	527	1758	175	355	-43%	81%
ინვესტიციების რეკლასიფიკაციის ეფექტი (პირდაპირი უცხოური ინვესტიციების პორტფელურ ინვესტიციებზე გადატანა)		110							
პირდაპირი უცხოური ინვესტიციები რეკლასიფიკაციის გარეშე	310	306	726	527	1868	175	355	-43%	16%

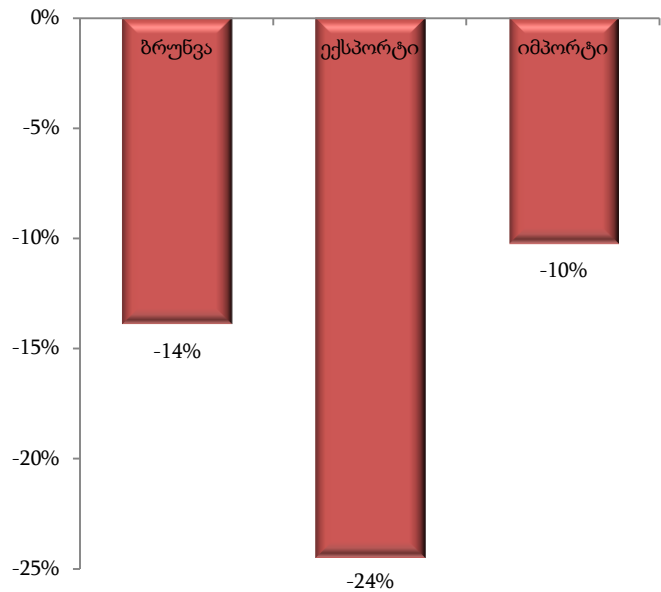
საგარეო ვაჭრობა

2015 წლის ოქტომბერში წინა წლის შესაბამის პერიოდთან შედარებით ექსპორტი 31.0 პროცენტით, ხოლო იმპორტი 21.4 პროცენტით შემცირდა.

იმპორტი შემცირდა 167.8 მლნ აშშ დოლარით (21.4 პროცენტი), ხოლო ექსპორტი შემცირდა 84.5 მლნ აშშ დოლარით (31.0 პროცენტი). ექსპორტის კლება ძირითადად დსთ-ის ქვეყნებზე მოდის, სადაც შემცირებამ 44% პროცენტი შეადგინა. აღნიშნულ პერიოდში 83 მლნ აშშ დოლარით შემცირდა უარყოფითი სავაჭრო ბალანსი და 427 მლნ აშშ დოლარი შეადგინა. სავაჭრო ბრუნვა 252 მლნ ლარით შემცირდა (24 პროცენტი).

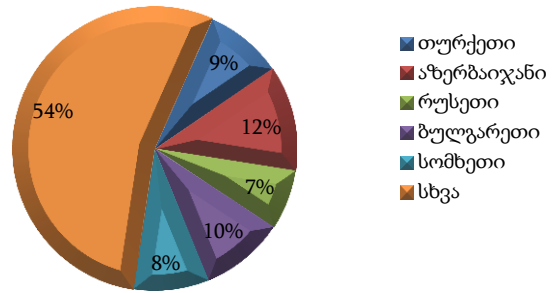


2015 წელს იანვარ-ოქტომბერში საგარეო სავაჭრო ბრუნვა, წინა წელთან შედარებით 14%-ით შემცირდა. აქედან, საქონლის ექსპორტი 24%-ით (593 მლნ აშშ დოლარი), ხოლო საქონლის იმპორტი 10%-ით (718 მლნ აშშ დოლარი) შემცირდა.

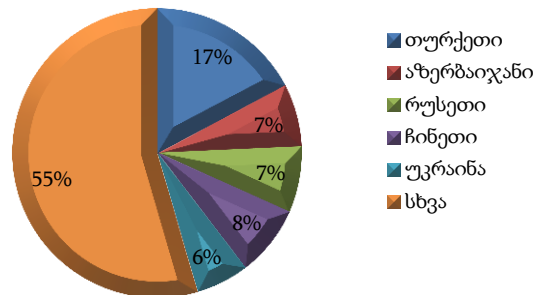


2015 წლის იანვარ-ოქტომბერში უმსხვილესი სავაჭრო პარტნიორებია თურქეთი (1 246 მლნ. აშშ დოლარი), აზერბაიჯანი (664 მლნ. აშშ დოლარი) და ჩინეთი (596 მლნ. აშშ დოლარი). ექსპორტში 12.0%-ით პირველ ადგილზე აზერბაიჯანია, მეორეზე ბულგარეთი 9.6%, თურქეთი 8.8%, შემდეგ სომხეთი 8.5% და რუსეთი 6.9%. იმპორტში პირველი ადგილი 17.3%-ით თურქეთს უჭირავს. შემდეგ მოდიან ჩინეთი (7.9%), აზერბაიჯანი (7.0%), რუსეთი (7.4%).

ექსპორტი

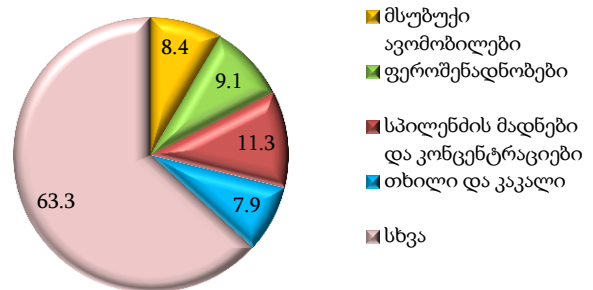


იმპორტი



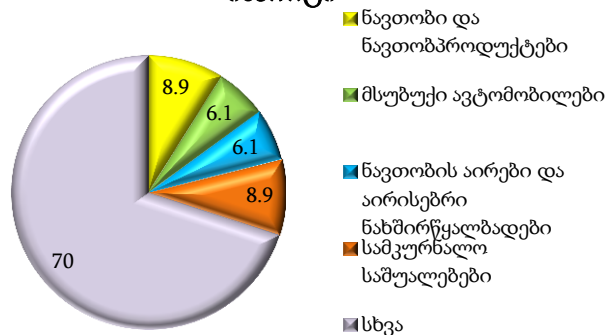
2015 წლის იანვარში-ოქტომბერში უმსხვილესი საექსპორტო პროდუქცია სპილენძის მადნები და კონცენტრატები (მთლიანი ექსპორტის 11.3%), ფეროშენადნობები (9.1%), მსუბუქი ავტომობილებია (8.4%) და თხილი და კაკალი (7.9%).

ექსპორტი

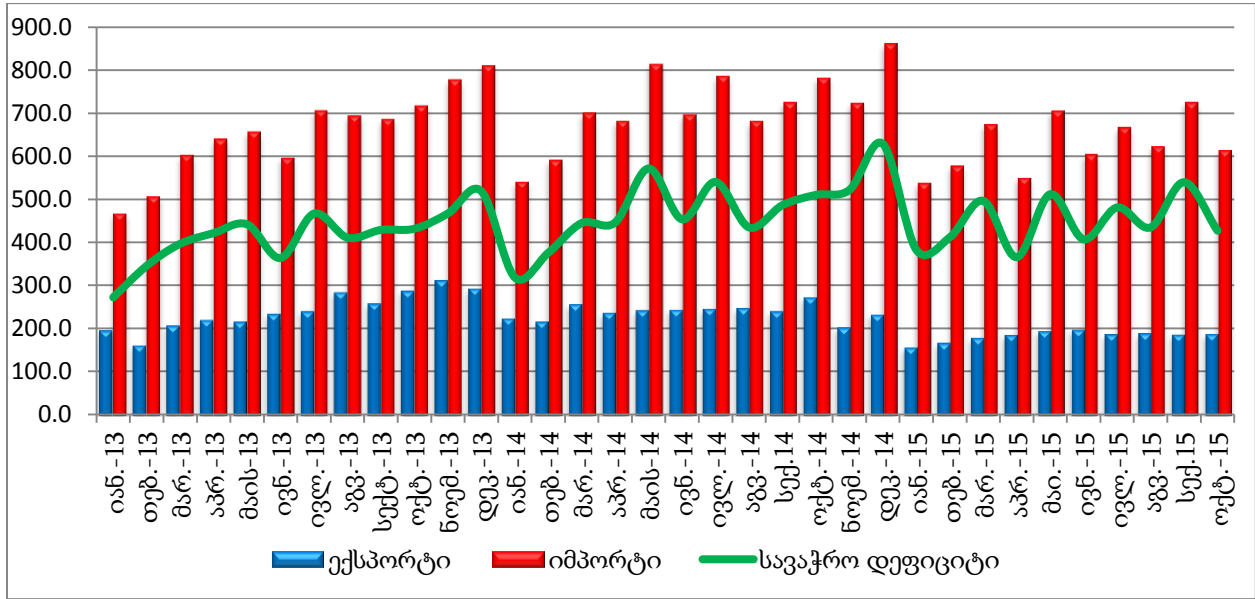


2015 წლის იანვარში-ოქტომბერში უმსხვილეს საიმპორტო საქონელს წარმოადგენენ ნავთობი და ნავთობპროდუქტები (მთლიანი იმპორტის 8.9%), სამკურნალო საშუალებები (8.9%), მსუბუქი ავტომობილები (6.1%), ნავთობის აირები და აირისებრი ნახშირწყალბადები (5.1%).

იმპორტი



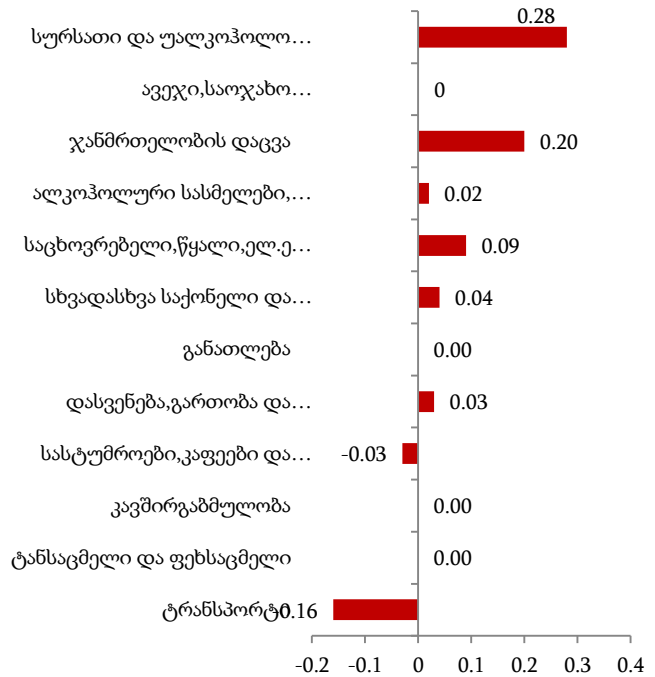
საგარეო ვაჭრობა (ათასი აშშ დოლარი)



ფასები

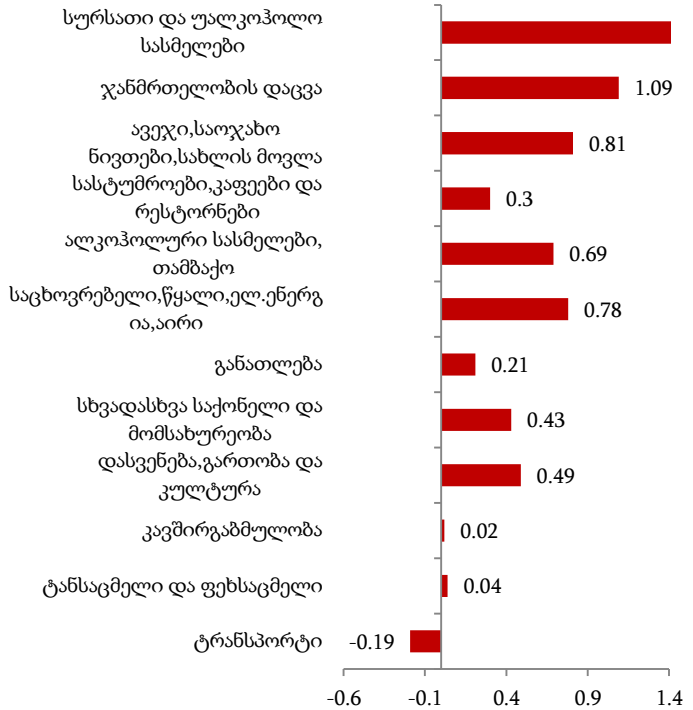
2015 წლის ნოემბერში წინა თვესთან შედარებით ინფლაციის დონემ 0.3 პროცენტი შეადგინა.

მოცემულ პერიოდში ინფლაციის მაჩვენებლის ფორმირებაზე ძირითადად გავლენა შემდეგმა ჯგუფმა იქონია, სურსათი და უალკოჰოლო სასმელები: ფასები გაიზარდა 0.9 პროცენტით, რაც თვის ინფლაციის მთლიან მაჩვენებელში 0.28 პროცენტული პუნქტით აისახა. ტრანსპორტი: ჯგუფში დაფიქსირდა ფასების 1.4-პროცენტიანი კლება. შესაბამისად, ჯგუფის წვლილმა ინფლაციის მთლიან მაჩვენებელზე -0.16 პროცენტული პუნქტი შეადგინა. საცხოვრებელი სახლი, წყალი, ელექტროენერგია, აირი და სათბობის სხვა სახეები: ჯგუფზე ფასები გაიზარდა 1.0 პროცენტით, რამაც 0.09 პროცენტული პუნქტით მოახდინა გავლენა ინდექსის მთლიან ცვლილებაზე.

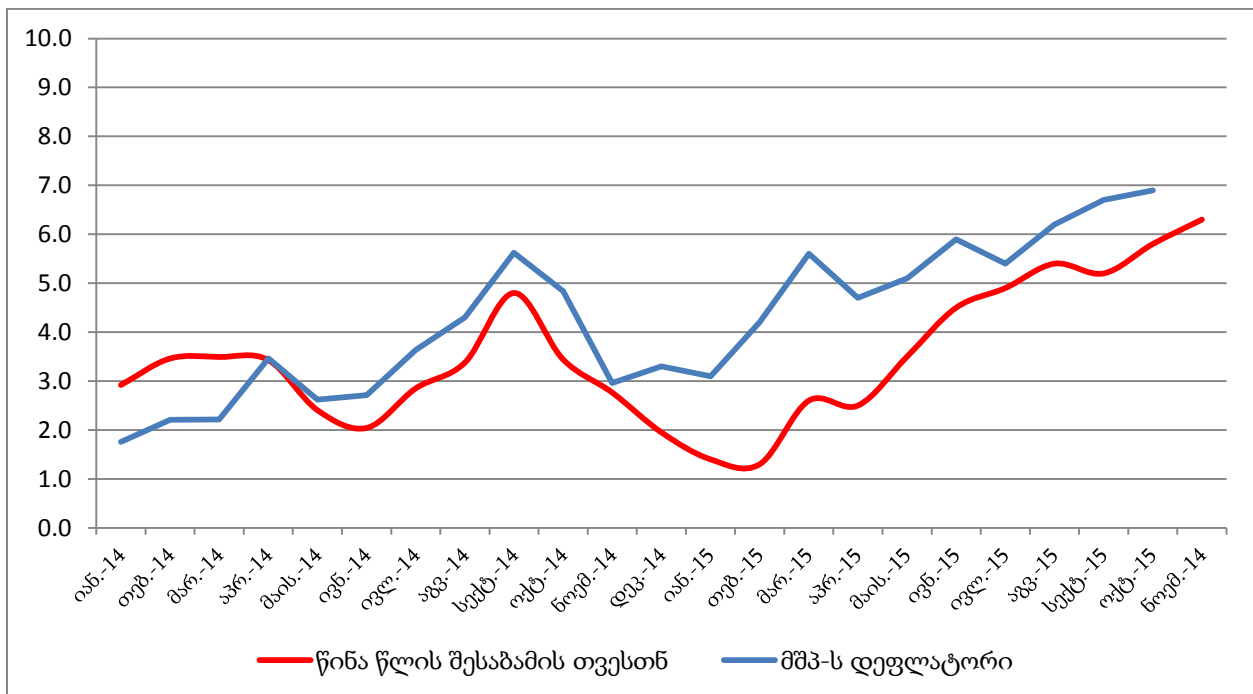


სამომხმარებლო ფასებმა 2015 წლის ნოემბერში წინა წლის ნოემბერთან შედარებით 6.3 პროცენტი შეადგინა.

წლიური ინფლაციის ფორმირებაზე ძირითადი გავლენა იქონია ფასების ცვლილებამ შემდეგ ჯგუფებზე: სურსათი და უალკოჰოლო სასმელები: ფასები გაიზარდა 5.2 პროცენტით და ჯგუფის წვლილმა წლიური ინფლაციის მთლიან მაჩვენებელში 1.58 პროცენტული პუნქტი შეადგინა. ჯანმრთელობის დაცვა: ფასები გაიზარდა 11.5 პროცენტით, რამაც წლიური ინფლაციის მთლიან მაჩვენებელზე 1.09 პროცენტული პუნქტით მოახდინა გავლენა. ავეჯი, საოჯახო ნივთები და მორთულობა, სახლის მოვლა-შეკეთება: ჯგუფზე ფასები გაიზარდა 12.9 პროცენტით, რამაც წლიურ ინდექსზე 0.81 პროცენტული პუნქტით იქონია გავლენა;



სამომხმარებლო ფასების და მშპ-ს დეფლატორის წლიური ცვლილება



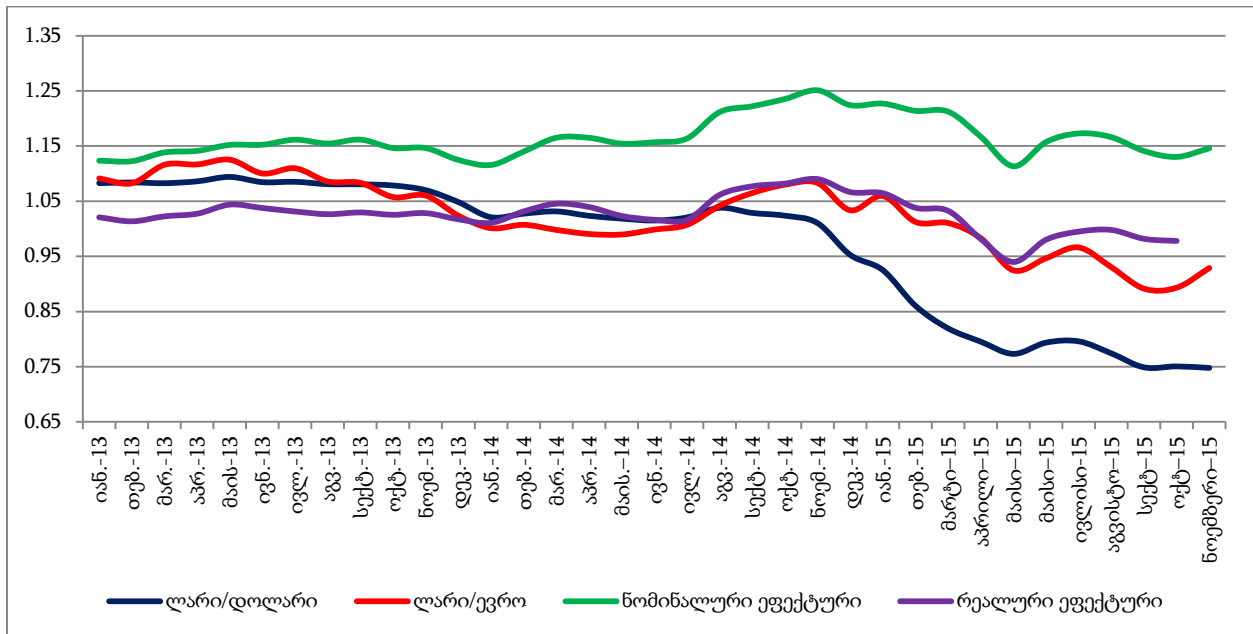
სავალუტო კურსი

ლარის კურსი, როგორც დოლართან, ისე ევროსთან მიმართებაში გაუფასურდა. ლარის საშუალო გაცვლითი კურსი ნოემბერში ოქტომბერთან მიმართებაში აშშ დოლართან 2.3928-დან 2.4017-მდე გაუფასურდა. აშშ დოლარის საშუალო თვიურმა გაუფასურებამ ნოემბერში 0.37 პროცენტი, ხოლო ევროსთან გამყარებამ 3.84 პროცენტი შეადგინა.

ლარის ნომინალური ეფექტური სავალუტო კურსი გაუფასურდა. 2015 წლის ნოემბერში 2014 წლის დეკემბერთან ნომინალური ეფექტური გაცვლითი კურსი შედარებით 6.4 პროცენტით გაუფასურდა.

რეალური ეფექტური სავალუტო კურსი გაუფასურდა. 2015 წლის ოქტომბერში 2014 წლის დეკემბერთან ლარის რეალური ეფექტური გაცვლითი კურსი 8.3 პროცენტით გაუფასურდა.

ლარის გაცვლითი კურსის ინდექსი 2011 წლის იანვარი=100 (ზრდა=გამყარება)



საპროცენტო განაკვეთები

გაიზარდა საპროცენტო განაკვეთები სახაზინო ვალდებულებებზე და ობლიგაციებზე. 2015 წლის ნოემბერში, ოქტომბერთან შედარებით 0.2 პროცენტული პუნქტით გაიზარდა 2 წლიანი სახაზინო ფასიანი ქაღალდების საპროცენტო განაკვეთი და შეადგინა 13.6 პროცენტი. ხოლო ნოემბერში ოქტომბერთან შედარებით, 5 წლიანი ფასიანი ქაღალდების საპროცენტო განაკვეთი უცვლელია და 14.181 პროცენტი შეადგინა.

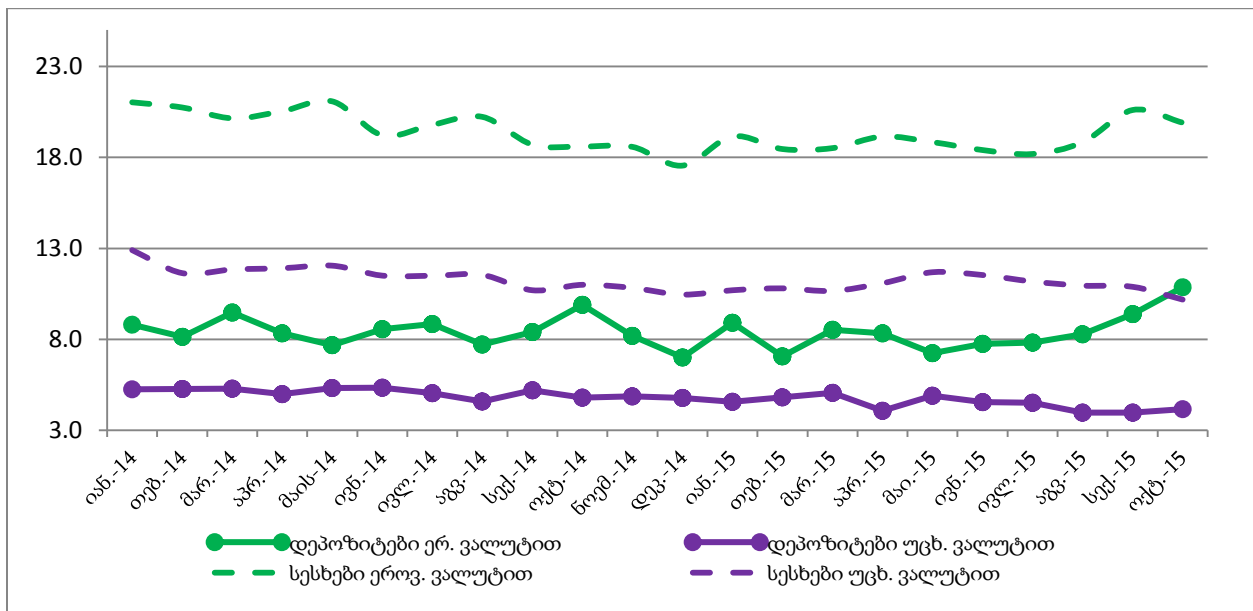
2015 წლის ოქტომბერში წინა თვესთან შედარებით, შემცირდა სესხებზე საპროცენტო განაკვეთები. ოქტომბერში 1.0 პროცენტული პუნქტით გაიზარდა სესხების საბაზრო საპროცენტო განაკვეთები და 15.4 პროცენტი შეადგინა. მათ შორის, 0.7 პროცენტული

პუნქტით შემცირდა ეროვნულ ვალუტაში გაცემულ სესხებზე და შეადგინა 19.9, ხოლო 0.7 პროცენტული პუნქტით შემცირდა უცხოურ ვალუტაში გაცემულ სესხებზე და შეადგინა 10.2 პროცენტი.

2014 წლის ოქტომბერთან მიმართებაში, სესხებზე პროცენტი 0.5 პროცენტული პუნქტით გაიზარდა, აქედან ეროვნულ ვალუტით 1.3 გაიზარდა, ხოლო უცხოურ ვალუტაში 0.8 პუნქტით შემცირდა.

დეპოზიტზე საპროცენტო განაკვეთები 2015 წლის ოქტომბერში, წინა თვესთან შედარებით უცვლელია და 5.1 პროცენტი შეადგინა. მათ შორის 1.5 პროცენტული პუნქტით გაიზარდა დეპოზიტების პროცენტი ეროვნულ ვალუტაში და შეადგინა 10.9, უცხოურ ვალუტაში გაიზარდა 0.2 პროცენტული პუნქტით და 4.2 შეადგინა, ხოლო 2014 წლის ოქტომბერთან შედარებით განაკვეთი 1.0 პროცენტით შემცირდა, აქედან ეროვნულ ვალუტაში 1.0 გაიზარდა, ხოლო უცხოურ ვალუტაში 0.6 პროცენტული პუნქტით შემცირდა.

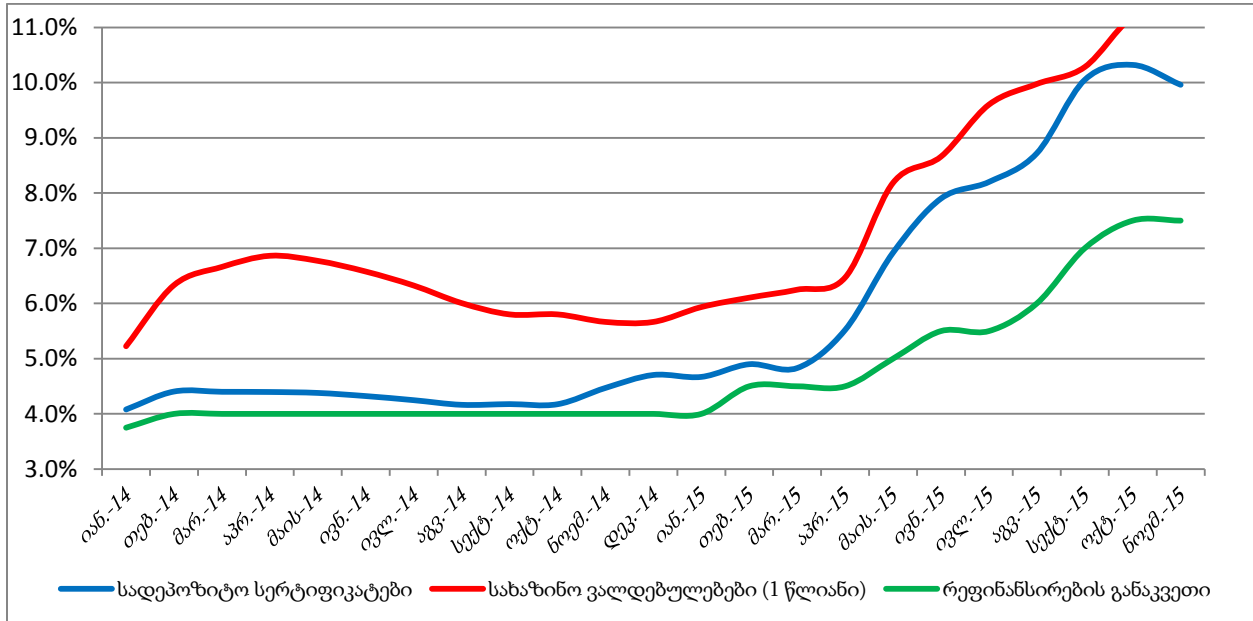
საბაზრო საპროცენტო განაკვეთები



სადეპოზიტო სერტიფიკატების საპროცენტო განაკვეთი უმნიშვნელოდ გაიზარდა. 2015 წლის ნოემბერში, ოქტომბერთან შედარებით ეროვნული ბანკის ექვსთვიანი სადეპოზიტო სერტიფიკატების საშუალოთვიური შეწონილი საპროცენტო განაკვეთი 0.3 პროცენტული პუნქტით შემცირდა და 9.96 პროცენტი შეადგინა.

უცვლელია მონეტარული პოლიტიკის განაკვეთი. 2015 წლის მონეტარული პოლიტიკის განაკვეთი 7.5 პროცენტს შეადგენს.

საპროცენტო განაკვეთები



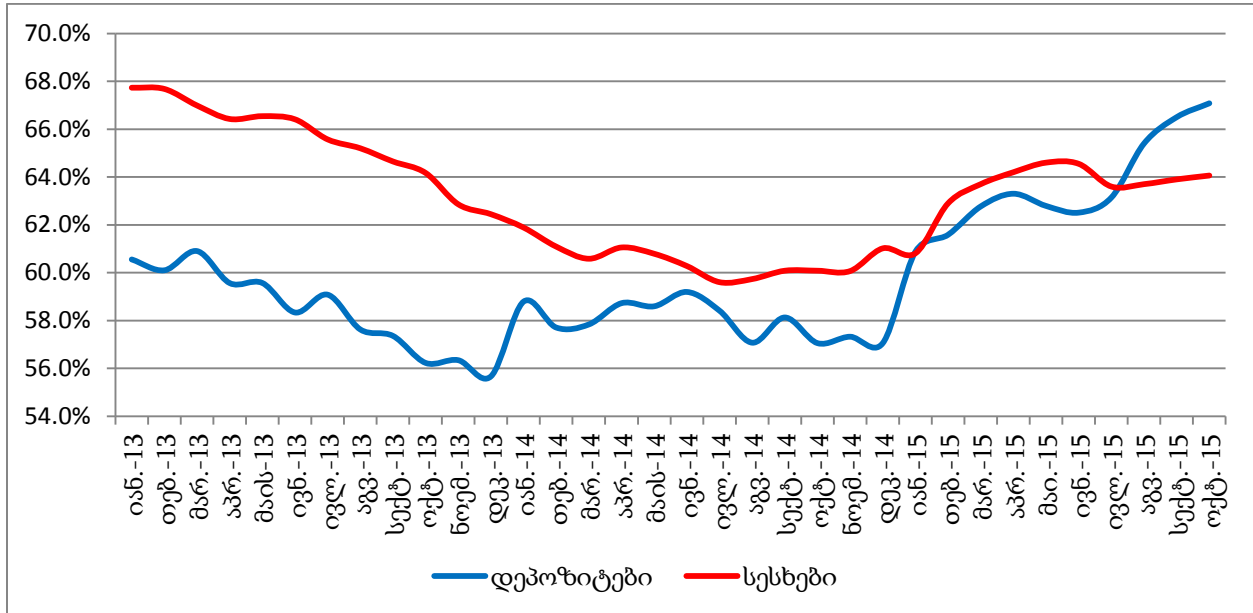
მონეტარული მაჩვენებლები

2015 წლის ოქტომბერში, წინა წლის შესაბამის პერიოდთან შედარებით ფულის მასა 1.5 პროცენტით გაიზარდა, თუმცა 2014 წლის დეკემბერთან შედარებით 272 მლნ ლარით შემცირდა. 2015 წლის ოქტომბერში, წინა წლის ოქტომბერთან შედარებით, სარეზერვო ფული 742 მლნ ლარით – 18.5 პროცენტით გაიზარდა.

გაიზარდა მთლიანი საერთაშორისო რეზერვები. 2014 წლის დეკემბრიდან მცირდებოდა მთლიანი საერთაშორისო რეზერვები, თუმცა 2015 წლის ხუთთვიანი კლების შემდეგ, ივნისში ეროვნული ბანკის მთლიანი საერთაშორისო რეზერვების გაიზარდა. ოქტომბერში წინა თვესთან შედარებით 15.4 მლნ აშშ დოლარით შემცირდა და 2 448 მლნ დოლარი შეადგინა, რაც იმპორტის 3 თვის ჯერადაზე მეტია.

გაიზარდა დოლარიზაციის კოეფიციენტები. 2015 წელს დეპოზიტების და სესხების დოლარიზაციის მაჩვენებელს გააჩნია ზრდადი ტენდენცია. დეპოზიტების დოლარიზაციის მაჩვენებელი ოქტომბერში, წინა წლის დეკემბერთან შედარებით 57.1 პროცენტიდან 67.1 პროცენტამდე, ხოლო სესხების დოლარიზაციის მაჩვენებელი ივლისში 61.0 პროცენტიდან 64.1 პროცენტამდე გაიზარდა.

დოლარიზაციის კოეფიციენტები



ფულადი გზავნილები

2015 წლის იანვარში-ოქტომბერში შემცირდა საქართველოში განხორციელებული ფულადი გზავნილები. 2015 წლის 10 თვეში, საქართველოში განხორციელებული ფულადი გზავნილები, წინა წლის შესაბამის თვესთან შედარებით 27 პროცენტით შემცირდა. ფულადი გზავნილები გაიზარდა აშშ-დან 15 მლნ აშშ დოლარით (23%), თურქეთიდან 7 მლნ აშშ დოლარით (13%), ისრაელიდან 7 მლნ ლარი (38%), ხოლო კლება ფიქსირდება რუსეთიდან 258 მლნ აშშ დოლარით (42%), საბერძნეთიდან 73 მლნ აშშ დოლარით (42%), იტალიიდან 12 მლნ დოლარი (12%) და უკრაინიდან 9 მლნ აშშ დოლარით (35%).

საქართველო და მეზობელი ქვეყნები

თურქეთი

თურქეთის ეკონომიკური ზრდა 2014 წელს იყო 2.9 პროცენტი, ხოლო 2015 წლის პროგნოზი შეადგენს 3.0 პროცენტს.

თურქული ლირა 2014 წლის 1 ოქტომბერთან შედარებით, აშშ დოლართან მიმართებაში 23.8 პროცენტით.

2014 წელს თურქეთის ფასების დონე 8.9 პროცენტით გაიზარდა, ხოლო 2015 წლისათვის 7.4 პროცენტის ზრდა არის მოსალოდნელი.

თურქეთის წილი საქართველოს ექსპორტში შეადგენს 9.1 პროცენტს (113.1 მლნ აშშ დოლარი - 2015წ. 8 თვეში), იმპორტში 17.3 პროცენტს (854.9 მლნ აშშ დოლარი - 2015წ. 8 თვეში), ხოლო ფულად გზავნილებში 6.8 პროცენტს (48.7 მლნ აშშ დოლარი - 2015წ. 8 თვეში).

თურქეთის ცენტრალური ბანკის მონეტარული პოლიტიკის განაკვეთი 7.5 პროცენტს შეადგენს.

რუსეთი

რუსეთის ეკონომიკური ზრდა 2014 წელს იყო 0.6 პროცენტი, ხოლო 2015 წლის პროგნოზი შეადგენს - 3.8 პროცენტს.

რუბლი 2014 წლის 1 ოქტომბერთან შედარებით, აშშ დოლართან 39.5 პროცენტით გაუფასურდა.

2014 წელს რუსეთის ფასების დონე 7.8 პროცენტით გაიზარდა, ხოლო 2015 წლისათვის 15.8 პროცენტის ზრდა არის მოსალოდნელი.

რუსეთის წილი საქართველოს ექსპორტში შეადგენს 6.7 პროცენტს (98.1 მლნ აშშ დოლარი - 2015წ. 8 თვეში), იმპორტში 7.3 პროცენტს (359.1 მლნ აშშ დოლარი - 2015წ. 8 თვეში), ხოლო ფულად გზავნილებში 40.0 პროცენტს (286.0 მლნ აშშ დოლარი - 2015წ. 8 თვეში).

ეროვნული ბანკის მონეტარული პოლიტიკის განაკვეთი შეადგენს 11.0 პროცენტს.

აზერბაიჯანი

აზერბაიჯანის ეკონომიკური ზრდა 2014 წელს იყო 2.8 პროცენტი. ხოლო 2015 წლის პროგნოზი შეადგენს 4.0 პროცენტს.

აზერბაიჯანული მანათი 2014 წლის 1 ოქტომბერთან შედარებით, აშშ დოლართან მიმართებაში 25.1 პროცენტით გაუფასურდა.

2014 წელს აზერბაიჯანში ფასების დონე 1.4 პროცენტით გაიზარდა, ხოლო 2015 წლისათვის 5.0 პროცენტთან ზრდა არის მოსალოდნელი.

აზერბაიჯანის წილი საქართველოს ექსპორტში შეადგენს 11.8 პროცენტს (172.7 მლნ აშშ დოლარი - 2015წ. 8 თვეში), იმპორტში 7.2 პროცენტს (357.8 მლნ აშშ დოლარი - 2015წ. 8 თვეში), ხოლო ფულად გზავნილებში 1.4 პროცენტს (10.2 მლნ აშშ დოლარი - 2015წ. 8 თვეში).

ეროვნული ბანკის მონეტარული პოლიტიკის განაკვეთი შეადგენს 3.0 პროცენტს.

სომხეთი

სომხეთის ეკონომიკური ზრდის ტემპი 2014 წელს 3.4 პროცენტი დაფიქსირდა, ხოლო 2015 წლის პროგნოზი შეადგენს 2.5 პროცენტს.

2014 წელს სომხეთში ფასების დონე 3.0 პროცენტით გაიზარდა, ხოლო 2015 წლისათვის 4.3 პროცენტთან ზრდა არის მოსალოდნელი.

2014 წლის 1 ოქტომბერთან შედარებით სომხური დრამი აშშ დოლარის მიმართ 13.4%-ით გაუფასურდა.

სომხეთის წილი საქართველოს ექსპორტში შეადგენს 8.9 პროცენტს (129.4 მლნ აშშ დოლარი - 2015წ. 8 თვეში), იმპორტში 2.3 პროცენტს (112.8 მლნ აშშ დოლარი - 2015წ. 8 თვეში), ხოლო ფულად გზავნილებში 0.6 პროცენტს (4.1 მლნ აშშ დოლარი - 2015წ. 8 თვეში).

სომხეთის ცენტრალური ბანკის მონეტარული პოლიტიკის განაკვეთი შეადგენს 10.3 პროცენტს.

უკრაინა

უკრაინის ეკონომიკური ზრდის ტემპი 2014 წელს -6.8 პროცენტი დაფიქსირდა, ხოლო 2015 წლის პროგნოზი შეადგენს -9.0 პროცენტს.

2014 წელს უკრაინაში ფასების დონე 12.1 პროცენტით გაიზარდა, ხოლო 2015 წლისათვის 50.0 პროცენტთან ზრდა არის მოსალოდნელი.

ეროვნული ბანკის მონეტარული პოლიტიკის განაკვეთი შეადგენს 22%-ს.

2014 წლის 1 ოქტომბერთან შედარებით უკრაინული ჰრივნა აშშ დოლარის მიმართ შედარებით 38.9 პროცენტით გაუფასურდა.

უკრაინის წილი საქართველოს ექსპორტში შეადგენს 2.4 პროცენტს (35.2 მლნ აშშ დოლარი - 2015წ. 8 თვეში), იმპორტში 6.0 პროცენტს (296.9 მლნ აშშ დოლარი - 2015წ. 8 თვეში), ხოლო ფულად გზავნილებში 1.9 პროცენტს (13.0 მლნ აშშ დოლარი - 2015წ. 8 თვეში).

მოლდავეთი

მოლდავეთის ეკონომიკური ზრდა 2014 წელს იყო 4.6 პროცენტი. ხოლო 2015 წლის პროგნოზი შეადგენს -1.0 პროცენტს.

2014 წლის 1 ოქტომბერთან შედარებით, მოლდოვური ლეი აშშ დოლართან მიმართებაში 27.0 პროცენტით გაუფასურდა.

2014 წელს მოლდავეთში ფასების დონე 5.1 პროცენტით გაიზარდა, ხოლო 2015 წლისათვის 8.4 პროცენტის ზრდა არის მოსალოდნელი .

მოლდავეთის წილი საქართველოს ექსპორტში შეადგენს 0.4 პროცენტს (5.5 მლნ აშშ დოლარი - 2015წ. 8 თვეში), იმპორტში 0.1 პროცენტს (7.1 მლნ აშშ დოლარი - 2015წ. 8 თვეში).

მონეტარული პოლიტიკის განაკვეთი შეადგენს 19.5 %-ს.

ბელორუსია

ბელორუსიის ეკონომიკური ზრდა 2014 წელს იყო 1.6 პროცენტი. ხოლო, 2015 წლის პროგნოზი შეადგენს -3.6 პროცენტს.

ბელორუსული რუბლი 2014 წლის 1 ოქტომბერთან შედარებით აშშ დოლართან მიმართებაში 40.12 პროცენტით გაუფასურდა.

2014 წელს მოლდავეთში ფასების დონე 18.1 პროცენტით გაიზარდა, ხოლო 2015 წლისათვის 15.1 პროცენტის ზრდა არის მოსალოდნელი .

ბელორუსიის წილი საქართველოს ექსპორტში შეადგენს 0.9 პროცენტს (13.2 მლნ აშშ დოლარი - 2015წ. 8 თვეში), იმპორტში 0.3 პროცენტს (13.3 მლნ აშშ დოლარი - 2015წ. 8 თვეში), ხოლო ფულად გზავნილებში 0.5 პროცენტს (3.3 მლნ აშშ დოლარი - 2015წ. 8 თვეში).

მონეტარული პოლიტიკის განაკვეთი 25 პროცენტს შეადგენს.

ეკონომიკური ზრდის პროგნოზი¹

	2014	2015	2016
უკრაინა	-6.8	-9.0	2.0
რუსეთი	0.6	-3.8	-0.6
ბელარუსია	1.6	-3.6	-2.2
მოლდავეთი	4.6	-1.0	1.5
სომხეთი	3.4	2.5	2.2
ხორვატია	-0.4	0.8	1.0
აზერბაიჯანი	2.8	4.0	2.5
ბულგარეთი	1.7	1.7	1.9
საქართველო	4.8	2.8	3.0
ლატვია	2.4	2.2	3.3
ესტონეთი	2.9	2.0	2.9
რუმინეთი	2.8	3.4	3.9
ლიტვა	2.9	1.8	2.6
თურქეთი	2.9	3.0	2.9

გაცვლითი კურსის ცვლილება აშშ დოლართან

	2014წ. 1 დეკემბერთან	2015წ. 1 იანვართან
ნომინალური ეფექტური	↓ -5.2%	↓ -6.6%
აშშ დოლარი	↓ -23.4%	↓ -21.5%
ევრო	↓ -9.7%	↓ -9.7%
თურქ. ლირა	↓ -0.1%	↓ -2.4%
აზერბ. მანათი	↑ 2.5%	↑ 5.0%
სომხ. დრამი	↓ -15.0%	↓ -19.9%
რუს. რუბლი	↑ 5.4%	↓ -6.0%
უკრ. ჰრივნა	↑ 17.7%	↑ 14.5%
ბელორ. რუბლ	↑ 28.8%	↑ 20.4%
მოლდ. ლეი	↑ 2.2%	↑ 0.3%

¹ წყარო: IMF October 2015

ეკონომიკური აქტივობის ანალიზი დარგობრივ ჭრილში (დღგ-ს ბრუნვები)

2015 წლის იანვარ-ოქტომბერი

აღნიშნული ინფორმაცია წარმოადგენს 2015 წლის 27 ნოემბერს გავრცელებულ დღგ-ს გადამხდელ საწარმოთა ბრუნვების შესახებ ინფორმაციას.

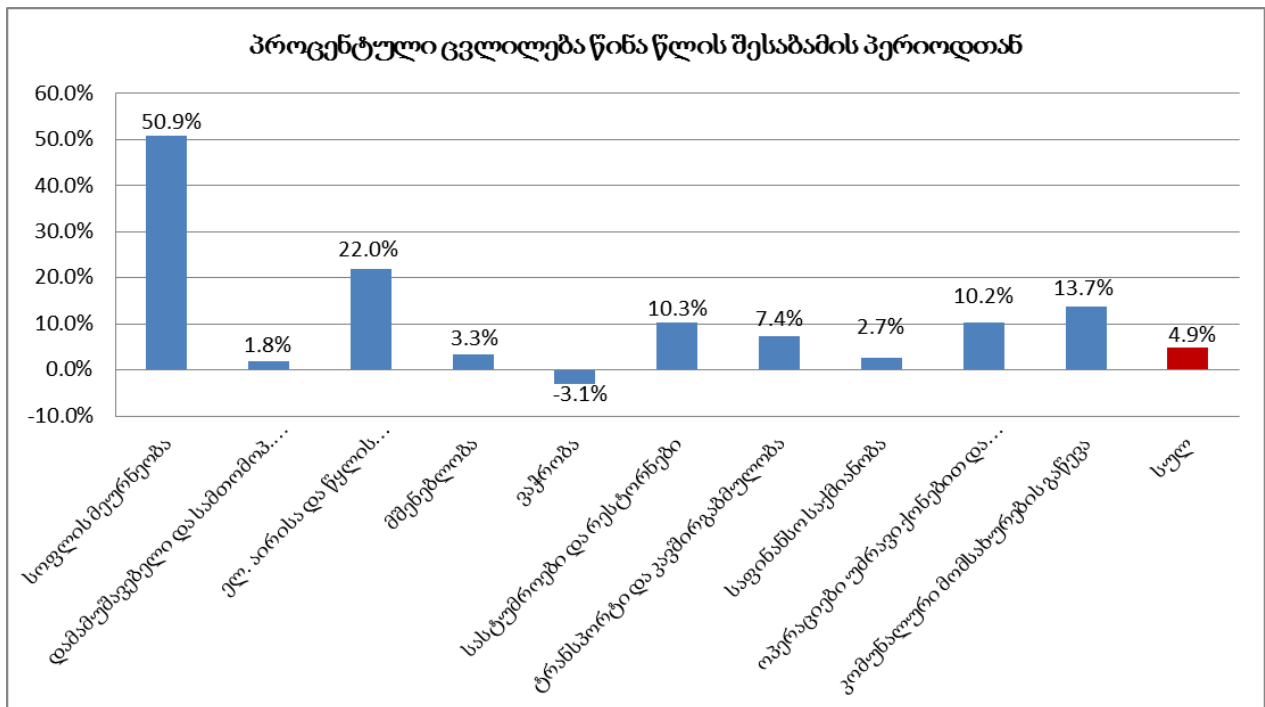
მნიშვნელოვანია შევავსოთ ეკონომიკის აქტივობა დარგობრივ ჭრილში. ეკონომიკური აქტივობის შესავსებლად გამოყენებული იქნა დამატებული ღირებულების გადასახადის გადამხდელად რეგისტრირებულ საწარმოთა მიერ დეკლარირებული ბრუნვები. საწარმოების საქმიანობის სახის იდენტიფიცირების მიზნით გამოყენებული იქნა საქსტატის ბიზნეს რეგისტრის მონაცემები, რომლებიც აღნიშნული სახის ინფორმაციის ყველაზე აქტუალურ ინფორმაციას წარმოადგენს. ბაზების დამუშავების შედეგად გაირკვა, რომ იმ საწარმოების რაოდენობამ, რომლის საქმიანობის იდენტიფიცირება ვერ მოხერხდა 3.0 პროცენტი შეადგენს.

2015 წლის ოქტომბერი წინა წლის შესაბამის პერიოდთან შედარებით

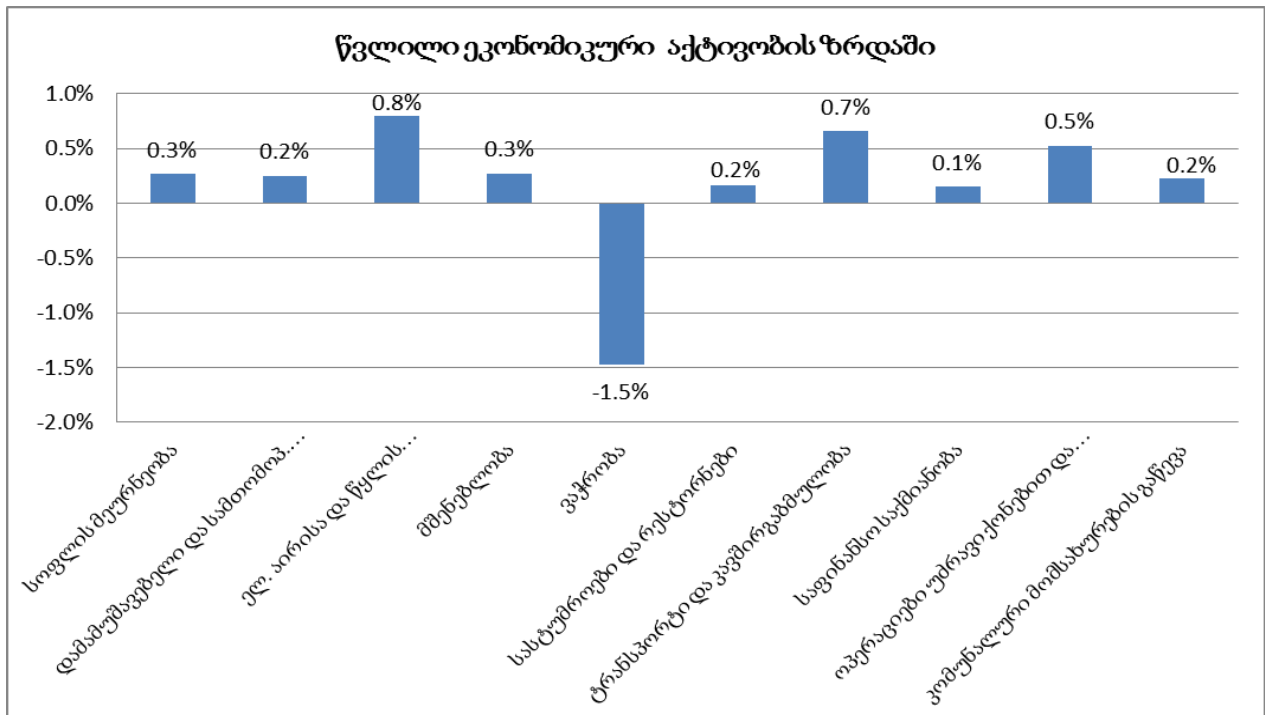
ანალიზი გვიჩვენებს, რომ საწარმოთა ეკონომიკური აქტივობის ზრდა 2015 წლის ოქტომბერში, წინა წლის შესაბამის პერიოდთან შედარებით 4,9² პროცენტით გაიზარდა. პროცენტული ზრდები შემდეგ დარგებში დაფიქსირდა: სოფლის მეურნეობა 50.9 პროცენტი, ელ. აირისა და წყლის წარმოება/განაწილება 22.0 პროცენტი, კომუნალური მომსახურების გაწევა 13.7 პროცენტი, სასტუმროები და რესტორნები 10.3 პროცენტი, ოპერაციები უძრავი ქონებით და იჯარით 10.2 პროცენტი, ტრანსპორტი და კავშირგაბმულობა 7.4 პროცენტი, მშენებლობა 3.3 პროცენტი.

დარგი	სხვაობა ლარი	ზრდა %
სოფლის მეურნეობა	12,288,404	50.9%
დამამუშავებელი და სამთომოკ. მრეწველობა	11,582,301	1.8%
ელ. აირისა და წყლის წარმოება/განაწილება	36,998,048	22.0%
მშენებლობა	12,674,633	3.3%
ვაჭრობა	(68,697,465)	-3.1%
სასტუმროები და რესტორნები	7,789,790	10.3%
ტრანსპორტი და კავშირგაბმულობა	30,466,091	7.4%
საფინანსო საქმიანობა	6,946,776	2.7%
ოპერაციები უძრავი ქონებით და იჯარით	24,230,755	10.2%
კომუნალური მომსახურების გაწევა	10,607,752	13.7%
სულ	229,291,047	4.9%

² დღგ-ის ბრუნვებში გამორიცხულია ერთჯერადი ოპერაციები, რომლებიც გავლენას არ ახდენს ეკონომიკურ ზრდაზე.



2015 წლის ოქტომბერში ეკონომიკურ აქტივობის ზრდაში ყველაზე დიდი წვლილი ელ. აირისა და წყლის წარმოება/განაწილებამ 0.8 პროცენტი, ტრანსპორტი და კავშირგაბმულობა 0.7 პროცენტი, ოპერაციები უძრავი ქონებით და იჯარით 0.5 პროცენტი, მშენებლობამ 0.3 პროცენტი, კომუნალური მომსახურების გაწევა 0.2 პროცენტი, სასტუმროები და რესტორნები 0.2 პროცენტი;

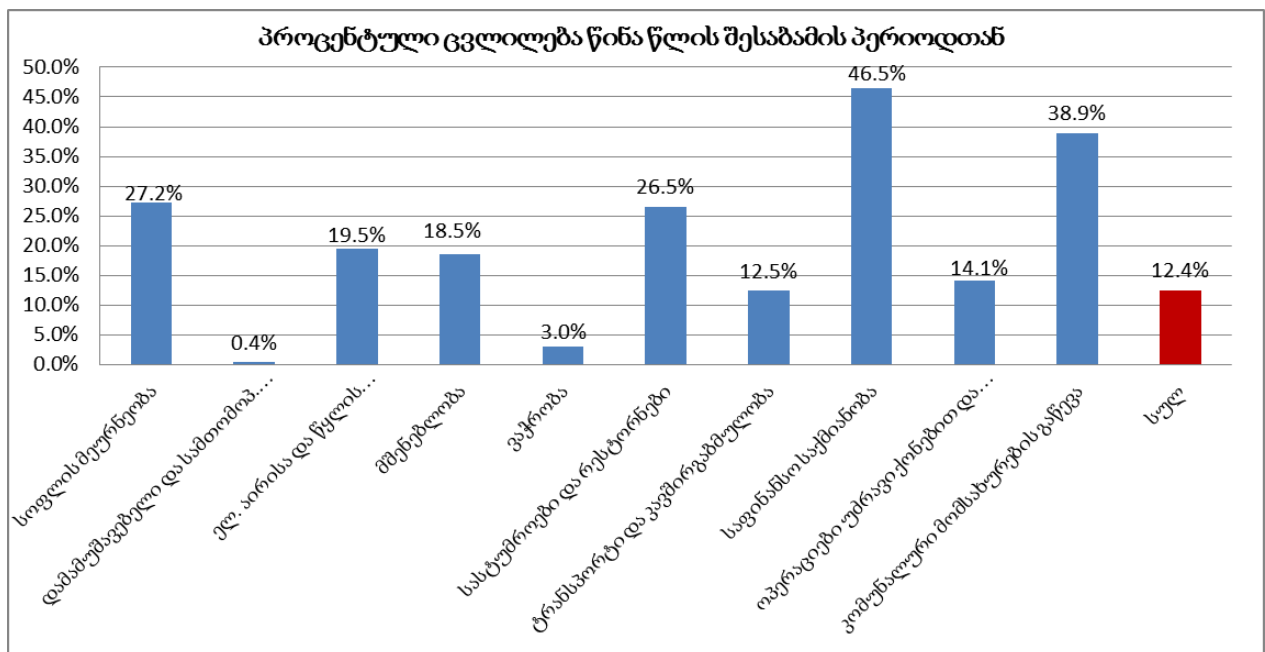


2015 წლის იანვარ-ოქტომბერი წინა წლის შესაბამის პერიოდთან

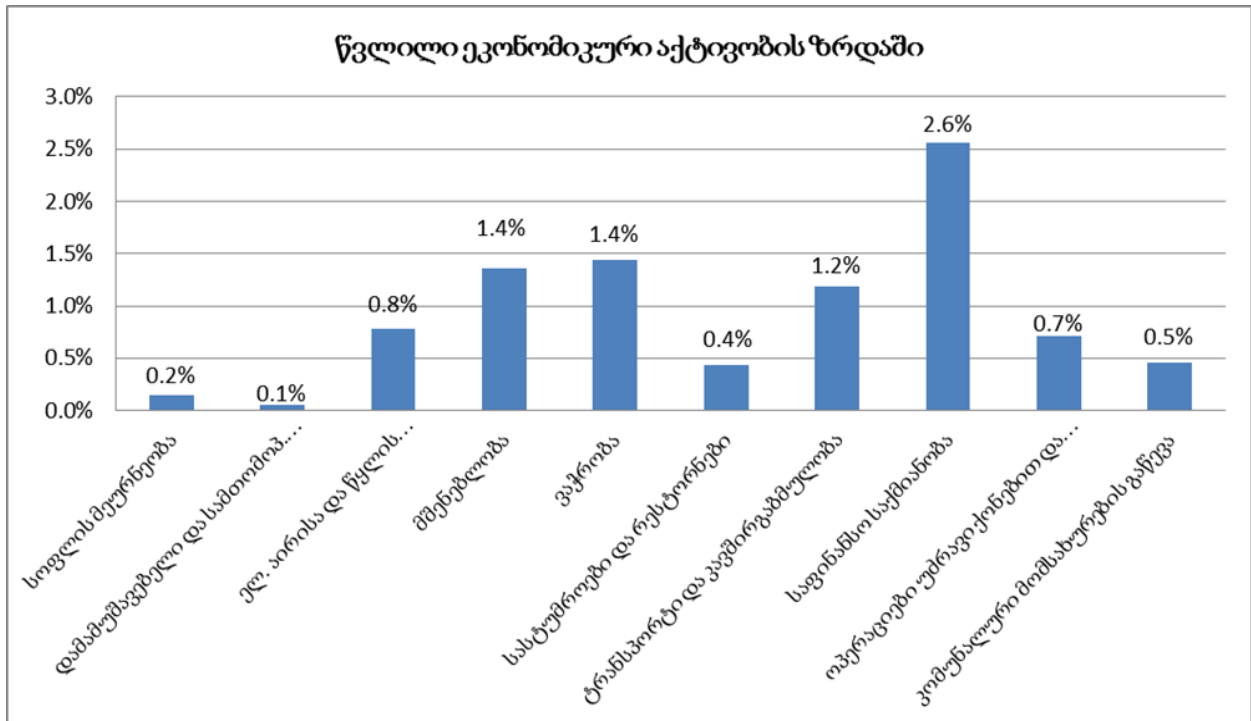
ოქტომბრისგან განსხვავებული დინამიკით ხასიათდება იანვარ-ოქტომბრის ჯამური მაჩვენებლები. საწარმოთა ეკონომიკური აქტივობა 2015 წლის იანვარ-ოქტომბრის წინა წლის შესაბამის პერიოდთან შედარებით 12,4 პროცენტით გაიზარდა. პროცენტული ზრდები დარგების მიხედვით შემდეგნაირად გამოიყურება: საფინანსო საქმიანობა 46.5 პროცენტი, კომუნალური მომსახურების გაწევა 38.9 პროცენტი, სასტუმროები და რესტორნები 26.5 პროცენტი, სოფლის მეურნეობა 27.2 პროცენტი, ელ. აირისა და წყლის განაწილების სექტორი 19.5 პროცენტი, მშენებლობა 18.5 პროცენტი, ოპერაციები უძრავი ქონებით და იჯარით 14.1 პროცენტი, ტრანსპორტი და კავშირგაბმულობა 12.5 პროცენტი, ვაჭრობა 3.0 პროცენტი.

დარგი	სხვაობა ლარი	ზრდა %
სოფლის მეურნეობა	61,801,787	27.2%
დამამუშავებელი და სამთომოპ. მრეწველობა	22,694,806	0.4%
ელ. აირისა და წყლის წარმოება/განაწილება	319,765,995	19.5%
მშენებლობა	560,114,132	18.5%
ვაჭრობა	593,799,838	3.0%
სასტუმროები და რესტორნები	178,654,687	26.5%
ტრანსპორტი და კავშირგაბმულობა	486,948,111	12.5%
საფინანსო საქმიანობა	1,056,495,350	46.5%
ოპერაციები უძრავი ქონებით და იჯარით	294,807,815	14.1%
კომუნალური მომსახურების გაწევა	188,686,847	38.9%
სულ	5,090,737,550	12.4%

დამამუშავებელი და სამთომოპოვებითი მრეწველობაში დაფიქსირებული კლება (0.4 პროცენტი), ძირითადად მოდის შემდეგ კომპანიებზე (შპს „რუსთავის ფოლადი“, შპს ჯგოსტილი, შპს „აიდიეს ბორჯომი საქართველო“);



2015 წლის იანვარ-ოქტომბერში ეკონომიკურ აქტივობის ზრდაში ყველაზე დიდი წვლილი შეიტანა საფინანსო საქმიანობამ 2.6 პროცენტი, შემდეგ მოდის ვაჭრობა 1.4 პროცენტი, მშენებლობა 1.4 პროცენტი, ტრანსპორტი და კავშირგაბმულობა 1.2 პროცენტი, ელ. აირისა და წყლის განაწილების სექტორი 0.8 პროცენტი, ოპერაციები უძრავი ქონებით და იჯარით 0.7 პროცენტი, კომუნალური მომსახურების გაწევა 0.5 პროცენტი;



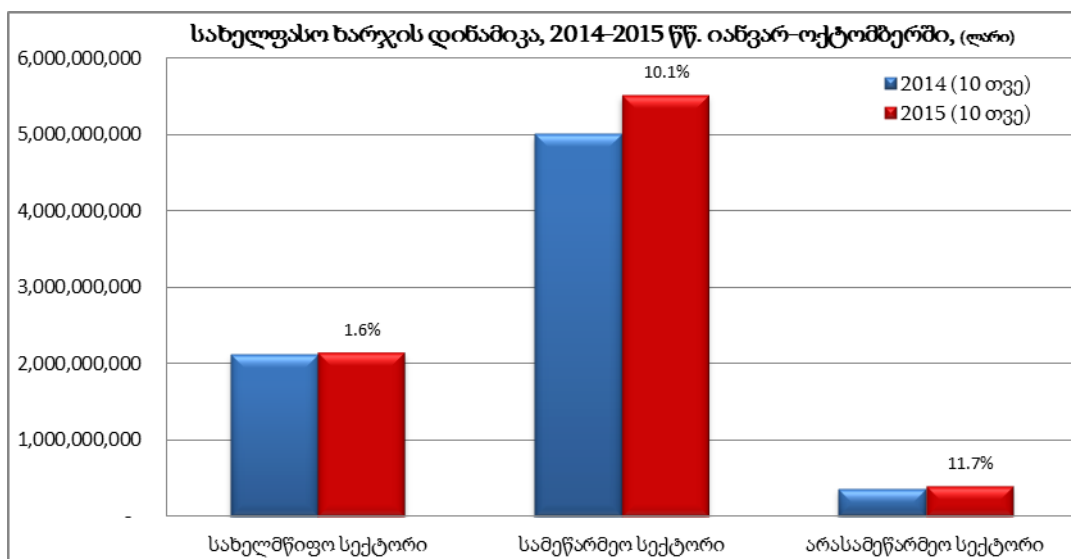
ეკონომიკაში ხელფასების დინამიკის ანალიზი

(2015 წლის იანვარ-ოქტომბერში)

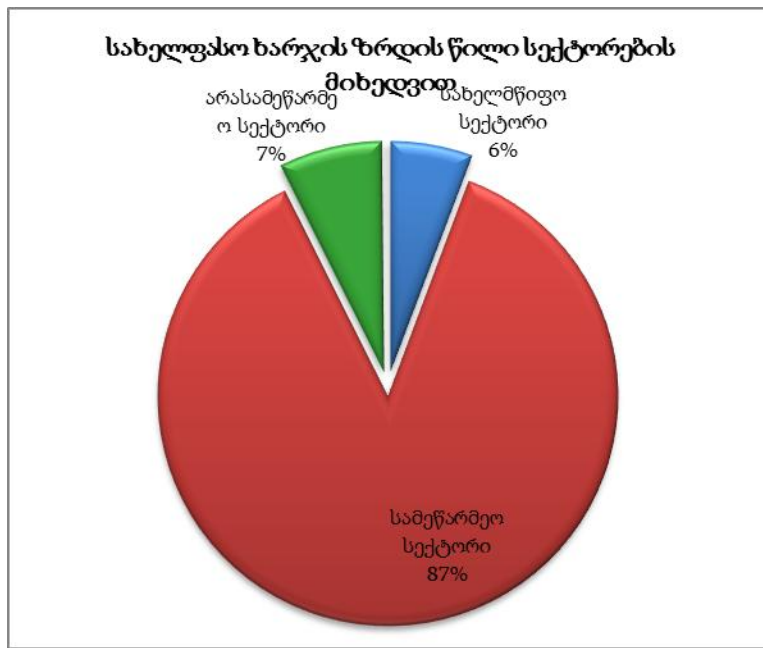
2015 წელს იანვარ-ოქტომბერში 2014 წლის შესაბამის პერიოდთან შედარებით 7,8 პროცენტით (581,3 მლნ ლარი) გაიზარდა შრომის ანაზღაურება. ზრდის ძირითადი მიზეზების გამოსაკვლევად ჩავატარეთ ანალიზი, რისთვისაც შევისწავლეთ ხელფასების 2014-2015წწ. იანვარ-ოქტომბრის დინამიკა.

საკუთრების ფორმის მიხედვით

2015 წლის იანვარ-ოქტომბერში სახელფასო ხარჯის ზრდა, წინა წლის შესაბამის პერიოდთან შედარებით აღინიშნება სახელმწიფო სექტორში - 1,6 პროცენტით, სამეწარმეო სექტორში - 10,1 პროცენტით, არასამეწარმეო სექტორში - 11,7 პროცენტით.



სახელფასო ხარჯის ზრდის ხვედრითი წილი ძირითადად სამეწარმეო სექტორზე მოდის და 87,2 პროცენტს შეადგენს. სახელმწიფო სექტორზე ხელფასების ზრდის ხვედრითი წილის 5,7 პროცენტი მოდის, არასამეწარმეო სექტორზე 7,3 პროცენტი.



თითოეული სექტორის უკეთესად შესწავლის მიზნით, დავყავით ისინი ქვესექტორებად. აღმოჩნდა, რომ 2015 წელს სახელმწიფო სექტორში, სახელფასო ხარჯის ზრდის ხვედრითი წილი ძირითადად სსიპ-ზე მოდის და 9,1 პროცენტს შეადგენს, ხოლო სახელმწიფო დაწესებულებებში აღინიშნება 3,4 პროცენტის შემცირება. სამეწარმეო სექტორში, სახელფასო ხარჯის ზრდის ხვედრითი წილი ძირითადად კორპორაციებზე მოდის და 87,9 პროცენტს შეადგენს. არასამეწარმეო სექტორზე ხელფასების ზრდის ხვედრითი წილი მთლიანი ხელფასების ზრდაში 7,3 პროცენტს შეადგენს.

ინფორმაცია სახელფასო ხარჯის ზრდის და სექტორების ხვედრითი წილის შესახებ

	სახელფასო ხარჯის ზრდა	სახელფასო ხარჯის ზრდის ხვედრითი წილი
სახელმწიფო სექტორი	2%	6%
სახელმწიფო დაწესებულება	-2%	-3%
საჯარო სამართლის იურიდიული პირი	5%	9%
სამეწარმეო სექტორი	10%	87%
კორპორაცია	10%	88%
ინდივიდუალური მეწარმე	-8%	-1%
სოლიდარული პასუხისმგებლობის საზოგადოება (სპს)	12%	0%
არასამეწარმეო სექტორი	12%	7%
სხვა და გაურკვეველი საწარმოები	-31%	0%
სულ	8%	100%

დარგობრივი სტრუქტურის მიხედვით

2015 წელს ეკონომიკაში სულ სახელფასო ხარჯი შემდეგნაირად ნაწილდება: სახელმწიფო მმართველობა - 14,8 პროცენტი, ვაჭრობა - 11,8 პროცენტი, განათლება - 9,0 პროცენტი, ოპერაციები უძრავი ქონებით და იჯარა - 9,9 პროცენტი, ტრანსპორტი და კავშირგაბმულობა - 8,8 პროცენტი, მრეწველობა - 8,6 პროცენტი, და სხვა.

დარგი	2014 (10 თვე)	2015 (10 თვე)	სხვაობა (2015-2014 10 თვე)	ზრდა %	2015 წ. ხელფასები დარგების მიხედვით	დარღვევის გადახრის ხვედრითი წილი
სოფლის მეურნეობა	83,602,492	86,844,783	3,242,291	3.9%	1.1%	0.6%
სამთო, და დამამუშავებელი მრეწველობა	655,917,779	674,909,017	18,991,239	2.9%	8.4%	3.3%
ელ. აირისა და წყლის წარმოება/განაწილება	219,156,599	217,249,814	(1,906,784)	-0.9%	2.7%	-0.3%
მშენებლობა	586,978,000	668,190,170	81,212,170	13.8%	8.3%	14.0%
ვაჭრობა	854,877,212	948,510,802	93,633,590	11.0%	11.8%	16.1%
სასტუმროები და რესტორნები	152,618,555	155,560,420	2,941,865	1.9%	1.9%	0.5%
ტრანსპორტი და კავშირგაბმულობა	652,566,022	695,511,887	42,945,865	6.6%	8.6%	7.4%
საფინანსო საქმიანობა	534,696,697	579,342,331	44,645,635	8.3%	7.2%	7.7%
ოპერაციები უძრავი ქონებით და იჯარით	747,655,563	800,737,980	53,082,417	7.1%	9.9%	9.1%
სახელმწიფო მმართველობა	1,214,329,779	1,191,125,203	(23,204,576)	-1.9%	14.8%	-4.0%
განათლება	693,716,697	723,893,851	30,177,154	4.4%	9.0%	5.2%
ჯანმრთელობის დაცვა და სოციალური დახმარება	519,819,988	569,652,460	49,832,472	9.6%	7.1%	8.6%
კომუნალური, სოციალური და პერსონალური მომსახურების გაწევა	428,474,836	435,244,241	6,769,405	1.6%	5.4%	1.2%
საქმიანობა უცნობია	145,497,960	324,424,754	178,926,794	123.0%	4.0%	30.8%
სულ	7,489,908,177	8,071,197,714	581,289,537	7.8%	100.0%	100.0%

ნაერთი ბიუჯეტის შემოსავლების ანალიზი

2015 წელი იანვარ-ნოემბერი

2015 წლის იანვარ-ნოემბერში შემოსავლების სახით ნაერთ ბიუჯეტში მოზილიზებულია 7945,0 მლნ ლარი, რაც წლიური საპროგნოზო მაჩვენებლის 89,7 პროცენტს შეადგენს. გადასახადების ფაქტიური მაჩვენებელი წლიური საპროგნოზო მაჩვენებლის 89,9 პროცენტს შეადგენს.

ბიუჯეტის შემოსავლების 2015 წლის იანვარ-ნოემბრის შესრულება

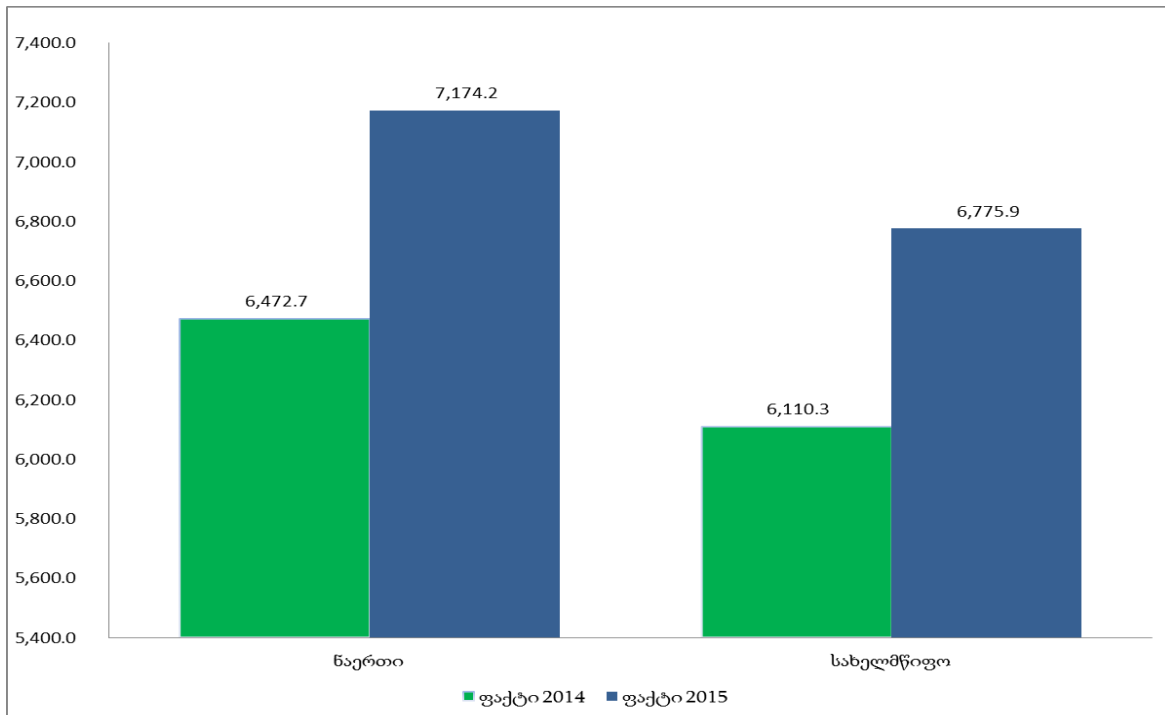
	პროგნოზი 2015 წ.	ფაქტი 2015 წ. 11 თვე	შესრულება %
შემოსავლები	8,853,920.0	7,945,043.8	89.7%
გადასახადები	7,980,000.0	7,174,177.3	89.9%
გრანტები	238,920.0	220,988.2	92.5%
სხვა შემოსავლები	635,000.0	549,878.3	86.6%

ათასი ლარი

მიმდინარე საგადასახადო შემოსავლების ანალიზი

2015 წლის იანვარ-ნოემბერში ნაერთ ბიუჯეტში გადასახადების სახით მოზილიზებულია 7174,2 მლნ ლარი, რაც წინა წლის შესაბამის პერიოდთან შედარებით 10,8 პროცენტით (701,5 მლნ ლარი) მეტია.

2015-2014 წწ იანვარ-ნოემბრის საგადასახადო შემოსავლების ფაქტი (მლნ ლარი)



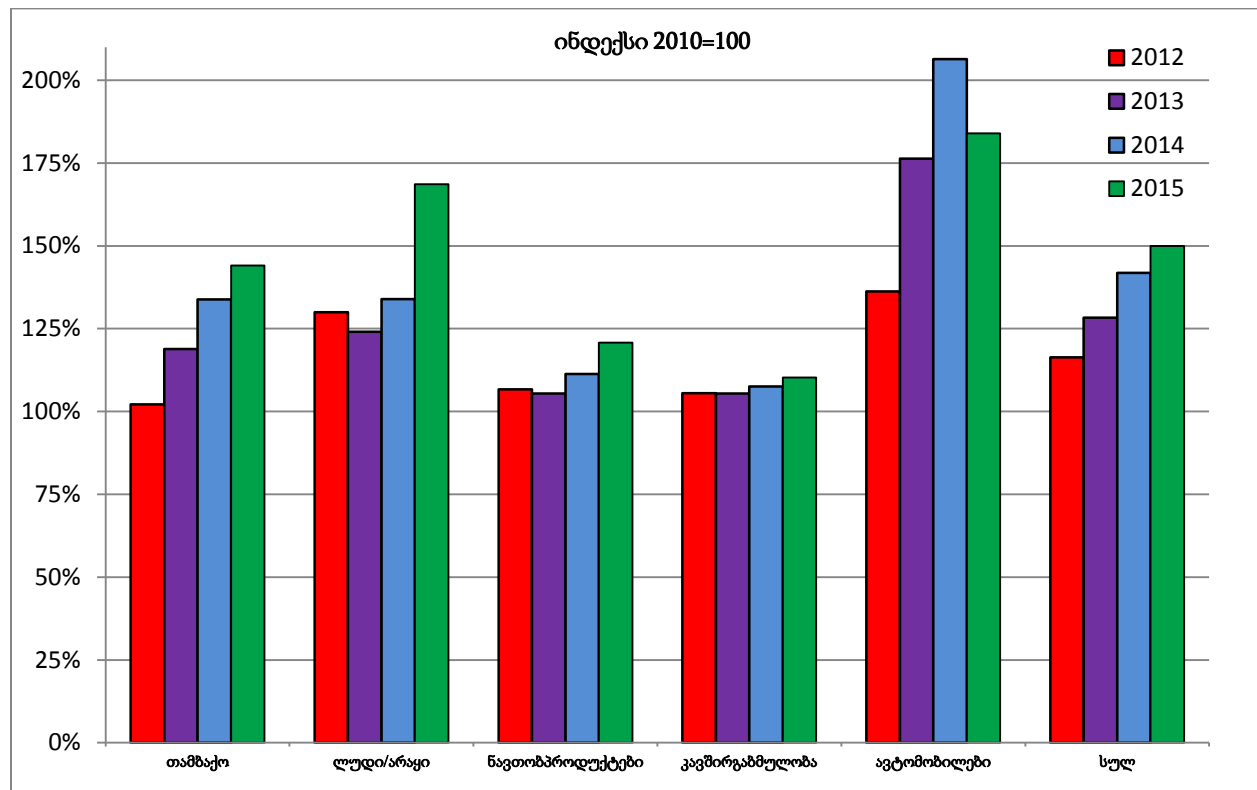
საშემოსავლო გადასახადის სახით მობილიზებულია 1970,0 მლნ ლარი, რაც 15,3 პროცენტით (262,1 მლნ ლარი) აჭარბებს გასული წლის მაჩვენებელს.

მოგების გადასახადიდან მობილიზებულია 886,6 მლნ ლარი, რაც 28,5 პროცენტით (196,5 მლნ ლარით) მეტია გასული წლის მაჩვენებელზე.

დამატებული ღირებულების გადასახადიდან მობილიზებულია 3199,3 მლნ ლარი, რაც 6,7 პროცენტით (200,7 მლნ ლარით) მეტია გასული წლის მაჩვენებელზე.

აქციზის გადასახადიდან მობილიზებულია 784,1 მლნ ლარი, რაც 6,7 პროცენტით (49,1 მლნ ლარი) მეტია გასული წლის მაჩვენებელზე, მათ შორის აქციზის გადასახადი ადგილობრივი პროდუქციიდან გაზრდილია 4,2 პროცენტით, ხოლო იმპორტირებული პროდუქციიდან - 7,6 პროცენტით. ამასთან, გაზრდილია შემოსავლები ლუდი/არაყის აქციზიდან 26,0 პროცენტით (13,1 მლნ ლარი), ნავთობპროდუქტების აქციზიდან 8,5 პროცენტით (13,4 მლნ ლარი) და თამბაქოს აქციზიდან 7,7 პროცენტით (23,9 მლნ ლარი).

აქციზის დინამიკა სახეობების მიხედვით, 2012-2015წწ. იანვარ-ნოემბერი

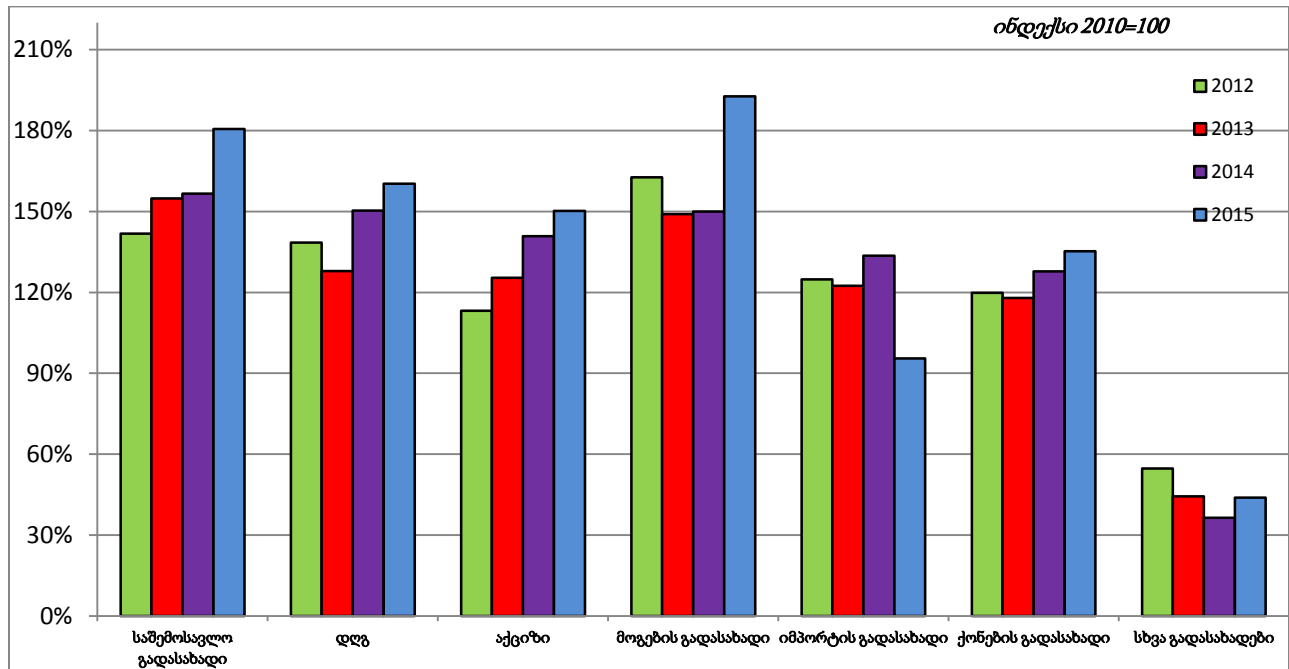


იმპორტის გადასახადიდან მობილიზებულია 62,2 მლნ ლარი, რაც 28,5 პროცენტით (24,8 მლნ ლარი) ნაკლებია გასული წლის მაჩვენებელზე.

ქონების გადასახადიდან მობილიზებულია 247,2 მლნ ლარი, რაც 5,9 პროცენტით (13,7 მლნ ლარი) მეტია გასული წლის მაჩვენებელზე.

გადასახადების ისტორიული დინამიკა

*ნაერთი ბიუჯეტის გადასახადების დინამიკა სახეობების მიხედვით,
2012-2015წწ. იანვარ-ნოემბერი*



ზრდა დაფიქსირდა საშემოსავლო, დამატებული ღირებულების გადასახადში, აქციზის, მოგების და ქონების გადასახადებში.

2016 წლის ბიუჯეტის მაჩვენებლების აღწერა

2016 წლის ბიუჯეტი საპროგნოზო მაჩვენებლები გაანგარიშებულია ეკონომიკური ზრდის 3.0 პროცენტთან და ინფლაციის 5.5 პროცენტთან მაჩვენებლებზე. ეკონომიკური ზრდის საპროგნოზო მაჩვენებელი კონსერვატიულ შეფასებას წარმოადგენს (ბევრი ნეგატიური რისკის ფონზე). ხოლო ბიუჯეტის დეფიციტი (GFS1986) კლასიფიკაციით 3.0 პროცენტს შეადგენს.

2016 წელს მოსალოდნელი რისკები:

პოზიტიური

- ნავთობის ფასების მოსალოდნელი კლება და დაბალი ფასის შენარჩუნება;
- ყველა მეზობელი bottom-ზეა;

- DCFTA-ის მატერიალიზება;
- ირანის გახსნა;
- ლარის გაუფასურებით შექმნილი გაურკვევლობების შერბილება;

ნეგატიური

- რეგიონის არასტაბილური გარემო;
- რუსეთის ემბარგო;
- სომხეთში უარესის მოლოდინები;
- ამერიკაში პოლიტიკის განაკვეთის ზრდა;
- ინვესტიციებსადმი ნაკლები მიდრეკილება განვითარებულ სამყაროში;
- ჩინეთის ეკონომიკის სტაგნაცია;