

ეკონომიკური მიმოხილვა

დეკემბერი 2015 წელი

შინაარსი

| | |
|---|----|
| მიმდინარე ძირითადი ეკონომიკური ტენდენციები..... | 3 |
| მთლიანი შიდა პროდუქტის დინამიკა..... | 3 |
| ეკონომიკური ზრდის სტრუქტურა..... | 3 |
| კერძო სექტორის როლი ეკონომიკურ ზრდაში..... | 3 |
| ფასები..... | 3 |
| ლარის გაცვლითი კურსი..... | 3 |
| უმუშევრობის დონე..... | 4 |
| პირდაპირი უცხოური ინვესტიციები..... | 4 |
| ეკონომიკური განვითარების რისკები 2016 წელს..... | 4 |
| ბიუჯეტის საგადასახადო შემოსავლები..... | 4 |
| საგარეო ვაჭრობა..... | 5 |
| მიმდინარე ანგარიშის ბალანსი..... | 5 |
| საკრედიტო რეიტინგები..... | 5 |
| ეკონომიკური განვითარების სტრატეგია „საქართველო 2020“..... | 5 |
| სახელმწიფო ვალი..... | 5 |
| ეკონომიკის მიმოხილვა..... | 7 |
| ეკონომიკური ზრდა..... | 7 |
| სახელმწიფო ფინანსები..... | 9 |
| ბიზნეს სექტორის ბრუნვა და პროდუქტის გამოშვება..... | 9 |
| მიმდინარე ანგარიშის ბალანსი..... | 10 |
| პირდაპირი უცხოური ინვესტიციები..... | 10 |
| საგარეო ვაჭრობა..... | 11 |
| ფასები..... | 13 |
| სავალუტო კურსი..... | 15 |
| საპროცენტო განაკვეთები..... | 15 |
| მონეტარული მაჩვენებლები..... | 17 |

| | |
|--|----|
| ფულადი გზავნილები..... | 18 |
| საქართველო და მეზობელი ქვეყნები | 19 |
| თურქეთი | 19 |
| რუსეთი | 19 |
| აზერბაიჯანი | 19 |
| სომხეთი | 20 |
| უკრაინა | 20 |
| მოლდავეთი | 21 |
| ბელორუსია | 21 |
| ეკონომიკური ზრდის პროგნოზი | 22 |
| გაცვლითი კურსის ცვლილება აშშ დოლართან | 22 |
| ეკონომიკური აქტივობის ანალიზი დარგობრივ ქრილში | 23 |
| ნაერთი ბიუჯეტის შემოსავლების ანალიზი | 27 |
| მიმდინარე საგადასახადო შემოსავლების ანალიზი | 27 |
| 2016 წლის ბუჯეტის მაჩვენებლების აღწერა..... | 29 |

7 იანვარი, 2015 წ.

მიმდინარე ძირითადი ეკონომიკური ტენდენციები

მთლიანი შიდა პროდუქტის დინამიკა

2014 წელს, მთლიანი შიდა პროდუქტის საშუალო რეალურმა ზრდამ 4.6 პროცენტი შეადგინა. ეკონომიკური ზრდის ტემპი შემცირდა 2014 წლის მე-4 კვარტლიდან, მას შემდეგ რაც რუსეთში განვითარდა ეკონომიკური კრიზისი და რუსეთის ეკონომიკასთან მჭიდროდ დაკავშირებულ ქვეყნებში მოხდა ეკონომიკური სტაგნაცია. აღნიშნული მოვლენების შედეგად შემცირდა ქართული პროდუქციის ექსპორტი და ფულადი გზავნილები.

აღნიშნული არასახარბიელო საგარეო ეკონომიკური ფაქტორების შენარჩუნდა 2015 წელსაც. 2015 წელსაც და 11 თვის შედეგებით მთლიანი შიდა პროდუქტის რეალურმა ზრდამ, წინა წელთან 3.0 პროცენტი შეადგინა. 2015 წლის წლიური ეკონომიკური ზრდის მაჩვენებელი ჩვენი პროგნოზით 3.0 პროცენტს გადააჭარბებს.

2016 წელს ეკონომიკური ზრდა ვვარაუდობთ ასევე 3 პროცენტის ფარგლებში.

ეკონომიკური ზრდის სტრუქტურა

2014-2015 წლებში ეკონომიკური ზრდის წარმმართველი ფაქტორი იყო ინვესტიციები. 2015 წელს სუსტი დინამიკა ჰქონდა წმინდა ექსპორტს. თუმცა, 2016 წელს სავარაუდოა მისი გამოსწორება და 2016 წლის ეკონომიკურ ზრდაში წარმმართველის როლი ექნება.

2015 წლის განმავლობაში ეკონომიკის ყველაზე დინამიური სექტორებია საფინანსო საქმიანობა (ბრუნვები გაიზარდა 43 %-ით), სასტუმროებს და რესტორნები (25,3%) და მშენებლობა (19,4%). ნეგატიური დინამიკა არის ვაჭრობის სექტორში.

კერძო სექტორის როლი ეკონომიკურ ზრდაში

2015 წელს ეკონომიკურ ზრდაში აშკარა წარმმართველი როლი უჭირავს კერძო სექტორს. 2015 წლის ცხრა თვეში ბიზნეს სექტორის ბრუნვის მოცულობა გაიზარდა 13.9 პროცენტით, ხოლო პროდუქციის გამოშვება 14.9 პროცენტით. გაზრდილია ბიზნეს სექტორში დასაქმებულთა რაოდენობა 53 ათასი ადამიანით. ასევე, 2015 წლის პირველ ნახევარში კერძო ინვესტიციები გაიზარდა 18 პროცენტით.

ფასები

საქართველოს მონეტარული პოლიტიკა მისდევს ინფლაციის თარგეთირების პოლიტიკას და მიზნობრივი ინფლაციის მაჩვენებელი 2015 წლისათვის 5 პროცენტს შეადგენდა.

2015 წლის დეკემბერში სამომხმარებლო ფასები 4.9 პროცენტით გაიზარდა წინა წელთან. ხოლო 2015 წლის საშუალო წლიურმა ინფლაციამ 4.0 პროცენტი შეადგინა.

ლარის გაცვლითი კურსი

საქართველოს ეროვნული ბანკი მისდევს თავისუფლად მცურავ სავალუტო კურსის პოლიტიკას. 2014 წლის დეკემბრიდან დღემდე, ეროვნული ბანკის ინტერვენციამ სავალუტო

ბაზარზე შეადგინა 327 მილიონი აშშ დოლარი, რაც მნიშვნელოვნად ჩამოუვარდება რეგიონის ქვეყნის მაგალითებს.

დღეისათვის 2015 წლის 1 იანვართან შედარებით, ლარი აშშ დოლართან მიმართებაში 22.1 პროცენტით გაუფასურდა. აღნიშნული გაუფასურება გამოწვეულია ერთის მხრივ ძლიერი დოლარით, ხოლო მეორე მხრივ რუსეთში და რუსეთის ეკონომიკასთან მჭიდროდ დაკავშირებული ეკონომიკების ქვეყნებში ეკონომიკური კრიზისით. აღნიშნულ პერიოდში, ლარი ევროსთან 12.9 პროცენტით, ხოლო ლარის ნომინალური ეფექტური გაცვლითი კურსი 1.1 პროცენტით გაუფასურდა.

უმუშევრობის დონე

2014 წელს საქართველოში უმუშევრობის დონე 2013 წელთან შედარებით 2.2 პროცენტული პუნქტით შემცირდა და 12.4 პროცენტი შეადგინა. უნდა აღინიშნოს, რომ 2014 წელს უმუშევრობის დონემ ბოლო 11 წლის მანძილზე ყველაზე დაბალ ნიშნულს მიაღწია.

პირდაპირი უცხოური ინვესტიციები

2014 წელს საქართველოში განხორციელებული პირდაპირი უცხოური ინვესტიციების მოცულობა 86.7 პროცენტით გაიზარდა და 1 758.4 მლნ დოლარი შეადგინა, რაც 2008 წლის გლობალური ეკონომიკური კრიზისის შემდგომ პერიოდში ყველაზე მაღალი მაჩვენებელია.

2015 წლის სამი კვარტლის პირდაპირმა უცხოურმა ინვესტიციებმა 1 019.0 მლნ აშშ დოლარი შეადგინა, რაც 17.3 პროცენტით ნაკლებია წინა წლის ანალოგიურ პერიოდზე.

ეკონომიკური განვითარების რისკები 2016 წელს

მოსალოდნელი ნეგატიური ფაქტორებია: ა) სავაჭრო პარტნიორ ქვეყნებში ეკონომიკური ზრდის მოსალოდნელი მნიშვნელოვანი შემცირება; ბ) საქართველოს საექსპორტო ბაზრის ქვეყნებში გაცვლითი კურსის გაუფასურება; გ) კერძო სექტორში ინვესტირების შესუსტება; დ) ინვესტირების შესუსტების ტენდენციები განვითარებულ ქვეყნებში;

მოსალოდნელი პოზიტიური ფაქტორებია: ა) საწვავის ფასების დაბალი დონე; ბ) რეგიონიდან მომდინარე შოკები პიკზეა და მოსალოდნელია შემობრუნება; გ) ევროკავშირის ქვეყნებთან ვაჭრობის ზრდა; დ) ირანისათვის სანქციების მოხსნა; ე) ლარის გაუფასურებით შექმნილი გაურკვევლობების შერბილება;

პოზიტიური და ნეგატიური ფაქტორების წმინდა ეფექტი, მთლიანი შიდა პროდუქტის ზრდაზე სხვადასხვა შეფასებებით უარყოფით 2.0-2.5 პროცენტულ პუნქტს შეადგენს.

ბიუჯეტის საგადასახადო შემოსავლები

2015 წელს ნაერთი ბიუჯეტის ფაქტიურმა საგადასახადო შემოსავლების ზრდამ წინა წელთან 10.6 პროცენტი შეადგინა, რაც ნომინალურ გამოსახულებაში 769.3 მლნ ლარს შეადგენს; 2015 წლის ნაერთი ბიუჯეტის გადასახადების გეგმა 100.4 პროცენტით შესრულდა.

საგარეო ვაჭრობა

2015 წლის იანვარ-ნოემბერში ექსპორტი 23 პროცენტით შემცირდა. ძირითადი შემცირება მოდის რუსეთზე და რუსეთის ეკონომიკასთან მჭიდროდ დაკავშირებულ ქვეყნებზე. მაგალითად, აზერბაიჯანში კლება 55%, რუსეთში 44%, სომხეთში 37%, უკრაინაში 60% და ყაზახეთში 51%. ევროკავშირის ქვეყნებში ექსპორტი 5.9 პროცენტით გაიზარდა. იმპორტი შემცირდა 11 პროცენტით. 2015 წელს იმპორტის შემცირება ნომინალურ გამოსახულებაში (858 მლნ. აშშ დოლარი) აჭარბებს ექსპორტის კლებას (609 მლნ. აშშ დოლარი), შესაბამისად, სავაჭრო ბალანსი 2015 წელს გაუმჯობესდა.

მიმდინარე ანგარიშის ბალანსი

მიმდინარე ანგარიშის ბალანსის მაღალი დეფიციტი საქართველოს ეკონომიკის ერთ-ერთ მთავარ მოწყვლადობის წყაროს წარმოადგენს.

2014 წელს მ/ა დეფიციტი მშპ-ის 10.5 პროცენტი შეადგინა. 2015 წელს სავარაუდოა მისი შემცირება 10.3 პროცენტამდე. უფრო მნიშვნელოვანია მიმდინარე ანგარიშის ბალანსის გაუმჯობესება ნომინალურ გამოხატულებაში. 2015 წელს დეფიციტი დაახლოებით 15-20 პროცენტით შემცირდება.

საშუალოვადიან პერიოდში ქვეყნის ეკონომიკური პოლიტიკა მიმართული იქნება მიმდინარე ანგარიშის დეფიციტის 8-ზე დაბალ დონეზე შენარჩუნებისაკენ, რაც საგარეო ვალის მასტაბილიზებელ მიმდინარე ანგარიშის დეფიციტის დონეზე დაბალია.

საკრედიტო რეიტინგები

საქართველო აგრძელებს თანამშრომლობას საერთაშორისო სარეიტინგო კომპანიებთან „Standard & Poor’s“, „Fitch“ და „Moody’s“. ამჟამად საქართველოს Standard & Poor’s“-თან და „Fitch“-თან “BB-” სტაბილური რეიტინგი აქვს, ხოლო Moody’s“-თან “Ba3” პოზიტიური.

აღსანიშნავია, რომ მიმდინარე წლის მარტში რეგიონში შექმნილი მძიმე ეკონომიკური ვითარების მიუხედავად, სარეიტინგო სააგენტო Moody’s-მა საქართველოსთვის უცვლელი დატოვა რეიტინგი Ba3 და პერსპექტივა კვლავ პოზიტიური მიანიჭა და დადებითად შეაფასა ეკონომიკური პოლიტიკის პასუხები.

ეკონომიკური განვითარების სტრატეგია „საქართველო 2020“

საქართველოს მთავრობამ დაასრულა მუშაობა ქვეყნის ეკონომიკური განვითარების სტრატეგიაზე. სტრატეგია სამ ძირითად პილარს ეფუძნება: ადამიანური კაპიტალის განვითარება, კონკურენტუნარიანობის ზრდა და ფინანსებზე ხელმისაწვდომობის გაუმჯობესება. 2016 წელს დაგეგმილია მნიშვნელოვანი ეკონომიკური რეფორმები სტრატეგიის მიზნების შესრულების მიმართულებით.

სახელმწიფო ვალი

მთავრობის ვალი მთლიან ეკონომიკასთან მიმართებაში სტაბილურობით ხასიათდება და 2014 წელს მშპ-ს 35.6 პროცენტის დონეზეა. აქედან, საგარეო ვალი 26.9, ხოლო საშინაო ვალი

8.7 პროცენტია. აღნიშნული მაჩვენებელი, სახელმწიფო ვალის კრიტიკული მაჩვენებლისგან საკმაოდ შორსაა.

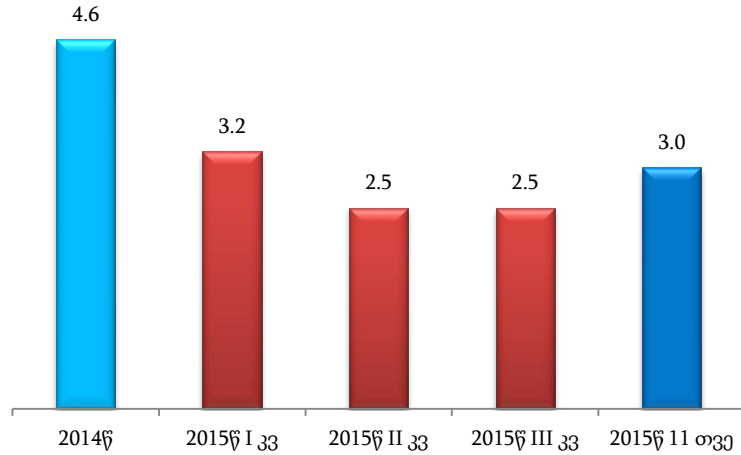
2015 წლის ბოლოს სახელმწიფო ვალის საპროგნოზო მაჩვენებელი მშპ-თან მიმართებაში დაახლოებით 43.1%-ს შეადგენს, აქედან საგარეო 34.1%, ხოლო საშინაო 9.0%.

ეკონომიკის მიმოხილვა

ეკონომიკური ზრდა

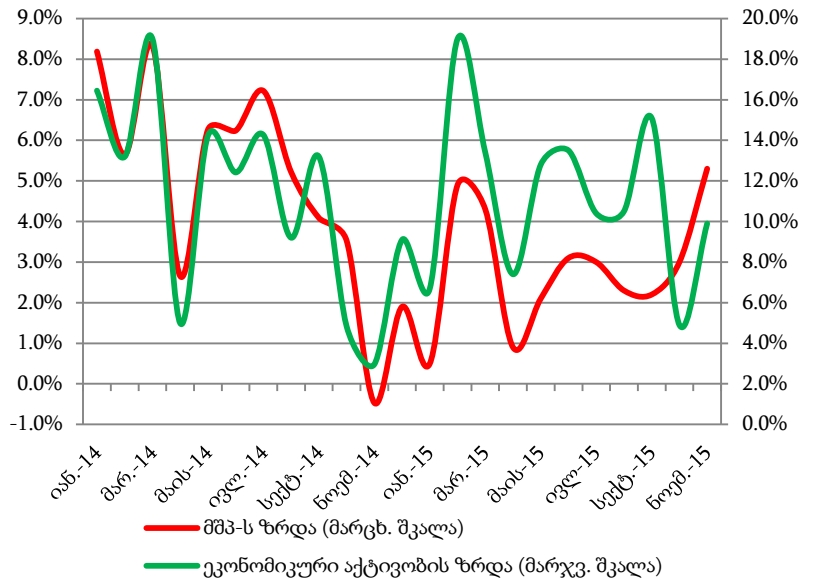
2015 წლის 11 თვეში ეკონომიკა 3.0 პროცენტით გაიზარდა.

2015 წლის იანვარ-ნოემბერში ეკონომიკურმა ზრდამ 2.8 პროცენტი შეადგინა. ამასთან, მშპ 2014 წელს, წინა წლის შესაბამის პერიოდთან შედარებით 5.0 პროცენტით გაიზარდა.



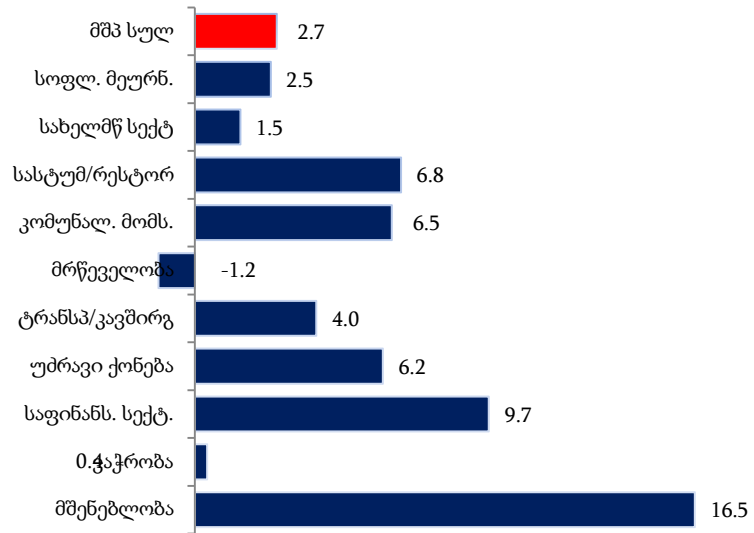
2015 წლის ნოემბერში ეკონომიკური აქტივობა 9.9 პროცენტით გაიზარდა.

ეკონომიკური აქტივობა გაიანგარიშება დღგ-ის გადამხდელ საწარმოთა დეკლარირებული ბრუნვის ოპერატიული მონაცემებზე დაყრდნობით. ეკონომიკური აქტივობა ოქტომბერში 9.9 პროცენტით, ხოლო 11 თვეში 11.4 პროცენტით გაიზარდა.

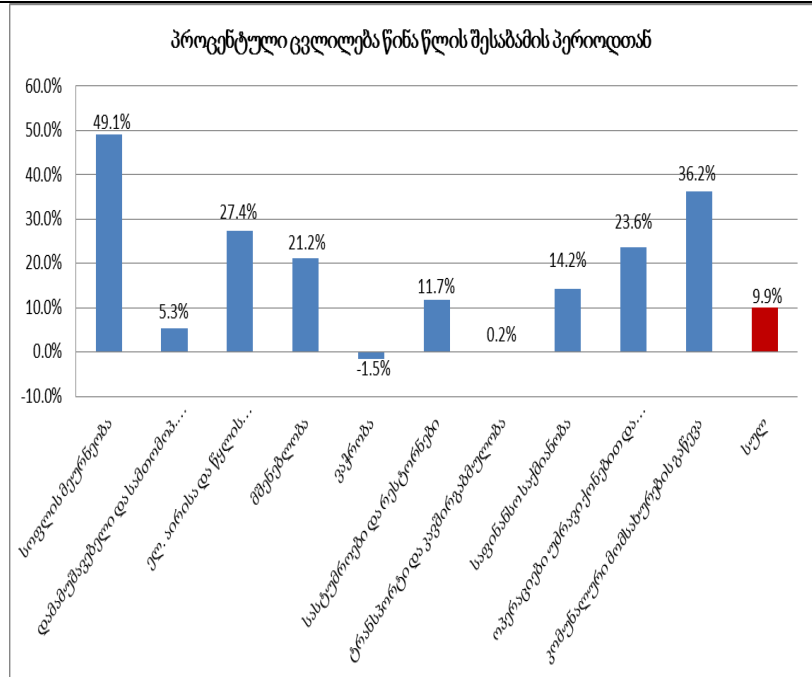


2015 წელს სამი კვარტლის ეკონომიკური ზრდის წარმართველი სექტორებია მშენებლობა, საფინანსო საქმიანობა, სასტუმრო და რესტორნები.

2015 წლის სამი კვარტლის მაღალი ზრდის ტემპები აღინიშნებოდა შემდეგ დარგებში: მშენებლობა (16.5 პროცენტი), საფინანსო საქმიანობა (9.7 პროცენტი), სასტუმრო და რესტორნები (6.8 პროცენტი), კომუნალური მომსახურება (6.5 პროცენტი), ტრანსპორტი და კავშირგაბმულობა (4.0 პროცენტი).



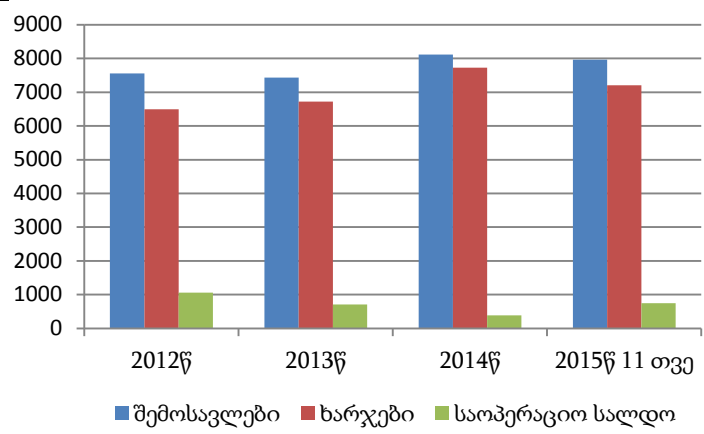
2015 წლის ნოემბერში ეკონომიკური აქტივობა 9.9 პროცენტით გაიზარდა. პროცენტული ზრდები შემდეგ დარგებში დაფიქსირდა: სოფლის მეურნეობა 49.1 პროცენტი, ელ. აირისა და წყლის წარმოება/განაწილება 27.4 პროცენტი, კომუნალური მომსახურების გაწევა 36.72 პროცენტი, სასტუმროები და რესტორნები 11.7 პროცენტი, ოპერაციები უძრავი ქონებით და იჯარით 23.6 პროცენტი, ტრანსპორტი და კავშირგაბმულობა 0.2 პროცენტი, მშენებლობა 21.2 პროცენტი.



სახელმწიფო ფინანსები

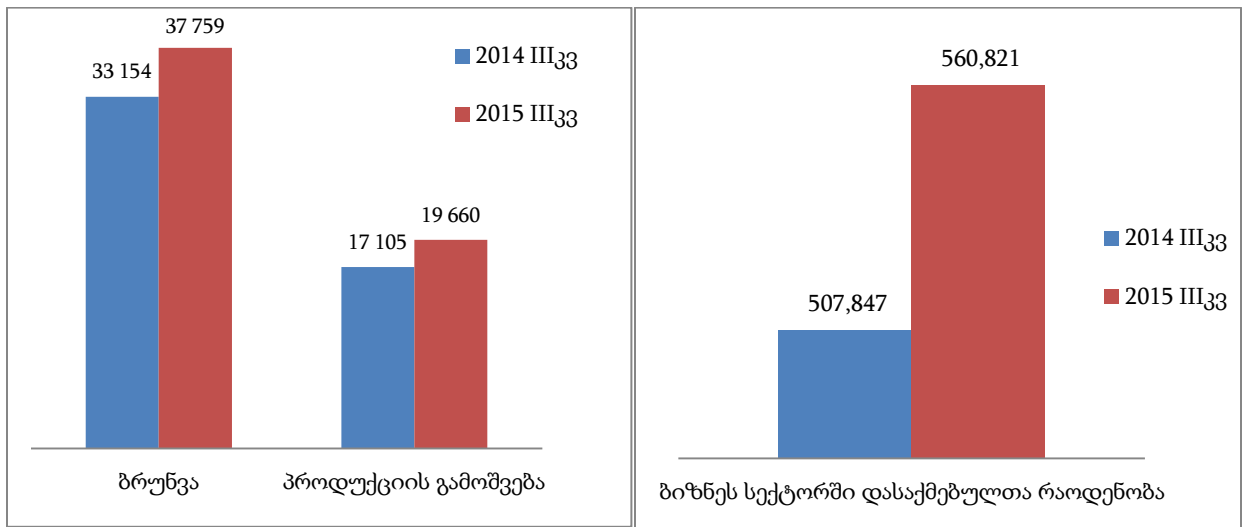
2015 წლის ნოემბერში ნაერთი ბიუჯეტის შემოსავლებმა შეადგინა 702.6 მლნ ლარი.

მათ შორის, საგადასახადო შემოსავლებმა 648 მლნ ლარი. ამ პერიოდისათვის ხარჯების მოცულობამ 660 მლნ ლარი შეადგინა. ხოლო, არაფინანსური აქტივების წმინდა ზრდამ 113 მლნ ლარი. შესაბამისად, GFS 2001 კლასიფიკაციით ბიუჯეტის საოპერაციო სალდო 42 მლნ ლარს, ხოლო მთლიანი სალდოს -71 მლნ ლარს შეადგენს.



ბიზნეს სექტორის ბრუნვა და პროდუქციის გამოშვება

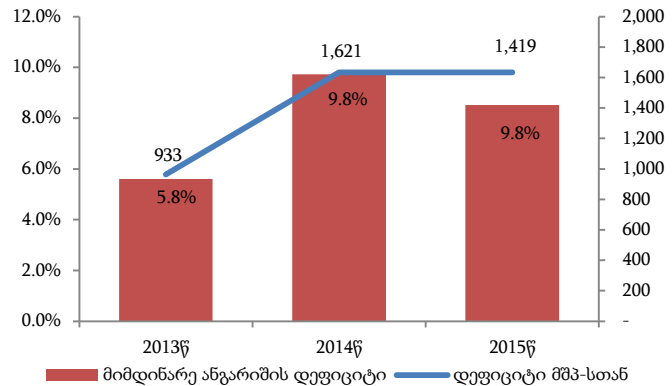
2015 წლის ცხრა თვეში წინა წლის შესაბამის პერიოდთან მიმართებაში 14 პროცენტით გაზრდილია ბიზნეს სექტორში ბრუნვის მოცულობა, 15 პროცენტით გაზრდილია გამოშვებული პროდუქციის მოცულობა. ასევე გაზრდილია ბიზნეს სექტორში დასაქმებულთა რაოდენობა 53 ათასი ადამიანით.



მიმდინარე ანგარიშის ბალანსი

ბალანსის მიმდინარე ანგარიშის დეფიციტის წინასწარმა მაჩვენებელმა 2014 წელს მშპ-ის 9.8 პროცენტი შეადგინა.

2014 წლის მონაცემებით მიმდინარე ანგარიშის დეფიციტი მშპ-ის 9.8 პროცენტია. მიმდინარე ანგარიშის დეფიციტის დაფინანსების ძირითადი წყაროა პირდაპირი უცხოური ინვესტიციები (79.4%). 2015 წელს მიმდინარე ანგარიში დეფიციტი 9.8% პროცენტის დონეზეა ნავარაუდები.



პირდაპირი უცხოური ინვესტიციები

2015 წლის სამ კვარტალში პირდაპირმა უცხოური ინვესტიციებმა 1 019 მლნ აშშ დოლარი შეადგინა.

2014 წელს საქართველოში განხორციელებული პირდაპირი უცხოური ინვესტიციების მოცულობა 87 პროცენტით გაიზარდა და 1 758 მლნ აშშ დოლარი შეადგინა, რაც 2008 წლის გლობალური ეკონომიკური კრიზისის შემდგომ პერიოდში ყველაზე მაღალი მაჩვენებელია. 2015 წლის სამ კვარტალში პირდაპირმა უცხოურმა ინვესტიციებმა 1 019 მლნ აშშ დოლარი შეადგინა, რაც 17.2 პროცენტით ნაკლებია წინა წლის ანალოგიურ პერიოდზე.

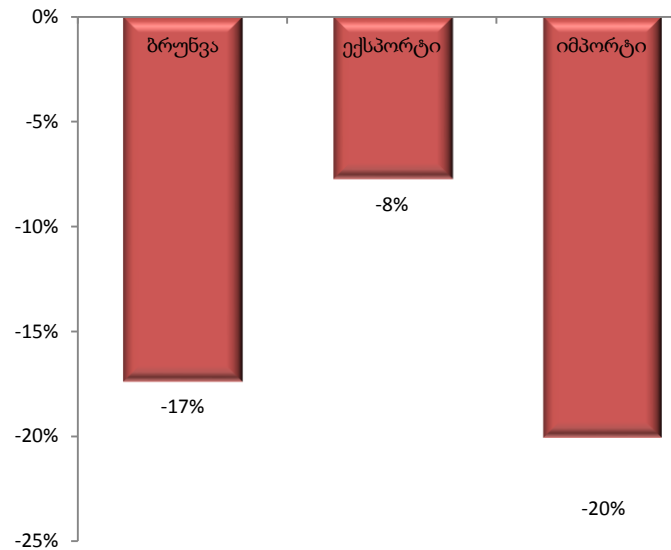
მლნ აშშ დოლარი

| | 2014წ | | | | | 2015წ | | | ცვლილება % | | |
|---|------------|------------|------------|------------|-------------|------------|------------|------------|------------|------|-------|
| | Iკვ | IIკვ | IIIკვ | IVკვ | სულ | Iკვ | IIკვ | IIIკვ | Iკვ | IIკვ | IIIკვ |
| პირდაპირი უცხოური ინვესტიციები | 310 | 196 | 726 | 527 | 1758 | 175 | 355 | 489 | -43% | 81% | -33% |
| ინვესტიციების რეკლასიფიკაციის ეფექტი (პირდაპირი უცხოური ინვესტიციების პორტფელურ ინვესტიციებზე გადატანა) | | 110 | | | | | | | | | |
| პირდაპირი უცხოური ინვესტიციები რეკლასიფიკაციის გარეშე | 310 | 306 | 726 | 527 | 1868 | 175 | 355 | 489 | -43% | 16% | -33% |

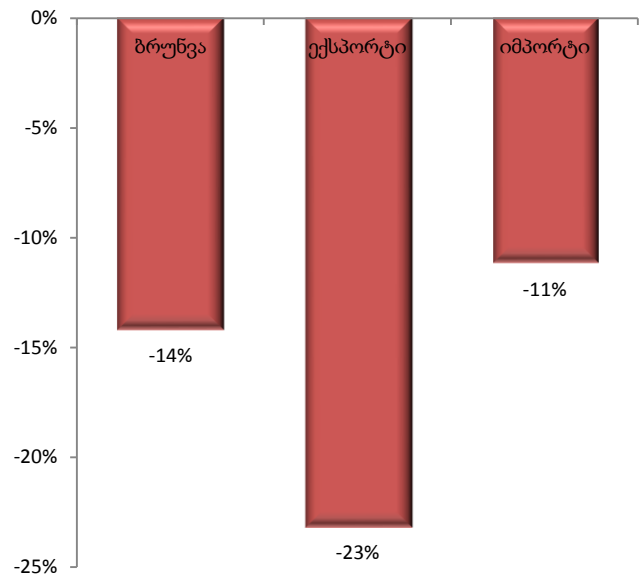
საგარეო ვაჭრობა

2015 წლის ნოემბერში წინა წლის შესაბამის პერიოდთან შედარებით ექსპორტი 7.7 პროცენტით, ხოლო იმპორტი 20.0 პროცენტით შემცირდა.

იმპორტი შემცირდა 145.2 მლნ აშშ დოლარით (20.0 პროცენტი), ხოლო ექსპორტი შემცირდა 15.6 მლნ აშშ დოლარით (7.7 პროცენტი). ექსპორტის კლება ძირითადად დსთ-ის ქვეყნებზე მოდის, სადაც შემცირებამ 43% პროცენტი შეადგინა. აღნიშნულ პერიოდში 130 მლნ აშშ დოლარით შემცირდა უარყოფითი სავაჭრო ბალანსი და 392 მლნ აშშ დოლარი შეადგინა. სავაჭრო ბრუნვა 160.8 მლნ ლარით შემცირდა (17 პროცენტი).

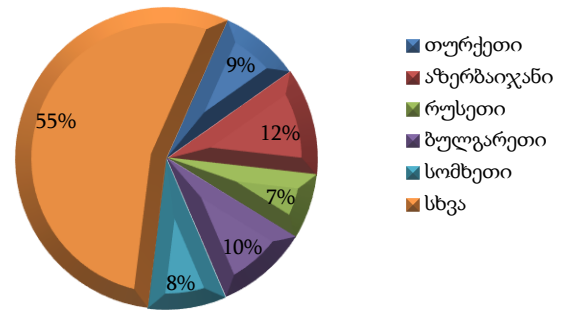


2015 წელს იანვარ-ნოემბერში საგარეო სავაჭრო ბრუნვა, წინა წელთან შედარებით 14%-ით შემცირდა. აქედან, საქონლის ექსპორტი 23%-ით (609 მლნ აშშ დოლარი), ხოლო საქონლის იმპორტი 11%-ით (863 მლნ აშშ დოლარი) შემცირდა.

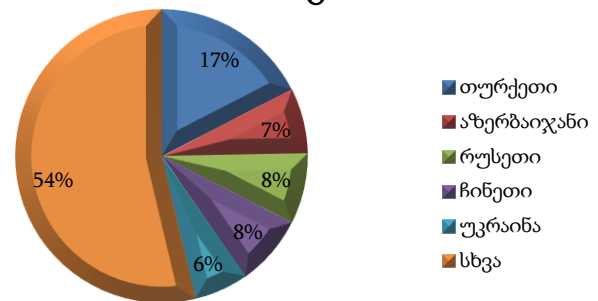


2015 წლის იანვარ-ნოემბერში უმსხვილესი სავაჭრო პარტნიორებია თურქეთი (1 380 მლნ. აშშ დოლარი), აზერბაიჯანი (725 მლნ. აშშ დოლარი) და ჩინეთი (675 მლნ. აშშ დოლარი). ექსპორტში 11.5%-ით პირველ ადგილზე აზერბაიჯანია, მეორეზე ბულგარეთი 9.8%, თურქეთი 8.6%, შემდეგ სომხეთი 8.4% და რუსეთი 7.0%. იმპორტში პირველი ადგილი 17.5%-ით თურქეთს უჭირავს. შემდეგ მოდიან ჩინეთი (7.8%), რუსეთი (7.8%), აზერბაიჯანი (7.2%).

ექსპორტი

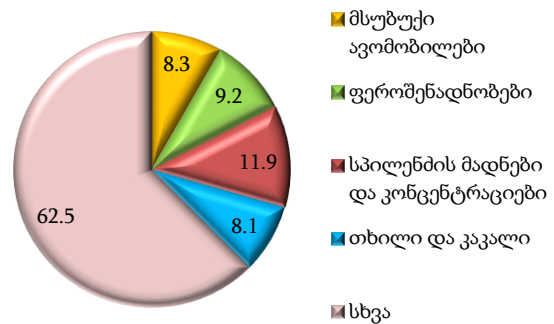


იმპორტი



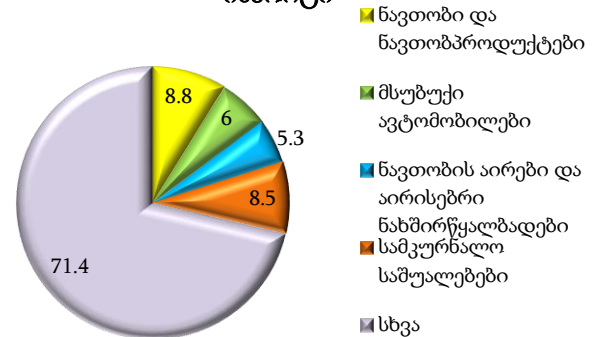
2015 წლის იანვარში-ნოემბერში უმსხვილესი საექსპორტო პროდუქცია სპილენძის მადნები და კონცენტრატები (მთლიანი ექსპორტის 11.9%), ფეროშენადნობები (9.2%), მსუბუქი ავტომობილებია (8.3%) და თხილი და კაკალი (8.1%).

ექსპორტი

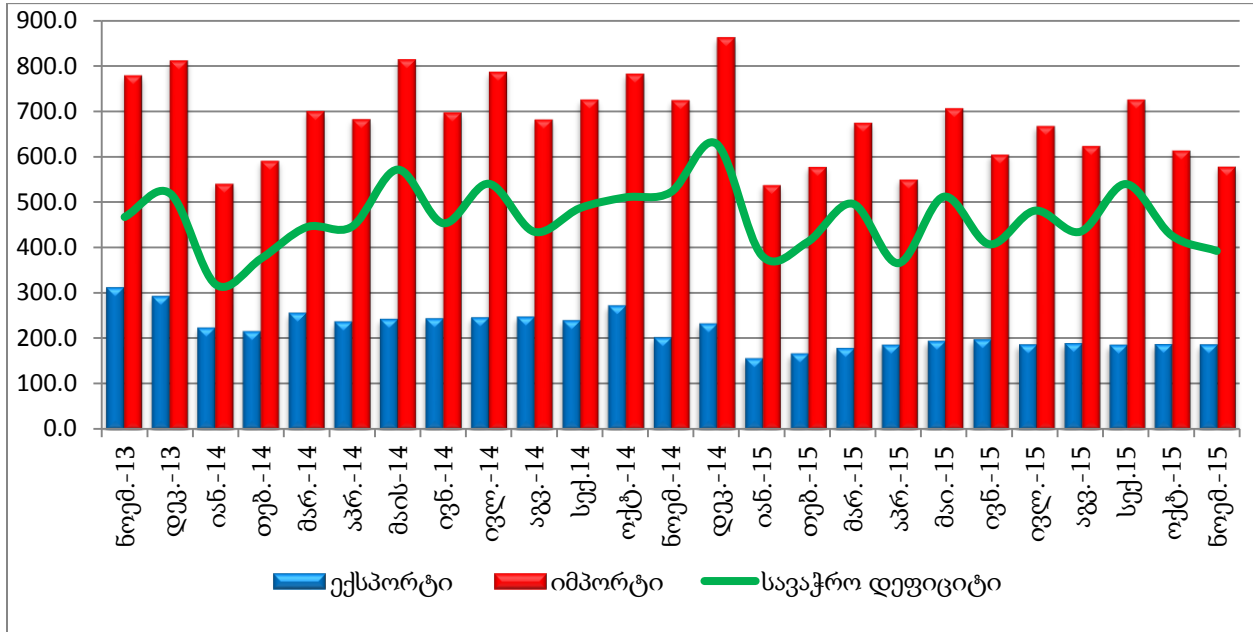


2015 წლის იანვარში-ნოემბერში უმსხვილეს საიმპორტო საქონელს წარმოადგენენ ნავთობი და ნავთობპროდუქტები (მთლიანი იმპორტის 8.8%), სამკურნალო საშუალებები (8.5%), მსუბუქი ავტომობილები (6.0%), ნავთობის აირები და აირისებრი ნახშირწყალბადები (5.3%).

იმპორტი



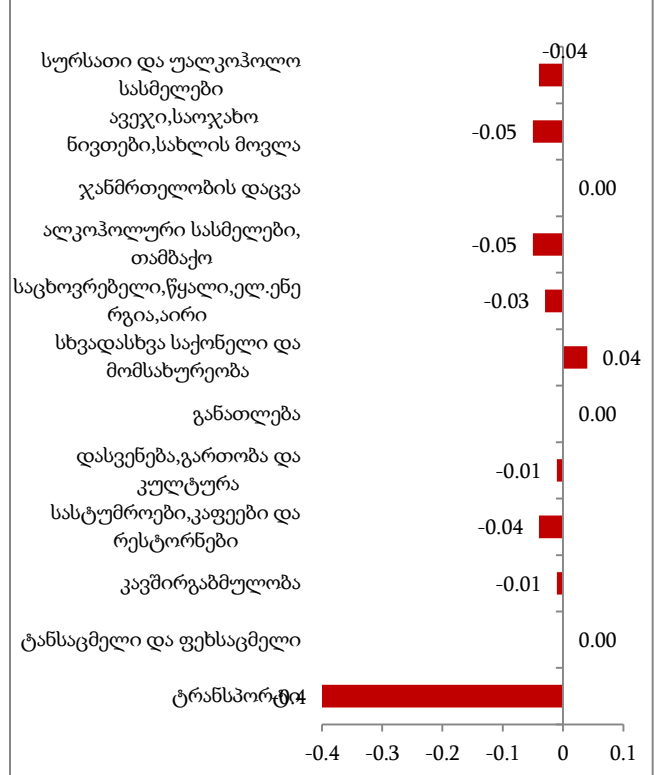
საგარეო ვაჭრობა (ათასი აშშ დოლარი)



ფასები

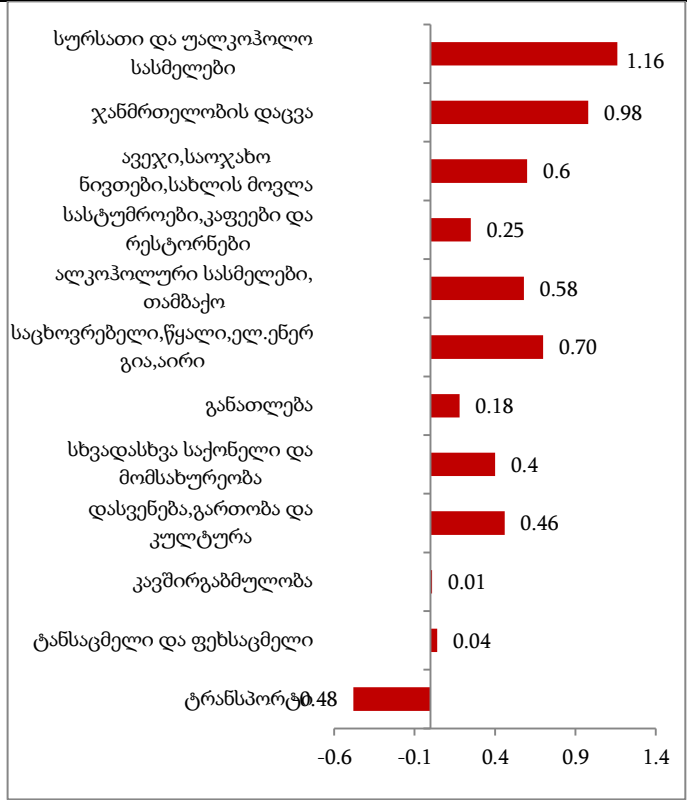
2015 წლის დეკემბერში წინა თვესთან შედარებით ინფლაციის დონემ -0.6 პროცენტი შეადგინა.

მოცემულ პერიოდში ინფლაციის მაჩვენებლის ფორმირებაზე ძირითადად გავლენა შემდეგმა ჯგუფმა იქონია, ტრანსპორტი: ჯგუფში დაფიქსირდა ფასების 3.6-პროცენტის კლება, რაც ინფლაციის მთლიან მაჩვენებელზე -0.40 პროცენტული პუნქტით აისახა. ალკოჰოლური სასმელები, თამბაქო: ფასები შემცირდა 1.0 პროცენტით, რაც ინფლაციის მთლიან მაჩვენებელზე -0.05 პროცენტული პუნქტით აისახა. ფასების კლება დაფიქსირდა თამბაქოს ნაწარმზე (-1,7 პროცენტი); ავეჯი, საოჯახო ნივთები და მორთულობა, სახლის მოვლა-შეკეთება: ჯგუფზე ფასები შემცირდა 0.8 პროცენტით. შესაბამისად, ჯგუფის წვლილმა თვის ინფლაციის მთლიან მაჩვენებელში -0.05 პროცენტული პუნქტი შეადგინა.

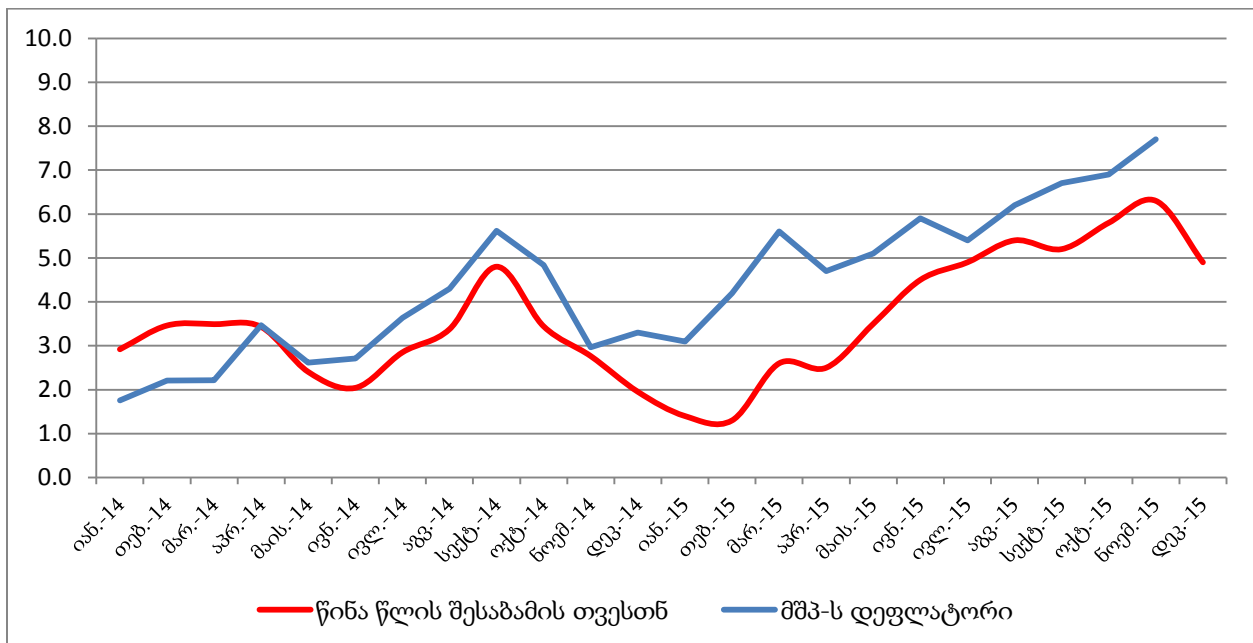


სამომხმარებლო ფასებმა 2015 წლის დეკემბერში წინა წლის დეკემბერთან შედარებით 4.9 პროცენტი შეადგინა.

წლიური ინფლაციის ფორმირებაზე ძირითადი გავლენა იქონია ფასების ცვლილებამ შემდეგ ჯგუფებზე: სურსათი და უალკოჰოლო სასმელები: 12-თვიან პერიოდში ფასები გაიზარდა 3.8 პროცენტით და ჯგუფის წვლილმა წლიური ინფლაციის მთლიან მაჩვენებელში 1.16 პროცენტული პუნქტი შეადგინა. ჯანმრთელობის დაცვა: ფასები გაიზარდა 10.5 პროცენტით, რამაც წლიური ინფლაციის მთლიან მაჩვენებელში 0.98 პროცენტული პუნქტი შეადგინა. საცხოვრებელი სახლი, წყალი, ელექტროენერგია, აირი და სათბობის სხვა სახეები: ჯგუფში დაფიქსირდა ფასების 8.3-პროცენტთან ზრდა, რაც ინფლაციის მთლიან მაჩვენებელზე 0.70 პროცენტული პუნქტით აისახა.



სამომხმარებლო ფასების და მშპ-ს დეფლატორის წლიური ცვლილება



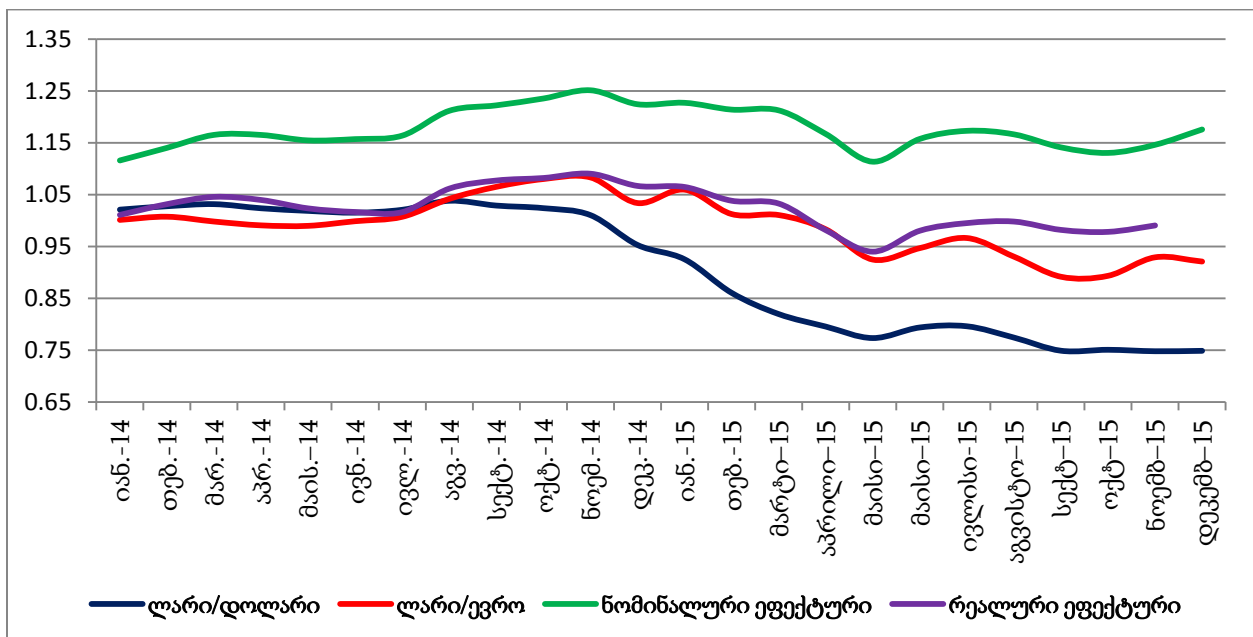
სავალუტო კურსი

ლარის კურსი, როგორც დოლართან გამყარდა, ევროსთან მიმართებაში გაუფასურდა. ლარის საშუალო გაცვლითი კურსი დეკემბერში ნოემბერთან მიმართებაში აშშ დოლართან 2.40-დან 2.399-მდე გამყარდა. აშშ დოლარის საშუალო თვიურმა გამყარებამ დეკემბერში 0.11 პროცენტი, ხოლო ევროსთან გაუფასურებამ 0.89 პროცენტი შეადგინა.

ლარის ნომინალური ეფექტური სავალუტო კურსი გაუფასურდა. 2015 წლის დეკემბერში 2014 წლის დეკემბერთან ნომინალური ეფექტური გაცვლითი კურსი შედარებით 4.0 პროცენტით გაუფასურდა.

რეალური ეფექტური სავალუტო კურსი გაუფასურდა. 2015 წლის ნოემბერში 2014 წლის დეკემბერთან ლარის რეალური ეფექტური გაცვლითი კურსი 7.1 პროცენტით გაუფასურდა.

ლარის გაცვლითი კურსის ინდექსი 2011 წლის იანვარი=100 (ზრდა=გამყარება)



საპროცენტო განაკვეთები

შემცირდა საპროცენტო განაკვეთები სახაზინო ვალდებულებებზე და ობლიგაციებზე. 2015 წლის დეკემბერში, ნოემბერთან შედარებით 1.0 პროცენტული პუნქტით გაიზარდა 2 წლიანი სახაზინო ფასიანი ქაღალდების საპროცენტო განაკვეთი და შეადგინა 13.2 პროცენტი. ხოლო ნოემბერში ოქტომბერთან შედარებით, 5 წლიანი ფასიანი ქაღალდების საპროცენტო განაკვეთი უცვლელია და 14.2 პროცენტი შეადგინა.

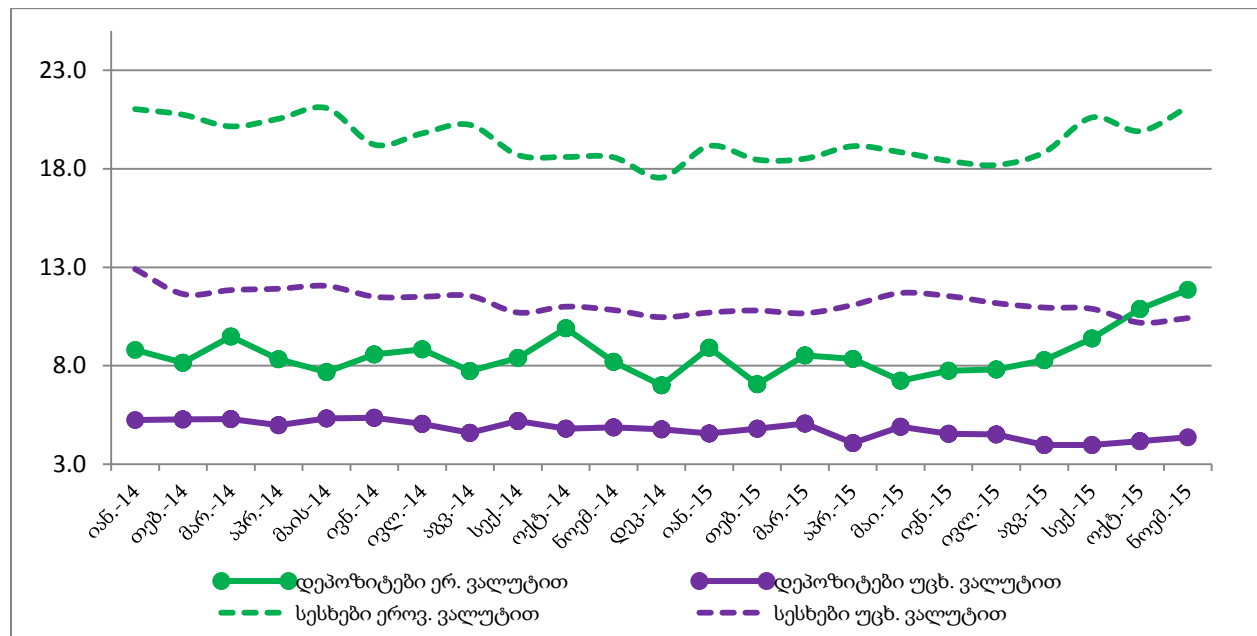
2015 წლის ნოემბერში წინა თვესთან შედარებით, გაიზარდა სესხებზე საპროცენტო განაკვეთები. ნოემბერში 0.9 პროცენტული პუნქტით გაიზარდა სესხების საბაზრო საპროცენტო განაკვეთები და 16.2 პროცენტი შეადგინა. მათ შორის, 1.2 პროცენტული

პუნქტით გაიზარდა ეროვნულ ვალუტაში გაცემულ სესხებზე და შეადგინა 21.1, ხოლო 0.2 პროცენტული პუნქტით გაიზარდა უცხოურ ვალუტაში გაცემულ სესხებზე და შეადგინა 10.4 პროცენტი.

2014 წლის ნოემბერთან მიმართებაში, სესხებზე პროცენტი 1.0 პროცენტული პუნქტით გაიზარდა, აქედან ეროვნულ ვალუტით 2.5 გაიზარდა, ხოლო უცხოურ ვალუტაში 0.4 პუნქტით შემცირდა.

დეპოზიტზე საპროცენტო განაკვეთები 2015 წლის ნოემბერში, წინა თვესთან შედარებით გაიზარდა და 5.6 პროცენტი შეადგინა. მათ შორის 1.0 პროცენტული პუნქტით გაიზარდა დეპოზიტების პროცენტი ეროვნულ ვალუტაში და შეადგინა 11.9, უცხოურ ვალუტაში გაიზარდა 0.2 პროცენტული პუნქტით და 4.4 შეადგინა, ხოლო 2014 წლის ნოემბერთან შედარებით განაკვეთი 0.2 პროცენტით შემცირდა, აქედან ეროვნულ ვალუტაში 3.7 გაიზარდა, ხოლო უცხოურ ვალუტაში 0.5 პროცენტული პუნქტით შემცირდა.

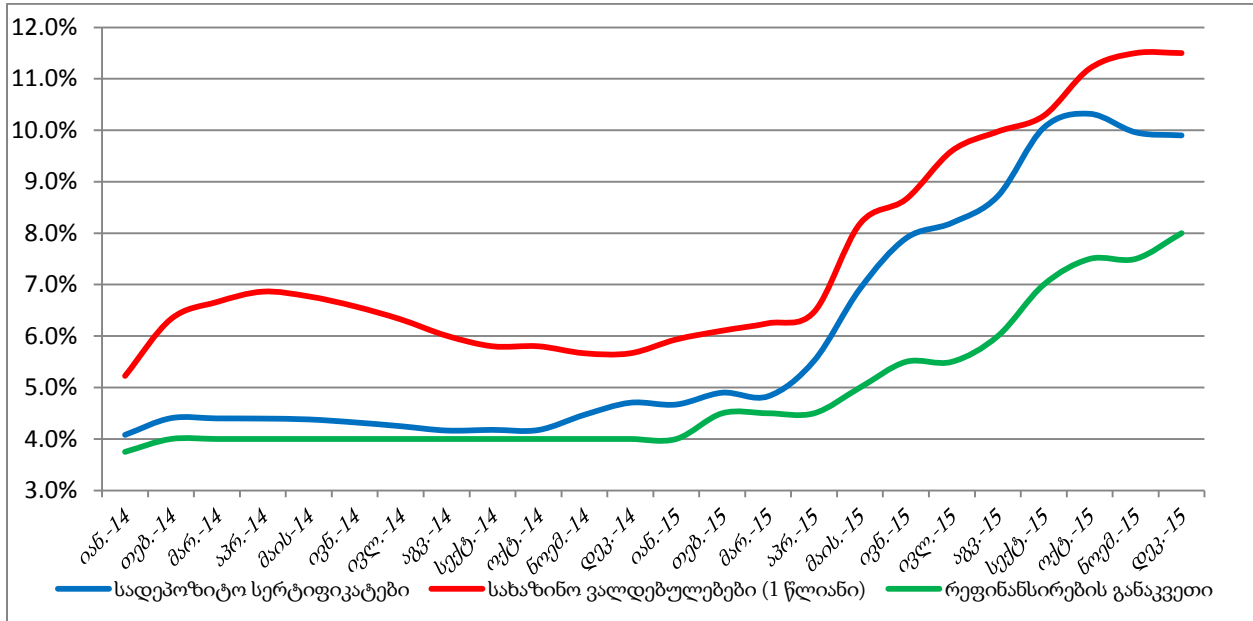
საბაზრო საპროცენტო განაკვეთები



სადეპოზიტო სერტიფიკატების საპროცენტო განაკვეთი უმნიშვნელოდ შემცირდა. 2015 წლის დეკემბერში, ნოემბერთან შედარებით ეროვნული ბანკის ექვსთვიანი სადეპოზიტო სერტიფიკატების საშუალოთვიური შეწონილი საპროცენტო განაკვეთი 0.1 პროცენტული პუნქტით შემცირდა და 9.9 პროცენტი შეადგინა.

გაიზარდა მონეტარული პოლიტიკის განაკვეთი. 2015 წლის მონეტარული პოლიტიკის განაკვეთი 8.0 პროცენტს შეადგენს.

საპროცენტო განაკვეთები



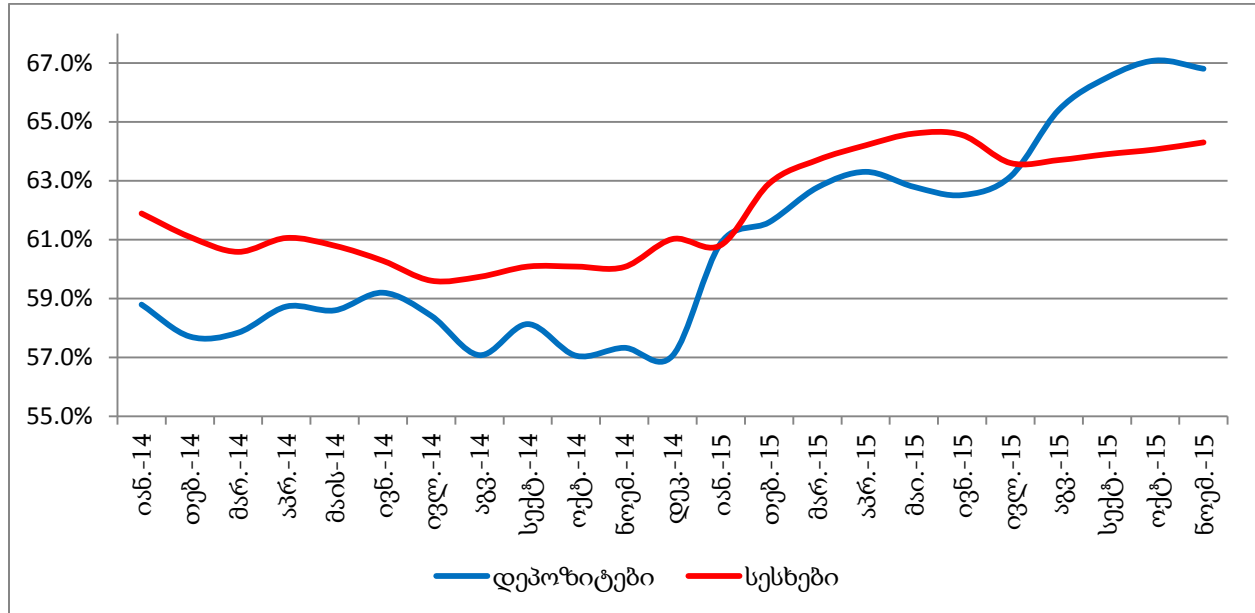
მონეტარული მაჩვენებლები

2015 წლის ნოემბერში, წინა წლის შესაბამის პერიოდთან შედარებით ფულის მასა 0.3 პროცენტით შემცირდა, ხოლო 2014 წლის დეკემბერთან შედარებით 310 მლნ ლარით შემცირდა. 2015 წლის ნოემბერში, წინა წლის ნოემბერთან შედარებით, სარეზერვო ფული 424 მლნ ლარით - 10.5 პროცენტით გაიზარდა.

შემცირდა მთლიანი საერთაშორისო რეზერვები. 2014 წლის დეკემბრიდან მცირდებოდა მთლიანი საერთაშორისო რეზერვები, თუმცა 2015 წლის ხუთთვიანი კლების შემდეგ, ივნისში ეროვნული ბანკის მთლიანი საერთაშორისო რეზერვების გაიზარდა. 2015 წლის დეკემბერში წინა წლის დეკემბერთან შედარებით რეზერვები 179 მლნ აშშ დოლარით შემცირდა და 2 521 მლნ დოლარი შეადგინა.

გაიზარდა დოლარიზაციის კოეფიციენტები. 2015 წელს დეპოზიტების და სესხების დოლარიზაციის მაჩვენებელს გააჩნია ზრდადი ტენდენცია. დეპოზიტების დოლარიზაციის მაჩვენებელი ნოემბერში, წინა წლის დეკემბერთან შედარებით 57.1 პროცენტიდან 66.8 პროცენტამდე, ხოლო სესხების დოლარიზაციის მაჩვენებელი ივლისში 61.0 პროცენტიდან 64.3 პროცენტამდე გაიზარდა.

დოლარიზაციის კოეფიციენტები



ფულადი გზავნილები

2015 წლის იანვარში-ნოემბერში შემცირდა საქართველოში განხორციელებული ფულადი გზავნილები. 2015 წლის 11 თვეში, საქართველოში განხორციელებული ფულადი გზავნილები, წინა წლის შესაბამის თვესთან შედარებით 26 პროცენტით შემცირდა. ფულადი გზავნილები გაიზარდა აშშ-დან 16.4 მლნ აშშ დოლარით (22%), ისრაელიდან 8.2 მლნ ლარი (39%), თურქეთიდან 5.7 მლნ აშშ დოლარით (10%), ხოლო კლება ფიქსირდება რუსეთიდან 270.1 მლნ აშშ დოლარით (41%), საბერძნეთიდან 78.8 მლნ აშშ დოლარით (42%), იტალიიდან 12.1 მლნ დოლარი (11%) და უკრაინიდან 9.5 მლნ აშშ დოლარით (34%).

საქართველო და მეზობელი ქვეყნები

თურქეთი

თურქეთის ეკონომიკური ზრდა 2014 წელს იყო 2.9 პროცენტი, ხოლო 2015 წლის პროგნოზი შეადგენს 3.0 პროცენტს.

თურქული ლირა 2014 წლის 1 ოქტომბერთან შედარებით, აშშ დოლართან მიმართებაში 23.8 პროცენტით.

2014 წელს თურქეთის ფასების დონე 8.9 პროცენტით გაიზარდა, ხოლო 2015 წლისათვის 7.4 პროცენტის ზრდა არის მოსალოდნელი.

თურქეთის წილი საქართველოს ექსპორტში შეადგენს 9.1 პროცენტს (113.1 მლნ აშშ დოლარი - 2015წ. 8 თვეში), იმპორტში 17.3 პროცენტს (854.9 მლნ აშშ დოლარი - 2015წ. 8 თვეში), ხოლო ფულად გზავნილებში 6.8 პროცენტს (48.7 მლნ აშშ დოლარი - 2015წ. 8 თვეში).

თურქეთის ცენტრალური ბანკის მონეტარული პოლიტიკის განაკვეთი 7.5 პროცენტს შეადგენს.

რუსეთი

რუსეთის ეკონომიკური ზრდა 2014 წელს იყო 0.6 პროცენტი, ხოლო 2015 წლის პროგნოზი შეადგენს - 3.8 პროცენტს.

რუბლი 2014 წლის 1 ოქტომბერთან შედარებით, აშშ დოლართან 39.5 პროცენტით გაუფასურდა.

2014 წელს რუსეთის ფასების დონე 7.8 პროცენტით გაიზარდა, ხოლო 2015 წლისათვის 15.8 პროცენტის ზრდა არის მოსალოდნელი.

რუსეთის წილი საქართველოს ექსპორტში შეადგენს 6.7 პროცენტს (98.1 მლნ აშშ დოლარი - 2015წ. 8 თვეში), იმპორტში 7.3 პროცენტს (359.1 მლნ აშშ დოლარი - 2015წ. 8 თვეში), ხოლო ფულად გზავნილებში 40.0 პროცენტს (286.0 მლნ აშშ დოლარი - 2015წ. 8 თვეში).

ეროვნული ბანკის მონეტარული პოლიტიკის განაკვეთი შეადგენს 11.0 პროცენტს.

აზერბაიჯანი

აზერბაიჯანის ეკონომიკური ზრდა 2014 წელს იყო 2.8 პროცენტი. ხოლო 2015 წლის პროგნოზი შეადგენს 4.0 პროცენტს.

აზერბაიჯანული მანათი 2014 წლის 1 ოქტომბერთან შედარებით, აშშ დოლართან მიმართებაში 25.1 პროცენტით გაუფასურდა.

2014 წელს აზერბაიჯანში ფასების დონე 1.4 პროცენტით გაიზარდა, ხოლო 2015 წლისათვის 5.0 პროცენტთან ზრდა არის მოსალოდნელი.

აზერბაიჯანის წილი საქართველოს ექსპორტში შეადგენს 11.8 პროცენტს (172.7 მლნ აშშ დოლარი - 2015წ. 8 თვეში), იმპორტში 7.2 პროცენტს (357.8 მლნ აშშ დოლარი - 2015წ. 8 თვეში), ხოლო ფულად გზავნილებში 1.4 პროცენტს (10.2 მლნ აშშ დოლარი - 2015წ. 8 თვეში).

ეროვნული ბანკის მონეტარული პოლიტიკის განაკვეთი შეადგენს 3.0 პროცენტს.

სომხეთი

სომხეთის ეკონომიკური ზრდის ტემპი 2014 წელს 3.4 პროცენტი დაფიქსირდა, ხოლო 2015 წლის პროგნოზი შეადგენს 2.5 პროცენტს.

2014 წელს სომხეთში ფასების დონე 3.0 პროცენტით გაიზარდა, ხოლო 2015 წლისათვის 4.3 პროცენტთან ზრდა არის მოსალოდნელი.

2014 წლის 1 ოქტომბერთან შედარებით სომხური დრამი აშშ დოლარის მიმართ 13.4%-ით გაუფასურდა.

სომხეთის წილი საქართველოს ექსპორტში შეადგენს 8.9 პროცენტს (129.4 მლნ აშშ დოლარი - 2015წ. 8 თვეში), იმპორტში 2.3 პროცენტს (112.8 მლნ აშშ დოლარი - 2015წ. 8 თვეში), ხოლო ფულად გზავნილებში 0.6 პროცენტს (4.1 მლნ აშშ დოლარი - 2015წ. 8 თვეში).

სომხეთის ცენტრალური ბანკის მონეტარული პოლიტიკის განაკვეთი შეადგენს 10.3 პროცენტს.

უკრაინა

უკრაინის ეკონომიკური ზრდის ტემპი 2014 წელს -6.8 პროცენტი დაფიქსირდა, ხოლო 2015 წლის პროგნოზი შეადგენს -9.0 პროცენტს.

2014 წელს უკრაინაში ფასების დონე 12.1 პროცენტით გაიზარდა, ხოლო 2015 წლისათვის 50.0 პროცენტთან ზრდა არის მოსალოდნელი.

ეროვნული ბანკის მონეტარული პოლიტიკის განაკვეთი შეადგენს 22%-ს.

2014 წლის 1 ოქტომბერთან შედარებით უკრაინული ჰრივნა აშშ დოლარის მიმართ შედარებით 38.9 პროცენტით გაუფასურდა.

უკრაინის წილი საქართველოს ექსპორტში შეადგენს 2.4 პროცენტს (35.2 მლნ აშშ დოლარი - 2015წ. 8 თვეში), იმპორტში 6.0 პროცენტს (296.9 მლნ აშშ დოლარი - 2015წ. 8 თვეში), ხოლო ფულად გზავნილებში 1.9 პროცენტს (13.0 მლნ აშშ დოლარი - 2015წ. 8 თვეში).

მოლდავეთი

მოლდავეთის ეკონომიკური ზრდა 2014 წელს იყო 4.6 პროცენტი. ხოლო 2015 წლის პროგნოზი შეადგენს -1.0 პროცენტს.

2014 წლის 1 ოქტომბერთან შედარებით, მოლდოვური ლეი აშშ დოლართან მიმართებაში 27.0 პროცენტით გაუფასურდა.

2014 წელს მოლდავეთში ფასების დონე 5.1 პროცენტით გაიზარდა, ხოლო 2015 წლისათვის 8.4 პროცენტის ზრდა არის მოსალოდნელი .

მოლდავეთის წილი საქართველოს ექსპორტში შეადგენს 0.4 პროცენტს (5.5 მლნ აშშ დოლარი - 2015წ. 8 თვეში), იმპორტში 0.1 პროცენტს (7.1 მლნ აშშ დოლარი - 2015წ. 8 თვეში).

მონეტარული პოლიტიკის განაკვეთი შეადგენს 19.5 %-ს.

ბელორუსია

ბელორუსიის ეკონომიკური ზრდა 2014 წელს იყო 1.6 პროცენტი. ხოლო, 2015 წლის პროგნოზი შეადგენს -3.6 პროცენტს.

ბელორუსული რუბლი 2014 წლის 1 ოქტომბერთან შედარებით აშშ დოლართან მიმართებაში 40.12 პროცენტით გაუფასურდა.

2014 წელს მოლდავეთში ფასების დონე 18.1 პროცენტით გაიზარდა, ხოლო 2015 წლისათვის 15.1 პროცენტის ზრდა არის მოსალოდნელი .

ბელორუსიის წილი საქართველოს ექსპორტში შეადგენს 0.9 პროცენტს (13.2 მლნ აშშ დოლარი - 2015წ. 8 თვეში), იმპორტში 0.3 პროცენტს (13.3 მლნ აშშ დოლარი - 2015წ. 8 თვეში), ხოლო ფულად გზავნილებში 0.5 პროცენტს (3.3 მლნ აშშ დოლარი - 2015წ. 8 თვეში).

მონეტარული პოლიტიკის განაკვეთი 25 პროცენტს შეადგენს.

ეკონომიკური ზრდის პროგნოზი¹

| | 2014 | 2015 | 2016 |
|-------------|------|------|------|
| უკრაინა | -6.8 | -9.0 | 2.0 |
| რუსეთი | 0.6 | -3.8 | -0.6 |
| ბელარუსია | 1.6 | -3.6 | -2.2 |
| მოლდავეთი | 4.6 | -1.0 | 1.5 |
| სომხეთი | 3.4 | 2.5 | 2.2 |
| ხორვატია | -0.4 | 0.8 | 1.0 |
| აზერბაიჯანი | 2.8 | 4.0 | 2.5 |
| ბულგარეთი | 1.7 | 1.7 | 1.9 |
| საქართველო | 4.8 | 2.8 | 3.0 |
| ლატვია | 2.4 | 2.2 | 3.3 |
| ესტონეთი | 2.9 | 2.0 | 2.9 |
| რუმინეთი | 2.8 | 3.4 | 3.9 |
| ლიტვა | 2.9 | 1.8 | 2.6 |
| თურქეთი | 2.9 | 3.0 | 2.9 |

გაცვლითი კურსის ცვლილება აშშ დოლართან

| | 2014წ. 1 იანვართან | 2015წ. 1 იანვართან |
|---------------------|--------------------|--------------------|
| ნომინალური ეფექტური | ↑ 11.1% | ↓ -0.1% |
| აშშ დოლარი | ↓ -28.1% | ↓ -22.1% |
| ევრო | ↓ -8.7% | ↓ -12.6% |
| თურქ. ლირა | ↑ 2.0% | ↑ 1.8% |
| აზერბ. მანათი | ↑ 44.8% | ↑ 57.0% |
| სომხ. დრამი | ↓ -14.6% | ↓ -20.4% |
| რუს. რუბლი | ↑ 67.3% | ↑ 4.7% |
| უკრ. ჰრივნა | ↑ 108.4% | ↑ 14.5% |
| ბელორ. რუბლ | ↑ 44.9% | ↑ 26.1% |
| მოლდ. ლეი | ↑ 12.0% | ↑ 1.5% |

¹ წყარო: IMF October 2015

ეკონომიკური აქტივობის ანალიზი დარგობრივ ჭრილში (დღგ-ს ბრუნვები)

2015 წლის იანვარ-ნოემბერი

აღნიშნული ინფორმაცია წარმოადგენს 2015 წლის 29 დეკემბერს გავრცელებულ დღგ-ს გადამხდელ საწარმოთა ბრუნვების შესახებ ინფორმაციას.

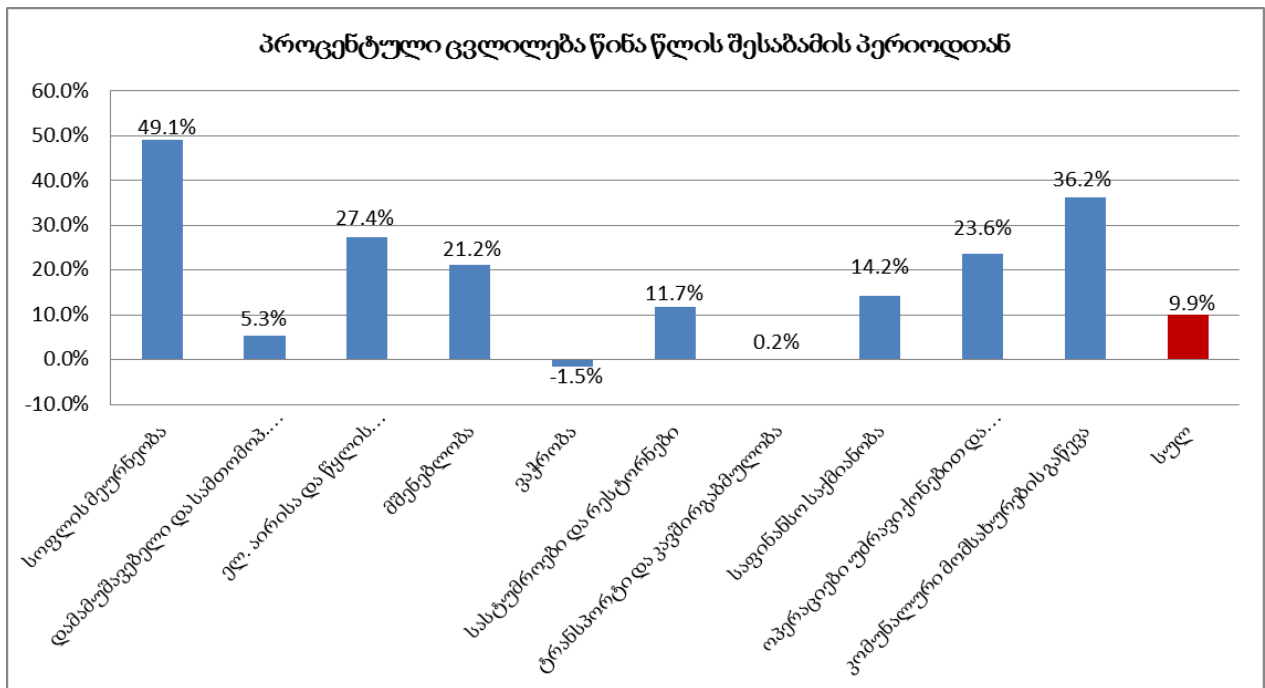
მნიშვნელოვანია შევავსოთ ეკონომიკის აქტივობა დარგობრივ ჭრილში. ეკონომიკური აქტივობის შესავსებლად გამოყენებული იქნა დამატებული ღირებულების გადასახადის გადამხდელად რეგისტრირებულ საწარმოთა მიერ დეკლარირებული ბრუნვები. საწარმოების საქმიანობის სახის იდენტიფიცირების მიზნით გამოყენებული იქნა საქსტატის ბიზნეს რეგისტრის მონაცემები, რომლებიც აღნიშნული სახის ინფორმაციის ყველაზე აქტუალურ ინფორმაციას წარმოადგენს. ბაზების დამუშავების შედეგად გაირკვა, რომ იმ საწარმოების რაოდენობამ, რომლის საქმიანობის იდენტიფიცირება ვერ მოხერხდა 3.3 პროცენტი შეადგენა.

2015 წლის ნოემბერი წინა წლის შესაბამის პერიოდთან შედარებით

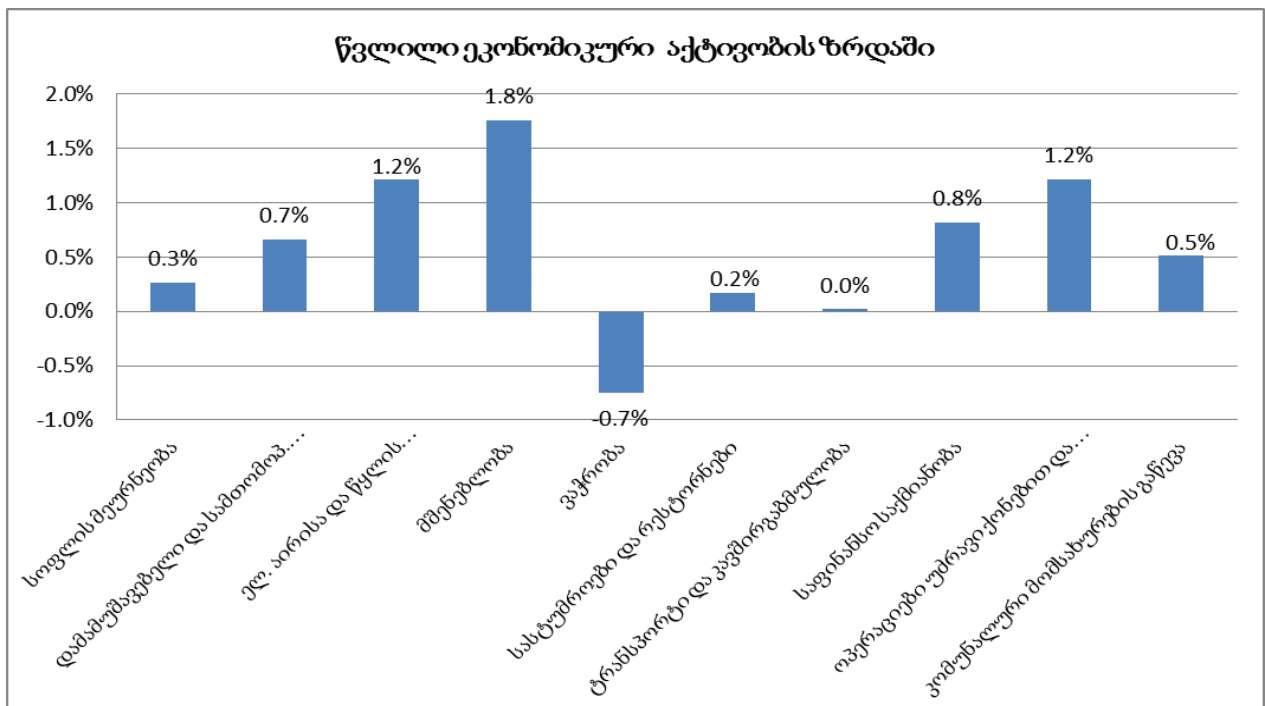
ანალიზი გვიჩვენებს, რომ საწარმოთა ეკონომიკური აქტივობის ზრდა 2015 წლის ნოემბერში, წინა წლის შესაბამის პერიოდთან შედარებით 9.9² პროცენტით გაიზარდა. პროცენტული ზრდები შემდეგ დარგებში დაფიქსირდა: სოფლის მეურნეობა 49.1 პროცენტი, კომუნალური მომსახურების გაწევა 36.2 პროცენტი, ელ. აირისა და წყლის წარმოება/განაწილება 27.4 პროცენტი, ოპერაციები უძრავი ქონებით და იჯარით 23.6 პროცენტი, მშენებლობა 21.2 პროცენტი, საფინანსო საქმიანობა 14.2 პროცენტი, სასტუმროები და რესტორნები 11.7 პროცენტი.

| დარგი | სხვაობა ლარი | ზრდა % |
|---|--------------------|-------------|
| სოფლის მეურნეობა | 11,672,570 | 49.1% |
| დამამუშავებელი და სამთომოკ. მრეწველობა | 29,038,097 | 5.3% |
| ელ. აირისა და წყლის წარმოება/განაწილება | 53,637,850 | 27.4% |
| მშენებლობა | 77,656,161 | 21.2% |
| ვაჭრობა | (32,840,853) | -1.5% |
| სასტუმროები და რესტორნები | 7,259,329 | 11.7% |
| ტრანსპორტი და კავშირგაბმულობა | 795,067 | 0.2% |
| საფინანსო საქმიანობა | 36,237,216 | 14.2% |
| ოპერაციები უძრავი ქონებით და იჯარით | 53,712,581 | 23.6% |
| კომუნალური მომსახურების გაწევა | 22,735,104 | 36.2% |
| სულ | 438,175,396 | 9.9% |

² დღგ-ის ბრუნვებში გამორიცხულია ერთჯერადი ოპერაციები, რომლებიც გავლენას არ ახდენს ეკონომიკურ ზრდაზე.



2015 წლის ნოემბერში ეკონომიკურ აქტივობის ზრდაში ყველაზე დიდი წვლილი შეიტანა მშენებლობამ 1.8 პროცენტი, ელ. აირისა და წყლის წარმოება/განაწილებამ 1.2 პროცენტი, ოპერაციები უძრავი ქონებით და იჯარით 1.2 პროცენტი, საფინანსო საქმიანობა 0.8 პროცენტი, დამამუშავებელი და სამთომოპოვებითი მრეწველობა 0.7 პროცენტი, კომუნალური მომსახურების გაწევა 0.5 პროცენტი, სასტუმროები და რესტორნები 0.2 პროცენტი;

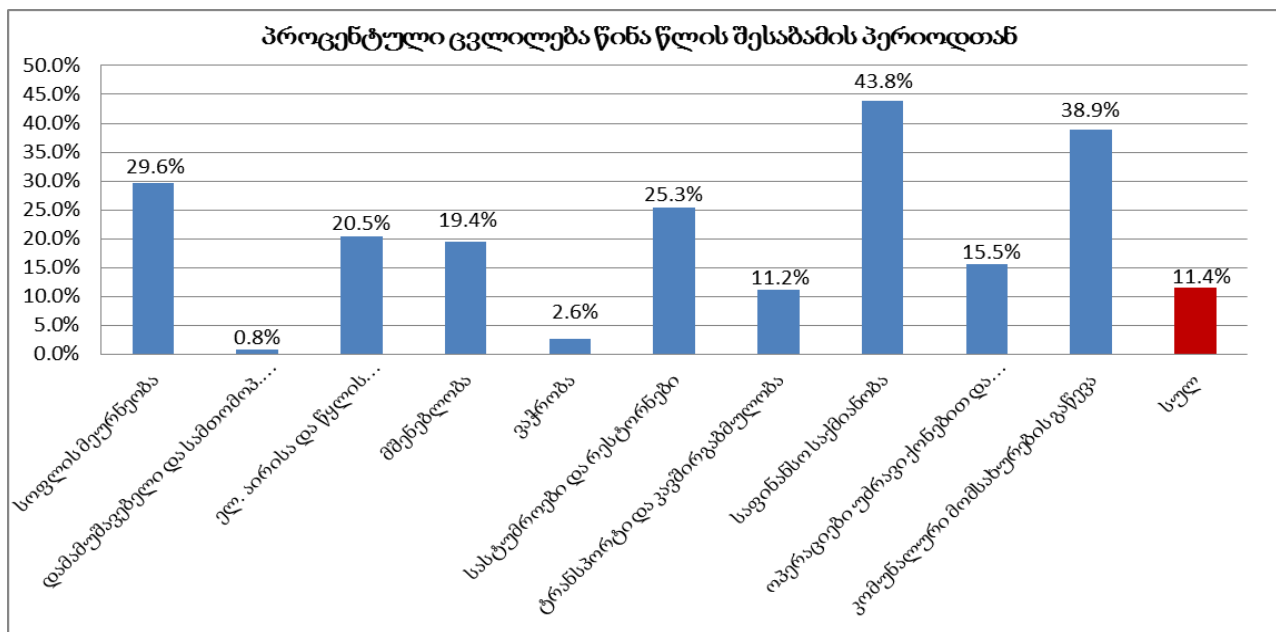


2015 წლის იანვარ-ნოემბერი წინა წლის შესაბამის პერიოდთან

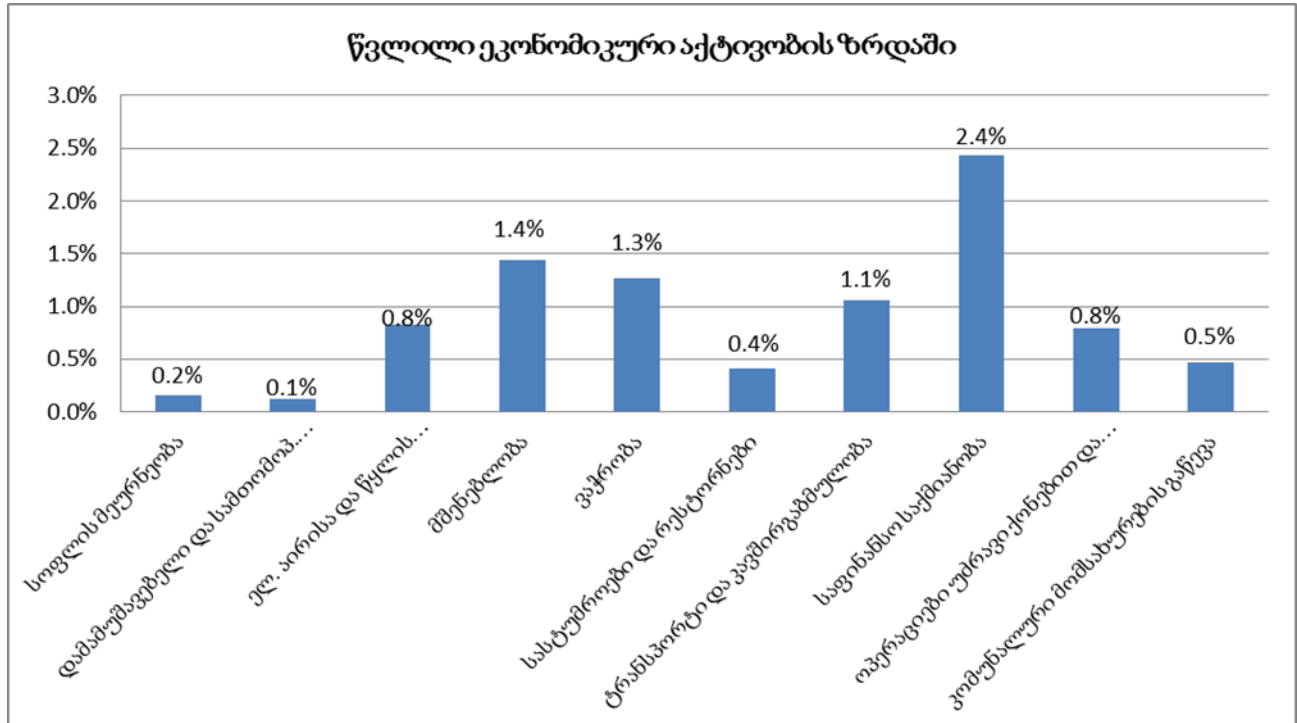
ოქტომბრისგან განსხვავებული დინამიკით ხასიათდება იანვარ-ნოემბრის ჯამური მაჩვენებლები. საწარმოთა ეკონომიკური აქტივობა 2015 წლის იანვარ-ნოემბრის წინა წლის შესაბამის პერიოდთან შედარებით 11.4 პროცენტით გაიზარდა. პროცენტული ზრდები დარგების მიხედვით შემდეგნაირად გამოიყურება: საფინანსო საქმიანობა 43.8 პროცენტი, კომუნალური მომსახურების გაწევა 38.9 პროცენტი, სოფლის მეურნეობა 29.6 პროცენტი, სასტუმროები და რესტორნები 25.3 პროცენტი, ელ. აირისა და წყლის განაწილების სექტორი 20.5 პროცენტი, მშენებლობა 19.4 პროცენტი, ოპერაციები უძრავი ქონებით და იჯარით 15.5 პროცენტი, ტრანსპორტი და კავშირგაბმულობა 11.2 პროცენტი, ვაჭრობა 2.6 პროცენტი.

| დარგი | სხვაობა ლარი | ზრდა % |
|---|----------------------|--------------|
| სოფლის მეურნეობა | 74,422,665 | 29.6% |
| დამამუშავებელი და სამთომოპ. მრეწველობა | 53,501,045 | 0.8% |
| ელ. აირისა და წყლის წარმოება/განაწილება | 375,421,760 | 20.5% |
| მშენებლობა | 656,685,578 | 19.4% |
| ვაჭრობა | 576,404,373 | 2.6% |
| სასტუმროები და რესტორნები | 186,581,575 | 25.3% |
| ტრანსპორტი და კავშირგაბმულობა | 481,219,233 | 11.2% |
| საფინანსო საქმიანობა | 1,107,417,501 | 43.8% |
| ოპერაციები უძრავი ქონებით და იჯარით | 362,305,627 | 15.5% |
| კომუნალური მომსახურების გაწევა | 213,267,347 | 38.9% |
| სულ | 5,209,311,717 | 11.4% |

პროცენტი, ტრანსპორტი და კავშირგაბმულობა 11.2 პროცენტი, ვაჭრობა 2.6 პროცენტი.



2015 წლის იანვარ-ნოემბერში ეკონომიკურ აქტივობის ზრდაში ყველაზე დიდი წვლილი შეიტანა საფინანსო საქმიანობამ 2.4 პროცენტი, შემდეგ მოდის მშენებლობა 1.4 პროცენტი, ვაჭრობა 1.3 პროცენტი, ტრანსპორტი და კავშირგაბმულობა 1.1 პროცენტი, ოპერაციები უძრავი ქონებით და იჯარით 0.8 პროცენტი, ელ.აირისა და წყლის წარმოება/განაწილება 0.8 პროცენტი, კომუნალური მომსახურების გაწევა 0.5 პროცენტი, სასტუმროები და რესტორნები 0.4 პროცენტი;



ნაერთი ბიუჯეტის შემოსავლების ანალიზი

2015 წელი

2015 წელს შემოსავლების სახით ნაერთ ბიუჯეტში მობილიზებულია 8 933.4 მლნ ლარი, რაც წლიური საპროგნოზო მაჩვენებლის 100.9 პროცენტს შეადგენს. გადასახადების ფაქტიური მაჩვენებელი წლიური საპროგნოზო მაჩვენებლის 100.4 პროცენტს შეადგენს.

ბიუჯეტის შემოსავლების 2015 წლის შესრულება

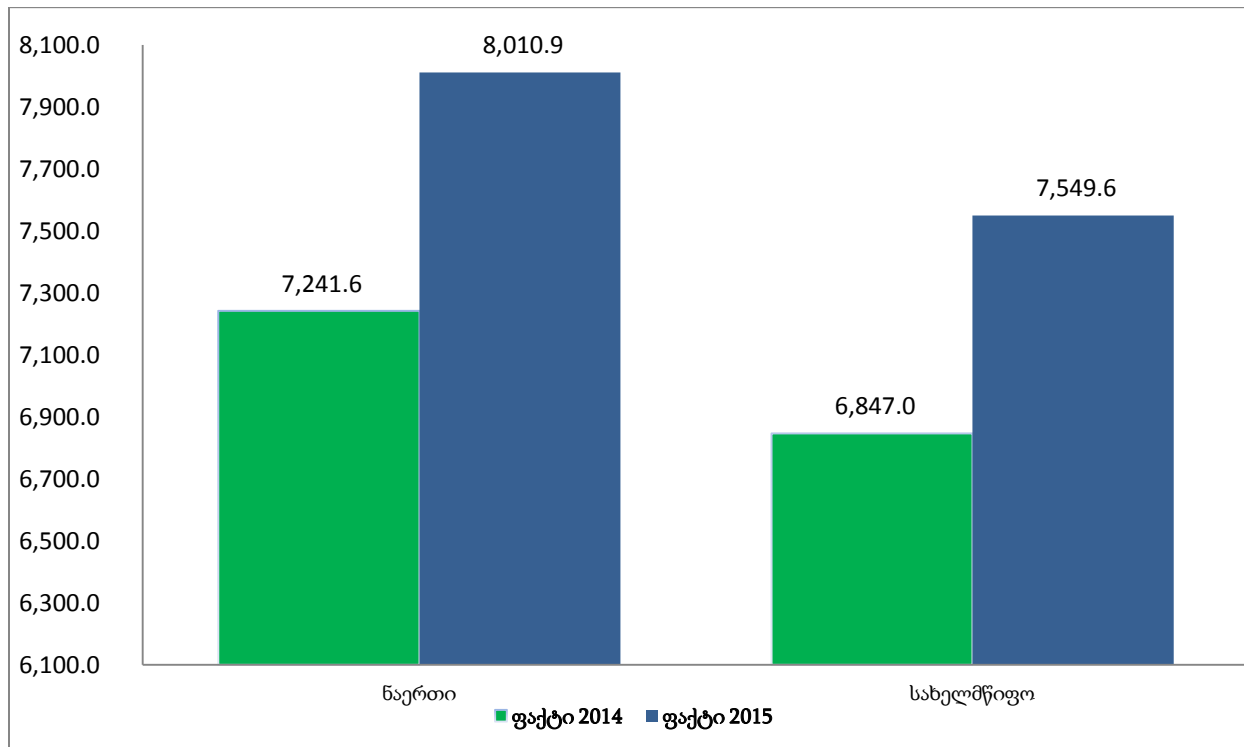
| | პროგნოზი 2015 წ. | ფაქტი 2015 წ. | შესრულება % |
|------------------|---------------------|------------------|----------------|
| შემოსავლები | 8,853,920.0 | 8,933,418.4 | 100.9% |
| გადასახადები | 7,980,000.0 | 8,010,855.6 | 100.4% |
| გრანტები | 238,920.0 | 289,190.7 | 121.0% |
| სხვა შემოსავლები | 635,000.0 | 633,372.1 | 99.7% |

ათასი ლარი

მიმდინარე საგადასახადო შემოსავლების ანალიზი

2015 წელს ნაერთ ბიუჯეტში გადასახადების სახით მობილიზებულია 8 010.9 მლნ ლარი, რაც წინა წლის შესაბამის პერიოდთან შედარებით 10.6 პროცენტით (769.3 მლნ ლარი) მეტია.

2015-2014 წწ საგადასახადო შემოსავლების ფაქტი (მლნ ლარი)



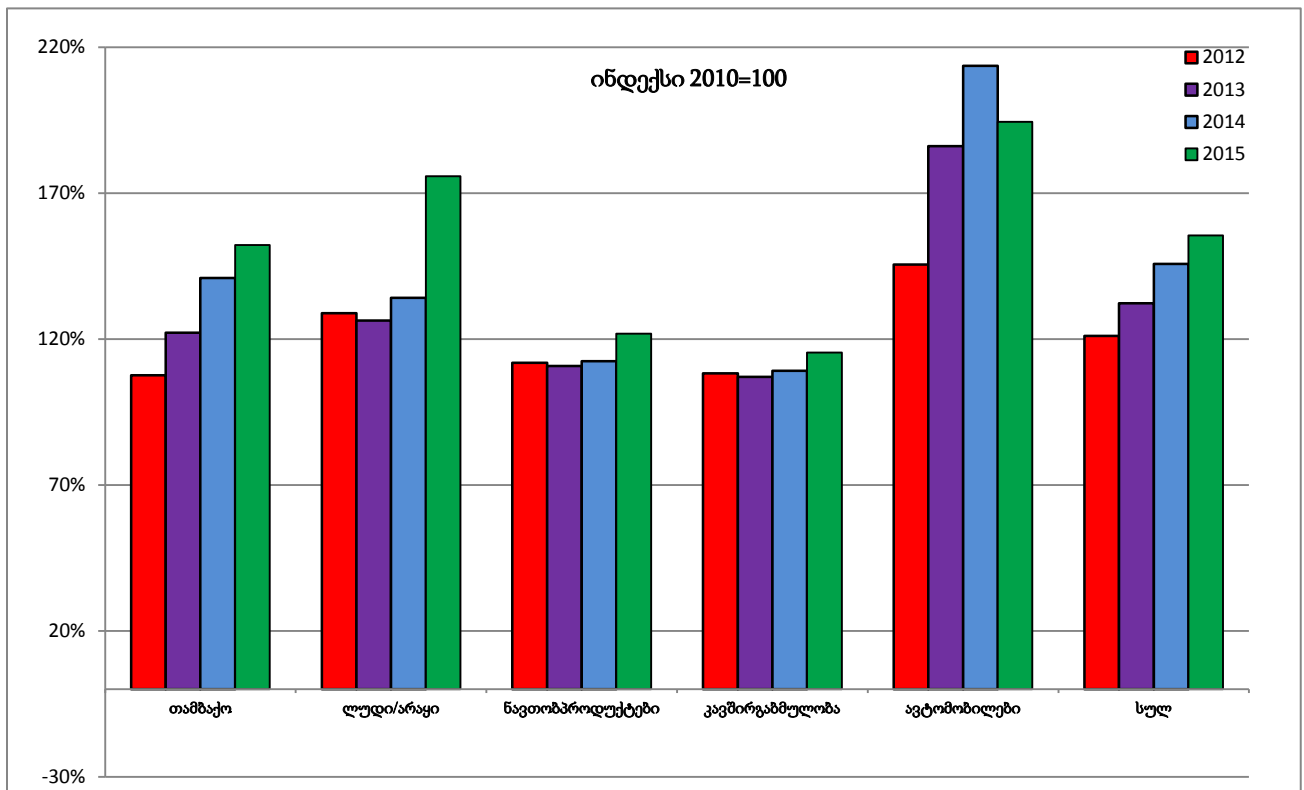
საშემოსავლო გადასახადის სახით მობილიზებულია 2223,22 მლნ ლარი, რაც 14,7 პროცენტით (284,4 მლნ ლარი) აჭარბებს გასული წლის მაჩვენებელს.

მოგების გადასახადიდან მობილიზებულია 1025,2 მლნ ლარი, რაც 23,7 პროცენტით (196,4 მლნ ლარით) მეტია გასული წლის მაჩვენებელზე.

დამატებული ღირებულების გადასახადიდან მობილიზებულია 3505,5 მლნ ლარი, რაც 6,3 პროცენტით (206,9 მლნ ლარით) მეტია გასული წლის მაჩვენებელზე.

აქციზის გადასახადიდან მობილიზებულია 870,7 მლნ ლარი, რაც 7,5 პროცენტით (60,5 მლნ ლარი) მეტია გასული წლის მაჩვენებელზე, მათ შორის აქციზის გადასახადი ადგილობრივი პროდუქციიდან გაზრდილია 4,0 პროცენტით, ხოლო იმპორტირებული პროდუქციიდან 9,0 პროცენტით. ამასთან, გაზრდილია შემოსავლები ლუდი/არაყის აქციზიდან 31,1 პროცენტით (16,9 მლნ ლარი), ნავთობპროდუქტების აქციზიდან 8,4 პროცენტით (14,5 მლნ ლარი) და თამბაქოს აქციზიდან 8 პროცენტით (27,9 მლნ ლარი).

აქციზის დინამიკა სახეობების მიხედვით, 2012-2015წწ.

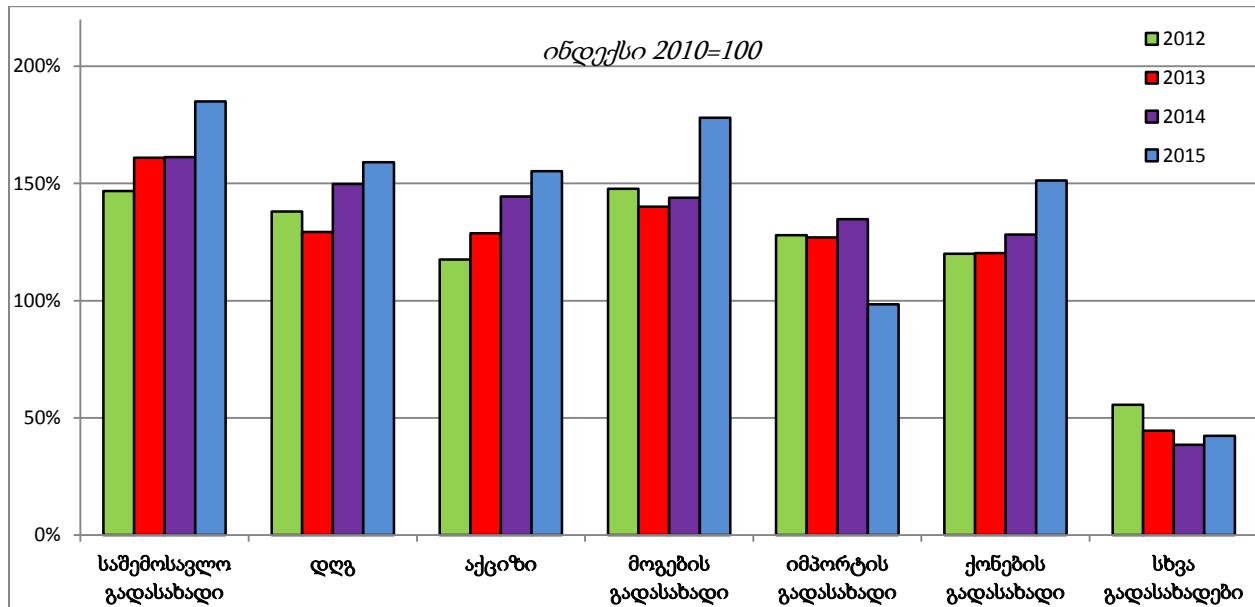


იმპორტის გადასახადიდან მობილიზებულია 69,3 მლნ ლარი, რაც 27,0 პროცენტით (25,6 მლნ ლარი) ნაკლებია გასული წლის მაჩვენებელზე.

ქონების გადასახადიდან მობილიზებულია 290,1 მლნ ლარი, რაც 18,0 პროცენტით (44,2 მლნ ლარი) მეტია გასული წლის მაჩვენებელზე.

გადასახადების ისტორიული დინამიკა

*ნაერთი ბიუჯეტის გადასახადების დინამიკა სახეობების მიხედვით,
2012-2015წწ.*



ზრდა დაფიქსირდა საშემოსავლო, დამატებული ღირებულების გადასახადში, აქციზის, მოგების და ქონების გადასახადებში.

2016 წლის ბიუჯეტის მაჩვენებლების აღწერა

2016 წლის ბიუჯეტი საპროგნოზო მაჩვენებლები გაანგარიშებულია ეკონომიკური ზრდის 3.0 პროცენტიან და ინფლაციის 5.5 პროცენტიან მაჩვენებლებზე. ეკონომიკური ზრდის საპროგნოზო მაჩვენებელი კონსერვატიულ შეფასებას წარმოადგენს (ბევრი ნეგატიური რისკის ფონზე). ხოლო ბიუჯეტის დეფიციტი (GFS1986) კლასიფიკაციით 3.0 პროცენტს შეადგენს.

2016 წელს მოსალოდნელი რისკები:

პოზიტიური

- ნავთობის ფასების მოსალოდნელი კლება და დაბალი ფასის შენარჩუნება;
- ყველა მეზობელი bottom-ზეა;
- DCFTA-ის მატერიალიზება;
- ირანის გახსნა;

-ლარის გაუფასურებით შექმნილი გაურკვევლობების შერბილება;

ნეგატიური

-რეგიონის არასტაბილური გარემო;

-რუსეთის ემბარგო;

-სომხეთში უარესის მოლოდინები;

-ამერიკაში პოლიტიკის განაკვეთის ზრდა;

-ინვესტიციებსადმი ნაკლები მიდრეკილება განვითარებულ სამყაროში;

-ჩინეთის ეკონომიკის სტაგნაცია;