



საქართველოს მთავრობის მოხსენება
2017 წლის სახელმწიფო ბიუჯეტის შესრულების
მიმდინარეობის შესახებ

თბილისი

2017 წელი

მიმდინარე ძირითადი ეკონომიკური ტენდენციები

მთლიანი შიდა პროდუქტის დინამიკა

საქსტატის წინასწარი მონაცემებით, პირველი კვარტალის რეალური ზრდა 5.1 პროცენტია, ხოლო მეორე კვარტალში 4.7 პროცენტი. შესაბამისად, პირველი ნახევრის მონაცემებით, მშპ-ს რეალური ზრდა 4.9 პროცენტის დონეზე დაფიქსირდა. ეკონომიკურ აქტივობაში წარმართველი როლი მშენებლობას, სასტუმროებს და რესტორნებს და კავშირგაბმულობას უჭირავთ. ეკონომიკის რეალური ზრდის დარგობრივი სტრუქტურაში ყველაზე სწრაფად გაიზარდა მშენებლობა - 18.8 პროცენტით, სასტუმროები და რესტორნები - 10.9 პროცენტით, კავშირგაბმულობა - 8.2 პროცენტით და ოპერაციები უძრავი ქონებით, იჯარა და მომხმარებლისათვის მომსახურების გაწევა - 6.8 პროცენტით, საფინანსო საქმიანობა 6.6 პროცენტით.

კერძო სექტორის როლი ეკონომიკურ ზრდაში

2017 წლის პირველ ნახევარში ბიზნეს სექტორის ბრუნვის მოცულობა 17.9 პროცენტით, ხოლო პროდუქციის გამოშვება 17.6 პროცენტით გაიზარდა. ბიზნეს სექტორში დასაქმებულთა რაოდენობა გაზრდილია 30.3 ათასი ადამიანით.

ფასები

2017 წლის აგვისტოში ინფლაციის დონემ წინა წლის შესაბამის თვესთან შედარებით (წლიური ინფლაცია) 5.7 პროცენტი შეადგინა. ამავე პერიოდისათვის, საბაზო ინფლაცია 4.3 პროცენტის დონეზეა.

წლიური ინფლაციის ფორმირებაზე ძირითადი გავლენა იქონია ფასების ცვლილებამ შემდეგ ჯგუფებში: სურსათი და უალკოჰოლო სასმელები: ფასები გაიზარდა 6.2 პროცენტით, რაც 1.88 პროცენტული პუნქტით აისახა მთლიანი ინდექსის ზრდაში, ტრანსპორტი: ფასები მომატებულია 11.6 პროცენტით, რამაც წლიურ ინფლაციაში 1.46 პროცენტული პუნქტი შეიტანა, ალკოჰოლური სასმელები, თამბაქო: ფასები გაიზარდა 17.5 პროცენტით, რაც 1.14 პროცენტული პუნქტით აისახა მთლიანი ინდექსის ზრდაზე.

2017 წელს ინფლაციის მიზნობრივი მაჩვენებელი 4 პროცენტს შეადგენს.

საგარეო სექტორი

2017 წლის იანვარ-აგვისტოში საგარეო სავაჭრო ბრუნვა წინა წლის შესაბამის პერიოდთან შედარებით გაზრდილია 12.2 პროცენტით და 6 618.2 მლნ აშშ დოლარს შეადგენს. აქედან, ექსპორტი 1 682.8 მლნ აშშ დოლარს შეადგენს (28.5 პროცენტით მეტი), ხოლო იმპორტი 4 935.5 მლნ აშშ დოლარი (7.5 პროცენტით მეტი).

საქართველოს უმსხვილეს სავაჭრო პარტნიორ ქვეყნებს შორის პირველი ადგილი თურქეთს უკავია, რომლის წილი 2017 წლის იანვარ-აგვისტოს მთლიანი საქონელბრუნვის 15.1 პროცენტს შეადგენს. მას მოსდევს რუსეთი 10.6 და ჩინეთი 8.4 პროცენტული წილებით.

ექსპორტში 14.4 პროცენტით პირველ ადგილზე რუსეთია, შემდეგ მოდიან თურქეთი 9.0 პროცენტით, ჩინეთი 8.1 პროცენტით, აზერბაიჯანი 7.9 პროცენტით და სომხეთი 7.5 პროცენტით.

იმპორტში პირველი ადგილი თურქეთს უჭირავს 17.2 პროცენტით, შემდეგ მოდიან რუსეთი 9.3 პროცენტით, ჩინეთი 8.5 პროცენტით, აზერბაიჯანი 7.2 პროცენტით და ა.შ.

სასაქონლო ჯგუფების მიხედვით ექსპორტში პირველ ადგილზე სპილენძის მადნები და კონცენტრატებია 16.4 პროცენტით, მომდევნო ადგილებს იკავებენ: ფეროშენადნობები 12.5 პროცენტი, მსუბუქი ავტომობილები 7.3 პროცენტი, ყურძნის ნატურალური ღვინოები 5.9 პროცენტი და სამკურნალო საშუალებები 5.5 პროცენტი.

იმპორტის სასაქონლო სტრუქტურაში პირველ ადგილზე ნავთობი და ნავთობპროდუქტებია, რომელსაც მთლიან იმპორტში 8.4 პროცენტის წილი უკავია. შემდეგ მოდის: მსუბუქი ავტომობილები 6.0 პროცენტი, სპილენძის მადნები და კონცენტრატები 4.7 პროცენტი და სამკურნალო საშუალებები 4.5 პროცენტი.

2017 წლის იანვარ-აგვისტოში საქართველოს საგარეო სავაჭრო ბრუნვამ ევროკავშირის ქვეყნებთან 1 804.4 მლნ აშშ დოლარი შეადგინა, რაც წინა წლის შესაბამისი პერიოდის მაჩვენებელზე 7.4 პროცენტით მეტია. აქედან ექსპორტი 400.9 მლნ აშშ დოლარი იყო (26.6 პროცენტით მეტი), ხოლო იმპორტი 1 403.5 მლნ აშშ დოლარი (2.9 პროცენტით მეტი).

ევროკავშირის ქვეყნებთან საგარეო სავაჭრო ბრუნვამ 1 804.4 მლნ აშშ დოლარი შეადგინა, რაც მთლიანი სავაჭრო ბრუნვის 27.3 პროცენტია (2016 წლის იანვარ-აგვისტოსთან შედარებით 7.4 პროცენტით მეტი). აქედან ექსპორტი 400.9 მლნ აშშ დოლარი (26.6 პროცენტით მეტი), ხოლო იმპორტი 1 403.5 მლნ აშშ დოლარი იყო (2.9 პროცენტით მეტი). ევროკავშირის ქვეყნებთან ექსპორტში პირველ ადგილზე სპილენძის მადნები და კონცენტრატებია, ზრდა 67.7 პროცენტს შეადგენს, შემდეგ მოდის აზოტოვანი სასუქები (29.3 პროცენტი ზრდა) და ეთილის სპირტი, სპირტიანი სასმელები (47.7 პროცენტი ზრდა).

დსთ-ის ქვეყნებთან საგარეო სავაჭრო ბრუნვამ 2 110.5 მლნ აშშ დოლარი შეადგინა, რაც მთლიანი სავაჭრო ბრუნვის 31.9 პროცენტია (2016 წლის იანვარ-აგვისტოსთან შედარებით 31.0 პროცენტით მეტი). აქედან ექსპორტი 674.0 მლნ აშშ დოლარი (58.1 პროცენტით მეტი), ხოლო იმპორტი 1 436.1 მლნ აშშ დოლარი იყო (21.3 პროცენტით მეტი).

ფულადი გზავნილები

2017 წლის იანვარ-აგვისტოში წმინდა ფულადი გზავნილები წინა წლის შესაბამისი პერიოდთან შედარებით 22.1 პროცენტით გაიზარდა და 740.2 მლნ აშშ დოლარი შეადგინა, რაც გასული წლის ანალოგიურ მონაცემს 134 მლნ აშშ დოლარით აღემატება. წმინდა ფულადი გზავნილები გაზრდილია რუსეთიდან 22.8 პროცენტით, ისრაელიდან - 101.8 პროცენტით, აშშ-დან - 16.7 პროცენტით, თურქეთიდან - 22.8 პროცენტით და იტალიიდან - 13.1 პროცენტით.

ტურიზმი

2017 წლის პირველ 8 თვეში, საქართველოს 5 059 ათასი ვიზიტორი ეწვია, რაც გასული წლის ანალოგიურ მონაცემს 19.1 პროცენტით აღემატება.

იანვარ-აგვისტოში ტურიზმიდან მიღებულმა შემოსავლებმა 1 860 მლნ აშშ დოლარი შეადგინა, რაც 29.1 პროცენტით, 419 მილიონი აშშ დოლარით აღემატება გასული წლის მაჩვენებელს.

პირდაპირი უცხოური ინვესტიციები

მიმდინარე წლის პირველ ნახევარში განხორციელებულმა პირდაპირმა უცხოურმა ინვესტიციებმა 751.0 მლნ. აშშ დოლარი შეადგინა, რაც წინა წლის შესაბამისი პერიოდის დაზუსტებულ მაჩვენებელზე 5.5 პროცენტით ნაკლებია. საქართველოში განხორციელებული პირდაპირი უცხოური ინვესტიციების მიხედვით უმსხვილეს ინვესტორ ქვეყნებს აზერბაიჯანი (224.2 მლნ აშშ დოლარი), თურქეთი (120.8 მლნ აშშ დოლარი) და გაერთიანებული სამეფო (111.6 მლნ აშშ დოლარი) წარმოადგენს. ყველაზე დიდი უცხოური ინვესტიციები ტრანსპორტის და კავშირგაბმულობის და მშენებლობის სექტორებში განხორციელდა. პირდაპირი უცხოური ინვესტიციების კლება გასულ წელთან შედარებით BP-ს მიერ სამხრეთ კავკასიის გაზსადენის გაფართოების პროექტის დასკვნით ეტაპზე გადასვლას უკავშირდება. მშენებლობის ძირითადი ეტაპი, რომლის განმავლობაში დაახლოებით 1.7 მილიარდი აშშ დოლარი დაიხარჯა, პრაქტიკულად დასრულების სტადიაში

არის გადასული. მსგავად, შემცირება დაფიქსირდა მიკროსაფინანსო სექტორში, რაც ზოგადად გამოწვეულია ზედამხედველობის პოლიტიკის გამკაცრებით. გატარებული ღონისძიებების შედეგად, ადგილი ჰქონდა ონლაინ სესხების კომპანიების მიკროსაფინანსო ორგანიზაციებად გარდაქმნას. ეს გადაწყვეტილება განაპირობა მომხმარებელთა უფლებების დაცვის გაძლიერების საჭიროებამ და ონლაინ დაკრედიტების სექტორში საერთაშორისო სტანდარტების დანერგვამ. როგორ მოსალოდნელი იყო, ბაზარზე რჩებიან მხოლოდ ის კომპანიების, რომლებიც მომხმარებელს გონივრულ სასესხო პირობებს სთავაზობენ. ხოლო სხვათა შემთხვევაში ადგილი აქვს ბაზრის დატოვების ფაქტებს, რაც აისახა სტატისტიკურ მონაცემებში.

ნაერთი ბიუჯეტის შემოსავლების ანალიზი 2017 წელი იანვარი-აგვისტო

2017 წლის იანვარ-აგვისტოში შემოსავლების სახით ნაერთ ბიუჯეტში მობილიზებულია 7 090.9 მლნ ლარი, რაც წლიური საპროგნოზო მაჩვენებლის 67.3 პროცენტს შეადგენს. გადასახადების ფაქტიური მაჩვენებელი წლიური საპროგნოზო მაჩვენებლის 66.8 პროცენტია.

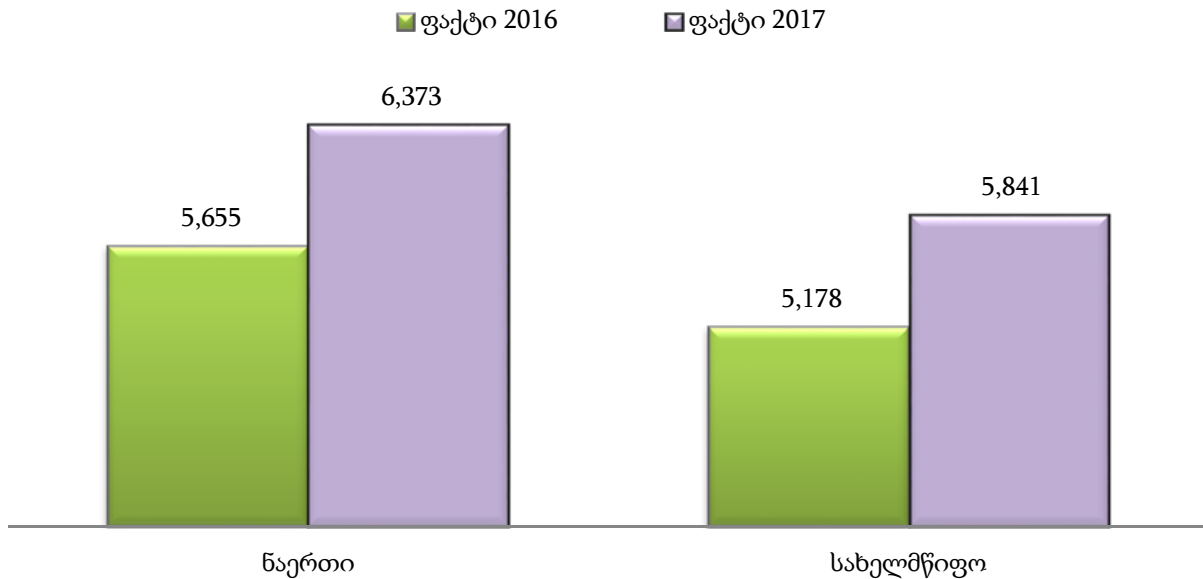
2017 წლის იანვარ-აგვისტოს ნაერთი ბიუჯეტის შემოსავლების შესრულების მაჩვენებლები

	2017 წლის გეგმა	2017 წლის 8 თვის ფაქტი	მლნ ლარი შესრულება %
შემოსავლები	10,529.5	7,090.9	67.3%
გადასახადები	9,540.0	6,373.1	66.8%
გრანტები	284.5	225.8	79.4%
სხვა შემოსავლები	705.0	492.0	69.8%

მიმდინარე საგადასახადო შემოსავლების ანალიზი

2017 წლის იანვარ-აგვისტოში ნაერთ ბიუჯეტში გადასახადების სახით მობილიზებულია 6 373.1 მლნ ლარი, რაც წინა წლის შესაბამის პერიოდთან შედარებით 12.7 პროცენტით (717.9 მლნ ლარი) მეტია.

**2016-2017 წწ იანვარ-აგვისტოს გადასახადების ფაქტიური მაჩვენებლები
(მლნ ლარი)**



საშემოსავლო გადასახადის სახით მობილიზებულია 1 951.6 მლნ ლარი, რაც წლიური საპროგნოზო მაჩვენებლის (2 920.0 მლნ ლარი) 66.8 პროცენტს შეადგენს.

მოგების გადასახადიდან მობილიზებულია 564.7 მლნ ლარი, რაც 19.9 პროცენტით (140.7 მლნ ლარით) ნაკლებია გასული წლის მაჩვენებელზე. საქართველოს საგადასახადო კოდექსში განხორციელებული ცვლილებების შესაბამისად 2017 წლის 1 იანვრიდან ამოქმედდა მოგების გადასახადით დაბეგვრის ახალი წესი. რაც გულისხმობს კლასიკური მოგების გადასახადის ჩანაცვლებას განაწილებული მოგების გადასახადით. კერძოდ, მოგების რეინვესტირებისას კომპანიები თავისუფლდებიან მოგების გადასახადით დაბეგვრისაგან და მოგება იბეგრება, მხოლოდ მისი განაწილებისა და დივიდენდად გაცემის შემთხვევაში. უნდა აღინიშნოს, რომ მიმდინარე წელს სახელმწიფომ რეფორმის ფარგლებში (მაისი და ივლისი) 240 მლნ ლარზე მეტი რესურსი დაუტოვა ბიზნესს რეინვესტირებისთვის.

დამატებული ღირებულების გადასახადიდან მობილიზებულია 2 643.1 მლნ ლარი, რაც 24.8 პროცენტით (525.2 მლნ ლარით) მეტია გასული წლის მაჩვენებელზე.

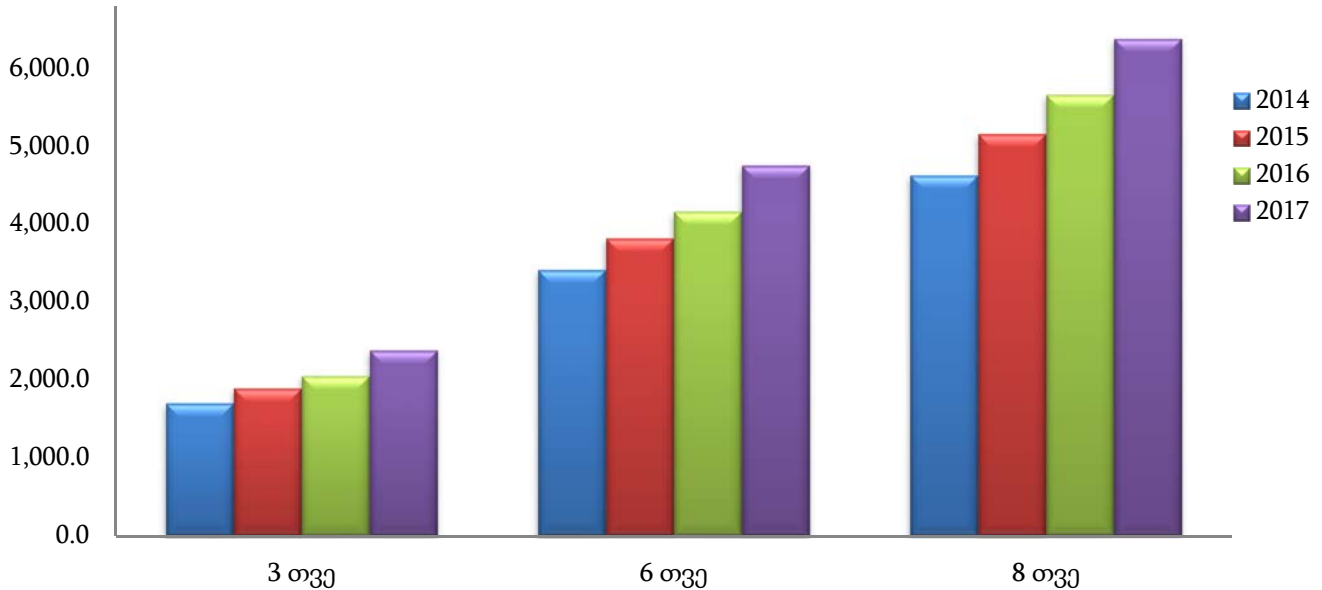
აქციზის გადასახადიდან მობილიზებულია 922.7 მლნ ლარი, რაც 31.4 პროცენტით (220.5 მლნ ლარით) მეტია გასული წლის მაჩვენებელზე. აღნიშნული ზრდა გამოწვეულია იმ გარემოებით, რომ 2017 წლიდან გარკვეული სახის აქციზურ პროდუქციაზე გაიზარდა აქციზის განაკვეთები (თამბაქოზე, ნავთობპროდუქტებზე, ავტომობილებზე და სხვა). აქციზის გადასახადის ფაქტიური შემოსავლების ჩამორჩენა საპროგნოზო მაჩვენებელთან, ერთის მხრივ გამოწვეულია, იმ გარემოებით, რომ ავტომობილების იმპორტიორებს მიეცათ შეღავათი 3 თვის განმავლობაში ძველი განაკვეთებით ესარგებლათ, ხოლო მეორეს მხრივ თამბაქოზე აქციზის ზრდის მოლოდინის პირობებში კომპანიების მიერ მოხდა მარაგების შექმნა, რომლის ეტაპობრივი გამოყენება ხორციელდება მიმდინარე წლის განმავლობაში.

იმპორტის გადასახადიდან მობილიზებულია 46.1 მლნ ლარი, რაც 1.8 პროცენტით (0.8 მლნ ლარით) მეტია გასული წლის მაჩვენებელზე.

ქონების გადასახადიდან მობილიზებულია 293.9 მლნ ლარი, რაც 8.8 პროცენტით (23.9 მლნ ლარით) მეტია გასული წლის მაჩვენებელზე.

ნაერთი ბიუჯეტის საგადასახადო შემოსავლების დინამიკა,
იანვარ-აგვისტო 2014-2017წწ.

მლნ ლარი



ინფორმაცია საქართველოს 2017 წლის სახელმწიფო ბიუჯეტის შემოსულობების 8 თვის შესრულების შესახებ

2017 წლის სახელმწიფო ბიუჯეტის შემოსავლების საპროგნოზო მაჩვენებელი განისაზღვრა 9 489.5 მლნ ლარით. საანგარიშო პერიოდში მობილიზებული იქნა 6 322.6 მლნ ლარი, ანუ საპროგნოზო მაჩვენებლის 66.6%.

2017 წლის 8 თვის სახელმწიფო ბიუჯეტის შემოსავლების შესრულების მაჩვენებლები

მლნ ლარი

დასახელება	სახელმწიფო ბიუჯეტი			
	2017 წლის გეგმა	8 თვის ფაქტი	+/-	%
შემოსავლები	9,489.5	6,322.6	-3,166.8	66.6%
გადასახადები	8,820.0	5,841.0	-2,979.0	66.2%

დასახელება	სახელმწიფო ბიუჯეტი			
	2017 წლის გეგმა	8 თვის ფაქტი	+/-	%
გრანტები	284.5	223.0	-61.4	78.4%
სხვა შემოსავლები	385.0	258.6	-126.4	67.2%

გადასახადების 2017 წლის საპროგნოზო მაჩვენებელი განისაზღვრა 8 820.0 მლნ ლარით. საანგარიშო პერიოდში მობილიზებულ იქნა 5 841.0 მლნ ლარი, ანუ საპროგნოზო მაჩვენებლის 66.2%.

2017 წლის 8 თვის სახელმწიფო ბიუჯეტის საგადასახადო შემოსავლების შესრულების მაჩვენებლები

მლნ ლარი

დასახელება	სახელმწიფო ბიუჯეტი			
	2017 წლის გეგმა	8 თვის ფაქტი	+/-	%
გადასახადები	8,820.0	5,841.0	-2,979.0	66.2%
საშემოსავლო გადასახადი	2,570.0	1,713.4	-856.6	66.7%
მოგების გადასახადი	681.0	564.7	-116.3	82.9%
დამატებული ღირებულების გადასახადი	3,779.0	2,643.1	-1,135.9	69.9%
აქციზი	1,627.0	922.7	-704.3	56.7%
იმპორტის გადასახადი	76.0	46.1	-29.9	60.7%
სხვა გადასახადი	87.0	-49.1	-136.1	-56.4%

გრანტების 2017 წლის საპროგნოზო მაჩვენებელი განისაზღვრა 284.5 მლნ ლარით, საანგარიშო პერიოდში მობილიზებულ იქნა 223.0 მლნ ლარი (მ.შ. გათვალისწინებულია წლის განმავლობაში მიღებული მიზნობრივი გრანტები), ანუ საპროგნოზო მაჩვენებლის 78.4%. მათ შორის:

- ბიუჯეტის მხარდამჭერი გრანტები 60.2 მლნ.ლარი;
- საინვესტიციო გრანტები 92.2
- სსიპ - ებიდან მიღებული გრანტები 28.0 მლნ.ლარი;
- მიზნობრივი გრანტები 42.5 მლნ.ლარი

სხვა შემოსავლების წლიური საპროგნოზო მაჩვენებელი განისაზღვრა 385.0 მლნ ლარის ოდენობით, მობილიზებულ იქნა 258.6 მლნ ლარი, ანუ საპროგნოზო მაჩვენებლის 67.2%.

სხვა შემოსავლების შესრულების მაჩვენებლები

მლნ ლარი

დასახელება	სახელმწიფო ბიუჯეტი			
	2017 წელი გეგმა	8 თვის ფაქტი	+/-	%
სხვა შემოსავლები	385.0	258.6	-126.4	67.2
შემოსავლები საკუთრებიდან	127.4	111.2	-16.2	87.3
პროცენტები	46.0	33.3	-12.7	72.4
დივიდენდები	66.4	65.2	-1.2	98.1
რენტა	15.0	12.8	-2.2	85.0
საქონლისა და მომსახურების რეალიზაცია	80.2	50.4	-29.8	62.8
ადმინისტრაციული მოსაკრებლები და გადასახადები	76.2	48.7	-27.5	64.0
სალიცენზიო მოსარებლები	0.5	12.4	11.9	2485.1
სანებართვო მოსარებლები	53.0	21.7	-31.3	41.0
სარეგისტრაციო მოსაკრებლები	2.0	1.2	-0.8	58.5
სახელმწიფო ბაჟი	18.0	11.5	-6.5	64.0
საკონსულო მოსაკრებელი	1.4	1.0	-0.4	71.2
სამხედრო სავალდებულო სამსახურის გადავადების მოსაკრებელი	0.9	0.6	-0.3	69.3
სხვა არაკლასიფიცირებული მოსაკრებელი	0.4	0.3	-0.1	74.1
არასაბაზრო წესით გაყიდული საქონელი და მომსახურება	4.0	1.7	-2.3	41.4
შემოსავლები საქონლის რეალიზაციიდან	0.1	0.04	-0.06	43.6
შემოსავლები მომსახურების გაწევიდან	3.9	1.6	-2.3	41.0
სხვა შემოსავლები არასაბაზრო წესით გაყიდული საქონლიდან და მომსახურებიდან		0.01		
საჩქიები (ჯარიმები და საურავები)	60.0	37.1	-22.9	61.9
ნებაყოფლობითი ტრანსფერები, გრანტების გარდა	2.4	9.7	7.3	405.8
შერეული და სხვა არაკლასიფიცირებული შემოსავლები	115.0	50.1	-64.9	43.6

არაფინანსური აქტივების კლებიდან მობილიზებულ იქნა 63.3 მლნ ლარი, რაც საპროგნოზო მაჩვენებლის (90.0 მლნ ლარი) 70.3%-ია.

ფინანსური აქტივების კლებიდან მობილიზებულ იქნა 51.9 მლნ ლარი, რაც საპროგნოზო მაჩვენებლის (85.0 მლნ ლარი) 61.1%-ია.

ვალდებულებების ზრდის შედეგად მობილიზებულმა თანხამ შეადგინა 984.7 მლნ ლარი, რაც წლიური გეგმის 72.4%-ს შეადგენს, მათ შორის სახელმწიფო საშინაო ფასიანი ქაღალდების გამოშვებით მიღებული სახსრები შეადგენს 282.3 მლნ ლარს, (წლიური გეგმის 87.8%) საგარეო წყაროებიდან მიღებული საინვესტიციო გრძელვადიანი შეღავათიანი კრედიტები 538.2 მლნ. ლარს (წლიური გეგმის 74.3%), ხოლო ბიუჯეტის მხარდამჭერი კრედიტები 164.2 მლნ. ლარს (წლიური გეგმის 52.1%).

2017 წლის სახელმწიფო ბიუჯეტის გადასახდელების შესრულება

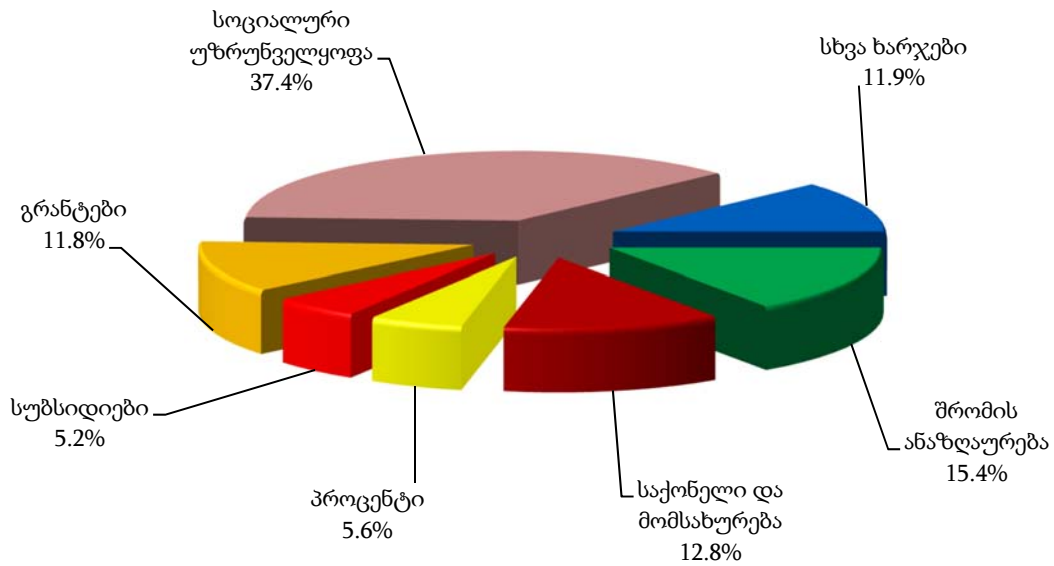
„საქართველოს 2017 წლის სახელმწიფო ბიუჯეტის შესახებ“ საქართველოს კანონით სახელმწიფო ბიუჯეტის *ასიგნებები* განისაზღვრა 11 415.5 მლნ ლარით, ხოლო 8 თვის საკასო შესრულებამ შეადგინა 7 099.5 მლნ ლარი, რაც წლიური გეგმის 62.2%-ია. მათ შორის:

2017 წლის პირველი სექტემბრის მდგომარეობით **ხარჯების** დაზუსტებული გეგმა სახელმწიფო ბიუჯეტით განისაზღვრა 9 155.8 მლნ ლარის ოდენობით, ხოლო 8 თვის საკასო შესრულებამ შეადგინა 5 875.0 მლნ ლარი, რაც წლიური გეგმის მაჩვენებლის 64.2%-ია.

საანგარიშო პერიოდში **ხარჯების შესრულება ეკონომიკური კლასიფიკაციის მუხლების მიხედვით** განისაზღვრა:

- ✓ „**შრომის ანაზღაურების**“ მუხლი - 903.6 მლნ ლარით, რაც წლიური გეგმიური მაჩვენებლის (1 383.9 მლნ ლარი) 65.3%-ს, სახელმწიფო ბიუჯეტიდან გაწეული „ხარჯების“ 15.4%-ს, ხოლო სახელმწიფო ბიუჯეტიდან გაწეული მთლიანი გადასახდელების 12.7%-ს შეადგენს. *აღნიშნული მაჩვენებელი 2016 წლის ანალოგიურ მაჩვენებელთან შემცირებულია 48.5 მლნ ლარით.*
- ✓ „**საქონელი და მომსახურების**“ მუხლი - 753.3 მლნ ლარით, რაც წლიური გეგმის (1 162.2 მლნ ლარი) 64.8%-ს, ხოლო სახელმწიფო ბიუჯეტიდან გაწეული გადასახდელების 10.6%-ს შეადგენს.
- ✓ „**პროცენტის**“ მუხლი - 326.7 მლნ ლარით (წლიური გეგმის 503.0 მლნ ლარის 65.0%-ია), რაც სახელმწიფო ბიუჯეტიდან გაწეული გადასახდელების 4.6%-ს შეადგენს.
- ✓ „**სუბსიდიების**“ მუხლი - 307.0 მლნ ლარით, რაც წლიური გეგმის (422.5 მლნ ლარი) 72.7%-ს, ხოლო სახელმწიფო ბიუჯეტიდან გაწეული გადასახდელების 4.3%-ს შეადგენს.
- ✓ „**გრანტების**“ მუხლი - 692.4 მლნ ლარით, რაც წლიური გეგმიური მაჩვენებლის (1 195.3 მლნ ლარი) 57.9%-ს, ხოლო სახელმწიფო ბიუჯეტიდან გაწეული გადასახდელების 9.8%-ს შეადგენს. მათ შორის მიმდინარე დანიშნულებების გრანტები 488.2 მლნ ლარი, ხოლო კაპიტალური დანიშნულებების გრანტები 204.2 მლნ ლარი. აღნიშნული სახსრების ფარგლებში ავტონომიური რესპუბლიკებისა და ადგილობრივი თვითმმართველი ერთეულებისათვის გადასაცემი ტრანსფერების საკასო შესრულებამ შეადგინა 531.1 მლნ ლარი (მ.შ. 78.3 მლნ ლარი კაპიტალური დანიშნულების გრანტები და 451.8 მლნ ლარი მიმდინარე დანიშნულების გრანტები).
- ✓ „**სოციალური უზრუნველყოფის**“ მუხლი - 2 194.4 მლნ ლარით, რაც წლიური გეგმიური პარამეტრის (3 312.3 მლნ ლარი) 66.3%-ს, ხოლო სახელმწიფო ბიუჯეტიდან გაწეული გადასახდელების 30.9%-ს შეადგენს.
- ✓ „**სხვა ხარჯების**“ მუხლი - 697.6 მლნ ლარის ოდენობით, რაც წლიური გეგმის (1 176.6 მლნ ლარი) 59.3%-ს, სახელმწიფო ბიუჯეტიდან გაწეული „ხარჯების“ 11.9%-ს, ხოლო სახელმწიფო ბიუჯეტიდან გაწეული მთლიანი ასიგნებების 9.8%-ს შეადგენს. - მათ შორის სხვადასხვა კაპიტალური ხარჯების დასაფინანსებლად მიიმართა 76.4 მლნ.ლარი, ხოლო სხვადასხვა მიმდინარე ხარჯების დასაფინანსებლად 621.2 მლნ.ლარი.

2017 წლის სახელმწიფო ბიუჯეტის რვა თვის ხარჯების სტრუქტურა ეკონომიკური კლასიფიკაციის მიხედვით (საკასო შესრულება)



არაფინანსური აქტივების ზრდის დაზუსტებული გეგმა განისაზღვრა 987.6 მლნ ლარით, ხოლო 8 თვის საკასო შესრულებამ შეადგინა 463.9 მლნ ლარი, რაც წლიური გეგმის მაჩვენებლის 47.0%-ია.

ფინანსური აქტივების ზრდის დაზუსტებული გეგმა განისაზღვრა 745.3 მლნ ლარით, ხოლო 8 თვის საკასო შესრულებამ შეადგინა 440.5 მლნ ლარი, რაც წლიური გეგმის მაჩვენებლის 59.1%-ია.

ვალდებულებების კლების დაზუსტებული გეგმა განისაზღვრა 526.8 მლნ ლარით, ხოლო 8 თვის საკასო შესრულებამ შეადგინა 320.1 მლნ ლარი, რაც წლიური გეგმის მაჩვენებლის 60.8%-ია.

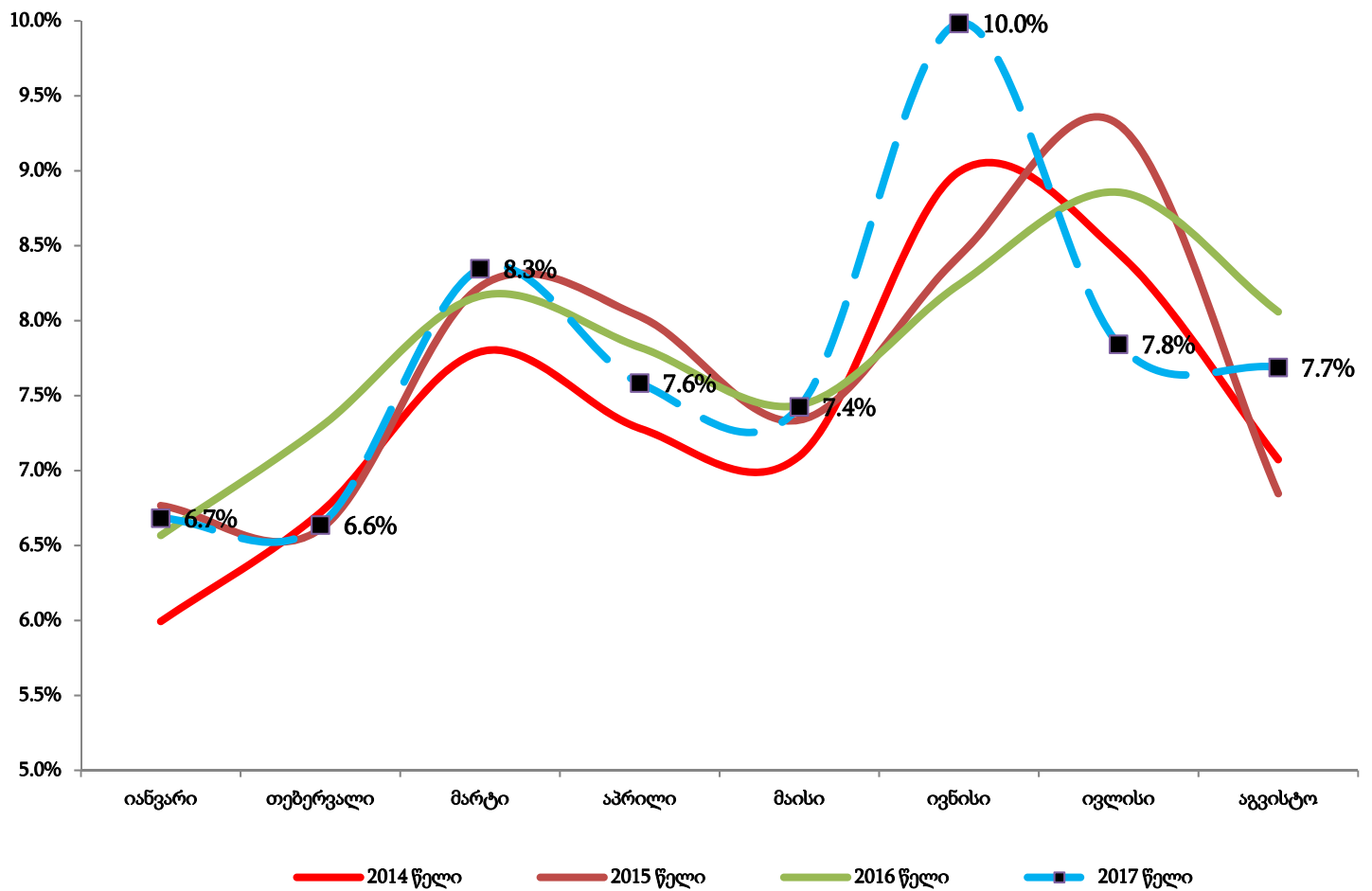
სახელმწიფო ბიუჯეტის გადასახდელები

მლნ ლარი

დასახელება	2017 წლის დაზუსტებული გეგმა (01.09.2017 მდგომარეობით)	8 თვის საკასო შესრულება	სხვაობა (წლიური დაზუსტებული გეგმა-საკასო ხარჯი)	ფაქტი/ წლიური გეგმა
გადასახდელები	11,415.5	7,099.5	4,316.0	62.2%
<i>ხარჯები</i>	<i>9,155.8</i>	<i>5,875.0</i>	<i>3,280.8</i>	<i>64.2%</i>
შრომის ანაზღაურება	1,383.9	903.6	480.3	65.3%
საქონელი და მომსახურება	1,162.2	753.3	408.9	64.8%
პროცენტი	503.0	326.7	176.3	65.0%
სუბსიდიები	422.5	307.0	115.5	72.7%
გრანტები	1,195.3	692.4	502.9	57.9%

დასახელება	2017 წლის დაზუსტებული გეგმა (01.09.2017 მდგომარეობით)	8 თვის საკასო შესრულება	სხვაობა (წლიური დაზუსტებული გეგმა-საკასო ხარჯი)	ფაქტი/ წლიური გეგმა
სოციალური უზრუნველყოფა	3,312.3	2,194.4	1,117.9	66.3%
სხვა ხარჯები	1,176.6	697.6	479.0	59.3%
არაფინანსური აქტივების ზრდა	987.6	463.9	523.8	47.0%
ფინანსური აქტივების ზრდა	745.3	440.5	304.7	59.1%
ვალდებულებების კლება	526.8	320.1	206.7	60.8%

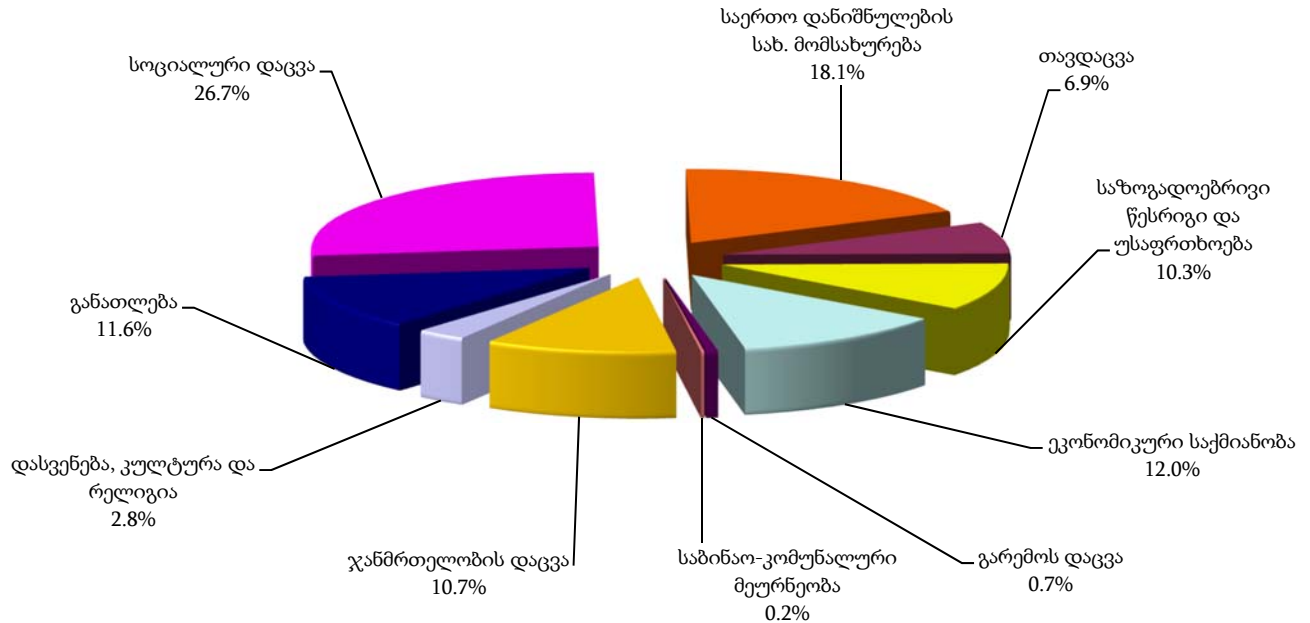
ბიუჯეტის გადასახდელების შესრულება თვეების მიხედვით წლიურ ფაქტთან შედარებით (2014-2017 იანვარი-აგვისტო)



2017 წლის 8 თვის განმავლობაში გაწეული გადასახდელები კი წლიური გეგმის 62,2%-ს შეადგენს, რისი გათვალისწინებითაც მოსალოდნელია, რომ გადასახდელების დაგეგმილი პარამეტრების შეუფერხებლად შესრულდება.

სახელმწიფო ბიუჯეტის ხარჯები და არაფინანსური აქტივების ზრდა **ფუნქციონალურ კრილში**, ძირითადი ფუნქციონალური კატეგორიების მიხედვით, შემდეგი სტრუქტურით ხასიათდება:

- ✓ **საერთო დანიშნულების სახელმწიფო მომსახურების** ხაზით გაწეულმა საკასო ხარჯმა შეადგინა 1 150.4 მლნ ლარი, რაც წლიური გეგმიური მაჩვენებლის (1 964.0 მლნ ლარი) 58.6%-ია. აღნიშნული თანხიდან 531.2 მლნ ლარი წარმოადგენს ადგილობრივი თვითმმართველი ერთეულებისა და ავტონომიური რესპუბლიკებისათვის გადაცემულ ტრანსფერებს.
- ✓ **თავდაცვის ღონისძიებების** დასაფინანსებლად 8 თვეში მიმართული იყო 436.0 მლნ ლარი, რაც წლიური გეგმიური მაჩვენებლის (677.3 მლნ ლარი) 64.4%-ია;
- ✓ **საზოგადოებრივი წესრიგის და უსაფრთხოების** დასაფინანსებლად 8 თვეში მიმართული იყო 649.9 მლნ ლარი, რაც წლიური გეგმიური მაჩვენებლის (1 035.4 მლნ ლარი) 62.8-ია%;
- ✓ **ეკონომიკური საქმიანობის ხაზით** გაწეულმა საკასო ხარჯმა შეადგინა 763.7 მლნ ლარი, ანუ წლიური გეგმიური მაჩვენებლის (1 379.6 მლნ ლარი) 55.4%.
- ✓ **გარემოს დაცვის ხაზით** დაზუსტებული გეგმით გათვალისწინებულია 42.0 მლნ ლარის გამოყოფა, ხოლო 8 თვეში გაწეულმა საკასო ხარჯმა შეადგინა 57.2 მლნ ლარი, ანუ გეგმიური მაჩვენებლის 73.5%;
- ✓ **საბინაო-კომუნალური მეურნეობის დაფინანსებაზე** დაზუსტებული გეგმით გათვალისწინებულია 12.0 მლნ ლარის გამოყოფა, ხოლო 8 თვეში გაწეულმა საკასო ხარჯმა შეადგინა 33.2 მლნ ლარი, ანუ გეგმიური მაჩვენებლის 36.3%;
- ✓ **ჯანმრთელობის დაცვის ხაზით** დასაფინანსებლად 8 თვეში მიმართული იყო 679.7 მლნ ლარი, რაც წლიური გეგმიური მაჩვენებლის (998.0 მლნ ლარი) 68.1-ია%;
- ✓ **საქმიანობა დასვენების, კულტურისა და რელიგიის სფეროში** დაფინანსდა 178.2 მლნ ლარით, რაც წლიური გეგმიური მაჩვენებლის - 251.5 მლნ ლარის, 70.9%-ს შეადგენს;
- ✓ **განათლების ხაზით** დასაფინანსებლად 8 თვეში მიმართული იყო 737.0 მლნ ლარი, რაც წლიური გეგმიური მაჩვენებლის (1 181.0 მლნ ლარი) 62.4-ია%;
- ✓ **სოციალური დაცვის ხაზით** დასაფინანსებლად 8 თვეში მიმართული იყო 1 689.9 მლნ ლარი, რაც წლიური გეგმიური მაჩვენებლის (2 566.4 მლნ ლარი) 65.8-ია%;



წლიური საბიუჯეტო კანონის დაზუსტებული გეგმით სახელმწიფო ვალდებულებების მომსახურების და დაფარვის მიზნით განსაზღვრულია 969.0 მლნ ლარი, ხოლო რვა თვის საკასო შესრულებამ შეადგინა 597.7 მლნ ლარი, მათ შორის:

- ✓ **საგარეო სახელმწიფო ვალდებულებების მომსახურებისა და დაფარვისათვის** 8 თვეში სახელმწიფო ბიუჯეტიდან მიიმართა 399.1 მლნ ლარი. აქედან, ვალების მომსახურებისათვის (პროცენტების გადახდა) გაწეულმა ხარჯმა შეადგინა 145.1 მლნ ლარი, ხოლო ვალების დაფარვისათვის მიიმართა 254.0 მლნ ლარი.
- ✓ **საშინაო სახელმწიფო ვალდებულებების მომსახურებისა და დაფარვისათვის** 8 თვეში სახელმწიფო ბიუჯეტიდან მიიმართა 198.6 მლნ ლარი. აქედან, ვალების მომსახურებისათვის (პროცენტების გადახდა) გაწეულმა ხარჯმა შეადგინა 181.6 მლნ ლარი, ხოლო ვალების დაფარვისათვის მიიმართა 17.0 მლნ ლარი.

2017 წლის 1 სექტემბრის მდგომარეობით სახელმწიფო ბიუჯეტიდან ავტონომიური რესპუბლიკების რესპუბლიკური და ადგილობრივი თვითმმართველი ერთეულების ბიუჯეტებისათვის გადარიცხულმა ტრანსფერებმა შეადგინა 530.1 მლნ ლარი. აქედან, გათანაბრებითი ტრანსფერი – 437.0 მლნ ლარი, მიზნობრივი ტრანსფერი დელეგირებული უფლებამოსილების განსახორციელებლად – 7.9 მლნ ლარი, ხოლო სპეციალური ტრანსფერი – 85.2 მლნ ლარი (მათ შორის ავტონომიური რესპუბლიკების რესპუბლიკური ბიუჯეტებისათვის სპეციალური ტრანსფერის სახით – 6.4 მლნ ლარი).

2017 წლის 8 თვის განმავლობაში:

- ✓ საქართველოს მთავრობის სარეზერვო ფონდიდან გაწეულმა საკასო შესრულებამ შეადგინა 24 889.0 ათასი ლარი;
- ✓ საქართველოს პრეზიდენტის სარეზერვო ფონდიდან გაწეულმა საკასო შესრულებამ შეადგინა 2 276.5 ათასი ლარი;
- ✓ საქართველოს რეგიონებში განსახორციელებელი პროექტების ფონდიდან ნორმატიული აქტებით გამოყოფილი ასიგნების მოცულობამ შეადგინა 224 894.3 ათასი ლარი, ხოლო საკასო შესრულებამ - 74 572.4 ათასი ლარი;
- ✓ მაღალმთიანი დასახლებების განვითარების ფონდიდან ნორმატიული აქტებით გამოყოფილი ასიგნების მოცულობამ შეადგინა 17 829.4 ათასი ლარი.
- ✓ წინა წლებში წარმოქმნილი დავალიანების დაფარვისა და სასამართლო გადაწყვეტილებების აღსრულების ფონდიდან მიიმართა 31 657.2 ათასი ლარი, მათ შორის შესაბამისი სააღსრულებო ბიუროების საინკასო დავალებებით, სახაზინო სამსახურის ანგარიშებიდან წინა პერიოდში წარმოქმნილი ვალდებულებების დაფარვაზე სასამართლო გადაწყვეტილებებით დაკისრებული თანხების სახით ავტომატურ რეჟიმში, იძულების წესით ჩამოჭრილი იქნა 4 615.3 ათასი ლარი (ფიზიკური პირების სასარგებლოდ 3 839.1 ათასი ლარი, ხოლო იურიდიული პირების სასარგებლოდ - 776.1 ათასი ლარი).
- ✓ 2017 წლის 1 სექტემბრის მდგომარეობით სახელმწიფო ბიუჯეტის ანგარიშებზე არსებულმა ნაშთმა შეადგინა 1 027.1 ათასი ლარი.

მხარჯავი დაწესებულებების 2017 წლის 8 თვის შესრულების მაჩვენებლები

				ათასი ლარი
კოდი	დასახელება	2017 წლის დაზუსტებული გეგმა (01.09.2017 მდგომარეობით)	8 თვის ფაქტი	%
00 00	სულ ჯამი	11,415,475.0	7,099,483.6	62.2%
01 00	საქართველოს პარლამენტი და მასთან არსებული ორგანიზაციები	60,131.0	38,322.8	63.7%
02 00	საქართველოს პრეზიდენტის ადმინისტრაცია	12,568.4	7,256.0	57.7%
03 00	საქართველოს ეროვნული უშიშროების საბჭოს აპარატი	1,830.6	1,147.7	62.7%
04 00	საქართველოს მთავრობის ადმინისტრაცია	17,676.6	10,790.9	61.0%
05 00	სახელმწიფო აუდიტის სამსახური	14,517.2	8,863.7	61.1%
06 00	საქართველოს ცენტრალური საარჩევნო კომისია	65,991.7	21,418.8	32.5%
07 00	საქართველოს საკონსტიტუციო სასამართლო	4,162.5	3,015.3	72.4%
08 00	საქართველოს უზენაესი სასამართლო	7,700.0	4,570.8	59.4%
09 00	საერთო სასამართლოები	69,000.0	35,024.2	50.8%
10 00	საქართველოს იუსტიციის უმაღლესი საბჭო	2,700.0	1,597.2	59.2%
11 00	სახელმწიფო რწმუნებულის - გუბერნატორის ადმინისტრაცია აბაშის, ზუგდიდის, მარტვილის, მესტიის, სენაკის, ჩხოროწყუს, წალენჯიხის, ხობის	812.0	516.5	63.6%

კოდი	დასახელება	2017 წლის დაზუსტებული გეგმა (01.09.2017 მდგომარეობით)	8 თვის ფაქტი	%
	მუნიციპალიტეტებსა და ქალაქ ფოთსა და ქალაქ ზუგდიდის მუნიციპალიტეტებში			
12 00	სახელმწიფო რწმუნებულის – გუბერნატორის ადმინისტრაცია ლანჩხუთის, ოზურგეთის, ჩოხატაურის მუნიციპალიტეტებსა და ქალაქ ოზურგეთის მუნიციპალიტეტში	610.0	399.0	65.4%
13 00	სახელმწიფო რწმუნებულის – გუბერნატორის ადმინისტრაცია ბაღდათის, ვანის, ზესტაფონის, თერჯოლის, სამტრედიის, საჩხერის, ტყიბულის, წყალტუბოს, ჭიათურის, ხარაგაულის, ხონის მუნიციპალიტეტებსა და ქალაქ ქუთაისის მუნიციპალიტეტში	735.0	511.3	69.6%
14 00	სახელმწიფო რწმუნებულის – გუბერნატორის ადმინისტრაცია ახმეტის, გურჯაანის, დედოფლისწყაროს, თელავის, ლაგოდეხის, საგარეჯოს, სიღნაღის, ყვარლის მუნიციპალიტეტებსა და ქალაქ თელავის მუნიციპალიტეტში	725.0	450.1	62.1%
15 00	სახელმწიფო რწმუნებულის – გუბერნატორის ადმინისტრაცია დუშეთის, თიანეთის, მცხეთის, ყაზბეგის მუნიციპალიტეტებსა და ქალაქ მცხეთის მუნიციპალიტეტში	592.0	397.6	67.2%
16 00	სახელმწიფო რწმუნებულის – გუბერნატორის ადმინისტრაცია ამბროლაურის, ლენტეხის, ონის, ცაგერის მუნიციპალიტეტებსა და ქალაქ ამბროლაურის მუნიციპალიტეტში	585.0	374.2	64.0%
17 00	სახელმწიფო რწმუნებულის – გუბერნატორის ადმინისტრაცია ადიგენის, ასპინძის, ახალციხის, ახალქალაქის, ბორჯომის, ნინოწმინდის მუნიციპალიტეტებსა და ქალაქ ახალციხის მუნიციპალიტეტში	595.0	329.2	55.3%
18 00	სახელმწიფო რწმუნებულის – გუბერნატორის ადმინისტრაცია ბოლნისის, გარდაბნის, დმანისის, თეთრი წყაროს, მარნეულის, წალკის მუნიციპალიტეტებსა და ქალაქ რუსთავის მუნიციპალიტეტში	860.0	506.4	58.9%
19 00	სახელმწიფო რწმუნებულის – გუბერნატორის ადმინისტრაცია გორის, კასპის, ქარელის, ხაშურის მუნიციპალიტეტებსა და ქალაქ გორის მუნიციპალიტეტში	625.0	387.5	62.0%
20 00	ევროპულ და ევროატლანტიკურ სტრუქტურებში ინტეგრაციის საკითხებში საქართველოს სახელმწიფო მინისტრის აპარატი	3,325.9	2,194.5	66.0%
21 00	შერიგებისა და სამოქალაქო თანასწორობის საკითხებში საქართველოს სახელმწიფო მინისტრის აპარატი	1,775.7	1,151.4	64.8%
22 00	საქართველოს დაზვერვის სამსახური	13,500.0	8,360.8	61.9%
23 00	საქართველოს ფინანსთა სამინისტრო	82,300.0	56,941.2	69.2%
24 00	საქართველოს ეკონომიკისა და მდგრადი განვითარების სამინისტრო	372,965.2	186,830.0	50.1%
25 00	საქართველოს რეგიონული განვითარებისა და ინფრასტრუქტურის სამინისტრო	1,258,847.0	706,401.0	56.1%
26 00	საქართველოს იუსტიციის სამინისტრო	91,438.2	70,432.2	77.0%

კოდი	დასახელება	2017 წლის დაზუსტებული გეგმა (01.09.2017 მდგომარეობით)	8 თვის ფაქტი	%
27 00	საქართველოს სასჯელაღსრულებისა და პრობაციის სამინისტრო	143,100.0	87,129.2	60.9%
28 00	საქართველოს საგარეო საქმეთა სამინისტრო	111,086.8	76,288.2	68.7%
29 00	საქართველოს თავდაცვის სამინისტრო	748,008.0	482,073.9	64.4%
30 00	საქართველოს შინაგან საქმეთა სამინისტრო	585,000.0	381,515.9	65.2%
31 00	საქართველოს სახელმწიფო უსაფრთხოების სამსახური	120,000.0	74,107.3	61.8%
32 00	საქართველოს განათლებისა და მეცნიერების სამინისტრო	1,106,756.4	693,379.6	62.6%
33 00	საქართველოს კულტურისა და ძეგლთა დაცვის სამინისტრო	102,928.8	69,286.9	67.3%
34 00	საქართველოს ოკუპირებული ტერიტორიებიდან იძულებით გადაადგილებულ პირთა, განსახლებისა და ლტოლვილთა სამინისტრო	84,790.0	66,723.5	78.7%
35 00	საქართველოს შრომის, ჯანმრთელობისა და სოციალური დაცვის სამინისტრო	3,417,064.3	2,260,833.9	66.2%
36 00	საქართველოს ენერგეტიკის სამინისტრო	140,317.0	86,138.8	61.4%
37 00	საქართველოს სოფლის მეურნეობის სამინისტრო	263,995.0	149,045.8	56.5%
38 00	საქართველოს გარემოსა და ბუნებრივი რესურსების დაცვის სამინისტრო	35,825.3	23,322.6	65.1%
39 00	საქართველოს სპორტისა და ახალგაზრდობის საქმეთა სამინისტრო	154,231.9	126,756.8	82.2%
40 00	საქართველოს სახელმწიფო დაცვის სპეციალური სამსახური	55,000.0	33,953.1	61.7%
41 00	საქართველოს სახალხო დამცველის აპარატი	4,800.0	3,798.8	79.1%
42 00	სსიპ – საზოგადოებრივი მაუწყებელი	46,624.0	30,211.3	64.8%
43 00	სსიპ – კონკურენციის სააგენტო	1,900.0	1,123.4	59.1%
44 00	ყოფილი სამხრეთ ოსეთის ავტონომიური ოლქის ტერიტორიაზე დროებითი ადმინისტრაციულ-ტერიტორიული ერთეულის ადმინისტრაცია - სამხრეთ ოსეთის ადმინისტრაცია	2,460.0	1,716.9	69.8%
45 00	საქართველოს საპატრიარქო	25,000.0	18,233.7	72.9%
46 00	სსიპ – ლევან სამხარაულის სახელობის სასამართლო ექსპერტიზის ეროვნული ბიურო	2,500.0	1,426.0	57.0%
47 00	სსიპ – საქართველოს სტატისტიკის ეროვნული სამსახური – საქსტატი	7,782.5	5,111.6	65.7%
48 00	სსიპ - საქართველოს დაზღვევის სახელმწიფო ზედამხედველობის სამსახური	1,180.0	771.5	65.4%
49 00	სსიპ - საქართველოს ეროვნული საინვესტიციო სააგენტო	1,750.0	197.3	11.3%
50 00	სსიპ - საჯარო სამსახურის ბიურო	1,250.0	730.0	58.4%
51 00	პერსონალურ მონაცემთა დაცვის ინსპექტორის აპარატი	1,900.0	1,169.7	61.6%
52 00	საქართველოს სავაჭრო-სამრეწველო პალატა	1,000.0	621.1	62.1%
53 00	სსიპ - იურიდიული დახმარების სამსახური	5,800.0	2,997.8	51.7%
54 00	სსიპ - ვეტერანების საქმეთა სახელმწიფო სამსახური	6,400.0	3,901.4	61.0%
55 00	სსიპ - რელიგიის საკითხთა სახელმწიფო სააგენტო	5,330.0	3,669.5	68.8%
56 00	სსიპ – საქართველოს ფინანსური მონიტორინგის სამსახური	2,150.0	725.0	33.7%

კოდი	დასახელება	2017 წლის დაზუსტებული გეგმა (01.09.2017 მდგომარეობით)	8 თვის ფაქტი	%
57 00	ა(ა)იპ - საქართველოს სოლიდარობის ფონდი	260.0	153.7	59.1%
58 00	სსიპ - საქართველოს მეცნიერებათა ეროვნული აკადემია	3,850.0	2,464.8	64.0%
59 00	საქართველოს სახელმწიფო უსაფრთხოებისა და კრიზისების მართვის საბჭოს აპარატი	3,600.0	2,203.3	61.2%
60 00	საერთო სახელმწიფოებრივი მნიშვნელობის გადასახდელები	2,135,266.1	1,239,065.4	58.0%
63 00	სსიპ - ტექნოლოგიური ინსტიტუტი	0.0	340.7	#DIV/0!
65 00	სსიპ - საქართველოს ინტელექტუალური საკუთრების ეროვნული ცენტრი - "საქპატენტი"	0.0	105.1	#DIV/0!